

Тенденции недели: 21-25 ноября

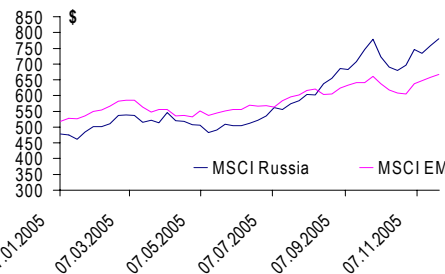
28 ноября 2005 г.

www.alfa-bank.ru

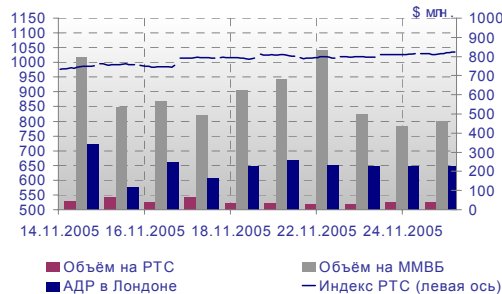
Москва

На будущей неделе:

| | |
|-----------|--|
| 28 ноября | Суд рассмотрит апелляцию на решение о законности залогового аукциона по продаже 45% акций ЮКОСа |
| 29 ноября | Арбитраж рассмотрит иск о приведении в исполнение решения иностранного суда о взыскании с МНПЗ 28 млн долл. Акционеры ММК рассмотрят вопрос о выплате дивидендов за 9 месяцев 2005г. Кассация рассмотрит жалобу ЮКОСа на признание решения иностранного суда о взыскании 475,28 млн долл. |
| 30 ноября | Кассация рассмотрит жалобу ЮКОСа на признание решения иностранного суда о взыскании 475,28 млн долл. |
| 1 декабря | Экспортная ставка на нефть сырую и нефтепродукты составит 179,6 долл. за т Акционеры "ТГК-1" рассмотрят вопрос о привлечении кредита в размере 300 млн руб. |
| 2 декабря | Акционеры канадской Nelson Resources обсудят продажу "ЛУКОЙЛ Оверсиз" 100% акций компании Кассация рассмотрит жалобу "Самаранефтегаза" на незаконность взыскания около 7 млрд руб. налогов за 2003г. Акционеры "Комизэнерго" переизберут совет директоров компании Акционеры ОАО "Смоленская генерирующая компания" переизберут совет директоров Акционеры Новгородской энергосбытовой компании на повторном собрании изберут совет директоров |

MSCI EM и MSCI Russia, с начала 2005 г.


Источники: PTC, Bloomberg

Российский рынок акций


Источники: PTC, ММВБ, Bloomberg

Дума подсобила
Ангелика Генкель к. э. н., (7 095) 785-9678

Новостной фон на рынке акций 21-25 ноября приобрел более выраженную позитивную окраску. Позитив исходил от финансовых ведомств США и Европы и мировых товарных рынков. А также со стороны депутатов Госдумы РФ, принявших в первом чтении поправки в закон «О газоснабжении», открывающие путь к либерализации акций РАО «Газпром». По итогам недели акции «Газпрома» выросли до исторических максимумов, а сводные индексы рынка вплотную приблизились к наивысшим уровням.

(подробнее см. на следующей странице)
Технический анализ
Владимир Кравчук, к.ф.-м.н., (7 095) 795-3743

Мы поддерживаем нашу рекомендацию: ПОКУПАТЬ индекс РТС на возможном прорыве выше исторического максимума по 1053 с долгосрочной технической целью 1295. Мы также советуем ПРОДАВАТЬ индекс РТС по 999, если «прорыв» ниже 1000 все-таки произойдет.

(подробнее см. на странице 7)
Индексы и валюты

| | Закр. | Измен. | С нач. года |
|-------------------------------|-----------|--------|-------------|
| | \$ | % | % |
| Россия | | | |
| PTC | 1.034,52 | 2,03 | 68,46 |
| RTX | 1.559,03 | 2,39 | 56,41 |
| ММВБ | 940,63 | 1,35 | 70,34 |
| Международные рынки | | | |
| DJIA | 10.931,62 | 1,54 | 1,38 |
| S&P 500 | 1.268,25 | 1,60 | 4,65 |
| NASDAQ Comp. | 2.263,01 | 1,61 | 4,03 |
| FTSE 100 | 5.523,80 | 0,45 | 14,74 |
| NIKKEI 225 | 14.784,29 | 1,10 | 30,45 |
| Hang Seng | 2.782,87 | 0,63 | 15,44 |
| ISE 100 | 36.759,89 | 4,09 | 47,21 |
| Bovespa | 31.919,66 | 2,63 | 21,85 |
| Валютный курс, Руб./\$ | | | |
| ЦБР | 28,7896 | -0,19 | 3,75 |
| СЭЛТ "завтра" | 28,7908 | -0,23 | -2,24 |
| Валютный курс, \$/Евро | 1,17 | -0,42 | -6,91 |

Источники: Bloomberg, Reuters

Государственный долг

| Государственный долг | Закр. | Пред. | % Измн. | Дох-ть, % |
|----------------------|--------|--------|---------|-----------|
| 10.00 - 2007 | 107,50 | 109,19 | -1,55 | 5,11 |
| 11.00 - 2018 | 149,00 | 152,00 | -1,97 | 5,95 |
| 12.75 - 2028 | 183,94 | 187,44 | -1,87 | 5,51 |

Источник: Reuters

АНАЛИТИЧЕСКИЙ ОТДЕЛ
research@alfabank.ru

(7 095) 795-3676

ОАО "Альфа-Банк" является консультантом РАО "ЕЭС России" на основании заключенного договора. Настоящий отчет никоим образом не связан с указанными отношениями между ОАО "Альфа-Банк" и РАО "ЕЭС России". Все мнения, прогнозы и оценки, содержащиеся в настоящем отчете отражают наши суждения на дату данной публикации и могут быть изменены без предупреждения. Альфа-Банк может иметь длинные или короткие позиции по ценным бумагам и компаниям, упомянутым в настоящем исследовании, или иметь в них финансовый интерес. ОАО "Альфа-Банк" не несет ответственность за последствия использования содержащихся в настоящем отчете мнений или заявлений, или неполноты информации.

Дума подсобила

Новостной фон на рынке акций 21-25 ноября приобрел более выраженную позитивную окраску. На внешнем фронте президент Европейского центрального банка Жан-Клод Трише заявил о намерении поднять ставку на 25 б. п. Это существенно ослабило напряженность, связанную с неопределенностью политики ЕЦБ в области процентных ставок. В соответствии с консенсус-прогнозом экономистов, данное решение ЕЦБ примет в четверг, 1 декабря. Это будет первое повышение %-ных ставок ЕЦБ за последние пять лет. Кроме того, в опубликованных комментариях руководства ФРС США на последнем заседании Комитета по открытым рынкам от 1 ноября, впервые за много месяцев прозвучала идея об изменении курса на дальнейшее размеренное повышение процентных ставок. Из текста протокола заседания ФРС участники рынка сделали вывод о том, что окончание этапа плавного повышения ставок может завершиться уже 13 декабря, повышением ставки на 25 б. п., до 4,25%. Большинство экспертов пересмотрели свой прогноз по процентной ставке США на июнь 2006 г. с 4,75% до 4,5%. На внутреннем информационном фоне наиважнейшее событие — принятие в Госдуме поправок в закон «О газоснабжении», касающихся либерализации акций «Газпрома». Второе и третье чтения поправок запланировано на 9 декабря. Инвесторы не ставят под сомнение заявленные холдингом сроки приватизации и рассчитывают на завершение процесса до конца года. По итогам недели акции выросли до новых исторических максимумов, 5,63 долл., +12%. Касательно «Газпрома», следует выделить новость о выдвижении в Совет директоров «Сибнефти» девятерых, а в СД «ЮКОСа» — двоих кандидатов от газового холдинга, а также отчетности за январь-июнь 2005 г., которая оказалась лучше ожиданий рынка.

Оптимистично воспринимались на прошедшей неделе акции «Норильского никеля». Аналитики позитивно оценивают перспективы мирового рынка золота, меди и металлов платиновой группы, пересматривая прогнозы выручки в 2006 г. в сторону повышения. Прочие события типа обнародованного намерения Siemens обратиться в ФАС с просьбой о приобретении 25% плюс одна акция «Силовых машин», выкуп финским Fortum доли «Колэнерго» у «Норильского никеля» с целью получить блокпакет в ТГК-1, вариации новостей на тему продажи 53,7% акций Mazeikiu nafta, и др. — мы оцениваем как факторы локального характера, пока не оказывающих существенного воздействия на рыночную конъюнктуру.

В качестве негативного фактора обнаружили себя заявление «Мосэнерго» о намерении провести дополнительную эмиссию акций и появившиеся на этом фоне слухи о смене планов проведения аукционов по продаже государственных пакетов акций ОГК и ТГК на менее прозрачную идею о дополнительных эмиссиях акций созданных в ходе реформирования электроэнергетики компаний. Заявление главы холдинга о переносе сроков реорганизации РАО на поствыборный (2009 г.) период, высказанное в интервью газете «Ведомости» главой РАО А. Чубайсом было нервозно воспринято иностранными игроками. Касательно идеи о дополнительных эмиссиях ОГК и ТГК в целях привлечения инвестиций в ходе пятничной телеконференции А. Чубайс отметил необходимость сохранения в этих компаниях блокирующего пакета акций. Кроме того, глава холдинга заявил о том, что реорганизация РАО «ЕЭС России» может пройти в два этапа.

25 ноября состоялось заседание Совета директоров РАО «ЕЭС России». На нем были приняты следующие решения:

- утверждены коэффициенты обмена акций ГРЭС на акции ОГК-2, которые представляются большинству аналитиков справедливыми;
- одобрена передача ФСК «ЕЭС России» в доверительное управление правами по акциям МРСК;
- утверждены коэффициенты обмена акций региональных генерирующих компаний в обыкновенные и префакции ТГК-4,
- одобрены мероприятия по реформе «Якутскэнерго» и проект реформирования «Кузбассэнерго».

По итогам недели акции и ADR РАО «ЕЭС России» изменились на -2 и -3%, соответственно.

В целом по итогам недели индекс РТС изменился на 2%, до 1034,52 пункта. Индекс РТС акций второго эшелона — вырос на 0,3% до 1219,09. В лидерах роста второго эшелона — обыкновенные акции «Уралкалий» (+15,5%). По итогам 2005 г. компания намерена направить на дивиденды 99,9% от чистой прибыли за 9 мес. 2005 г. (48 и 55% в 2003 и 2004 г., соответственно). В лидерах снижения — «АвтоВАЗ» и «Мечел» (-9%). Негативный фон вокруг «АвтоВАЗа» сформировали судебные иски ФНС на общую сумму примерно 740 млн руб. Переход «АвтоВАЗа» под контроль

государства в лице "Рособоронэкспорта" не добавил игрокам оптимизма: по итогам недели привилегированные акции "АвтоВАЗа" обесценились на 10%.

В последних числах ноября — начале декабря конъюнктуру российского рынка акций будут определять внешнеэкономические новости: 1) решение ЕЦБ по поводу изменения учетной ставки, 2) выступление главы ФРС США А. Гринспена и руководителей ФРБ Сан-Франциско, Филадельфии, Далласа и Бостона, 2 декабря, с докладом по экономике и политике, 3) данные о занятости в США и результатах продаж в начале праздничного сезона в США, в конце недели, 4) динамика мировых цен на нефть и металлы. Более или менее сильное воздействие на конъюнктуру рынка в целом окажет фактор рублевой ликвидности отечественных игроков. По состоянию на 28 ноября остатки на корсчетах коммерческих банков в ЦБРФ снизились, ставки на рынке МБК ожидаются на уровне не ниже 5-6% годовых. В первых числах декабря проблем с ликвидностью, вопреки ожиданиям, не убавится на рынке долговых бумаг в первой декаде месяца запланировано первичных размещений на сумму примерно 1,2 млрд. долл.

Конъюнктура финансовых рынков РФ

Ангелика Генкель к. э. н., Екатерина Леонова (7 095) 785-9678

Денежный рынок

- В двадцатых числах ноября ставки на рынке МБК были высокими. По кредитам расчетами «овернайт» они составляли 4-7% годовых. Подобная динамика ставок объясняется традиционными для конца месяца налоговыми платежами, сохраняющимся интересом к вложениям в американскую валюту и оттоком капитала из страны (о чем свидетельствует в том числе стабильность золотовалютных резервов). На прошлой неделе активизировался интерес игроков к привлечению ресурсов у ЦБ РФ в рамках операций РЕПО (дневной объем которых достигал 40 млрд руб.). В последних числах ноября дороговизна денежных ресурсов сохранится, в начале месяца большинство участников надеются на снижение процентных ставок.

Валютный рынок

- На прошедшей неделе курс евро укрепился. Динамика пары рубль/доллар отреагировала на это событие: после двухнедельного падения, обменный курс стабилизировался на уровне 28.77-28.81 руб/долл, а затем — в отсутствие американских игроков, праздновавших День Благодарения, подрос. К концу недели курс рубля достиг уровня 28.72-28.74 руб/долл. На этой неделе мы ожидаем колебательной динамики котировок валютных контрактов. Несмотря на предстоящее решение ЕЦБ по поводу ставки (ожидается рост до 2,25% годовых) и выступления членов ФРС США, кардинальных изменений в уровне обменного курса в РФ, на наш взгляд, не произойдет.

Внешние долговые обязательства

- В течение трех дней торгов (в четверг и пятницу американские игроки отмечали День Благодарения) котировки российских еврооблигаций росли. Этому способствовало обнародование расшифровки стенограммы последнего заседания Комитета по открытым рынкам США, на основании которой многие участники рынка сделали вывод о том, что период последовательного повышения процентных ставок в США может завершиться уже в начале 2006 г. На этом фоне котировки US Treasuries стали повышаться, увлекая за собой и другие бумаги на развивающихся рынках. В частности, спред для бумаг Россия-30 к концу недели снизился до уровня 105 б.п. против 115 б.п. в начале рассматриваемого периода. На этом фоне вырос спрос и на корпоративные еврооблигации российских эмитентов. До конца года может произойти сужение спреда российских еврооблигаций, но масштабы этого движения вряд ли будут значительными.

Корпоративные облигации

- Фактор рублевого дефицита на прошлой неделе перестал играть определяющую роль для динамики корпоративного рынка облигаций. Инвесторы «привыкли» к стоимости 1-дневных ресурсов на уровне 5-7% годовых. Принимая во внимание дороговизну рублевых средств, участники рынка, тем не менее, начали осторожные покупки длинных бумаг 1-го эшелона, ориентируясь на внешнедолговой сектор и в ожидании снижения ставок МБК в начале декабря. В результате сектор «голубых фишек» подорожал по итогам недели в среднем на 0,33%. Об ожидании возвращения спроса на рынок также свидетельствуют возобновившиеся покупки облигаций ЦентрТел-4 (+0,82%). На текущей неделе мы ожидаем постепенного снижения стоимости свободных ресурсов, что позитивно отразится на рынке рублевых облигаций. Предстоящие размещения (на 4 млрд руб) не скажутся на вторичном рынке, учитывая незначительные объемы эмиссий и принадлежность эмитентов к 3-му эшелону. Большинство инвесторов будут готовиться к размещениям 6-8 декабря, когда рынку будут предложено несколько высоколиквидных бумаг, относящихся к традиционно любимым участниками рынка секторам (1-му эшелону и «телекомам»).

Илл. 1. Наиболее важные события прошедшей недели

| Дата | Новость | Оценка аналитиков |
|-----------------------------|--|---|
| Макроэкономика | | |
| 21 ноября | Россия и Украина не пришли к соглашению по поводу контракта на поставку природного газа в следующем году во время очередного раунда переговоров, прошедшего в Киеве | |
| 22 ноября | Министр правительства еще раз подтвердил, что дифференцированный налог на добычу полезных ископаемых будет введен не ранее 2007 года | |
| 23 ноября | Визит российского премьера Фрадкова на Украину отложен на неопределенный срок после того, как России и Украине не удалось договориться об условиях поставки газа в Украину в будущем году. | |
| Нефть | | |
| Газпром (+12,08%)* | | |
| 21 ноября | Газпромбанк сообщил, что рассматривает возможность дополнительного выпуска акций в 2006 г. и IPO в 2007 г. | Мы полагаем, что для получения хорошей оценки банку нужно подождать введения изменений в российское банковское законодательство и разнообразить свой бизнес. |
| 23 ноября | Газпром одобрил газовый баланс ЕСГ на 2006 г. и предварительный газовый баланс на 2007-2008 г. Совет директоров Газпрома одобрил финансовый план компании на 2006 г., который перед тем был одобрен Правлением. В частности, Газпром выделил 90 млрд руб. (\$3,1 млрд) в займы и 310,1 млрд руб. (\$10,7 млрд) в инвестиции, включая 278,42 млрд руб. (\$9,6 млрд) в капвложения. | Цифры в значительной степени соответствуют нашим ожиданиям. |
| 23 ноября | Газпром сообщил о подписании первого контракта об обмене газом с компанией Gaz de France. | Речь идет о первой сделке такого рода между Газпромом и Gaz de France, но уже второй такой сделке с участием Газпрома. |
| | Газпром опубликовал финансовые результаты по МСФО за 2Кв 2005, опубликованные данные свидетельствуют о положительном состоянии отчета о прибылях и убытках | Они едва ли повлияют на динамику акций Газпрома: мы полагаем, что главным фактором этой динамики по-прежнему будет прогресс в области либерализации двойного рынка акций. |
| Сибнефть (-1,09%)* | | |
| 24 ноября | МПР сообщает о том, что комиссия министерства по соблюдению лицензионных соглашений выявила 14 нарушений, допущенных компанией Ноябрьскнефтегаз, основным добывающим подразделением Сибнефти, а также ее менее крупным подразделением Заполярнефть. | На данном этапе мы не видим оснований для беспокойства по поводу судьбы Сибнефти, поскольку речь идет о серии штатных проверок, обычно проводимых министерством. |
| ЛУКОЙЛ (+3,31%)* | | |
| 21 ноября | ЛУКОЙЛ приобрел остальные 50% акций СеверТЭК за \$321,5 млн у финской компании Neste Oil, доведя суммарный объем своего участия в этой компании до 100%, которыми ЛУКОЙЛ владеет через дочернюю компанию КомиТЭК. | Хотя данный актив выглядит относительно дорогим, его приобретение вряд ли окажет значительное влияние на динамику акций ЛУКОЙЛА. СеверТЕК очень невелик по сравнению с ЛУКОЙЛОМ (на него приходится всего лишь 0,7% всех принадлежащих ЛУКОЙЛУ запасов нефти и газа и 1,6% его общей добычи углеводородного сырья). |
| Роснефть | | |
| 24 ноября | Основная добывающая «дочка» Роснефти – Пурнефтегаз – уже не является собственником Комсомольского НГДУ (подразделение компании, занимающееся добычей и сбытом нефти). Ранее Пурнефтегазу принадлежало 100% Комсомольского НГДУ. Изменение в составе собственников вступило в силу с 16 ноября. | Вывод, который сам собой напрашивается, заключается в том, что компания, возможно, старается таким образом перевести активы на подконтрольные «дочки», уменьшая тем самым стоимость долей участия собственных миноритарных акционеров. |
| 24 ноября | Роснефть опубликовала несколько разочаровывающие результаты за 1П2005 по US GAAP. Выручка выросла год-к-году в 4,3 раза до \$ 9,8 млрд. Чистая прибыль увеличилась в 7 раз до \$2,44 млрд против \$0,33 млрд. Юганскнефтегаз налоговых долгов будет существенно за тот же период прошлого года, однако в основном благодаря покупке Юганскнефтегаза в начале этого года, которая увеличила добычу. Роснефть купила Юганскнефтегаз на аукционе в прошлом году с большой скидкой из-за налоговой задолженности, которая являлась серьезной обузой для компании-покупателя. | |
| ЮКОС (+5,22%)* | | |
| 18 ноября | Юкос выплатил более 400 млрд руб (свыше \$14 млрд) в счет погашения задолженности по налогам и на данный момент остается должен 199,3 млрд (около \$7 млрд). Консорциум зарубежных банков подал 14 исков с тем, чтобы российская компания вернула еще \$475 млн. | Мы по-прежнему придерживаемся мнения, что акции Юкоса – высокорисковый инструмент, поскольку в любой момент можно ждать появления новых налоговых претензий, в т.ч. со стороны Роснефти, владеющей Юганскнефтегазом. |
| Телекоммуникации | | |
| Ростелеком (+0,87%)* | | |
| 22 ноября | Ростелеком опубликовал результаты по МСФО за 1П05, которые очень отличаются от прогнозов с точки зрения показателей: умеренный рост выручки (+13% год-к-году) и стабильные показатели рентабельности (неизменная норма EBITDA в 36,4%). | Хотя в целом результаты должны быть нейтральны для акций Ростелекома, мы начинаем их ПЕРЕСМОТР, чтобы учесть в нашей модели последние изменения в ситуации. |

Технический анализ

Владимир Кравчук, к.ф.-м.н., (7 095) 795-3743

Индекс РТС: "двойная вершина" или "прорыв"?

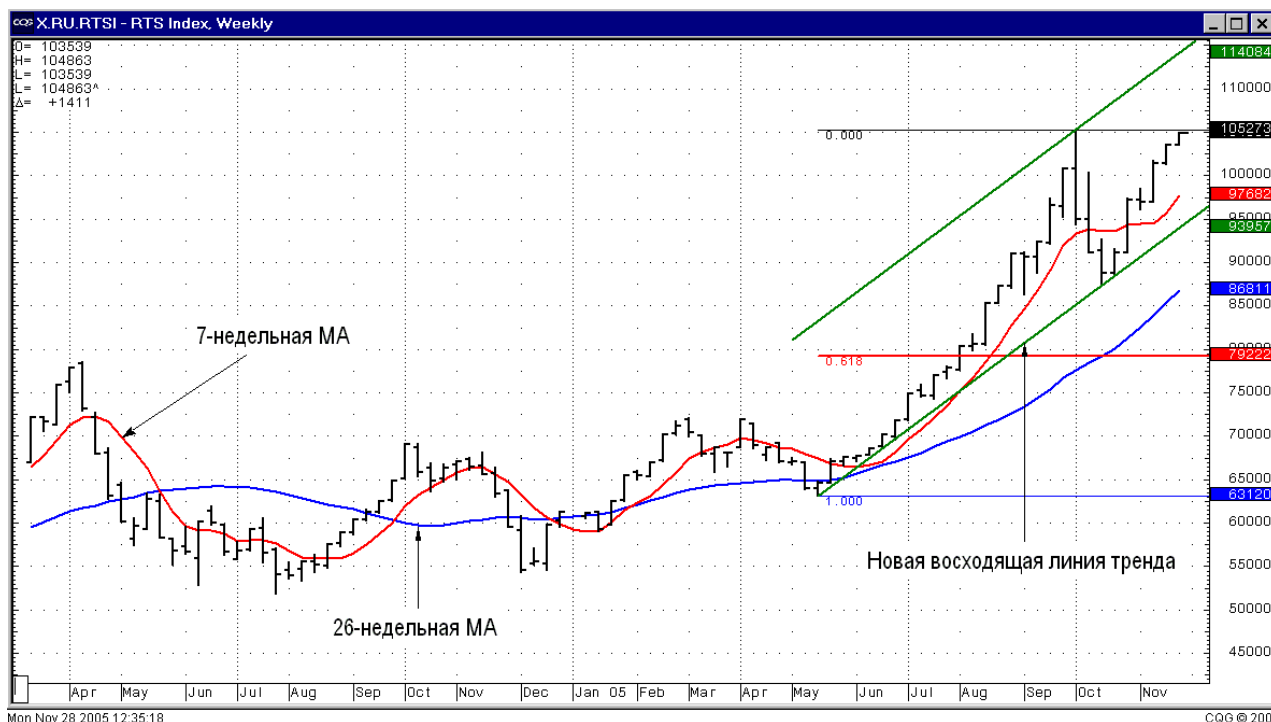
Илл. 2. Индекс РТС – Технический фокус по состоянию на 28 ноября 2005 г.

| Акция | Рекомендация | Характеристика тренда | | Уровень сопротивления | | Уровень поддержки | | Диапазон: | | | |
|-------|--------------|-----------------------|--------------|-----------------------|------------|-------------------|--------|----------------|-----------------|---------|---------|
| | | Краткосрочный | Долгосрочный | | | | | | | | |
| РТС | ПОКУПАТЬ | 1053 | Восходящий | Восходящий | C4 | П1 | 976.48 | 7-недельная MA | OP | 1014.20 | |
| | ЦЕЛЬ | 1295 | | | C3 1295.00 | Основной | P2 | 939.57 | Линия тренда | HI | 1034.52 |
| | ПРОДАВАТЬ | 999 | | | C2 1140.84 | Граница канала | P3 | 868.02 | 26-недельная MA | LO | 1012.61 |
| | ЦЕЛЬ | 800 | | | C1 1052.73 | Историч. максимум | P4 | 792.22 | 61,8% FiboR | CL | 1034.52 |

Источники: оценки Альфа-Банка

- И краткосрочный и долгосрочный тренды на РТС остаются восходящими, что указывает на сохраняющуюся вероятность «прорыва» выше исторического максимума 1052.73.
- В то же время, формирование крупной модели перелома тенденции «двойная вершина» тоже весьма вероятно, так как индекс РТС теряет положительный момент.
- Мы поддерживаем нашу рекомендацию: ПОКУПАТЬ индекс РТС на возможном прорыве выше исторического максимума по 1053 с долгосрочной технической целью 1295. Мы также советуем ПРОДАВАТЬ индекс РТС по 999, если «прорыв» ниже 1000 все-таки произойдет.

Илл. 3. Индекс РТС – Недельные технические индикаторы по состоянию на 28 ноября 2005 г.



Источники: CQG, РТС, оценки Альфа-Банка

Классический технический анализ индекса РТС

Вероятность формирования модели «двойная вершина» увеличилась вследствие потери момента

И краткосрочный и долгосрочный тренды на РТС остаются восходящими. Это значит, что «быки» пока контролируют ситуацию на рынке и вероятность «прорыва» выше исторического максимума 1052.73 пока сохраняется. Однако индекс РТС уже демонстрирует потерю положительного момента, что может привести к формированию крупной модели перелома тенденции «двойная вершина».

Краткосрочный тренд на РТС остается восходящим

Анализ краткосрочных тренда и циклов

Медленная адаптивная линия тренда (ATL) в верхней части Илл. 4 уже продолжает двигаться вверх выше медленной адаптивной скользящей средней (АМА). Это значит, что краткосрочный тренд на РТС пока остается восходящим. Быстрая адаптивная линия тренда ATL в настоящее время тоже растет в тандеме с медленной ATL, что подтверждает присутствие тенденции к повышению на РТС.

Илл. 4. Индекс РТС – Характеристика краткосрочного тренда и циклов по состоянию на 28 ноября 2005 г.



Источники: CQG, РТС, оценка Альфа-Банка

Медленный момент продолжает расти

Индикатор медленного момента в средней части Илл. 4 продолжает расти на положительной территории. Мы рассматриваем это как дополнительное подтверждение доминирования «быков» на российском рынке акций. В то же время, опережающий индикатор быстрого момента сформировал свой новый локальный максимум и сейчас находится ниже значения этого максимума. Более того, между последними двумя локальными максимумами быстрого момента и максимумами на быстрой адаптивной линии тренда (ATL) наблюдается «медвежья» дивергенция. Это – надежная медвежья предпосылка.

Краткосрочный CWC находится в фазе падения.

Сформировав свой второй локальный «гребень» в сильно перекупленной области, краткосрочный составной волновой цикл (CWC) в нижней части Илл. 4 возобновил фазу падения, что также сопровождается «медвежьей» дивергенцией относительно быстрой ATL. Собственная волатильность цикла начала понижаться, что косвенно указывает на приближение сильных движений на рынке.

Сильный уровень сопротивления на РТС расположен вблизи 1053

ПОКУПАТЬ индекс РТС имеет смысл только в случае «прорыва» выше 1,053

Уровни поддержки и сопротивления

Ближайшие уровни поддержки и сопротивления на РТС показаны на Илл. 2 и 3. Следующий сильный уровень сопротивления – это исторический максимум 1052.73. Сильная поддержка расположена вблизи 940.

Потенциал роста и падения

С учетом вышеприведенных факторов мы делаем следующие выводы:

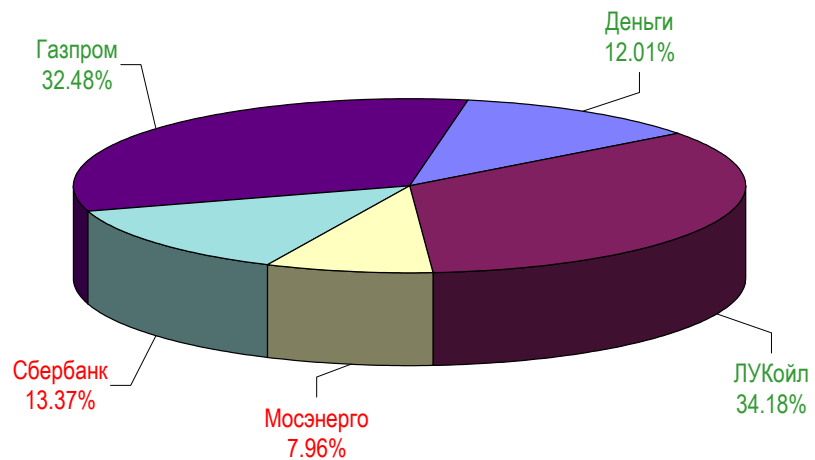
1. И краткосрочный и долгосрочный тренды на РТС остаются восходящими, что указывает на сохраняющуюся вероятность «прорыва» выше исторического максимума 1052.73.
2. В то же время, формирование крупной модели перелома тенденции «двойная вершина» тоже весьма вероятно, так как индекс РТС теряет положительный момент.
3. Мы поддерживаем нашу рекомендацию: **ПОКУПАТЬ** индекс РТС на возможном прорыве выше исторического максимума по 1053 с долгосрочной технической целью 1295. Мы также советуем **ПРОДАВАТЬ** индекс РТС по 999, если «прорыв» ниже 1000 все-таки произойдет.

Характеристика наиболее ликвидных акций

Мы продолжаем обеспечивать наших российских клиентов продуктами технического анализа по наиболее ликвидным российским акциям, торгуемым на ММВБ, и Газпрому. Наши рекомендации, характеристика краткосрочных и долгосрочных трендов и циклов, основные уровни поддержек и сопротивлений суммированы в Илл. 8. Все величины, данные в этой таблице, выражены в рублях.

Обновленная структура технического портфеля показана на Илл. 5.

Илл. 5. Структура модельного технического портфеля по состоянию на 28 ноября 2005 года.



Источник: оценка Альфа-Банка

Общая характеристика нашего портфеля содержится в Илл. 6. Текущая доходность нашего модельного портфеля равна 147.33% при изменении индекса ММВБ с начала года 72.87%.

Илл. 6. Модельный технический портфель, состоящий из наиболее ликвидных российских «голубых фишек» – Общая характеристика портфеля по состоянию на 28 ноября 2005 г.

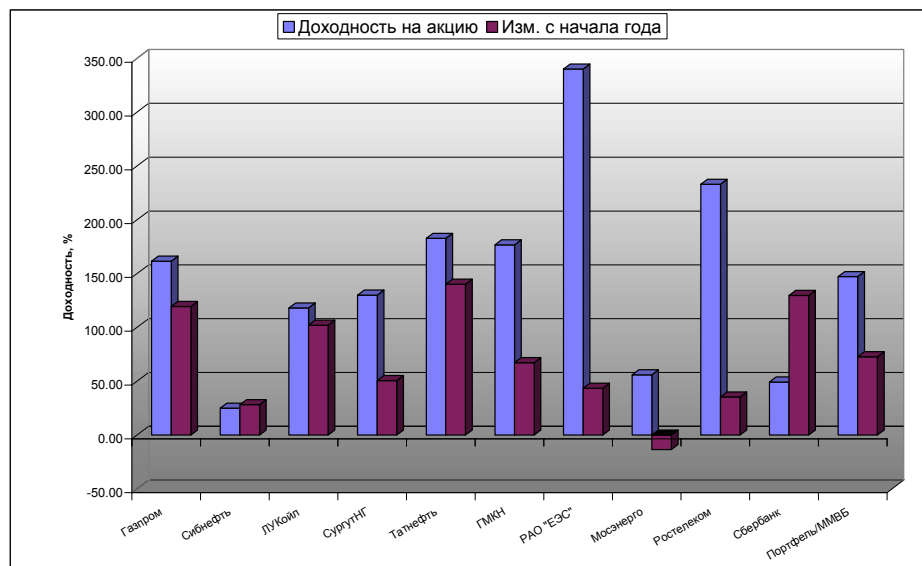
| Акция | Позиция | Цена Руб./Акция | Объем Акции | Сумма Рубли | Закрытие Руб./акция | Нереализ. П/У Рубли | Реализ. П/У Рубли | Кумулят. П/У Рубли | Доходн. С нач. Года % | Доходн. С нач. Года % |
|------------------------|---------|--------------------|----------------|-------------------|------------------------|------------------------|----------------------|-----------------------|--------------------------|--------------------------|
| Газпром | ЛОНГ | 153.00 | 50,000 | 7,650,000 | 168.05 | 752,500.00 | 864,200.00 | 1,616,700.00 | 161.67 | 119.47 |
| Сибнефть | КЭШ | - | - | - | 107.05 | 0.00 | 250,000.00 | 250,000.00 | 25.00 | 28.22 |
| ЛУКОЙЛ | ЛОНГ | 1610.00 | 5,000 | 8,050,000 | 1683.39 | 366,950.00 | 813,485.00 | 1,180,435.00 | 118.04 | 102.08 |
| Сургутнефтегаз | КЭШ | - | - | - | 30.92 | 0.00 | 1,300,524.00 | 1,300,524.00 | 130.05 | 50.68 |
| Татнефть | КЭШ | - | - | - | 98.50 | 0.00 | 1,827,500.00 | 1,827,500.00 | 182.75 | 140.25 |
| ГМКН | КЭШ | - | - | - | 2520.99 | 0.00 | 1,767,450.00 | 1,767,450.00 | 176.75 | 67.29 |
| РАО ЕЭС | КЭШ | - | - | - | 11.1140 | 0.00 | 3,400,950.00 | 3,400,950.00 | 340.10 | 43.50 |
| Мосэнерго | ШОРТ | 3.7500 | 500,000 | 1,875,000 | 3.5500 | 100,000.00 | 460,000.00 | 560,000.00 | 56.00 | -13.41 |
| Ростелеком | КЭШ | - | - | - | 68.09 | 0.00 | 2,330,924.00 | 2,330,924.00 | 233.09 | 35.48 |
| Сбербанк | ШОРТ | 31500.0 | 100 | 3,150,000 | 31902.0 | (40,200.00) | 539,200.00 | 499,000.00 | 49.90 | 129.35 |
| Портфель, всего | | | | 20,725,000 | | 1,179,250.00 | 13,554,233.00 | 14,733,483.00 | 147.33 | |
| Свободный кэш | | | | 2,829,233 | | | | | | |
| Индекс ММВБ | | | | | 954.64 | | | | | 72.87 |

Примечание: общая доходность портфеля вычисляется как отношение кумулятивной прибыли/убытка (П/У) портфеля на первоначальный «свободный кэш» портфеля.

Источники: ММВБ, оценка Альфа-Банка

Сравнительная характеристика доходности акций, включенных в наш модельный технический портфель в этом году, показана в Илл. 7.

Илл. 7. Модельный технический портфель – Сравнительная характеристика доходности акций по состоянию на 28 ноября 2005 г.



Источники: ММВБ, оценка Альфа-Банка

Илл. 8. Наиболее ликвидные российские «голубые фишки» – Технический фокус на 28 ноября 2005 г.

| Акция | Рекомендация | Характеристика тренда | | Уровень сопротивления | | Уровень поддержки | | Диапазон 21.11 – 25.11.05 | | | |
|-----------------------------|--------------|-----------------------|-------------|-----------------------|---------|-------------------|--------|------------------------------|------------------|--------|---------|
| | | Краткоср. | Долгосроч. | | | | | | | | |
| Газпром | | Восходящий | Восходящий | R4 | | S1 | 155.08 | 7-дневная МА | OP | 145.50 | |
| | | | | R3 | 200.00 | Психологический | S2 | 148.65 | 7-недельная МА | HI | 162.88 |
| | | | | R2 | 180.57 | 261.8% FiboE | S3 | 132.15 | 38.2% FiboR | LO | 145.35 |
| | | | | R1 | 168.88 | Максимум 28.11.05 | S4 | 117.79 | 26-недельная МА | CL | 161.84 |
| ЛУКОЙЛ | Восходящий | Восходящий | Замедляется | R4 | 2000.00 | Психологический | S1 | 1642.90 | 7-дневная МА | OP | 1623.50 |
| | | | | R3 | 1774.99 | Максимум 04.10.05 | S2 | 1592.04 | 7-недельная МА | HI | 1669.00 |
| | | | | R2 | 1766.00 | Граница клина | S3 | 1529.91 | Линия тренда | LO | 1612.27 |
| | | | | R1 | 1675.00 | Максимум 09.11.05 | S4 | 1363.74 | 26-недельная МА | CL | 1662.00 |
| Сибнефть | Восходящий | Нейтральный | К повышению | R4 | | | S1 | 102.786 | 7-недельная МА | OP | 106.500 |
| | | | | R3 | 118.000 | Максимум 27.09.05 | S2 | 97.775 | 26-недельная МА | HI | 107.380 |
| | | | | R2 | 111.277 | 75.0% FiboR | S3 | 93.500 | Линия тренда | LO | 101.410 |
| | | | | R1 | 107.288 | 61.8% FiboR | S4 | 89.864 | Основной | CL | 105.500 |
| СургутНГ | Восходящий | Восходящий | | R4 | | | S1 | 30.109 | 7-дневная МА | OP | 29.220 |
| | | | | R3 | 32.200 | Максимум 04.10.05 | S2 | 28.239 | 7-недельная МА | HI | 31.049 |
| | | | | R2 | 31.049 | Максимум 25.11.05 | S3 | 25.681 | 26-недельная МА | LO | 29.220 |
| | | | | R1 | 30.200 | 75.0% FiboR | S4 | 24.200 | Минимум 21.10.05 | CL | 30.500 |
| РАО «ЕЭС России» | Восходящий | Восходящий | | R4 | 13.424 | 138.2% FiboR | S1 | 11.075 | 7-дневная МА | OP | 11.288 |
| | | | | R3 | 12.385 | Максимум 04.10.05 | S2 | 10.697 | 7-недельная МА | HI | 11.499 |
| | | | | R2 | 11.403 | Линия тренда | S3 | 10.000 | Психологический | LO | 10.722 |
| | | | | R1 | 11.346 | 61.8% FiboR | S4 | 9.788 | 26-недельная МА | CL | 11.010 |
| Ростелеком | Восходящий | Нейтральный | К повышению | R4 | 105.32 | 75.0% FiboR | S1 | 66.74 | 7-дневная МА | OP | 67.70 |
| | | | | R3 | 89.13 | 61.8% FiboR | S2 | 64.31 | 26-недельная МА | HI | 68.29 |
| | | | | R2 | 75.75 | Концентрация | S3 | 61.16 | 24-месячная МА | LO | 65.56 |
| | | | | R1 | 74.65 | 50.0% FiboR | S4 | 55.31 | Линия тренда | CL | 67.30 |
| ГМК Норильский Никель | Восходящий | Восходящий | | R4 | | | S1 | 2396.51 | 7-дневная МА | OP | 2391.00 |
| | | | | R3 | 3000.00 | Психологический | S2 | 2242.08 | 7-недельная МА | HI | 2484.00 |
| | | | | R2 | 2856.00 | Основной | S3 | 2041.77 | 26-недельная МА | LO | 2308.62 |
| | | | | R1 | 2500.00 | Промежуточный | S4 | 1831.63 | 24-месячная МА | CL | 2483.00 |
| Сбербанк | Восходящий | Восходящий | Замедляется | R4 | | | S1 | 31393.7 | 7-дневная МА | OP | 31285.0 |
| | | | | R3 | 35000.0 | Основной | S2 | 28324.7 | 7-недельная МА | HI | 32200.0 |
| | | | | R2 | 32500.0 | Психологический | S3 | 24437.5 | Линия тренда | LO | 30870.0 |
| | | | | R1 | 32200.0 | Максимум 21.11.05 | S4 | 24404.2 | 26-недельная МА | CL | 31493.9 |

Примечание: цены всех акций, а также поддержки и сопротивления выражены в рублях; FiboR – коррекция Фибоначчи,

FiboE – растяжение Фибоначчи

Источник: CQG, оценки Альфа-Банка

Динамика российских акций (21-25 ноября 2005 г.)
Илл. 9. Динамика наиболее ликвидных акций

| | PTC | | | | MMVB | | | | Мсар | Расчетная цена | Потенциал роста | Рекомендация |
|-------------------|----------|-------|---------|-------|--------|-------|---------|-------|---------|----------------|-----------------|--------------|
| | Закр.* | Изм. | Объем* | YTD | Закр.* | Изм. | Объем* | YTD | | | | |
| | \$ | % | \$/1000 | % | \$ | % | \$/1000 | % | | | | |
| Газпром | 5,63 | 12,08 | 978.747 | 104,1 | н/д | н/т | 0 | н/д | 133.805 | пересмотр | н/д | пересмотр |
| ЛУКОЙЛ | 57,75 | 3,31 | 50.980 | 90,3 | 57,8 | 3,39 | 635.365 | 100,0 | 47.445 | 49,27 | -14,7 | ДЕРЖАТЬ |
| Сибнефть | 3,64 | -1,09 | 941 | 21,3 | 3,7 | 0,04 | 12.702 | 26,9 | 17.258 | 3,27 | -10,2 | ДЕРЖАТЬ |
| Сургутнефтегаз | 1,06 | 5,67 | 9.627 | 41,6 | 1,1 | 5,32 | 183.330 | 48,9 | 37.941 | 0,96 | -9,6 | ДЕРЖАТЬ |
| ТНК | 6,32 | -2,47 | 526 | 107,9 | н/д | н/т | 0 | н/д | 19.992 | н/р | н/д | н/р |
| Татнефть | 3,31 | -2,07 | 367 | 130,7 | 3,4 | 1,08 | 28.184 | 138,8 | 7.211 | пересмотр | н/д | пересмотр |
| Юкос | 1,21 | 5,22 | 274 | 86,2 | 1,23 | 2,38 | 10.522 | 85,3 | 2.707 | приостанов | н/д | приостанов |
| Новатек | 2.340,00 | -0,43 | 470 | 113,7 | н/д | н/т | 0 | н/д | 7.105 | н/р | н/д | запрещено |
| ЕЭС | 0,381 | -1,80 | 26.274 | 33,7 | 0,38 | -2,13 | 676.402 | 41,9 | 15.637 | н/р | н/д | запрещено |
| Мосэнерго | 0,13 | 0,00 | 0 | -13,6 | 0,1 | -8,16 | 10.151 | -14,4 | 3.604 | н/р | н/д | запрещено |
| Иркутскэнерго | 0,38 | 9,83 | 1.143 | 82,3 | 0,4 | 8,47 | 4.057 | 92,5 | 1.811 | н/р | н/д | запрещено |
| Ленэнерго | 0,588 | 0,00 | 0 | -33,9 | 1,1 | н/т | 0 | 231,0 | 450 | н/р | н/д | запрещено |
| ОГК-5 | 0,06 | 0,00 | 0 | 9,1 | н/д | н/т | 0 | н/д | 1.764 | н/р | н/д | запрещено |
| МТС | 7,11 | -4,56 | 14.000 | -6,9 | н/д | н/т | 0 | -6,9 | 14.173 | 9,60 | 35,0 | ПОКУПАТЬ |
| Ростелеком | 2,33 | 0,87 | 2.696 | 27,3 | 2,3 | 0,44 | 90.583 | 34,0 | 1.698 | пересмотр | н/д | пересмотр |
| МГТС | 16,75 | -1,47 | 0 | 39,6 | 17,0 | 1,22 | 36 | 45,5 | 1.337 | 19,80 | 18,2 | ПОКУПАТЬ |
| ЦентрТелеком | 0,44 | -1,12 | 43 | 53,1 | н/т | н/т | 0 | н/т | 699 | 0,41 | -7,3 | ДЕРЖАТЬ |
| Сев-Зап Телеком | 0,742 | -0,80 | 266 | 41,2 | н/т | н/т | 0 | н/т | 653 | 0,71 | -4,2 | ДЕРЖАТЬ |
| Юж Телеком | 0,12 | 0,00 | 0 | 59,2 | 0,1 | -0,41 | 5.737 | 17,2 | 349 | 0,08 | -36,4 | ПРОДАВАТЬ |
| ВолгаТелеком | 3,660 | -2,14 | 110 | 14,0 | 3,7 | 1,36 | 2.666 | 0,7 | 900 | 4,43 | 21,0 | ПОКУПАТЬ |
| Сибирь Телеком | 0,063 | -1,26 | 575 | 14,0 | 0,06 | -1,56 | 1.233 | 17,2 | 753 | 0,07 | 8,5 | ДЕРЖАТЬ |
| Уралсвязьинформ | 0,036 | -1,64 | 544 | -1,1 | 0,036 | -0,96 | 16.089 | 2,5 | 1.160 | 0,05 | 30,9 | ПОКУПАТЬ |
| Дальсвязь | 2,240 | 6,67 | 22 | 76,4 | 2,200 | -1,90 | 254 | 111,2 | 214 | пересмотр | н/д | пересмотр |
| РБК | 6,35 | -1,70 | 0 | 138,7 | 6,37 | -1,33 | 2.113 | 145,2 | 730 | пересмотр | н/д | пересмотр |
| Северсталь | 9,37 | 0,32 | 2.046 | 25,1 | н/т | н/т | 0 | н/т | 5.171 | 10,50 | 12,1 | ПОКУПАТЬ |
| Норильский Никель | 86,00 | 4,24 | 25.230 | 58,1 | 86,1 | 4,66 | 297.874 | 63,8 | 17.321 | 87,00 | 1,2 | ПОКУПАТЬ |
| ОМЗ | 5,40 | 0,00 | 0 | 65,6 | 5,1 | -7,02 | 341 | 18,7 | 191 | 4,80 | -11,1 | ДЕРЖАТЬ |
| АВТОВАЗ | 37,00 | 0,00 | 0 | 33,3 | 31,0 | -9,54 | 12.549 | 14,8 | 1.006 | 32,60 | -11,9 | ДЕРЖАТЬ |
| Сбербанк | 1.090,00 | 1,40 | 6.649 | 125,7 | 1.092 | 1,31 | 100.557 | 125,6 | 20.712 | 1.470,00 | 34,9 | ПОКУПАТЬ |
| Вимм-Билль-Данн | 17,60 | 1,73 | 88 | 5,4 | 17,1 | 0,23 | 43 | 5,4 | 774 | 22,50 | 27,8 | ПОКУПАТЬ |

Источники: PTC, оценки Альфа-Банка; Примечание: н/т – акция не торговалась; н/д – нет данных, * включая адресные и безадресные сделки

Илл. 10. Динамика акций второго и третьего эшелонов

| | PTC | | | | MMVB | | | | Мсар | Расчетная цена | Потенциал роста | Рекомендация |
|--------------------|--------|-------|---------|-------|--------|-------|---------|-------|-------|----------------|-----------------|--------------|
| | Закр.* | Изм. | Объем* | YTD | Закр.* | Изм. | Объем* | YTD | | | | |
| | \$ | % | \$/1000 | % | \$ | % | \$/1000 | % | | | | |
| Башкирэнерго | 0,54 | 7,00 | 188 | 72,6 | н/д | н/т | 0 | н/д | 558 | н/р | н/д | запрещено |
| Башкирнефтепродукт | 9,51 | -0,63 | 0 | 58,5 | н/д | н/т | н/т | н/д | 129 | 17,00 | 78,8 | ПОКУПАТЬ |
| Мегионнефтегаз | 46,00 | 0,00 | 0 | 142,1 | 45,0 | 0,21 | 191 | 145,3 | 4.576 | пересмотр | н/д | пересмотр |
| РИТЭК | 7,00 | 9,38 | 878 | 79,5 | 7,0 | 7,84 | 1.707 | 83,8 | 698 | пересмотр | н/д | пересмотр |
| Башнефть | 10,30 | -0,96 | 10 | 121,5 | н/д | н/т | 0 | н/д | 1.753 | пересмотр | н/д | пересмотр |
| Оренбургнефть | 43,00 | 0,00 | 0 | 43,3 | н/д | н/т | 0 | н/д | 2.841 | н/р | н/д | н/р |
| Удмуртнефть | 360,00 | 0,00 | 0 | 20,0 | 642,6 | 10,00 | 5 | 23,1 | 1.084 | н/р | н/д | н/р |
| Уфанефтехим | 2,45 | 2,08 | 49 | 250,0 | н/д | н/т | 0 | н/д | 675 | 5,26 | 114,7 | ПОКУПАТЬ |
| Уфимский НПЗ | 1,40 | -3,45 | 0 | 250,0 | н/д | н/т | 0 | н/д | 763 | 3,13 | 123,6 | ПОКУПАТЬ |
| Уфаоргсинтез | 2,86 | 0,00 | 0 | 376,7 | н/д | н/т | 0 | н/д | 280 | 4,89 | 71,0 | ПОКУПАТЬ |
| Новойл | 0,90 | 1,12 | 71 | 200,0 | н/д | н/т | 0 | н/д | 715 | 1,28 | 42,2 | ПОКУПАТЬ |
| Пурнефтегаз | 34,00 | 0,00 | 0 | 51,1 | 33,9 | -4,71 | 1.310 | 57,7 | 2.840 | н/р | н/д | н/р |
| Сахалинморнефтегаз | 14,00 | 0,00 | 0 | 145,6 | 12,9 | -4,48 | 3.186 | 144,9 | 854 | н/р | н/д | н/р |
| СУАЛ | 0,93 | -0,54 | 19 | 32,1 | н/д | н/т | 0 | н/д | 2.353 | 1,00 | 8,1 | ДЕРЖАТЬ |
| ВСМПО | н/т | н/т | 0 | н/д | н/д | н/т | н/т | н/д | н/д | 160,00 | н/д | ДЕРЖАТЬ |
| НТМК | 1,68 | -0,88 | 132 | 69,7 | н/д | н/т | 0 | н/д | 2.201 | 1,80 | 7,1 | ДЕРЖАТЬ |
| ЗСМК | 125,00 | 0,00 | 0 | 28,9 | н/д | н/т | 0 | н/д | 1.598 | 140,00 | 12,0 | ДЕРЖАТЬ |
| ЧТПЗ | 0,99 | -0,51 | 116 | 242,6 | н/д | н/т | 0 | н/д | 465 | 1,10 | 11,7 | ПОКУПАТЬ |
| ВМЗ | 450,00 | 0,00 | 0 | 123,3 | н/д | н/т | 0 | н/д | 847 | 460,00 | 2,2 | ДЕРЖАТЬ |
| Иркут | 0,64 | 0,79 | 64 | 8,8 | 0,6 | 0,47 | 2.569 | 14,3 | 563 | 0,87 | 35,9 | ПОКУПАТЬ |
| Силловые машины | 0,07 | 6,01 | 64 | 45,7 | н/д | н/т | 0 | н/д | 484 | 0,07 | -3,0 | ДЕРЖАТЬ |
| Балтика | 32,00 | 6,67 | 83 | 93,9 | 32,0 | 3,11 | 93 | 98,2 | 3.749 | 33,00 | 3,1 | ДЕРЖАТЬ |
| Лебедянский | 60,00 | 0,00 | 0 | 61,2 | н/д | н/т | 0 | н/д | 1.225 | 62,40 | 4,0 | ДЕРЖАТЬ |
| Седьмой Континент | 26,50 | 5,79 | 510 | 171,8 | 25,7 | -0,87 | 58 | н/д | 1.710 | 24,50 | -7,5 | ДЕРЖАТЬ |
| Калина | 38,30 | -0,52 | 191 | 107,7 | 38,2 | 0,50 | 50 | 110,2 | 374 | 40,00 | 4,4 | ДЕРЖАТЬ |
| Аптеки 36'6 | 25,50 | 0,00 | 0 | 41,3 | н/д | н/т | 0 | н/д | 204 | 27,90 | 9,4 | ДЕРЖАТЬ |

Источники: PTC, оценки Альфа-Банка; Примечание: н/т – акция не торговалась; н/д – нет данных, * включая адресные и безадресные сделки

Илл. 11. Динамика привилегированных акций

| | РТС | | | | ММВБ | | | | Мсар \$ млн | Расчетная цена \$ | Потенциал роста % | Рекомендация |
|-------------------------|----------|-------|---------|-------|---------|-------|---------|------|----------------|-------------------------|-------------------------|--------------|
| | Закр.* | Изм. | Объем* | YTD | Закр.* | Изм. | Объем* | YTD | | | | |
| | \$ | % | \$/1000 | % | \$ | % | \$/1000 | % | | | | |
| Сургутнефтегаз прив | 0,86 | 4,84 | 8.942 | 56,9 | 0,9 | 4,75 | 40.498 | 63,4 | 6.585 | 0,77 | -9,9 | ДЕРЖАТЬ |
| Башкирнефтепродукт прив | 6,50 | 0,00 | 0 | 116,7 | н/д | н/т | н/т | н/д | 237 | 10,90 | 67,7 | ПОКУПАТЬ |
| Татнефть прив | 2,08 | 2,72 | 317 | 159,4 | н/д | н/т | 0 | н/д | 302 | пересмотр | н/д | пересмотр |
| ЕЭС прив | 0,34 | -1,46 | 172 | 38,3 | 0,3 | -0,42 | 9.496 | 40,4 | 700 | н/р | н/д | запрещено |
| Ростелеком прив | 1,74 | 2,35 | 35 | 22,1 | 1,7 | 1,48 | 4.958 | 26,4 | 423 | пересмотр | н/д | пересмотр |
| Транснефть прив | 1.725,00 | 3,60 | 12.096 | 92,5 | 1.722,6 | 3,87 | 14.711 | 97,3 | 8.046 | пересмотр | н/д | пересмотр |
| Уфанефтехим прив | 1,30 | -1,52 | 0 | 168,0 | н/д | н/т | 0 | н/д | 83 | 3,31 | 154,6 | ПОКУПАТЬ |
| Уфимский НПЗ прив | 0,92 | -5,15 | 58 | 132,9 | н/д | н/т | 0 | н/д | 68 | 2,28 | 147,8 | ПОКУПАТЬ |
| Уфаоргсинтез прив | 1,53 | 0,00 | 0 | 400,0 | н/д | н/т | 0 | н/д | 23 | 3,13 | 105,2 | ПОКУПАТЬ |
| Новойл прив | 0,60 | 0,00 | 0 | 328,6 | н/д | н/т | 0 | н/д | 47 | 0,82 | 36,7 | ПОКУПАТЬ |

Источники: РТС, оценки Альфа-Банка; Примечание: н/т – акция не торговалась; н/д – нет данных, * включая адресные и безадресные сделки

Илл. 12. Динамика АДР

| Компания | Соотношение акций в АДР | Европа | | | | США | | | | Расчетная цена \$ | Рекомендация |
|-------------------|----------------------------|--------|-------|---------|-------------|-------|-------|---------|-------------|-------------------------|--------------|
| | | Закр. | Изм. | Объем | С нач. года | Закр. | Изм. | Объем | С нач. года | | |
| | | \$ | % | \$/1000 | % | \$ | % | \$/1000 | % | | |
| Газпром | 10 in 1 | 67,40 | 9,77 | 235.383 | 89,86 | 67,75 | 10,16 | 6.443 | 88,98 | н/р | н/р |
| ЛУКОЙЛ | 1 in 1 | 57,75 | 3,31 | 369.922 | 88,57 | 57,85 | 3,03 | 89.295 | 88,13 | 49,27 | ДЕРЖАТЬ |
| Сибнефть | 5 in 1 | 18,30 | 1,67 | 3.516 | 20,99 | 17,70 | -5,85 | 192 | 18,00 | 16,35 | ДЕРЖАТЬ |
| Сургутнефтегаз | 50 in 1 | 53,12 | 5,40 | 125.098 | 42,03 | 52,65 | 2,99 | 19.779 | 41,72 | 48,00 | ДЕРЖАТЬ |
| Татнефть | 20 in 1 | 67,50 | 0,55 | 6.707 | 132,76 | 67,68 | -0,44 | 15.561 | 133,46 | н/р | н/р |
| Юкос | 4 in 1 | 4,90 | 2,73 | 3.345 | 63,33 | 4,90 | 1,03 | 2.739 | 40,00 | приостанов | приостанов |
| ЕЭС | 100 in 1 | 38,15 | -2,68 | 103.677 | 34,33 | 38,10 | -3,10 | 4.085 | 37,30 | н/д | запрещено |
| Мосэнерго | 100 in 1 | 12,10 | -6,92 | 68 | -19,33 | 11,75 | -6,00 | 38 | -21,67 | н/д | запрещено |
| Иркутскэнерго | 50 in 1 | 18,58 | 5,22 | 271 | 84,17 | н/д | н/д | 0 | 88,61 | н/д | запрещено |
| МТС | 5 in 1 | н/т | н/д | 0 | н/т | 36,90 | -5,07 | 426.634 | 6,56 | 48,00 | ПОКУПАТЬ |
| Вымпелком | 1 in 4 | 45,04 | 1,72 | 851 | 33,71 | 45,00 | 1,74 | 154.229 | 24,52 | 52,00 | ПОКУПАТЬ |
| Голден Телеком | 1 in 1 | 28,08 | -0,83 | 50 | 5,17 | 27,46 | -3,31 | 7.128 | 3,94 | 37,00 | ПОКУПАТЬ |
| Система | 50 in 1 | 22,20 | -3,06 | 42.663 | 21,40 | н/т | н/д | 0 | н/т | 27,00 | ПОКУПАТЬ |
| Ростелеком | 6 in 1 | 14,00 | 0,14 | 9.052 | 18,64 | 14,00 | 1,23 | 3.382 | 27,97 | н/р | н/р |
| МГТС | 1 in 1 | 16,42 | -0,42 | 0 | 26,71 | н/т | н/д | 0 | н/т | 19,80 | ПОКУПАТЬ |
| ЦентрТелеком | 100 in 1 | н/т | н/д | 0 | н/т | 37,10 | 1,64 | 0 | 18,91 | 41,00 | ДЕРЖАТЬ |
| Сев-Зап Телеком | 50 in 1 | н/т | н/д | 0 | н/т | 31,30 | 0,00 | 0 | 36,09 | 33,50 | ПРОДАВАТЬ |
| Юж Телеком | 50 in 1 | 5,98 | 1,57 | 0 | 68,66 | 5,10 | 2,00 | 0 | 96,15 | 3,75 | ПРОДАВАТЬ |
| ВолгаТелеком | 2 in 1 | 8,00 | 7,10 | 1.973 | 33,33 | н/т | н/д | 0 | н/т | 8,86 | ПОКУПАТЬ |
| СибирьТелеком | 800 in 1 | н/т | н/д | 0 | н/т | 50,80 | 0,00 | 0 | 12,39 | 57,60 | ДЕРЖАТЬ |
| Уралсвязьинформ | 200 in 1 | 7,21 | 0,00 | 159 | 1,69 | н/т | н/д | 0 | н/т | 9,40 | ПОКУПАТЬ |
| Дальсвязь | 30 in 1 | н/т | н/д | 0 | н/т | н/т | н/д | 0 | н/т | 41,40 | ПОКУПАТЬ |
| РБК | 4 in 1 | н/т | н/д | 0 | н/т | 25,60 | 4,92 | 1.197 | 21,90 | н/р | н/р |
| Рамблер | 1 in 1 | 14,75 | 0,00 | 1.693 | 36,57 | н/т | н/д | 0 | н/т | н/р | н/р |
| Амтел | 1 in 1 | 10,98 | -0,18 | 9.676 | 1,10 | н/т | н/д | 0 | н/т | н/р | запрещено |
| Норильский Никель | 1 in 1 | 86,20 | 3,86 | 230.247 | 55,32 | н/т | н/д | 0 | н/т | 87,00 | ПОКУПАТЬ |
| ОМЗ | 1 in 1 | н/т | н/д | 0 | н/т | н/т | н/д | 0 | н/т | н/р | н/р |
| Мечел | 3 in 1 | н/т | н/д | 0 | н/т | 28,55 | -1,04 | 18.111 | 27,74 | 34,50 | ДЕРЖАТЬ |
| Евраз | 1/3 in 1 | 16,75 | -0,89 | 7.881 | 15,52 | н/т | н/д | 0 | н/т | 19,00 | ДЕРЖАТЬ |
| Вимм-Билль-Данн | 1 in 1 | 20,08 | 8,24 | 13 | 40,28 | 20,16 | 5,00 | 2.231 | 40,88 | 22,50 | ПОКУПАТЬ |

Примечание: н/т – акция не торговалась; н/д – нет данных; Источники: Блумберг, оценки Альфа-Банка

Цены на биржевые товары

Илл. 13. Цены на главные биржевые товары

| Цены на нефть \$/баррель | Закр. | Пред. | Измен. | Измен. 3 мес. | Металлы | Закр. | Пред. | Измен. | Измен. 3 мес. |
|-----------------------------|-------|-------|--------|---------------|--------------------|----------|----------|--------|---------------|
| | \$ | \$ | % | % | | \$ | \$ | % | % |
| Брент, спот | 53,42 | 54,10 | -1,3 | -19,9 | Золото, \$/унция | 496,08 | 485,80 | 2,1 | 13,9 |
| 1-месяц | 55,46 | 55,53 | -0,1 | -14,5 | Платина, \$/унция | 988,50 | 979,50 | 0,9 | 11,3 |
| 3-месяца | 56,72 | 57,06 | -0,6 | -13,9 | Никель, \$/тонна | 13070,00 | 12380,00 | 5,6 | -12,9 |
| Уралс | 51,87 | 49,86 | 4,0 | -12,4 | Палладий, \$/унция | 258,00 | 264,50 | -2,5 | 43,1 |

Источник: Bloomberg

Информация

Альфа-Банк (Москва)

Начальник управления рынков и акций
Телефон/Факс

Доминик Гуалтиери
(7 095) 795-3649/(7 095) 745-7897

Аналитический отдел

Телефон/Факс
Начальник аналитического отдела,
Телекоммуникации
Главный стратег
Нефтяная и газовая промышленность
Макроэкономика, банковский сектор
Телекоммуникации/Интернет
Металлургия, машиностроение
Потребительские товары

(7 095) 795-3676/(7 095) 745-7897
Андрей Богданов

Кристофер Уифер
Аниса Нагариа, Константин Батунин
Наталья Орлова
Андрей Богданов, Светлана Суханова
Владимир Жуков, Наталья Шевелёва
Светлана Суханова, Елена Бороденко

Государственные ценные бумаги
Технический анализ
Аналитическая поддержка российских
клиентов
Группа переводчиков
Подготовка продуктов

Екатерина Леонова, Марина Власенко
Владимир Кравчук, к.ф.-м. н.
Ангелика Генкель, к.э.н.

Торговые операции и продажи

Телефон
Продажи иностранным клиентам
Продажи российским клиентам

Ринат Гайнуллин
Брэндан Франич, Дмитрий Таскин

(7 095) 795-3672, (7 095) 795-3673
Кирилл Суриков, Михаил Шипицин
Олег Мартыненко, Александр Насонов
Константин Шапшаров, Дмитрий Садовый
Проспект Академика Сахарова, 12
Москва Россия 107078

Адрес

Alfa Capital Markets (Лондон)

Телефон/Факс
Продажи, торговые операции
Продажи
Адрес

(44 20) 7588-8500/(44 20) 7382-4170
Стив Доунер
Максим Шашенков, Марк Коулей
City Tower, 40 Basinghall Street
London, EC2V 5DE

Alfa Capital Markets (Нью-Йорк)

Телефон/Факс
Продажи, торговые операции
Продажи
Адрес

(212) 421-8564/1-866-999-ALFA/(212) 421-8633
Гарольд Уоррен
Сабрина Риччи
540 Madison Avenue, 30th Floor
New York, NY 10022

© Альфа-Банк, 2005 г. Все права защищены. Генеральная лицензия ЦБ РФ № 1326 от 29.01.1998 г.

Настоящий отчет и содержащаяся в нем информация являются исключительной собственностью Альфа-Банка. Несанкционированное копирование, воспроизводство и распространение настоящего материала, частично или полностью, в отсутствие разрешения Альфа-Банка в письменной форме строго запрещено.

Данный материал предназначен для распространения в Российской Федерации ОАО «Альфа-Банк» (далее Альфа-Банк). Он не предназначен для распространения среди частных инвесторов. Приведенная в данном материале информация получена из источников, которые, по мнению Альфа-Банка, являются надежными, Альфа-Банк, его руководящие и прочие сотрудники не делают заявлений и не дают заверений ни в прямой, ни в косвенной форме, относительно своей ответственности за точность, полноту такой информации и отсутствие в данном материале каких-либо важных сведений. Любая информация и любые суждения, приведенные в данном материале, могут быть изменены без предупреждения. Альфа-Банк не дает заверений и не заявляет, что упомянутые в данном материале ценные бумаги и (или) суждения предназначены для всех его получателей. Данный материал и содержащиеся в нем сведения носят исключительно информативный характер и не могут рассматриваться ни как приглашение или побуждение сделать оферту, ни как просьба купить или продать ценные бумаги или другие финансовые инструменты, или осуществить какую-либо иную инвестиционную деятельность. Альфа-Банк и его дочерние компании, руководящие сотрудники и прочие сотрудники всех этих структур, в т.ч. лица, участвующие в подготовке и издании данного материала, могут иметь отношения с маркет-мейкерами, а иногда и выступать в качестве таковых, а также в качестве консультантов, брокеров или представителей коммерческого или инвестиционного банка в отношении ценных бумаг, финансовых инструментов или компаний, упомянутых в данном материале, либо входить в органы управления таких компаний. Ценные бумаги с номиналом в иностранной валюте подвержены колебаниям валютного курса, которые могут привести к снижению их стоимости, цены или дохода от вложений в них. Кроме того, инвесторы, вкладывающие средства в ценные бумаги типа АДР, стоимость которых изменяется в зависимости от курса иностранных валют, берут на себя валютный риск. Вложения в России сопряжены со значительным риском, и поэтому инвесторы, прежде чем вкладывать средства в такие бумаги, должны провести собственное исследование и изучить экономические и финансовые показатели самостоятельно. Инвесторы должны обсудить со своими финансовыми консультантами риски, связанные с таким приобретением. Альфа-Банк и их дочерние компании могут публиковать данный материал в других странах. Поскольку распространение данной публикации на территории других государств может быть ограничено законом, лица, в чьем распоряжении окажется данный материал, должны быть информированы о таких ограничениях и соблюдать их. Любые случаи несоблюдения указанных ограничений могут рассматриваться как нарушение закона о ценных бумагах и других соответствующих законов, действующих в той или иной третьей стране. **Примечание, касающееся законодательства США о ценных бумагах:** Данная публикация распространяется в США компанией Alfa Capital Markets (USA) Inc. (далее «Alfa Capital»), являющейся дочерним предприятием Альфа-групп, постольку, поскольку это разрешено законодательством США по ценным бумагам и другими соответствующими законами и положениями. В этой связи Alfa Capital несет ответственность за содержание данного исследования. Лица, на территории США, получившие данную публикацию и желающие осуществить сделку с той или иной ценной бумагой или финансовым инструментом, анализируемым в ней, должны делать это только после уведомления об этом представителя Alfa Capital в США. Любые случаи несоблюдения данных ограничений могут рассматриваться как нарушение законодательства США о ценных бумагах.