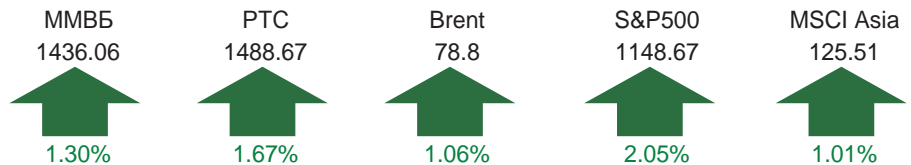
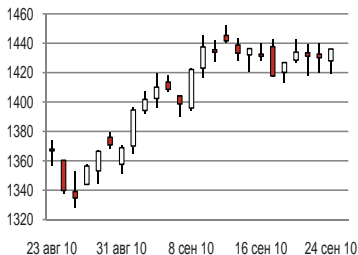


27 СЕНТЯБРЯ 2010  
ПОНЕДЕЛЬНИК

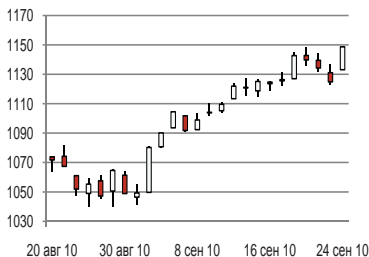


Примечание. Стрелки показывают изменение показателей за неделю.

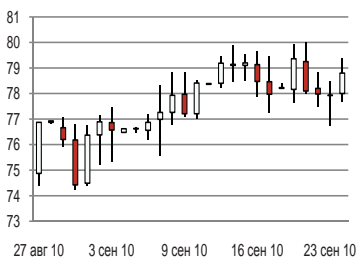
### Индекс ММВБ



### Индекс S&P500



### Нефть Brent



Динамика российского фондового рынка в значительной степени определяется двумя ключевыми факторами:

1. Настроения на американских фондовых биржах (индекс S&P500)
2. Движение цен на нефть (фьючерс на сорт Brent)

## ИТОГИ НЕДЕЛИ

**Динамика ведущих мировых индексов** на прошедшей неделе носила позитивный характер. Главным событием семи дней стало заседание ФРС США, результаты которого оказались довольно противоречивыми. С одной стороны, центробанк признал, что американская экономика восстанавливается более медленными темпами, чем ожидалось. С другой стороны, поступили обещания о новых госстимулах, что означает приток свежих денег на рынки. Реакция фондовых площадок была неоднозначной, зато ажиотаж наблюдался на сырьевых биржах. Инвесторы принялись покупать драгоценные металлы, которые обычно выступают защитой сбережений. Золото на неделе обновило исторические максимумы и вплотную приблизилось к уровню \$1300 за тройскую унцию. Серебро выросло до 30-летних максимумов. На рынке энергоносителей динамика на неделе была довольно слабой. Баррель нефти сорта Brent укрепился всего на 1,1% и достиг уровня \$78,8. Американский индекс широкого рынка S&P500 продолжил серию из 4 недель роста и вырос на 2,1%. На российских фондовых площадках не наблюдалось четко выраженного тренда. Индекс ММВБ колебался в рамках диапазона 1420-1440 пунктов, а по итогам недели показал прирост на 1,3%.

Локомотивом роста стал металлургический сектор, во главе с бумагами Северстали. Они подорожали на 9,9% на фоне сообщения о планах провести IPO золотодобывающих активов в Лондоне до конца этого года. При этом высокие цены на золото будут способствовать повышенной оценке активов. Акции НЛМК подорожали на 5,3%, ММК – на 2,7%. Норникель вырос на 2,3%. Компания увеличила производство никеля в январе-августе на 3,3% по сравнению с аналогичным периодом прошлого года. Кроме того, поддержку бумагам оказали прогнозы BNP Paribas о 13% росте спроса на никель в 2010 году. Рост стоимости драгоценных металлов по-разному отразился на бумагах золотодобытчиков. Полиметалл вырос на 4,7%, в то время как ПолюсЗолото прибавил всего 0,1%. Давление на котировки последнего оказала информация о том, что суд Никосии принял решение наложить обеспечительные меры на ряд активов Сулеймана Керимова, в числе которых 37% акций ПолюсЗолота. Меры также коснулись 25% бумаг Уралкалия, которые подешевели на 3,7%. Неплохо смотрелся банковский сектор, который «вытащили» бумаги Сбербанка. Обыкновенные акции выросли в цене на 3,2%, привилегированные – на 3,8%. По итогам 2010 года Сбербанк планирует, что просрочка по розничному портфелю будет ниже 5%. Акции ВТБ смотрелись слабее и прибавили только 0,5%. Невнятная динамика «черного золота» отразилась на котировках нефтегазового сектора. Баррель нефти Brent не поднимается выше \$80, в связи с чем инвесторы видят ограниченные перспективы роста в секторе. Бумаги Газпрома на неделе подешевели на 2,6%, Сургутнефтегаза – на 3,3%. Роснефть прибавила символические 0,1%. Повышенный интерес наблюдался в бумагах Лукойла, которые выросли на 5,9%, продемонстрировав при этом неплохие объемы. Компания планирует осуществить выкуп акций у CopocoPhillips на собственные средства, что говорит о сильном финансовом положении Лукойла.

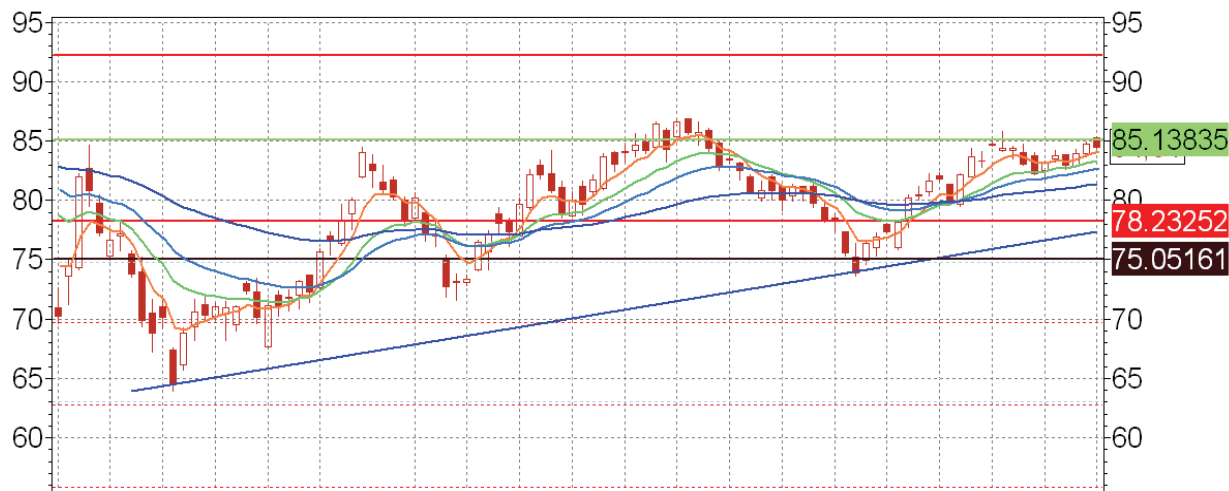
## ПРОГНОЗ

**После заседания ФРС** инвесторы находятся на распутье. Обещанный приток средств в экономику стимулирует покупать акции, в то время как слабые данные по экономике вынуждают делать это осторожно. Кроме того, приближение сезона отчетностей американских компаний, который не обещает быть столь оптимистичный, как квартал назад, является сдерживающим фактором для покупок. Технически российский рынок сейчас зажат в канале 1405-1450 пунктов по ММВБ. Как только один из уровней будет пробит, можно будет определяться с дальнейшим движением. На этой неделе интерес для инвесторов будут представлять данные по ВВП США и Великобритании, а также индекс потребительского доверия и различные показатели деловой активности.

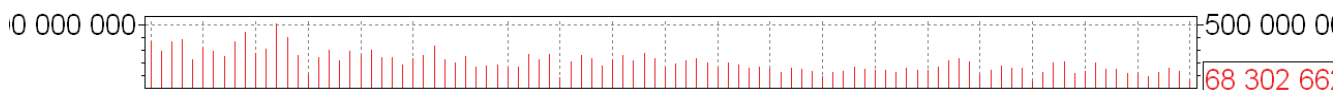
# ТЕХНИЧЕСКИЙ АНАЛИЗ

## СБЕРБАНК

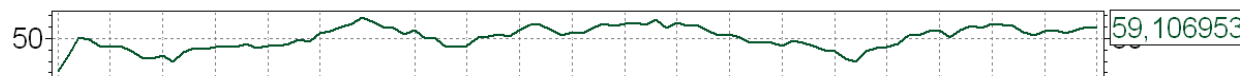
Технические индикаторы рассчитаны по дневным данным



— Сбербанк [Moving Average] — Сбербанк [Moving Average]  
 — Сбербанк [Цена] — Сбербанк [Moving Average] — Сбербанк [Moving Average]



— Сбербанк [Объем]



— Сбербанк [RSI]

7	17	24	31	7	15	28	5	12	19	26	2	9	16	23	30	6	13	20	27
2010				Jun			Jul			Aug			Sep						

## ИНВЕСТИЦИОННЫЕ РЕКОМЕНДАЦИИ

### Ключевые уровни

Поддержка	78
Спротивление	85

### Индикаторы

Комбинация MA5-13	Средний - покупка
Комбинация MA13-21	Средний - покупка
Комбинация MA21-55	Средний - покупка
RSI	Слабый - продажа

Индикаторы:

**MA - Комбинации скользящих средних** - трендовый индикатор. Скользящие средние рассчитываются по разному количеству периодов, что определяет порядок средней. Средние более высокого порядка сильно сглаживают движение акции, низкого - меньше. Если средняя низкого порядка пересекает среднюю более высокого порядка вверх, то это служит сигналом на покупку. Покупать рекомендуется, пока средняя низкого порядка находится выше средней высокого порядка. Аналогичная логика действительна для продаж, когда средняя низкого порядка находится под средней высокого порядка.

**RSI - индекс относительной силы.** Значения индекса колеблются в интервале 0-100. Значения выше 70 означают «перекупленность» бумаги и являются сигналом к продаже. Значения ниже 30 означают «перепроданность» и служат сигналом к покупке.

### Комментарий

Сбербанк на прошедшей неделе «оживился». Бумаги компании смотрелись лучше коллеги по сектору - ВТБ. Тем не менее, акции Сбербанка не смогли преодолеть уровень 85 руб. за акцию, что является «медвежьим» сигналом. Отметим, что Сбербанк имеет высокую корреляцию с рынком, и пока тот «стоит на месте», нельзя ожидать значительных движений в бумагах и преодоления сопротивления 85 руб. Что касается общего тренда, то он пока восходящий - поддержка проходит на уровне 78 руб. Трендовые индикаторы дают сигналы на покупку.

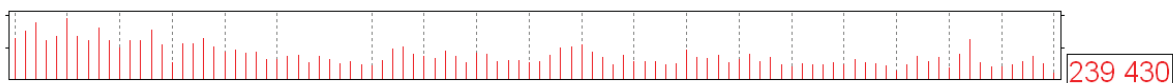
# ТЕХНИЧЕСКИЙ АНАЛИЗ

## НОРНИКЕЛЬ

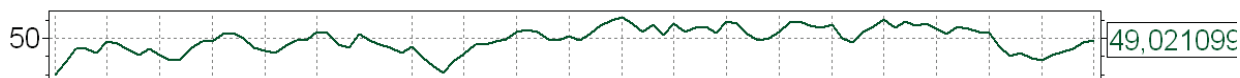
Технические индикаторы рассчитаны по дневным данным



- ГМКНорНик [Moving Average] — ГМКНорНик [Moving Average]
- ГМКНорНик [Цена] — ГМКНорНик [Moving Average] — ГМКНорНик [Moving Average]



- ГМКНорНик [Объем]



- ГМКНорНик [RSI]

7	17	24	31	7	15	28	5	12	19	26	2	9	16	23	30	6	13	20	27
2010			Jun			Jul			Aug			Sep							

## ИНВЕСТИЦИОННЫЕ РЕКОМЕНДАЦИИ

### Ключевые уровни

Поддержка	5000
Сопrotивление	5240

### Индикаторы

Комбинация MA5-13	Слабый - продажа
Комбинация MA13-21	Слабый - продажа
Комбинация MA21-55	Слабый - покупка
RSI	Нейтральный

Индикаторы:

**MA - Комбинации скользящих средних** - трендовый индикатор. Скользящие средние рассчитываются по разному количеству периодов, что определяет порядок средней. Средние более высокого порядка сильно сглаживают движение акции, низкого - меньше. Если средняя низкого порядка пересекает среднюю более высокого порядка вверх, то это служит сигналом на покупку. Покупать рекомендуется, пока средняя низкого порядка находится выше средней высокого порядка. Аналогичная логика действительна для продаж, когда средняя низкого порядка находится под средней высокого порядка.

**RSI - индекс относительной силы.** Значения индекса колеблются в интервале 0-100. Значения выше 70 означают «перекупленность» бумаги и являются сигналом к продаже. Значения ниже 30 означают «перепроданность» и служат сигналом к покупке.

### Комментарий

Бумаги Норникеля после коррекции продолжили восходящее движение. Поддержка тренда образовалась на уровне 5000 руб. Бумага нацелилась на рост, хотя это еще не отражено в трендовых индикаторах, которые, как известно, могут несколько «припаздывать». Целью выступает уровень 5240 пунктов, где располагается ближайшее сопротивление.

# ТЕХНИЧЕСКИЙ АНАЛИЗ

## ВТБ



### Индикаторы

Комбинация MA5-13	Слабый - покупка
Комбинация MA13-21	Слабый - покупка
Комбинация MA21-55	Слабый - покупка
RSI	Нейтральный

## МТС



### Индикаторы

Комбинация MA5-13	Слабый - продажа
Комбинация MA13-21	Слабый - покупка
Комбинация MA21-55	Слабый - покупка
RSI	Нейтральный

## ГАЗПРОМ



### Индикаторы

Комбинация MA5-13	Средний - продажа
Комбинация MA13-21	Сильный - продажа
Комбинация MA21-55	Слабый - покупка
RSI	Слабый - покупка

## СУРГУТНЕФТЕГАЗ



### Индикаторы

Комбинация MA5-13	Средний - продажа
Комбинация MA13-21	Сильный - продажа
Комбинация MA21-55	Слабый - покупка
RSI	Слабый - покупка

# ТЕХНИЧЕСКИЙ АНАЛИЗ

## ЛУКОЙЛ



### Индикаторы

Комбинация MA5-13	Средний - покупка
Комбинация MA13-21	Средний - покупка
Комбинация MA21-55	Средний - покупка
RSI	Средний - продажа

## ГАЗПРОМНЕФТЬ



### Индикаторы

Комбинация MA5-13	Средний - продажа
Комбинация MA13-21	Сильный - продажа
Комбинация MA21-55	Средний - продажа
RSI	Нейтральный

## РОСНЕФТЬ



### Индикаторы

Комбинация MA5-13	Средний - продажа
Комбинация MA13-21	Слабый - покупка
Комбинация MA21-55	Слабый - продажа
RSI	Нейтральный

## РУСГИДРО



### Индикаторы

Комбинация MA5-13	Средний - продажа
Комбинация MA13-21	Средний - продажа
Комбинация MA21-55	Сильный - продажа
RSI	Слабый - покупка

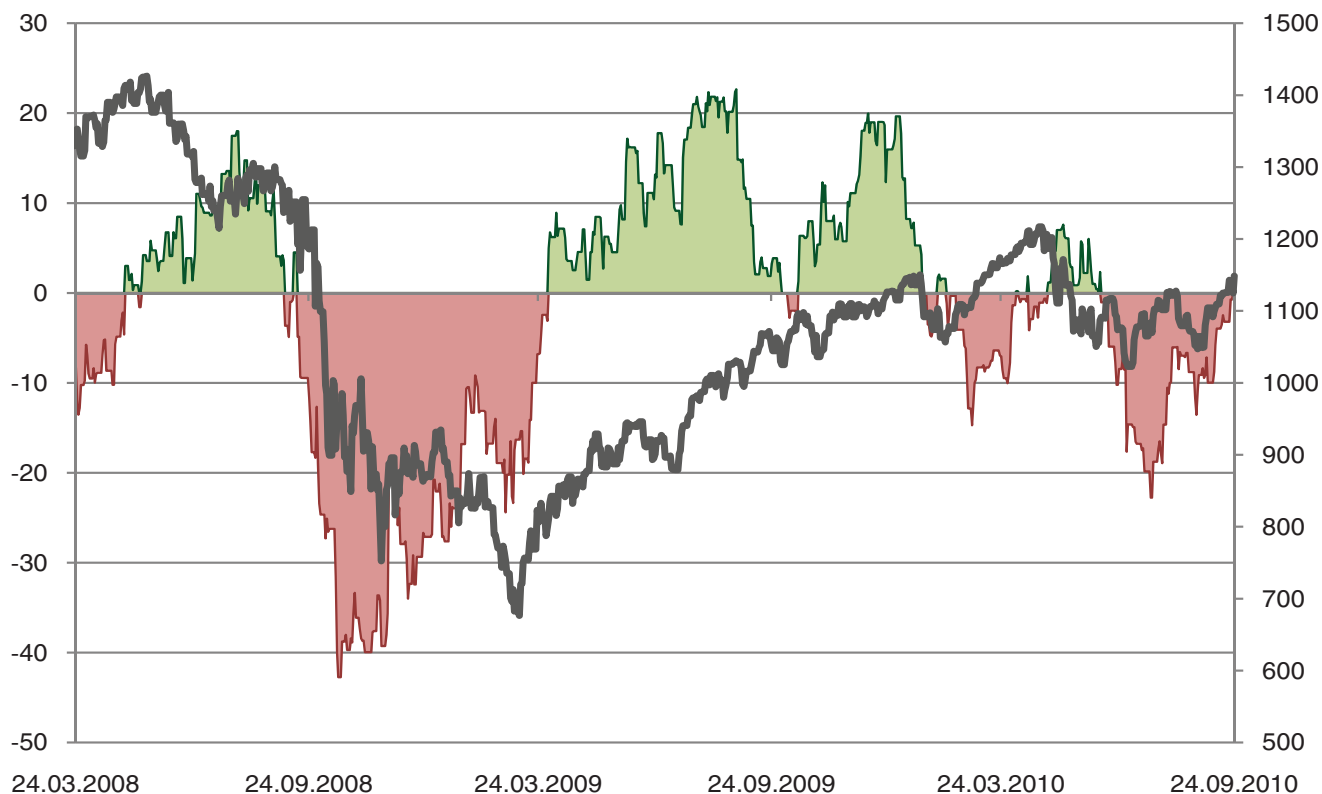
# ЭКОНОМИЧЕСКАЯ СТАТИСТИКА

Основные события на неделю 20.09-24.08

Дата	Время	Страна/ Регион	Индикатор	Период	Прогноз	Презнее
27 сентября	20:00	США	Индекс деловой активности в промышленности ФРБ Чикаго	август	н/д	81,4
28 сентября	10:00	Германия	Индекс потребительского доверия GfK	октябрь	4,2	4,1
28 сентября	12:30	Великобритания	ВВП (окончательный)	2 кв. 2010	1,20%	1,20%
28 сентября	18:00	США	Индекс деловой активности в промышленности ФРБ Ричмонда	сентябрь	0,25%	0,25%
28 сентября	18:00	США	Индекс потребительского доверия	сентябрь	54	53,5
29 сентября	13:00	Еврозона	Индекс делового климата	сентябрь	0,55	0,61
29 сентября	18:30	США	Запасы нефти за неделю, млн. барр	за неделю до 25 сентября	н/д	0,97
30 сентября	12:00	Германия	Уровень безработицы	сентябрь	7,6	7,6
30 сентября	16:30	США	ВВП (третья оценка)	2 кв. 2010	1,6%	1,6%
30 сентября	16:30	США	Индекс деловой активности Ассоциации Менеджеров в Чикаго	сентябрь	57	56,7
30 сентября	16:30	США	Первичные обращения за пособиями по безработице	за неделю до 25 сентября	н/д	465 000
1 октября	10:00	Германия	Розничные продажи	август	0,5%	-0,3%
1 октября	11:58	Еврозона	Индекс деловой активности в промышленности	сентябрь	0,7%	-3,7%
1 октября	13:00	Еврозона	Уровень безработицы	август	0,1	0,1
1 октября	16:30	США	Личные доходы	август	0,2%	0,2%
1 октября	16:30	США	Личные расходы	август	0,3%	0,4%
1 октября	18:00	США	Затраты на строительство	август	-0,3%	-0,01
1 октября	18:00	США	Индекс деловой активности в производственном секторе	сентябрь	55	56,3

## ИНДЕКС «УДИВЛЕНИЙ»

Индекс «удивлений» составляется по данным макростатистики, публикуемой по экономике США. Индекс показывает насколько выходящие данные оказывались лучше или хуже прогнозов рынка. Данный индекс является опережающим индикатором, что можно пронаблюдать на графике, где представлен индекс S&P500. Кроме этого, можно отметить, что достижение индексом своих экстремумов говорит о назревающей коррекции на рынке, так как аналитики становятся излишне пессимистичны или оптимистичны.



Макростатистика на неделе оказывалась немного лучше ожиданий, что позволило «индексу удивлений» подрасти и выбраться в «зеленую» зону - впервые с середины июня. Это дает повод ожидать роста рынка. Тем не менее, стоит быть весьма осторожным до подтверждения сигнала.

# ДИНАМИКА АКЦИЙ



Диаграмма показывает динамику акций индекса ММВБ за неделю. Площадь сектора соответствует доле бумаги в индексе, а цвет - процентному изменению цены акций.

# ДИНАМИКА АКЦИЙ

## ПАРЫ БУМАГ

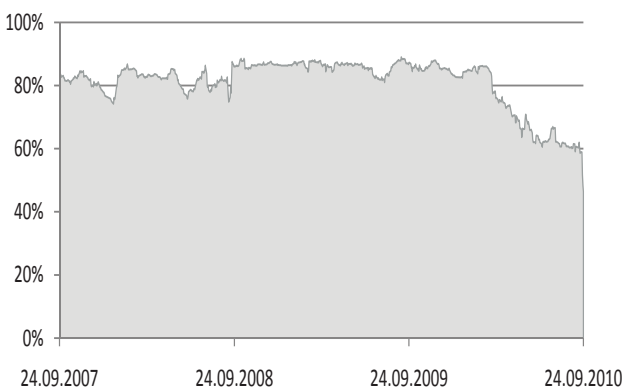
Динамика корреляции пары бумаг показывает насколько схожи движения их цен. Если значение близко к 100%, то одна бумага повторяет динамику другой, если значение приближается к 0%, то взаимосвязь между их движением не наблюдается.

Динамика спреда показывается изменение цены одной бумаги относительно другой. Если график возрастающий, то динамика первой бумаги опережает вторую. На графике представлена скользящая средняя для определения общей тенденции спреда. Если происходит резкое отклонения спреда от среднего значения, то вероятен обратный откат.

Под торговлей спредом подразумевается открытие короткой позиции по одной из бумаг, а длинной по второй. Если мы говорим о покупке спреда, то речь идет о покупке первой бумаги и одновременной продаже второй. Аналогично продажа спреда означает продажа первой бумаги и покупка второй. Если кривая спреда отклоняется от средней линии, то рекомендуется совершать сделку в направлении возврата к средней. Например, если спред находится под средней, то рекомендуется покупать спред, если над средней – продавать. Более сильный сигнал формируется, когда отклонение происходит в направлении противоположном движению средней линии. Например, если средняя растет, а спред находится под средней и движется вниз, то формируется сильный сигнал на покупку спреда. Напротив, если средняя снижается, а спред находится над ней, то это сильный сигнал на продажу спреда.

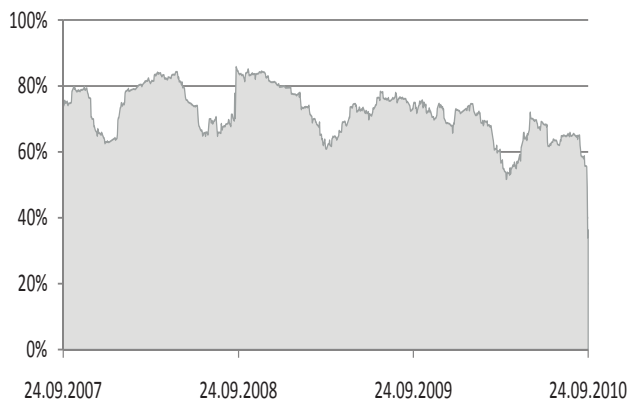
### РОСНЕФТЬ/ЛУКОЙЛ

Динамика корреляции



### ГАЗПРОМ/НОВАТЭК

Динамика корреляции



Динамика спреда



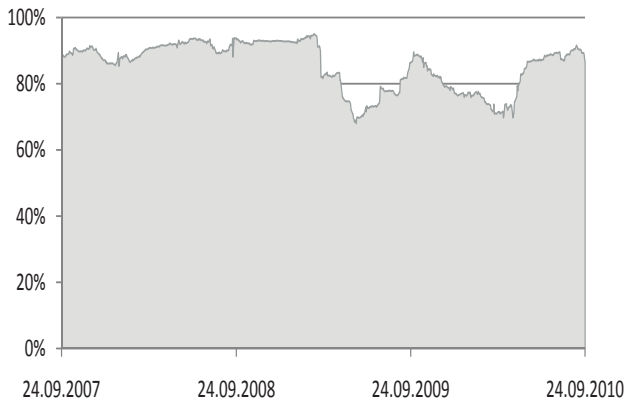
Динамика спреда



# ДИНАМИКА АКЦИЙ

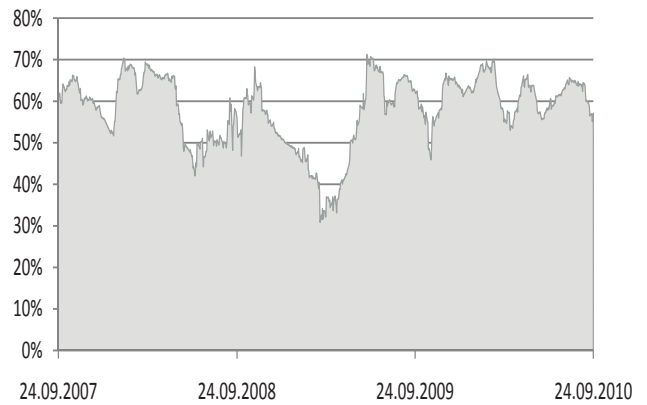
## СБЕРБАНК/СБЕРБАНК-П

Динамика корреляции

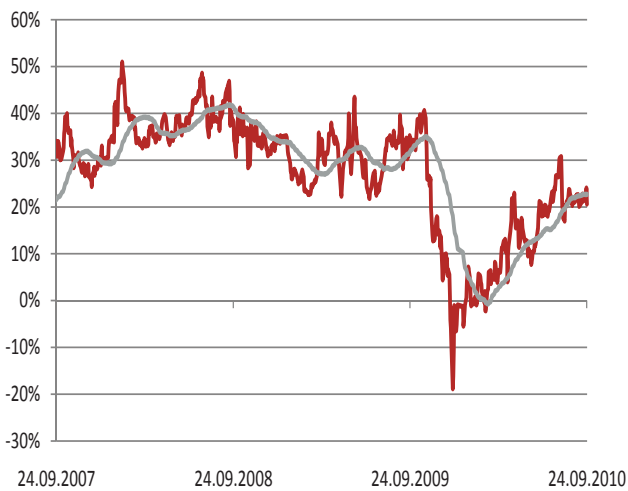


## НОРНИКЕЛЬ/НЛМК

Динамика корреляции



Динамика спреда



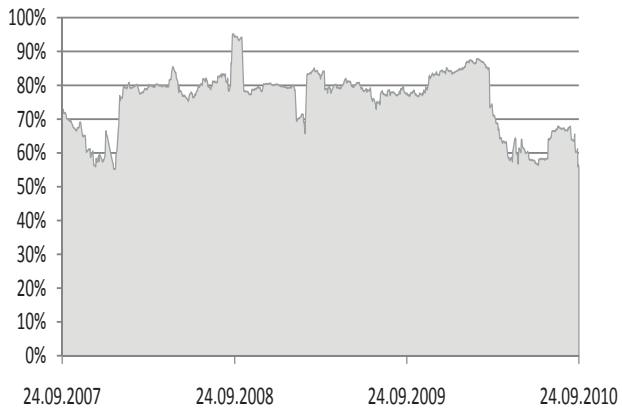
Динамика спреда



# ДИНАМИКА АКЦИЙ

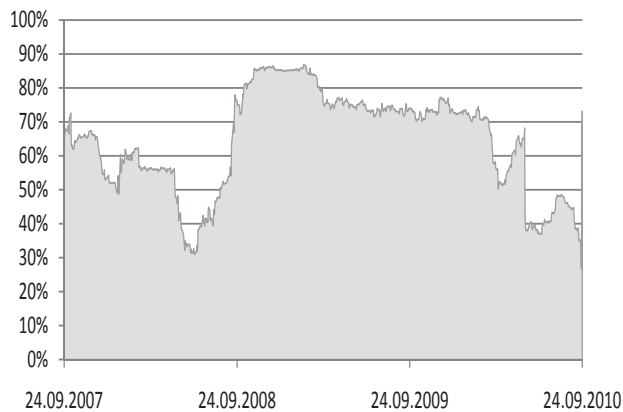
## РОСНЕФТЬ/СУРГУТНЕФТЕГАЗ

Динамика корреляции



## ГАЗПРОМ/ГАЗПРОМНЕФТЬ

Динамика корреляции



Динамика спреда



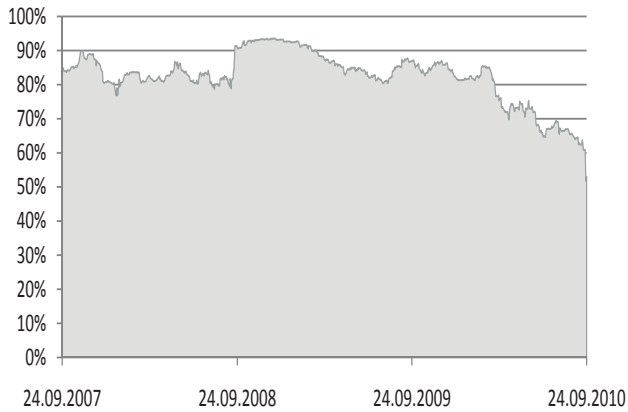
Динамика спреда



# ДИНАМИКА АКЦИЙ

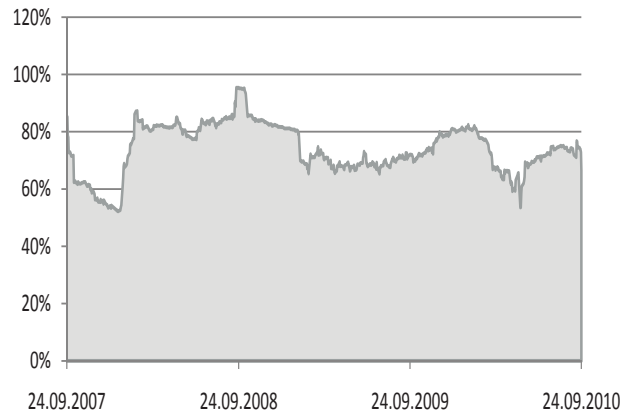
## ГАЗПРОМ/ЛУКОЙЛ

Динамика корреляции



## СУРГУТНГ/СУРГУТНГ-П

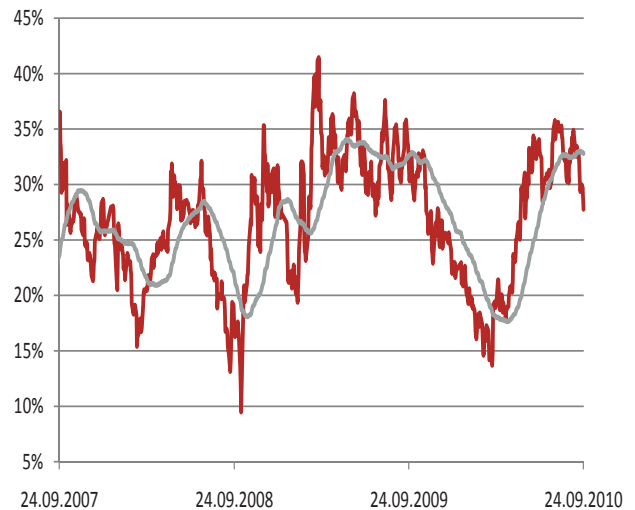
Динамика корреляции



Динамика спреда



Динамика спреда



**ВАЖНАЯ ИНФОРМАЦИЯ.** Представленная в документе информация выражена с учетом ситуации на дату выхода материала. Настоящий документ и содержащиеся в нем сведения носят исключительно информативный характер. Настоящий материал не является предложением или советом по покупке либо продаже ценных бумаг и не должен рассматриваться как рекомендация подобного рода действий. Представленная информация подготовлена на основе источников, которые, по мнению автора данного аналитического обзора, являются надежными. Принимая во внимание вышесказанное, не следует полагаться исключительно на содержание данного документа в ущерб проведению независимого анализа. Аналитический отдел и сотрудники ЗАО «Финанс-Инвест» не несут ответственности за использование данной информации. Инвестиции в российскую экономику и ценные бумаги сопряжены с риском потери капитала. Исходя из этого, инвесторам рекомендуется проводить тщательную проверку финансово-экономической деятельности эмитентов перед принятием инвестиционного решения. Копирование и/или распространение настоящего материала, частично или полностью, без письменного разрешения ЗАО «Финанс-Инвест» категорически запрещено.

---

**ВАЖНАЯ ИНФОРМАЦИЯ.** Настоящий обзор не содержит предложений по совершению инвестиций и выражает наше субъективное мнение. Несмотря на то, что мы прикладываем значительные усилия, чтобы сделать информацию как можно более достоверной и полезной, мы не претендуем на ее исчерпывающую полноту и абсолютную точность. Приведенные показатели не обязательно могут служить ориентиром для оценки будущей результативности инвестиций. Мы напоминаем о необходимости комплексного анализа при принятии инвестиционных решений.

Все мнения и прогнозы, содержащиеся в настоящем документе, отражают собственную позицию авторов. Это мнение может не совпадать с позицией АЗИПИ. Ассоциация защиты информационных прав инвесторов гарантирует, что никакие компании, упоминающиеся в настоящем документе, не совершали денежных или иных компенсаций в пользу Ассоциации за участие в обзоре.

Никакая часть информации, содержащейся в настоящем документе, не может воспроизводиться, передаваться, распространяться, публиковаться или использоваться без письменного разрешения Ассоциации защиты информационных прав инвесторов.