

Ожидания на неделю: вторая часть Марлезонского балета или Cash-for-trash

Предвыборный российский фондовый рынок живет своей жизнью. Неделя выдалась довольно интересной, и в целом прошла в рамках ожиданий - российский рынок ушел в область 1535/40 пунктов по индексу ММВБ, и на 162 000 пунктов по RTS. При этом среднесрочный восходящий тренд никем не отменен, напротив, свежая дешевая ликвидность от мировых центральных банков (*Банк Англии и Банк Японии уже отличились расширениями программ выкупа активов в 2012 году*) будет позитивно влиять на котировки акций. Поэтому, серьезные провалы следует использовать для наращивания лонговых позиций. Видимая цель роста индекса ММВБ – 1640/60 пунктов.

Закончились размещения американских UST. Вторник (2-летние ноты на \$32 млрд.) и среда (5-летние ноты на \$35 млрд.) прошли достаточно спокойно – прайм-дилеры выкупили большую часть долговых бумаг в рамках первого аукциона, нерезиденты – второго. Интересным оказалось размещение 7-летних нот на \$29 млрд. Нерезиденты выкупили 41,85% выпуска (против 41,54% на предыдущем аукционе), прайм-дилеры – 38,89% (минимальный уровень с декабря 2010 года), а резиденты (direct bidders) - 19,27%, что намного выше 11,59%, зафиксированных на прошлом аналогичном аукционе. Это и есть главная неожиданность. Кто же эти Directs? Среди них числится и крупнейший частный облигационный фонд PIMCO, который активно наращивает позиции в UST, и другие фонды, которые считают вложения в US трежериз делом более выгодным и безопасным в отличие от акции.

Но, как говорится, лучше один график, чем тысяча слов – **соотношение долга к ВВП США** после долговых аукционов перевалило на этой неделе за **100%**.

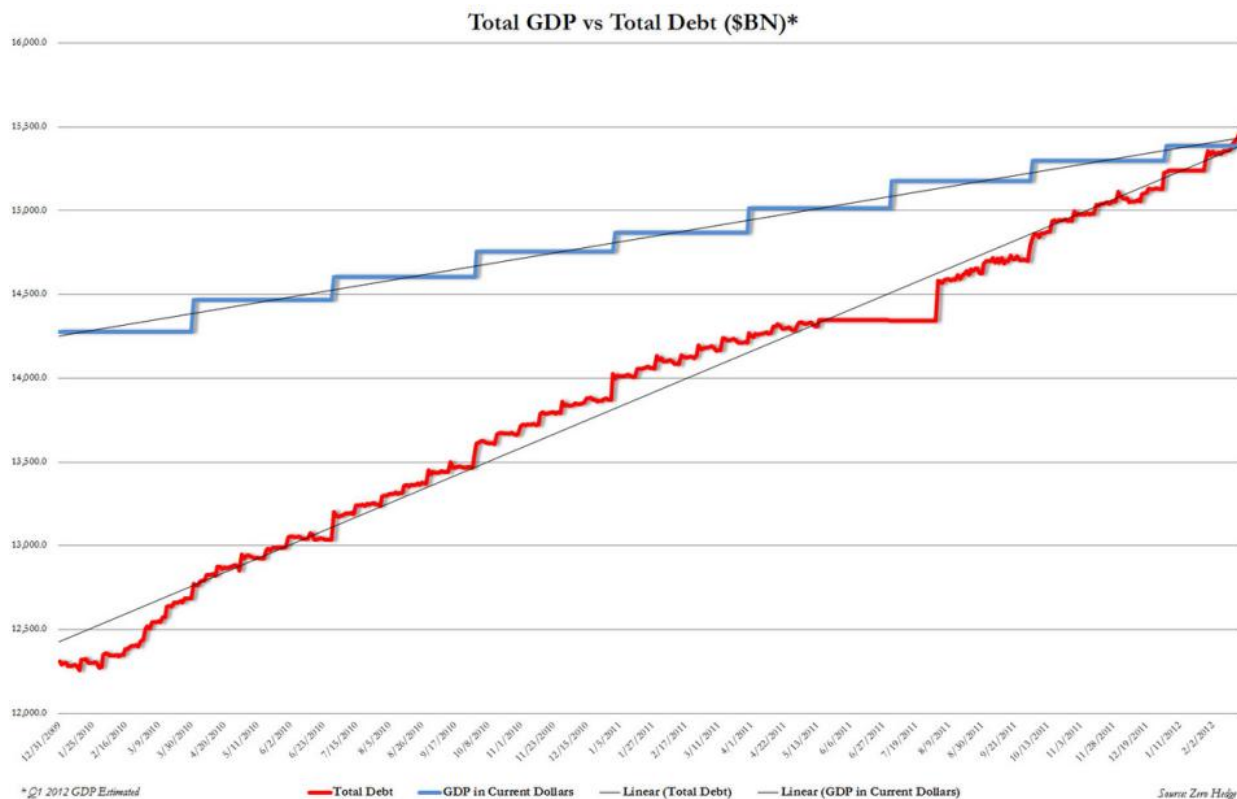


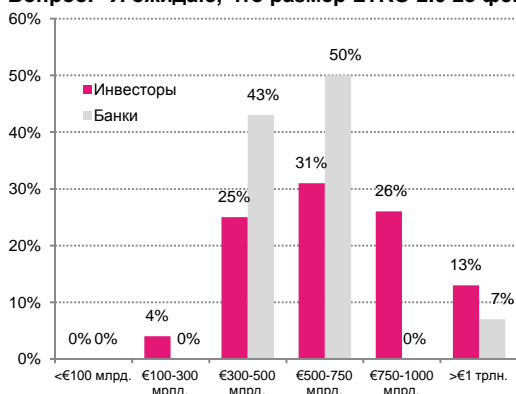
График. Динамика ВВП и государственного долга США, млрд. \$
Источник: Zerohedge

Предстоящая пятидневка на мировых рынках будет очень жаркой, и, возможно, определяющей в выборе направления для весеннего движения.

Во-первых, на следующей неделе состоится долгожданная вторая часть Марлезонского балета под названием **LTRO 2.0** – ЕЦБ раздаст новую порцию ликвидности коммерческим банкам в виде кредитов в неограниченном количестве под ставку 1%. В этом плане мне наиболее близки оценки Goldman Sachs (Марио Драги бывший топ-менеджер этого банка). Подробнее читайте [здесь](#).

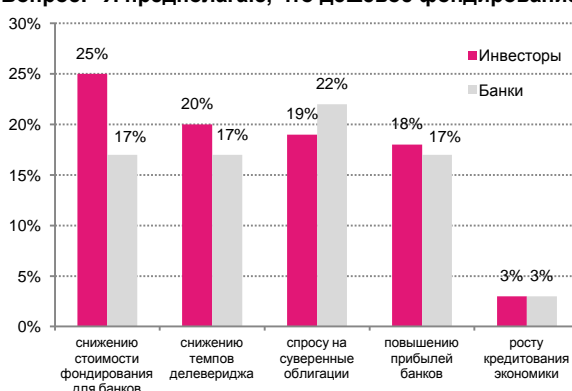
Краткая выдержка из опроса GS:

Вопрос: "Я ожидаю, что размер LTRO 2.0 28 февраля составит..."



Источник: опрос Goldman Sachs

Вопрос: "Я предполагаю, что дешевое фондирование ЕЦБ поспособствует..."



Источник: опрос Goldman Sachs

Довольно красноречивые графики - ни инвесторы, ни банкиры не ожидают, что полученные деньги пойдут на кредитование реального сектора экономики Европы, зато ранее шли и пойдут на спасение долгового рынка (фондового в том числе).

Как после 28 февраля изменится соотношение баланса ФРС к ЕЦБ (FED/ECB Index)? Что будет с евро, который в феврале растет на ожиданиях спасения утопающей Греции, которую после процедуры искусственного дыхания еще несколько лет придется вытаскивать из комы за счет многомиллиардных евровливаний и списаний долгов?

Обновленные графики балансов ЕЦБ и ФРС, FED/ECB Index (один из важнейших в 2012 году) и EUR/USD.

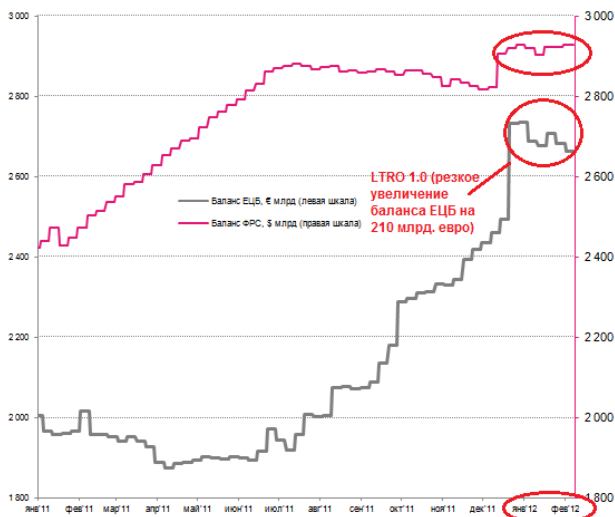


График. Баланс ЕЦБ и ФРС в 2011 году
Источник: Bloomberg

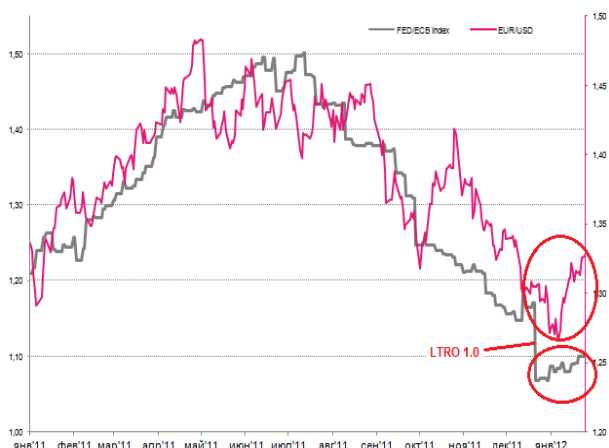


График. Главная корреляция 2012 года: FED/ECB Index (левая шкала) и EUR/USD (правая шкала)
 Источник: Bloomberg

Во-вторых, 1 марта (четверг) будут опубликованы важнейшие опережающие индикаторы состояния дел в промышленности крупнейших экономик мира - индексы **ISM Manufacturing** (США) и **PMI Manufacturing** (Китай). Ожидания достаточно оптимистичные - рост по обоим индикаторами и значения выше “водораздела” в 50 пунктов. Посмотрим на компоненты. К примеру, новые экспортные заказы в китайском PMI снижаются 4 месяца подряд, а в американском ISM очень важна компонента New Orders – новые заказы.

Дата	Время А С	Событие	Период	Прогноз	Действ.	Пред.
03/01	05:00	PMI: Производственный индекс	FEB	50,8	- -	50,5
03/01	19:00	ISM: Инд. дел. активности в пр...	FEB	54,5	- -	54,1

Источник: Bloomberg

По Европе на днях мы уже поучили предварительные цифры, отразившие рост показателя с 48,8 до 49,0 пунктов - ниже 50 пунктов - это плохо, но восстановление с минимумов длится уже 3 месяца подряд.

Еще раз приведу графики динамики американского ISM Mfg, индексов PMI Mfg по Европе и Китаю, наложенных на график S&P 500. Полагаясь на эти данные можно строить стратегию торговли на ближайший месяц (с октября 2011 года – стратегия работает на 100%!).

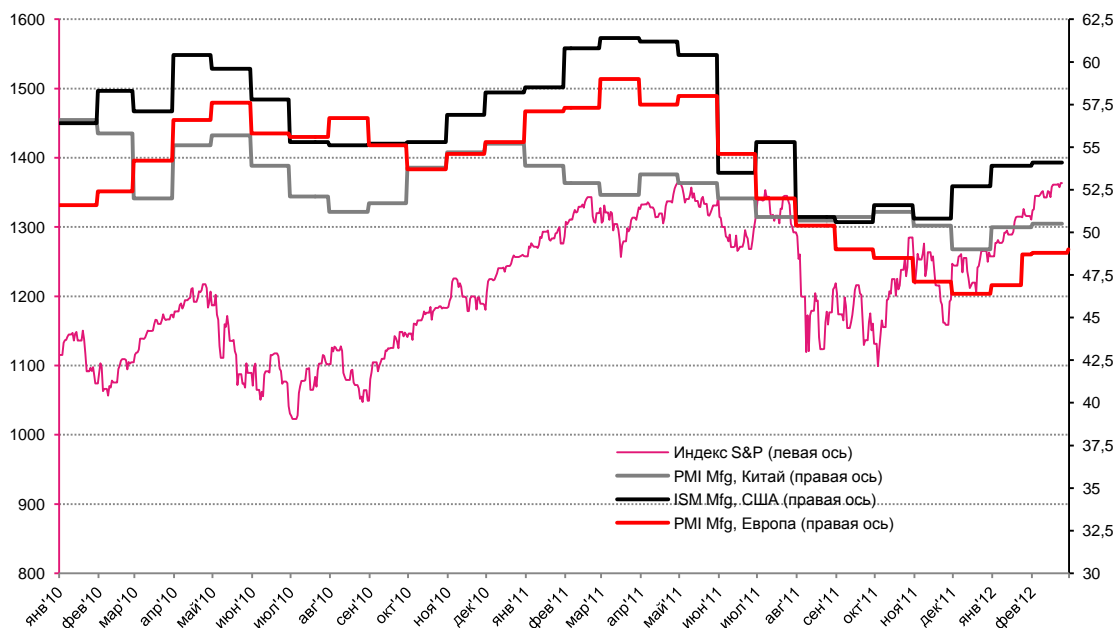


График. Индексы ISM Mfg США (черная линия), PMI Mfg Китая (серая линия), PMI Mfg Европы (красная), индекс S&P 500 (розовая линия)
 Источник: Bloomberg

Восстановление показателя PMI для Европы продолжается третий месяц подряд, по Китаю – аналогичная картина. Американская промышленность демонстрирует оживление, начиная с осени 2011 года. Насколько хватит запала? Возможно, только до апреля-мая.

В-третьих, долговые аукционы по Европе на неделе с 27 февраля по 2 марта:

Дата	Время	А С	Событие
02/27	14:00	IT	Italy to Sell EUR8.75 Bln 184-Day Bills
02/27	14:30	GE	Germany to Sell EU3 Bln 12-Mth Bills
02/27	15:00	BE	Belgium to Sell 3.5% 2017 Bonds
02/27	15:00	BE	Belgium to Sell 4.25% 2022 Bonds
02/27	15:00	BE	Belgium to Sell 4.25% 2041 Bonds
02/27	18:00	FR	France to Sell Bills (BTF)
02/28	14:00	IT	Italy to Sell Up to EUR2.5 Bln 4.75% 2017 Bonds
02/28	14:30	BE	Belgium to Sell Bills
02/29	14:30	GE	Germany to Sell Add'l EU4 Bln 10-Year Notes
03/01	14:00	FR	France to Sell Bonds (OAT)

График. Аукционы Казначейства Италии на неделе с 27 февраля по 2 марта
 Источник: Bloomberg

P.S. По данным EPFR, приток средств в фонды, инвестирующих в бумаги российских эмитентов, за неделю до 22 февраля составил **\$183 млн.** Приведенный ниже График отображает статистику по недельным притокам/оттокам с января 2011 года и динамику индекса ММВБ. Корреляция достаточно очевидна. 2012 год для российского фондового рынка начался с достаточно неплохо – плюс \$653 млн. (примерно 20 млрд. руб.).

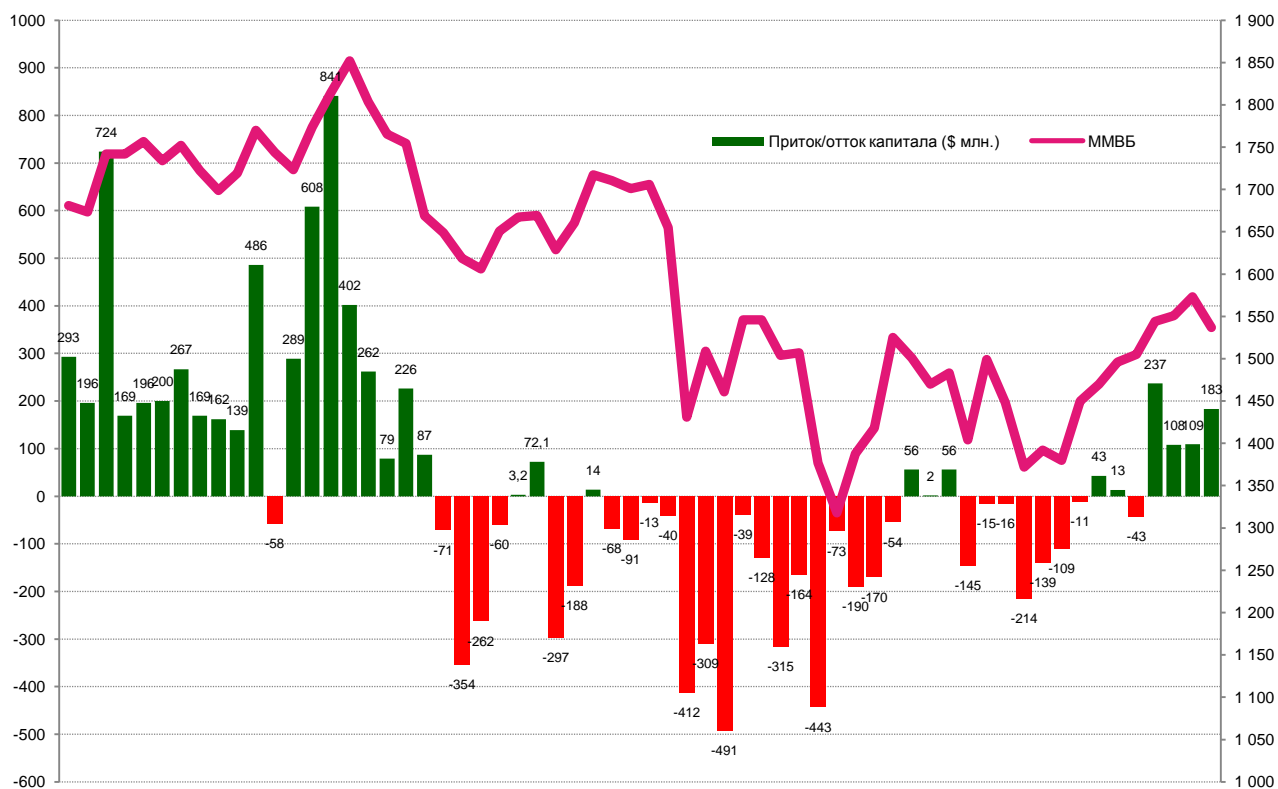


График. Недельные данные по притоку/оттоку капитала из фондов, инвестирующих в акции российских эмитентов, публикуемые EPFR (в млн. \$) и динамика индекса ММВБ (в пунктах) с января 2011 года
 Источник: EPFR

Надо отметить, что на предвыборном рынке деньги западных фондов продолжают идти в бумаги российских эмитентов.

Удачных торгов!

Отдел рыночного анализа и консультаций

Дмитрий Шагардин
d.shagardin@brokerkf.ru

Василий Евдокиенко
v.evdokienko@brokerkf.ru

Татьяна Атаманова
t.atamanova@brokerkf.ru

Служба клиентской поддержки

Единый номер для БЕСПЛАТНЫХ звонков из любой точки России: 8 (800) 700 00 55
Санкт-Петербург: Москва:
Тел.: +7 (812) 457 19 19 Тел.: + 7 (495) 981 06 06

E-mail: clients@brokerkf.ru

Форум: <http://forum.brokerkf.ru>

Youtube: www.youtube.com/brokerkf

Facebook: <http://www.facebook.com/BrokerKITFinance>

Техническая поддержка

Тел. + 7 (812) 332 32 96
E-mail: support@brokerkf.ru

Время работы: с 9.00 до 24.00

Наши адреса

Санкт-Петербург
ул. Марата, д. 69-71
Бизнес-центр «Ренессанс Плаза»

Москва
Пречистенская набережная, дом 17,
Бизнес-центр «Баркли Плаза»

Настоящий обзор подготовлен исключительно в информационных целях. Ни полностью, ни в какой-либо части не представляет собой предложение по покупке, продаже или совершению каких-либо сделок или инвестиций в отношении указанных в настоящем обзоре ценных бумаг и не является рекомендацией по принятию каких-либо инвестиционных решений.

Информация, использованная при подготовке настоящего обзора, получена из предположительно достоверных источников, однако проверка использованных данных не проводилась и КИТ Финанс (ООО) не дает никаких гарантий корректности содержащейся в настоящем обзоре информации.

КИТ Финанс (ООО) не обязан обновлять или каким-либо образом актуализировать настоящий обзор, однако КИТ Финанс (ООО) имеет право по своему усмотрению, без какого-либо уведомления изменять и/или дополнять настоящий обзор и содержащиеся в нем рекомендации. Настоящий обзор не может быть воспроизведен, опубликован или распространен ни полностью, ни в какой-либо части, на него нельзя делать ссылки или проводить из него цитаты без предварительного письменного разрешения КИТ Финанс (ООО).

КИТ Финанс (ООО) не несет ответственности за любые неблагоприятные последствия, в том числе убытки, причиненные в результате использования информации, содержащейся в настоящем обзоре, или в результате инвестиционных решений принятых на основании данной информации.

КИТ Финанс (ООО) Лиц. ФСФР России на осуществление брокерской деятельности № 078-06525-100000 от 14.10.2003