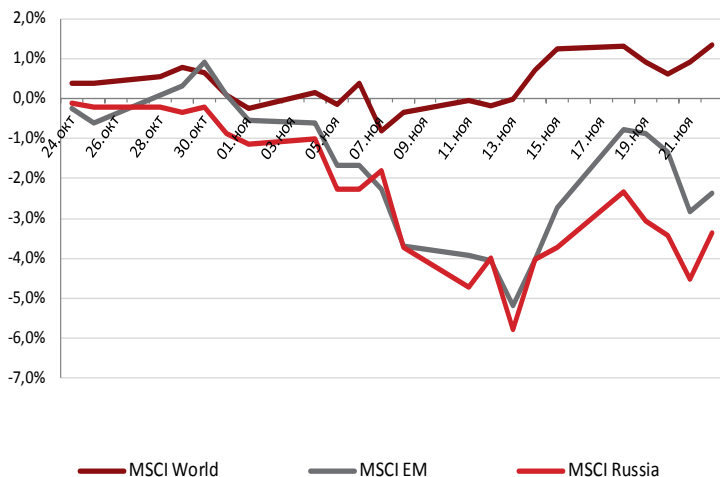


ДИНАМИКА ДОХОДНОСТИ ИНДЕКСОВ MSCI, ЗА МЕС.



Индекс	Страна	Закр.	Изм.	
			1D	5D
MMVB	Россия	1504,1	0,67%	0,69%
PTC	Россия	1444,91	1,34%	0,05%
DJIA	США	16009,99	0,34%	0,65%
S&P500	США	1795,85	0,50%	0,37%
FTSE100	Великобритания	6681,33	-0,11%	-0,29%
DAX	Германия	9219,04	0,25%	0,55%
CAC40	Франция	4278,53	0,58%	-0,32%
Nikkei225	Япония	15381,72	0,10%	1,42%
Hang Seng	Гонконг	23696,28	0,49%	2,88%
KOSPI	Корея	2006,23	0,62%	0,03%
Shanghai Composite	Китай	2196,378	-0,43%	2,83%
BSE Sensex	Индия	20217,39	-0,06%	-0,89%
Bovespa	Бразилия	52800,74	0,21%	1,09%

Индекс ММВБ	Закр.	Изм.		
		1D	5D	1M
ММВБ	1504	0,67%	0,69%	-1,61%
ММВБ 10	3247	1,10%	0,51%	-0,25%
Нефть и газ	3508	0,78%	0,81%	-2,63%
Финансы	5176	0,98%	2,15%	4,31%
Металлургия	2159	-0,10%	2,60%	-2,13%
Телекоммуникации	2352	0,90%	-3,05%	-5,63%
Энергетика	974	0,94%	0,17%	-11,24%
Химия и нефтехимия	6173	-0,41%	-1,77%	-1,16%
Потребительский сектор	6082	0,55%	1,43%	2,15%

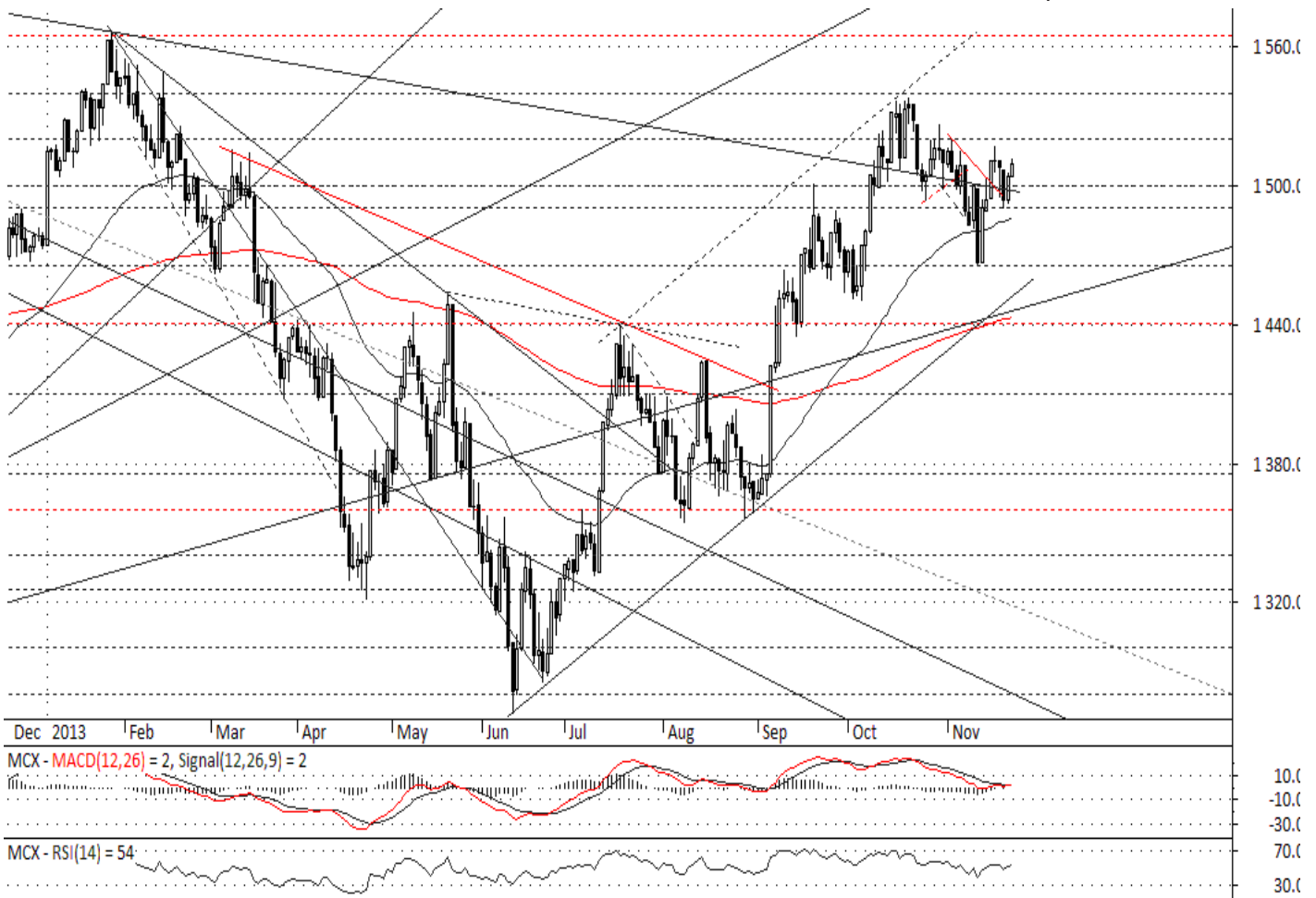
Прошлая неделя на мировых рынках акций началась с роста котировок. Азиатские площадки отыгрывали надежды, связанные с новым планом реформ в Китае, а европейским поддержку оказали бодрые комментарии руководителей ЕЦБ. Американские индексы в прошлый понедельник также росли, но в последний час торгов развернулись вниз на фоне комментариев знаменитого инвестора К.Айкана, который предсказывал «большое падение» на рынке акций.

В течение следующих двух сессий очередная попытка американских индексов скорректироваться развивалась, «утянув» за собой и большинство других рынков. Среди формальных драйверов – новое понижение прогнозов темпов роста мировой экономики ОЭСР (на 2013 г. с 3,6% до 2,7% и на 2014 г. с 5,8% до 3,6%). Опубликованный в среду протокол октябрьского заседания ФРС также не обрадовал «быков» рынка акций: оказалось, что некоторые участники отмечали возможность решения о сокращении выкупа активов «на одном из ближайших заседаний».

Также среди факторов, «расстроивших» инвесторов можно отметить комментарии главы ФРБ Филадельфии Ч.Плоссера, заявившего, что экономика и рынок труда окрепли достаточно для того, чтобы регулятор установил фиксированный объем программы выкупа активов, по исчерпанию которой она будет свернута. Выступали и «голуби» (например, президент ФРБ Чикаго Ч.Эванса отметил, что может понадобиться еще «пара» заседаний FOMC, чтобы убедиться в устойчивости восстановления рынка труда) – но на них рынки до поры реагировали меньше.

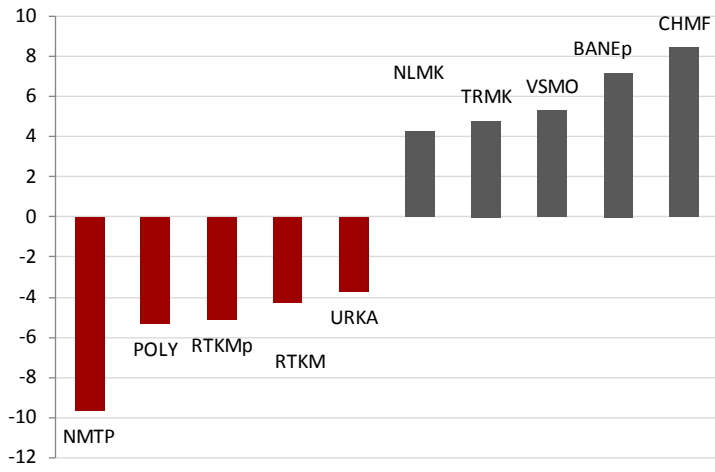
Однако в четверг американские индексы резко развернулись вверх, задав мировым площадкам позитивный настрой до конца недели, причем разворот произошел на фоне неплохих макроэкономических данных (снижение числа заявок на пособие по безработице, рост в ноябре flash Manufacturing PMI). Возможно, американский рынок акций снова попытается вернуться к более «нормальной» логике, когда сильные экономические данные увеличивают аппетит к риску.

Индекс MSCI EM (+0,4%) впервые за три недели немного обогнал MSCI World (+0,1%). Динамика развивающихся рынков была сильно дифференцированной, в лидерах Китай (Shanghai Composite +2,83%), а среди менее ликвидных рынков – Турция (+1,81%) и Польша (+1,74%). Сценарий наступающей недели, по моему мнению, будет во многом предопределен Днем Благодарения: рынки в США закрыты в четверг и торгуют по сокращенному расписанию в пятницу. В этих условиях продолжение тенденции второй половины прошлой недели (т.е. осторожного роста) более вероятно, чем новые попытки разворота.



Уровни сопротивления	1520; 1540; 1565; 1600; 1630
Уровни поддержки	1505; 1490; 1460; 1440; 1410

ЛИДЕРЫ И АУТСАЙДЕРЫ НЕДЕЛИ, ИНДЕКС ММВБ (ИЗМЕНЕНИЯ В %)

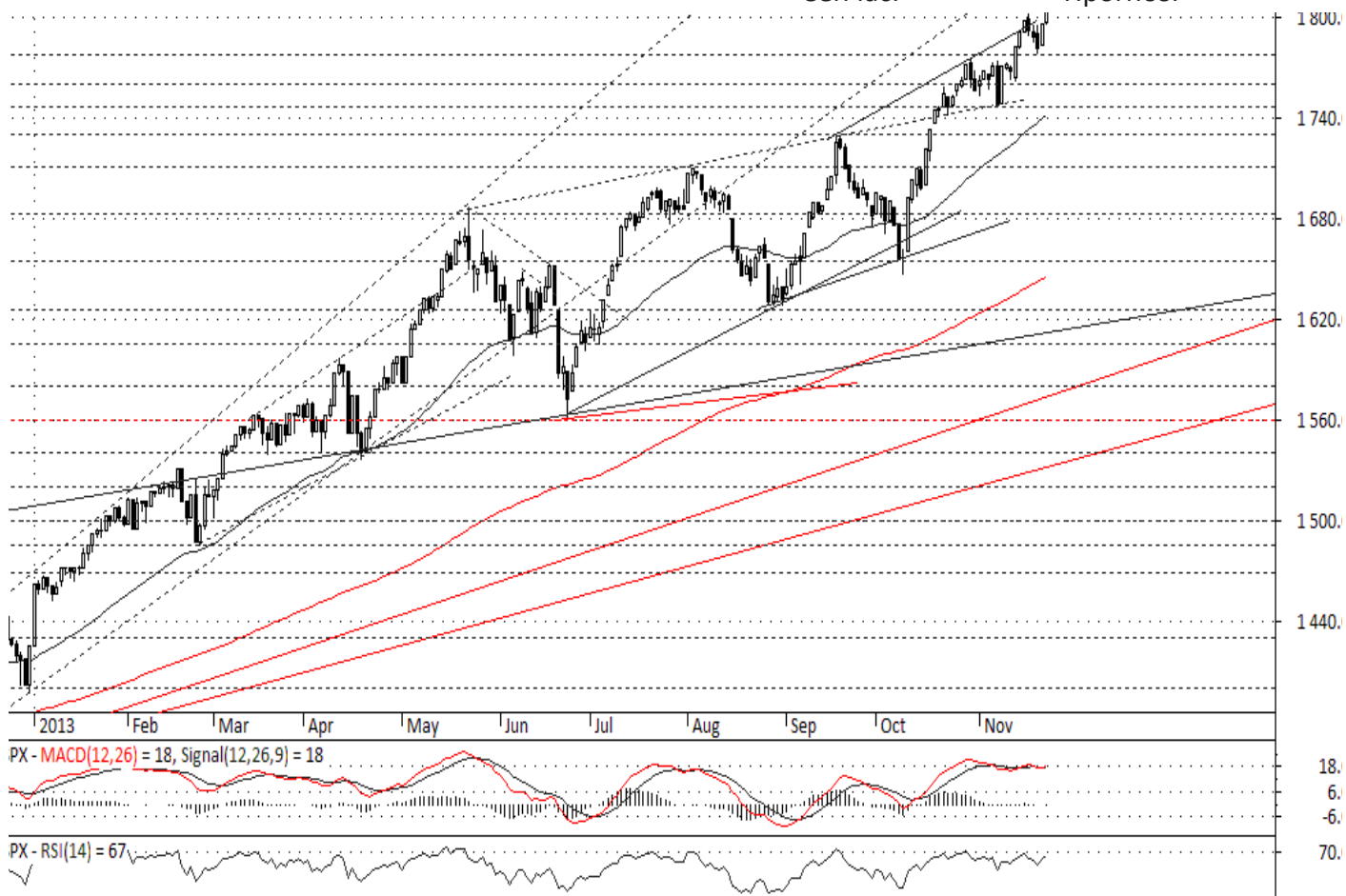


Источник: Bloomberg

- Индекс ММВБ утром во вторник достиг двухнедельного максимума (1517,62 пункта), откуда развернулся вниз и в течение трех сессий снижался, к вечеру четверга приблизившись к 1490 пунктам. Однако пробить этот уровень индекс не пытался, а в пятницу закрепился над полуторатысячной отметкой, зафиксировав «плюс» по итогам недели
- В отраслевом разрезе в лидерах недели металлургия (Северсталь, НЛМК, ГМК Норильский Никель) и финансовый сектор (Московская Биржа и ВТБ; обычка и префы Сбербанка также лучше рынка). В нефтегазовом секторе в лидерах ГАЗПРОМ, котировки акций Роснефти и ЛУКОЙЛа выросли вровень с широким рынком. В аутсайдерах недели – телекоммуникационный сектор (обычка и префы Ростелекома после закрытия реестра перед внеочередным общим собранием акционеров; акции МТС), а также Новатэк, ИнтерРАО, ОГК-2, Уралкалий
- Таким образом, по итогам недели индекс ММВБ подтвердил поддержку в районе 1490 пунктов. В то же время, движения вверх пока очень осторожны, а динамика средств фондов не демонстрирует устойчивого интереса нерезидентов к российским активам. Так что даже борьба с ближайшим сопротивлением на отметке 1520 пунктов может затянуться. Однако выход выше улучшил бы перспективы, сделав актуальными целями до конца года октябрьский (1540) и годовой (зона 1550 – 1565) максимумы

S&P500

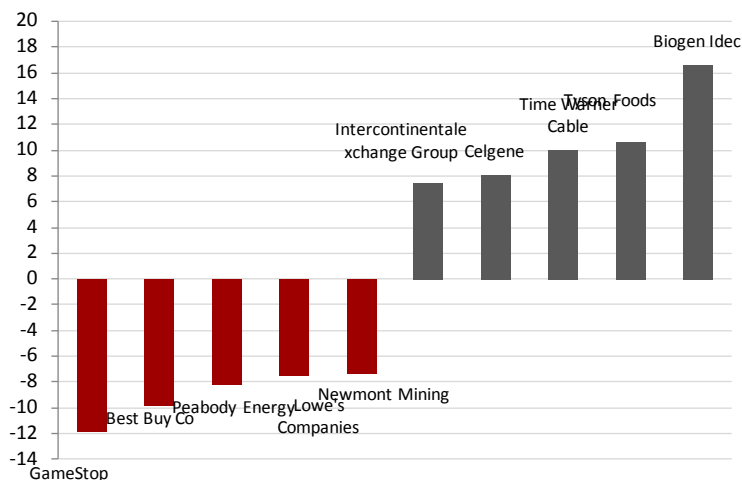
Сейчас: 1796 Прогноз: 1820 ↗



Уровни сопротивления	
Уровни поддержки	1777; 1760; 1746; 1730; 1710

• S&P500 с начала недели снижался три сессии подряд, но максимальная глубина коррекции (минимум среды 1777,23) составила менее 1,5%. Уже в четверг она была практически отыграна, а в пятницу индекс впервые закрылся выше 1800 пунктов (1804,76, +0,37%), внутрисдневной максимум также был обновлен (1804,84). Фьючерсы указывают на открытие в небольшом «плюсе» в понедельник

ЛИДЕРЫ И АУТСАЙДЕРЫ НЕДЕЛИ, ИНДЕКС S&P500 (ИЗМЕНЕНИЯ В %)



• По последнему опросу Reuters, из 62 опрошенных экономистов 35 ожидают от ФРС решения о сокращении выкупа активов в марте, 17 – в январе. Значимых выступлений представителей ФРС на ближайшие дни не запланировано, так что текущий баланс мнений может в ближайшее время сохраниться.

• Среди макроэкономических релизов недели – ряд показателей рынка недвижимости (25 и 26.11), а также заказы на товары длительного пользования и индекс потребительских настроений Мичиганского университета (27.11). Посмотрим, действительно ли возвращается «нормальная» логика в восприятии статистики, или парадигма «чем хуже, тем лучше» еще в силе

• Полагаем, что в преддверии Дня Благодарения S&P500 воздержится от новых попыток коррекции и продолжит осторожно переписывать максимумы, прибавляя по несколько десятых процента в день. Что касается дальнейших перспектив, то существенная перекупленность сохраняется. С другой стороны, в конце года сезонные факторы более благоприятствуют «быкам»

Источник: Bloomberg

Динамика акций индекса ММВБ

Бумага	Закрытие руб.	Оборот тыс. руб.	Изменение			Относительно	Относительно
			5D	1M	YTD	минимума 52 нед.	максимума
Сбербанк России, ао	105,10	131 691 600	1,36%	-0,28%	13,08%	20,39%	5,74%
Газпром, ао	149,59	110 040 398	1,67%	-2,86%	4,10%	40,46%	5,73%
Банк ВТБ, ао	0,05	33 545 690	3,31%	7,27%	-13,25%	12,81%	22,98%
Лукойл, ао	2085,10	28 807 490	0,64%	-1,12%	4,20%	17,01%	2,60%
НК Роснефть, ао	246,80	24 801 061	1,01%	-5,13%	-8,65%	37,86%	10,47%
ГМК Норильский Никель, ао	4876,00	20 790 151	2,05%	0,18%	-12,98%	20,01%	20,46%
Уралкалий, ао	168,54	13 103 601	-3,75%	-3,54%	-28,13%	20,51%	32,52%
Сбербанк России, ап	85,55	12 308 309	2,96%	3,48%	27,12%	34,07%	0,35%
НОВАТЭК, ао	402,00	9 895 907	-2,57%	-1,28%	16,16%	46,30%	4,86%
Сургутнефтегаз, ао	28,26	9 768 989	0,48%	-3,90%	5,47%	20,43%	12,08%
Магнит, ао	8840,00	8 944 327	1,10%	3,21%	84,29%	99,57%	1,87%
Мечел, ао	69,20	8 744 558	-1,70%	-33,56%	-66,18%	36,69%	68,63%
Северсталь, ао	304,00	8 081 585	8,42%	4,15%	-17,64%	49,61%	23,83%
МОСТОТРЕСТ, ао	67,04	7 639 087	3,43%	-1,22%	22,09%	57,74%	4,06%
Ростелеком, ао	111,77	6 858 611	-4,27%	3,95%	-6,98%	29,42%	11,46%
МТС, ао	317,40	6 842 955	-2,56%	-7,93%	29,26%	39,53%	10,11%
ФСК ЕЭС, ао	0,08	6 657 845	2,27%	-18,32%	-58,53%	11,05%	63,11%
Сургутнефтегаз, ап	24,22	6 201 352	1,57%	-1,33%	21,24%	26,57%	3,70%
Холдинг МРСК, ао	0,73	5 543 658	1,53%	-19,56%	-62,80%	8,33%	67,24%
Татнефть, ао	213,50	4 554 439	2,48%	-3,25%	-2,11%	29,25%	5,57%
АК Транснефть, ап	83497,00	4 077 707	1,33%	-3,46%	20,99%	36,44%	4,07%
РусГидро, ао	0,58	3 426 111	3,16%	2,79%	-21,23%	29,64%	28,45%
НЛМК, ао	53,06	2 753 834	4,26%	-7,24%	-13,30%	31,92%	23,00%
ИНТЕР РАО ЕЭС, ао	0,01	2 750 232	-3,75%	-25,77%	-68,25%	3,75%	69,77%
Ростелеком, ап	74,63	2 276 213	-5,12%	3,53%	-17,69%	11,21%	22,17%
АК АЛРОСА, ао	35,37	1 575 833	0,05%	1,20%	17,93%	56,20%	13,68%
АФК Система, ао	39,27	1 553 327	1,42%	10,55%	54,17%	70,79%	0,68%
Аэрофлот, ао	58,34	1 275 820	-2,66%	4,69%	29,56%	39,22%	3,61%
ММК, ао	7,96	768 985	2,66%	-5,10%	-23,68%	18,69%	32,18%
ОГК-2, ао	0,21	662 372	-4,21%	-21,63%	-37,74%	7,91%	49,56%
Э.ОН Россия, ао	2,41	622 019	0,08%	-6,18%	-8,05%	7,54%	19,16%
Башнефть, ао	1919,40	608 813	0,96%	1,07%	9,05%	12,91%	20,03%
Распадская, ао	26,82	570 315	-3,04%	-15,94%	-53,83%	9,31%	61,69%
Московская биржа ММВБ-РТС	139,76	528 615	-2,92%	2,51%	-23,19%	14,90%	34,06%
Башнефть, ап	1336,00	473 226	7,17%	-4,36%	0,87%	57,19%	10,71%
ДИКСИ Групп, ао	426,91	414 241	3,90%	-1,98%	4,41%	29,03%	17,60%
Корпорация ВСМПО-АВИСМА, ао	7530,00	357 770	5,28%	29,22%	17,75%	85,64%	5,13%
Татнефть, ап	120,43	277 005	2,92%	1,80%	12,51%	50,09%	11,18%
Акрон, ао	967,70	203 302	-0,73%	1,77%	-30,70%	6,88%	37,76%
Мосэнерго, ао	0,84	180 693	-1,10%	-11,65%	-36,81%	4,75%	49,77%
Компания М.видео, ао	281,00	173 239	1,33%	-0,35%	15,65%	33,18%	6,64%
Группа Компаний ПИК, ао	63,23	167 068	1,63%	-0,69%	-6,58%	14,72%	15,47%
ФосАгро, ао	968,60	120 254	-1,51%	-3,75%	-22,81%	22,94%	31,59%
Группа ЛСР, ао	560,00	103 372	0,00%	-7,13%	-0,46%	12,00%	22,76%
Мечел, ап	40,04	103 089	0,96%	-21,49%	-66,54%	22,74%	68,95%
РУСАЛ, рдр	92,00	95 383	1,97%	-4,52%	-51,96%	5,39%	53,99%
Фармстандарт, ао	1549,50	64 832	-1,11%	-13,78%	-5,75%	13,15%	41,60%
НМТП, ао	3,02	56 951	-9,66%	-12,91%	6,04%	54,97%	22,90%
СОЛЛЕРС, ао	777,10	56 130	3,91%	2,28%	14,52%	38,42%	8,07%
МОЭСК, ао	1,25	40 459	0,83%	-2,58%	-17,87%	14,93%	30,66%

Инвестиционная компания БФА

197101, Санкт-Петербург,
Петроградская наб., д. 36, лит. А, б/ц «Линкор»
Тел.: +7 (812) 329 81 81 (основной)
Факс: +7 (812) 329 81 80
info@bfa.ru
www.broker.bfa.ru

Отдел брокерских операций прямой +7 (812) 329 81 99

Иванов Николай Начальник отдела	доб. 1888 n.ivanov@bfa.ru
Трафимов Павел специалист	доб. 1899 a.trafimov@bfa.ru

Банк БФА

197101, Санкт-Петербург,
Петроградская наб., д. 36, лит. А, б/ц «Линкор»
Тел.: +7 (812) 458-54-54 (основной)
Факс: +7 (812) 458-54-54
mail@bfa.ru
www.bfa.ru

Аналитический отдел research@bfa.ru

Дёмин Денис, CFA начальник отдела	доб. 1284 d.demin@bfa.ru
Моисеев Алексей заместитель начальника отдела	доб. 1286 a.moiseev@bfa.ru
Жданов Дмитрий ведущий аналитик	доб. 1241 d.zhdanov@bfa.ru
Новожилов Яков аналитик	доб. 1222 j.novozhilov@bfa.ru
Ониксимова Юлия аналитик	доб. 1281 j.oniximova@bfa.ru
Яцкив Ксения специалист по финансовому моделированию	доб. 1154 k.yatskiv@bfa.ru

Филиал «Павелецкий» Банка БФА в г. Москва

115054, Москва,
Космодамианская наб., д. 52, строение 5, б/ц «Riverside Towers»
Тел.: +7 (495) 662-63-63 (основной)
Факс: +7 (495) 662-63-64
moscow@bfa.ru

Бортейчук Даниил вице-президент, директор представительства	доб. 1601 d.borteychuk@bfa.ru
Горбунов Михаил вице-президент	доб. 1650 m.gorbunov@bfa.ru

Клиентский отдел

client@bfa.ru

прямой +7 (812) 329 81 71

Щекина Елена начальник отдела	доб. 1874 e.schekina@bfa.ru
Кросс Анна специалист	доб. 1887 a.kross@bfa.ru
Карбанова Арина специалист	доб. 1873 a.karabanova@bfa.ru

Управление дилинга

Шевцов Павел начальник управления	доб. 1195 p.shevtsov@bfa.ru
---	--------------------------------

Отдел продаж прямой +7 (812) 326 93 61

Кирко Константин начальник отдела	доб. 1337 k.kirko@bfa.ru
---	-----------------------------

Отдел рынков акций прямой +7 (812) 329 81 92

Недумов Дмитрий начальник отдела	доб. 1092 d.nedumov@bfa.ru
Широков Станислав трейдер	доб. 1053 s.shirokov@bfa.ru

Отдел товарных рынков прямой +7 (812) 329 81 98

Народовый Роман начальник отдела	доб. 1144 r.narodovyy@bfa.ru
Казанцев Сергей трейдер	доб. 1168 s.kazantsev@bfa.ru

Отдел дилерских операций

Возный Алексей Начальник отдела	доб. 1010 a.voznyi@bfa.ru
Дзугаев Роман главный специалист	доб. 1032 r.dzugaev@bfa.ru

Отдел денежного и валютного рынков

Тураев Дмитрий Начальник отдела	доб. 1157 d.turaev@bfa.ru
Олейник Павел главный специалист	доб. 1098 p.oleynik@bfa.ru

Настоящий документ подготовлен аналитическим отделом ОАО «Банк БФА» и носит исключительно информационный характер. Все оценки и мнения, высказанные в отчете, представляют собой независимое суждение аналитиков на дату выхода отчета. Вознаграждение авторов отчета ни прямым, ни косвенным образом не увязано с представленными в отчете точками зрения. ОАО «Банк БФА» оставляет за собой право изменять высказанные оценки и мнения в любое время без предварительного уведомления. Информация, содержащаяся в отчете, получена из источников, признаваемых нами достоверными, однако не существует никаких гарантий, что указанная информация является полной и точной, и, соответственно, она не должна рассматриваться как полная и точная. Мы оставляем за собой право не обновлять информацию на основе новых данных либо полностью отказаться от ее освещения. ОАО «Банк БФА» и его сотрудники могут инвестировать, выступать маркет-мейкером или совершать иные сделки в качестве принципала с инвестиционными инструментами, упомянутыми в настоящем отчете. ОАО «Банк БФА» проводит внутреннюю политику, направленную на предотвращение потенциальных конфликтов интересов. ОАО «Банк БФА» и его сотрудники не несут ответственности за прямой или косвенный ущерб, наступивший в результате использования настоящей публикации или ее содержания.