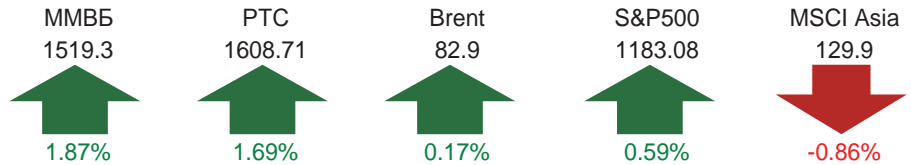
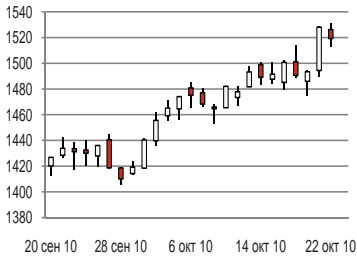


25 ОКТЯБРЯ 2010
ПОНЕДЕЛЬНИК

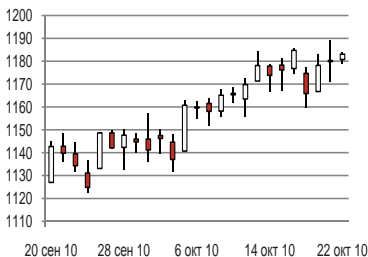


Примечание. Стрелки показывают изменение показателей за неделю.

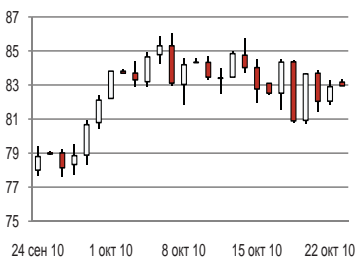
Индекс ММВБ



Индекс S&P500



Нефть Brent



Динамика российского фондового рынка в значительной степени определяется двумя ключевыми факторами:

1. Настроения на американских фондовых биржах (индекс S&P500)
2. Движение цен на нефть (фьючерс на сорт Brent)

ИТОГИ НЕДЕЛИ

Динамика мировых фондовых рынков на неделе была волатильной на фоне продолжающегося сезона отчетностей в США. Данные компаний были выходили преимущественно лучше ожиданий, хотя реакция рынков была неоднозначной. Важным событием недели стала публикация отчета ФРС США «Бежевая книга». Инвесторы ожидали новых данных в отношении планируемых стимулов. Несмотря на то, что конкретных заявлений по этому поводу сделано не было, тон отчета уверил участников рынка в том, что стимулирующая программа будет осуществляться. Прошедшие семь дней были спокойными в плане макростатистики. Выходившие данные были неоднозначными. Промпроизводство в США в сентябре снизилось, упало и количество выданных разрешений на строительство. При этом данные по новостройкам и оказались лучше ожиданий, а недельный отчет по рынку труда был нейтральным. На этом фоне индекс широкого рынка S&P500 укрепился на 0,6%. Рост российского рынка был больше – 1,9%. Подпитку оказали внутренние новости – в частности идея приватизации ряда госкомпаний. Цены на нефть демонстрировали крайне волатильную динамику, по итогам недели баррель смеси Brent прибавил 0,5%.

Двигателем российского рынка стал банковский сектор. Бумаги Сбербанка подскочили в цене на 10,1%, преодолев важную отметку 100 руб. за акцию. Еще больший рост продемонстрировали акции ВТБ – они подорожали на 10,7%. Драйвером роста стали спекуляции относительно будущей приватизации пакетов госбанков. При этом, если решение по ВТБ уже принято, то по Сбербанку вопрос находится в стадии обсуждения.

Нефтегазовый сектор демонстрировал разнонаправленное движение. Отметим «пробуждение» Газпрома, который по итогам недели показал рост на 4,7%. В «зеленой» зоне отторговались также бумаги Роснефти, показавшие рост на 4,2%. Акции Газпромнефти показали снижение на 1,2%. Компания на неделе опубликовала финансовые результаты за 9 месяцев по РСБУ. Чистая прибыль Газпромнефти за этот период сократилась на 6% по сравнению с аналогичным периодом прошлого года. При этом за III квартал выросла на 22% по сравнению с июлем-сентябром 2009 года. В «красной» зоне заверши торги и бумаги Лукойла, которые подешевели на 2,8%. Металлургический сектор стал аутсайдером прошедшей торговой недели. Акции золотодобытчиков ПолиусЗолота и Полиметалла потеряли в цене 5,4% и 4,3% на фоне коррекции цен на золото. Небольшую поддержку последнему оказали хорошие производственные результаты по итогам 9 месяцев. Полиметалл январь-сентябрь 2010 года увеличил производство золота на 55% по сравнению с аналогичным периодом прошлого года. Выручка компании по итогам 9 месяцев составила \$655 млн, увеличившись на 87% по сравнению с 9 месяцами 2009 года. Бумаги Норникеля потеряли 0,7%, Северстали – 4,5%. НЛМК подешевел на 5,9%. Выпуск металлопродукции компании в III квартале сократился относительно предыдущего отчетного периода на 1,1%.

ПРОГНОЗ

Вышедший на неделе отчет ФРС не дал четких ответов относительно ослабления монетарной политики. Не прозвучало конкретики и в словах глав государств на саммите G-20. В такой ситуации на неделе сохранится интрига и повышенная нервность инвесторов, которые будут находиться в ожидании результатов заседания ФРС 3 ноября. От них будет зависеть, сможет ли российский рынок продолжить рост. Технически ММВБ подошел к сильному уровню сопротивления и находится в состоянии перекупленности, что может вызвать масштабную коррекцию, если результаты окажутся неудовлетворительными для инвесторов. Неделя продолжит сезон отчетов ведущих американских компаний, что также повысит волатильность.

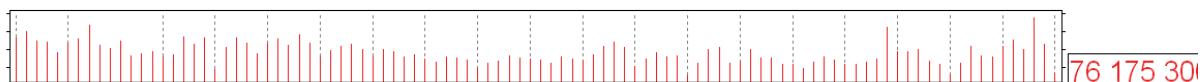
ТЕХНИЧЕСКИЙ АНАЛИЗ

СБЕРБАНК

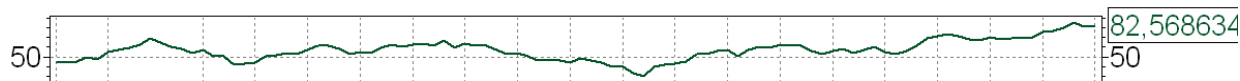
Технические индикаторы рассчитаны по дневным данным



- Сбербанк [Moving Average] — Сбербанк [Moving Average]
- Сбербанк [Цена] — Сбербанк [Moving Average] — Сбербанк [Moving Average]



- Сбербанк [Объем]



- Сбербанк [RSI]

7	15	28	5	12	19	26	2	9	16	23	30	6	13	20	27	4	11	18	25
2010			Jul			Aug			Sep			Oct							

ИНВЕСТИЦИОННЫЕ РЕКОМЕНДАЦИИ

Ключевые уровни

Поддержка	100, 92
Спротивление	113

Индикаторы

Комбинация MA5-13	Слабый - покупка
Комбинация MA13-21	Слабый - покупка
Комбинация MA21-55	Средний - покупка
RSI	Слабый - продажа

Индикаторы:

MA - Комбинации скользящих средних - трендовый индикатор. Скользящие средние рассчитываются по разному количеству периодов, что определяет порядок средней. Средние более высокого порядка сильно сглаживают движение акции, низкого - меньше. Если средняя низкого порядка пересекает среднюю более высокого порядка вверх, то это служит сигналом на покупку. Покупать рекомендуется, пока средняя низкого порядка находится выше средней высокого порядка. Аналогичная логика действительна для продаж, когда средняя низкого порядка находится под средней высокого порядка.

RSI - индекс относительной силы. Значения индекса колеблются в интервале 0-100. Значения выше 70 означают «перекупленность» бумаги и являются сигналом к продаже. Значения ниже 30 означают «перепроданность» и служат сигналом к покупке.

Комментарий

На прошедшей неделе бумаги Сбербанка преодолели важный уровень 100 руб. за акцию. и продемонстрировали бурный рост. Технически ближайшая цель лежит теперь на исторических максимумах 113 руб за акцию. При этом отметим сильную перекупленность бумаг, что указывает на вероятность серьезной коррекции. ближайшая поддержка лежит на уровне 100 руб.

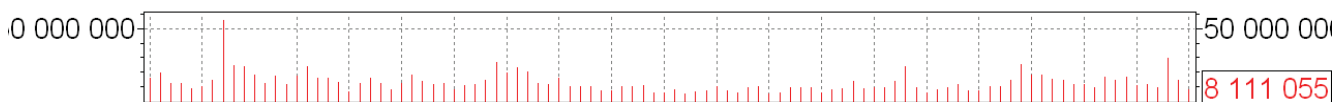
ТЕХНИЧЕСКИЙ АНАЛИЗ

РОСНЕФТЬ

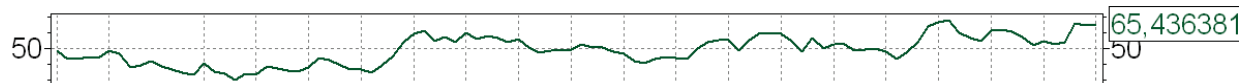
Технические индикаторы рассчитаны по дневным данным



— Роснефть [Moving Average] — Роснефть [Moving Average]
 — Роснефть [Цена] — Роснефть [Moving Average] — Роснефть [Moving Average]



— Роснефть [Объем]



— Роснефть [RSI]

7	15	28	5	12	19	26	2	9	16	23	30	6	13	20	27	4	11	18	25
2010			Jul			Aug			Sep			Oct							

ИНВЕСТИЦИОННЫЕ РЕКОМЕНДАЦИИ

Ключевые уровни

Поддержка	214
Спротивление	228

Индикаторы

Комбинация MA5-13	Слабый - покупка
Комбинация MA13-21	Слабый - покупка
Комбинация MA21-55	Средний - покупка
RSI	Нейтральный

Индикаторы:

MA - Комбинации скользящих средних - трендовый индикатор. Скользящие средние рассчитываются по разному количеству периодов, что определяет порядок средней. Средние более высокого порядка сильно сглаживают движение акции, низкого - меньше. Если средняя низкого порядка пересекает среднюю более высокого порядка вверх, то это служит сигналом на покупку. Покупать рекомендуется, пока средняя низкого порядка находится выше средней высокого порядка. Аналогичная логика действительна для продаж, когда средняя низкого порядка находится под средней высокого порядка.

RSI - индекс относительной силы. Значения индекса колеблются в интервале 0-100. Значения выше 70 означают «перекупленность» бумаги и являются сигналом к продаже. Значения ниже 30 означают «перепроданность» и служат сигналом к покупке.

Комментарий

Котировки Роснефти преодолели сопротивление на уровне 214 руб. и устремились вверх. Технически цель по бумаге лежит на уровне 228 руб. Трендовые индикаторы выступают за покупку Роснефти, осциллятор RSI приближается к зоне перекупленности, оказывая давление.

ТЕХНИЧЕСКИЙ АНАЛИЗ

СУРГУТНЕФТЕГАЗ



Индикаторы

Комбинация MA5-13	Слабый - покупка
Комбинация MA13-21	Средний - покупка
Комбинация MA21-55	Средний - покупка
RSI	Нейтральный

ЛУКОЙЛ



Индикаторы

Комбинация MA5-13	Средний - покупка
Комбинация MA13-21	Средний - покупка
Комбинация MA21-55	Средний - покупка
RSI	Слабый - продажа

МТС



Индикаторы

Комбинация MA5-13	Средний - продажа
Комбинация MA13-21	Сильный - продажа
Комбинация MA21-55	Слабый - покупка
RSI	Нейтрально

НОРНИКЕЛЬ



Индикаторы

Комбинация MA5-13	Средний - покупка
Комбинация MA13-21	Средний - покупка
Комбинация MA21-55	Средний - покупка
RSI	Слабый - продажа

ТЕХНИЧЕСКИЙ АНАЛИЗ

ГАЗПРОМ



Индикаторы

Комбинация MA5-13	Слабый - покупка
Комбинация MA13-21	Слабый - покупка
Комбинация MA21-55	Слабый - покупка
RSI	Нейтрально

ВТБ



Индикаторы

Комбинация MA5-13	Слабый - покупка
Комбинация MA13-21	Слабый - покупка
Комбинация MA21-55	Средний - покупка
RSI	Слабый - продажа

ГАЗПРОМНЕФТЬ



Индикаторы

Комбинация MA5-13	Средний - покупка
Комбинация MA13-21	Средний - покупка
Комбинация MA21-55	Слабый - покупка
RSI	Нейтрально

РУСГИДРО



Индикаторы

Комбинация MA5-13	Слабый - покупка
Комбинация MA13-21	Слабый - продажа
Комбинация MA21-55	Слабый - продажа
RSI	Нейтрально

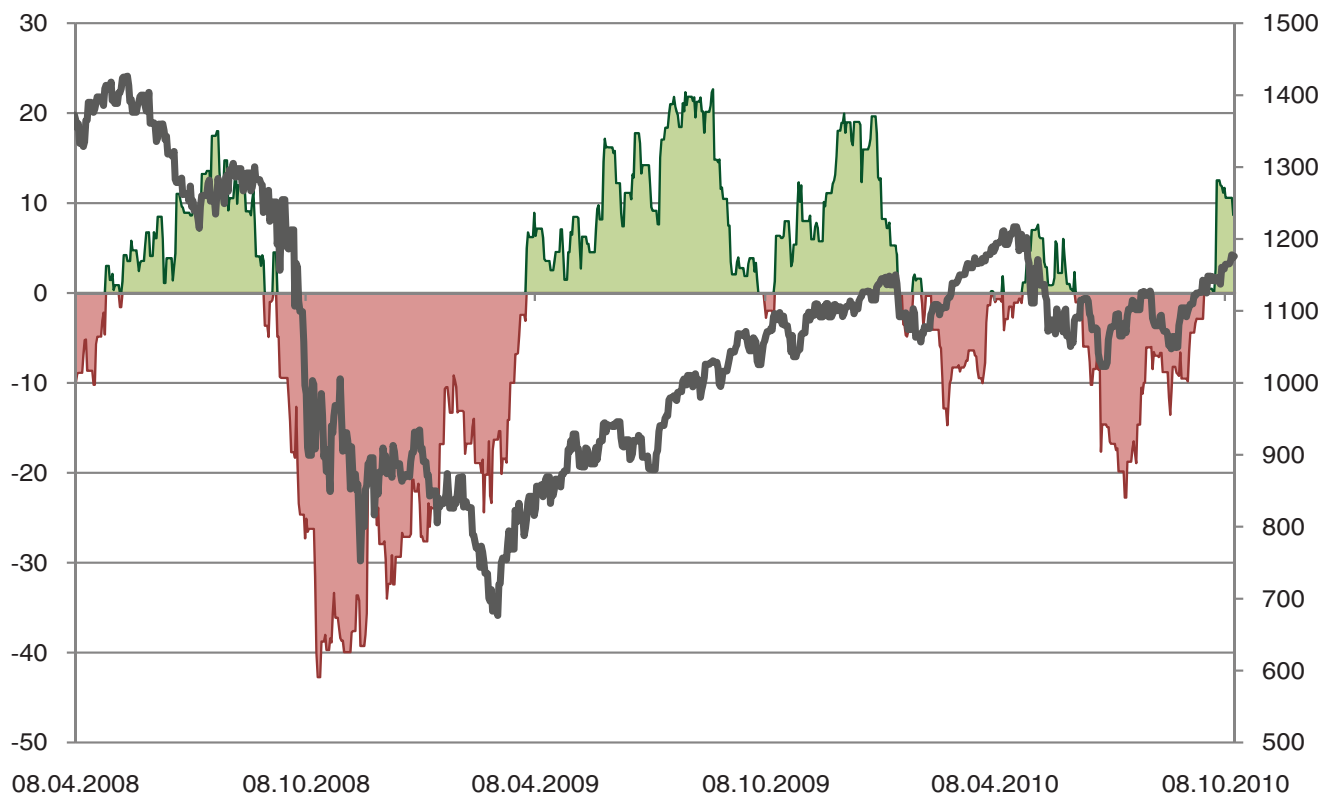
ЭКОНОМИЧЕСКАЯ СТАТИСТИКА

Основные события на неделю 25.10-29.10

Дата	Время	Страна/ Регион	Индикатор	Период	Прогноз	Прежнее
25 октября	13:00	Еврозона	Новые промышленные заказы	август	0,02	-2,4%
25 октября	16:30	США	Выступление главы ФРС Бена Бернанке			
25 октября	18:00	США	Продажи на вторичном рынке жилья, млн. шт.	октябрь	4,25	4,13
26 октября	10:00	Германия	Индекс потребительского доверия Gfk	ноябрь	5,1	4,9
26 октября	12:30		ВВП (предварительный)	3 квартал	0,4%	1,2%
26 октября	16:45	США	Продажи в розничных сетях (Redbook)	за неделю до 23 октября	н/д	-0,7%
26 октября	17:00	США	Индекс цен на жилье от Case-Shiller	август	н/д	3,18%
26 октября	18:00	США	Индекс стоимости жилья	август	н/д	-0,5%
26 октября	18:00	США	Индекс потребительского доверия	октябрь	49,5	48,5
27 октября	16:30	США	Заказы на товары длительного пользования	сентябрь	0,8%	-1,3%
27 октября	18:00	США	Продажи новых домов	сентябрь	297 000	288 000
27 октября	18:30	США	Запасы нефти за неделю, млн. барр	за неделю до 23 октября	н/д	0,667
28 октября	12:00	Германия	Уровень безработицы	октябрь	7,4%	7,5%
28 октября	13:00	Еврозона	Индекс делового климата	октябрь	0,78	0,77
28 октября	16:30	США	Первичные обращения за пособиями по безработице	за неделю до 23 октября	н/д	452 000
29 октября	13:00	Еврозона	Уровень безработицы	сентябрь	10,1%	10,1%
29 октября	16:30	США	ВВП (предварительный)	3 квартал	2,4%	1,7%
29 октября	16:30	США	Дефлятор ВВП (предварительный)	3 квартал	н/д	1,9%
29 октября	17:45	США	Индекс деловой активности Ассоциации Менеджеров в Чикаго	октябрь	н/д	60,4
29 октября	17:55	США	Индекс потребительского доверия Университета Мичигана	октябрь	68	67,9

ИНДЕКС «УДИВЛЕНИЙ»

Индекс «удивлений» составляется по данным макростатистики, публикуемой по экономике США. Индекс показывает насколько выходящие данные оказывались лучше или хуже прогнозов рынка. Данный индекс является опережающим индикатором, что можно пронаблюдать на графике, где представлен индекс S&P500. Кроме этого, можно отметить, что достижение индексом своих экстремумов говорит о назревающей коррекции на рынке, так как аналитики становятся излишне пессимистичны или оптимистичны.



Статданные на прошедшей неделе оказались смешанными по характеру, в результате чего индекс удивлений несколько снизился относительно прошлой недели. Это указывает на сигнал к развороту. Тем не менее, пока индикатор находится выше 0, что делает этот сигнал слабым.

ДИНАМИКА АКЦИЙ



Диаграмма показывает динамику акций индекса ММВБ за неделю. Площадь сектора соответствует доле бумаги в индексе, а цвет - процентному изменению цены акций.

ДИНАМИКА АКЦИЙ

ПАРЫ БУМАГ

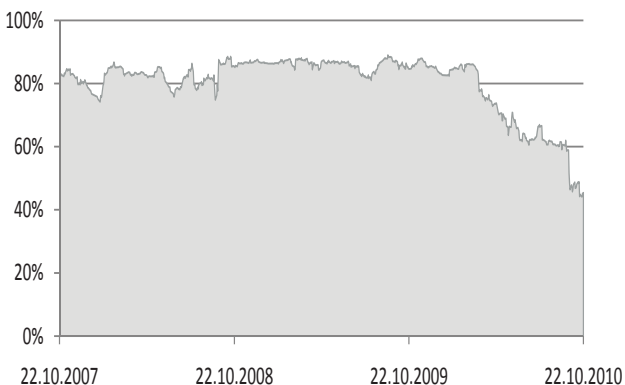
Динамика корреляции пары бумаг показывает насколько схожи движения их цен. Если значение близко к 100%, то одна бумага повторяет динамику другой, если значение приближается к 0%, то взаимосвязь между их движением не наблюдается.

Динамика спреда показывается изменение цены одной бумаги относительно другой. Если график возрастающий, то динамика первой бумаги опережает вторую. На графике представлена скользящая средняя для определения общей тенденции спреда. Если происходит резкое отклонения спреда от среднего значения, то вероятен обратный откат.

Под торговлей спредом подразумевается открытие короткой позиции по одной из бумаг, а длинной по второй. Если мы говорим о покупке спреда, то речь идет о покупке первой бумаги и одновременной продаже второй. Аналогично продажа спреда означает продажа первой бумаги и покупка второй. Если кривая спреда отклоняется от средней линии, то рекомендуется совершать сделку в направлении возврата к средней. Например, если спред находится под средней, то рекомендуется покупать спред, если над средней – продавать. Более сильный сигнал формируется, когда отклонение происходит в направлении противоположном движению средней линии. Например, если средняя растет, а спред находится под средней и движется вниз, то формируется сильный сигнал на покупку спреда. Напротив, если средняя снижается, а спред находится над ней, то это сильный сигнал на продажу спреда.

РОСНЕФТЬ/ЛУКОЙЛ

Динамика корреляции

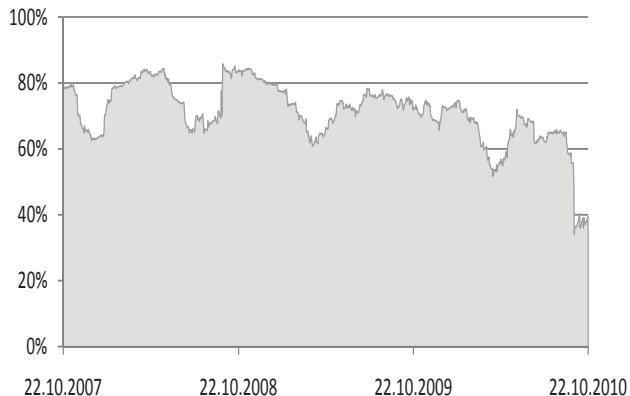


Динамика спреда



ГАЗПРОМ/НОВАТЭК

Динамика корреляции



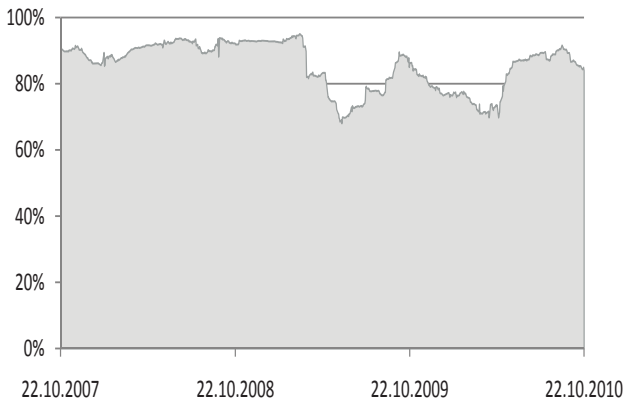
Динамика спреда



ДИНАМИКА АКЦИЙ

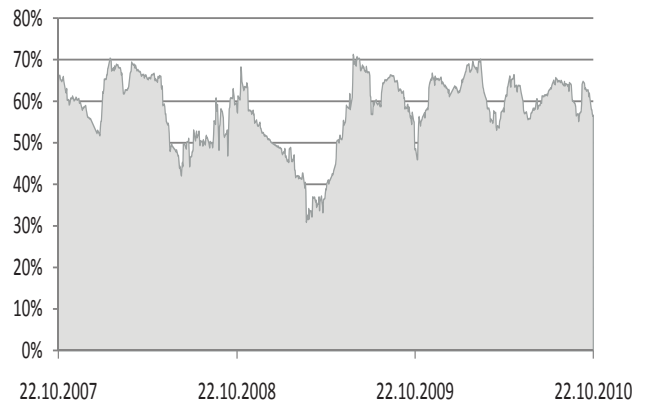
СБЕРБАНК/СБЕРБАНК-П

Динамика корреляции

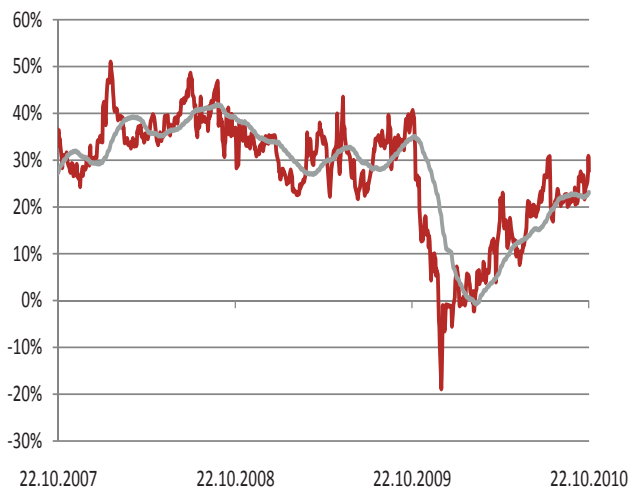


НОРНИКЕЛЬ/НЛМК

Динамика корреляции



Динамика спреда



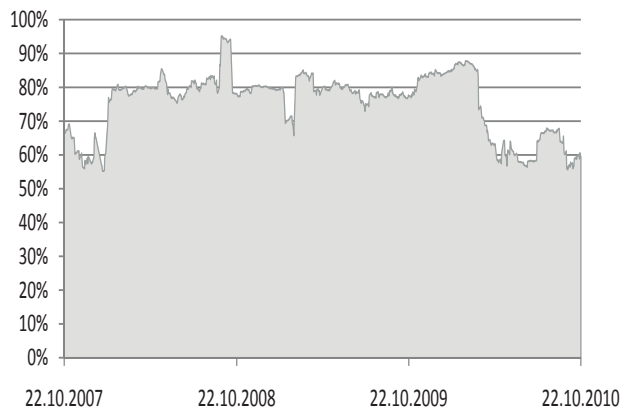
Динамика спреда



ДИНАМИКА АКЦИЙ

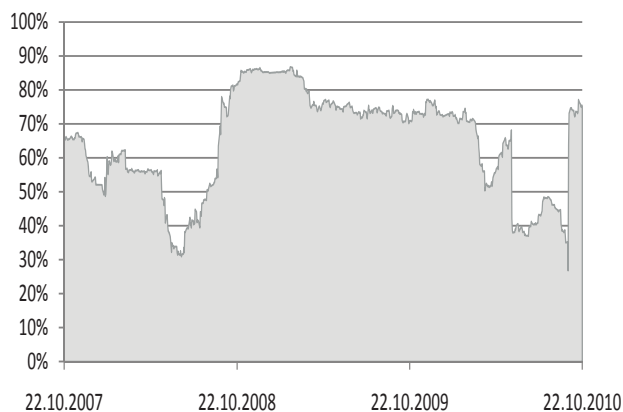
РОСНЕФТЬ/СУРГУТНЕФТЕГАЗ

Динамика корреляции



ГАЗПРОМ/ГАЗПРОМНЕФТЬ

Динамика корреляции



Динамика спреда



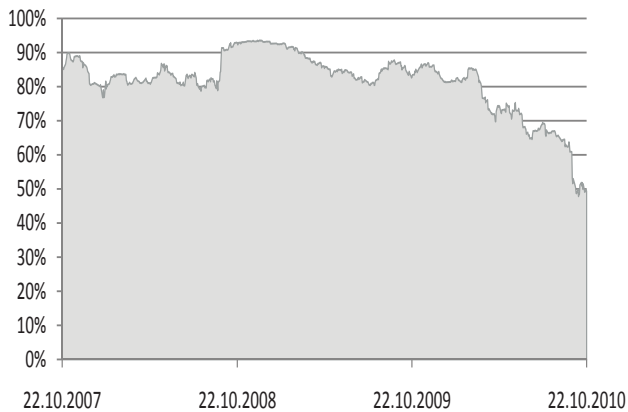
Динамика спреда



ДИНАМИКА АКЦИЙ

ГАЗПРОМ/ЛУКОЙЛ

Динамика корреляции

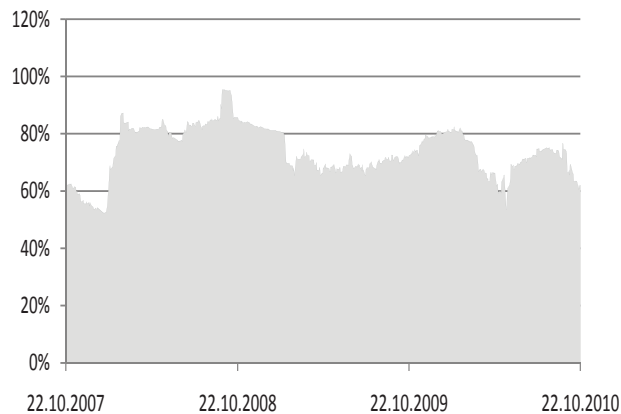


Динамика спреда

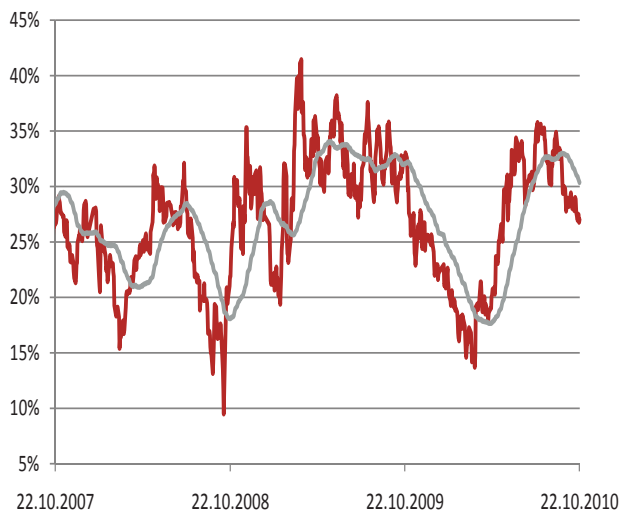


СУРГУТНГ/СУРГУТНГ-П

Динамика корреляции



Динамика спреда



ВАЖНАЯ ИНФОРМАЦИЯ. Представленная в документе информация выражена с учетом ситуации на дату выхода материала. Настоящий документ и содержащиеся в нем сведения носят исключительно информативный характер. Настоящий материал не является предложением или советом по покупке либо продаже ценных бумаг и не должен рассматриваться как рекомендация подобного рода действий. Представленная информация подготовлена на основе источников, которые, по мнению автора данного аналитического обзора, являются надежными. Принимая во внимание вышесказанное, не следует полагаться исключительно на содержание данного документа в ущерб проведению независимого анализа. Аналитический отдел и сотрудники ЗАО «Финанс-Инвест» не несут ответственности за использование данной информации. Инвестиции в российскую экономику и ценные бумаги сопряжены с риском потери капитала. Исходя из этого, инвесторам рекомендуется проводить тщательную проверку финансово-экономической деятельности эмитентов перед принятием инвестиционного решения. Копирование и/или распространение настоящего материала, частично или полностью, без письменного разрешения ЗАО «Финанс-Инвест» категорически запрещено.

ВАЖНАЯ ИНФОРМАЦИЯ. Настоящий обзор не содержит предложений по совершению инвестиций и выражает наше субъективное мнение. Несмотря на то, что мы прикладываем значительные усилия, чтобы сделать информацию как можно более достоверной и полезной, мы не претендуем на ее исчерпывающую полноту и абсолютную точность. Приведенные показатели не обязательно могут служить ориентиром для оценки будущей результативности инвестиций. Мы напоминаем о необходимости комплексного анализа при принятии инвестиционных решений.

Все мнения и прогнозы, содержащиеся в настоящем документе, отражают собственную позицию авторов. Это мнение может не совпадать с позицией АЗИПИ. Ассоциация защиты информационных прав инвесторов гарантирует, что никакие компании, упоминающиеся в настоящем документе, не совершали денежных или иных компенсаций в пользу Ассоциации за участие в обзоре.

Никакая часть информации, содержащейся в настоящем документе, не может воспроизводиться, передаваться, распространяться, публиковаться или использоваться без письменного разрешения Ассоциации защиты информационных прав инвесторов.