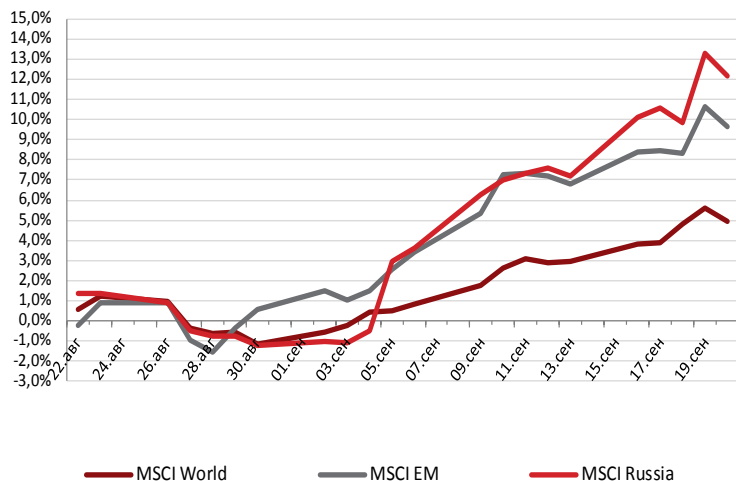


ДИНАМИКА ДОХОДНОСТИ ИНДЕКСОВ MSCI, ЗА МЕС.



| Индекс | Страна | Закр. | Изм. | |
|--------------------|----------------|----------|--------|--------|
| | | | 1D | 5D |
| MMVB | Россия | 1476,73 | -0,70% | 2,50% |
| PTC | Россия | 1462,92 | -1,07% | 4,75% |
| DJIA | США | 15636,55 | -1,19% | 0,49% |
| S&P500 | США | 1709,91 | -0,72% | 1,30% |
| FTSE100 | Великобритания | 6625,39 | -0,44% | 0,19% |
| DAX | Германия | 8675,73 | -0,21% | 1,95% |
| CAC40 | Франция | 4203,66 | -0,06% | 2,17% |
| Nikkei225 | Япония | 14766,18 | -0,16% | 2,47% |
| Hang Seng | Гонконг | 23502,51 | 1,67% | 2,39% |
| KOSPI | Корея | 2005,58 | -0,39% | 0,58% |
| Shanghai Composite | Китай | 2191,851 | 0,29% | -2,20% |
| BSE Sensex | Индия | 20263,71 | -1,85% | 2,69% |
| Bovespa | Бразилия | 54110,03 | -1,79% | 0,58% |

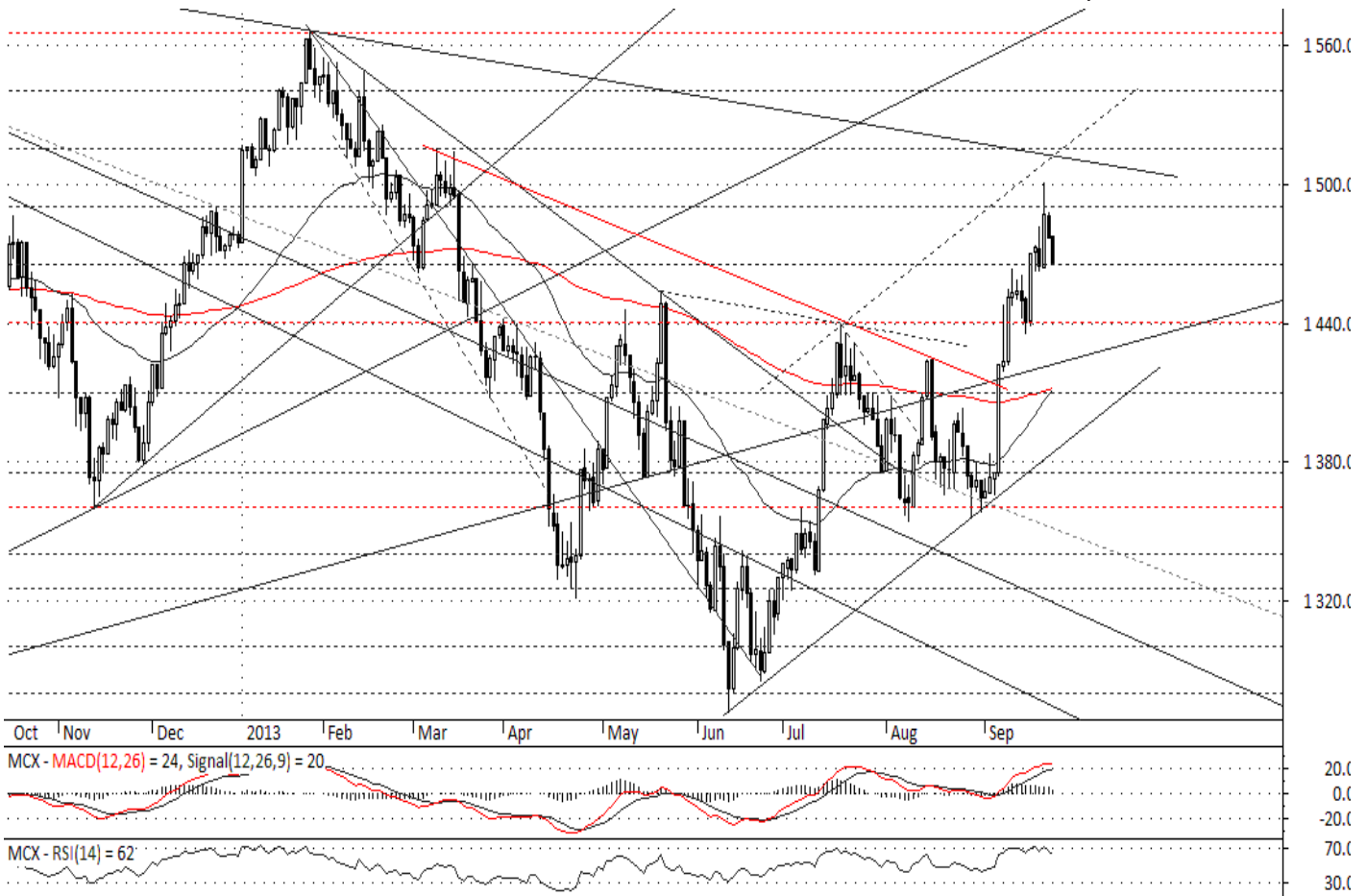
| Индекс ММВБ | Закр. | Изм. | | |
|------------------------|-------|--------|-------|--------|
| | | 1D | 5D | 1M |
| ММВБ | 1477 | -0,70% | 2,50% | 7,22% |
| ММВБ 10 | 3201 | -0,43% | 2,66% | 6,94% |
| Нефть и газ | 3462 | -0,69% | 1,39% | 8,52% |
| Финансы | 4738 | -0,46% | 2,41% | 5,83% |
| Металлургия | 2241 | -1,59% | 2,85% | 6,83% |
| Телекоммуникации | 2298 | -1,52% | 2,31% | 0,55% |
| Энергетика | 1145 | -0,27% | 0,60% | -4,70% |
| Химия и нефтехимия | 6315 | 0,49% | 0,31% | 3,97% |
| Потребительский сектор | 5749 | 0,26% | 0,60% | 2,80% |

Сценарий прошлой недели вновь оказался примерно одинаковым для развитых и развивающихся фондовых рынков. В понедельник драйвером для однодневного роста стали новость об отказе Л.Саммерса от борьбы за пост главы ФРС и договоренность России и США по сирийскому химическому оружию. Вечером в среду итоги заседания ФРС стали причиной еще для одного ралли, но оно продолжалось меньше суток. Начиная с американской сессии четверга на рынках преобладали коррекционные настроения.

В итоге почти все фондовые индексы в «плюсе» по итогам недели. Среди развитых в лидерах японский Nikkei 225 (+2,34%) и индексы крупнейших стран Еврозоны (+2,0 – 2,5%). Среди развивающихся в лидерах Турция (XUTUM +8,3%) и Индонезия (Jakarta Composite +4,76%). Развивающиеся рынки уже четвертую неделю подряд росли в среднем быстрее развитых (индекс MSCI EM +2,67%, MSCI World +1,93%) на фоне продолжившегося притока средств инвесторов. При этом по долларовым котировкам Россия в числе лидеров недели (MSCI Russia +4,63%) благодаря укреплению рубля.

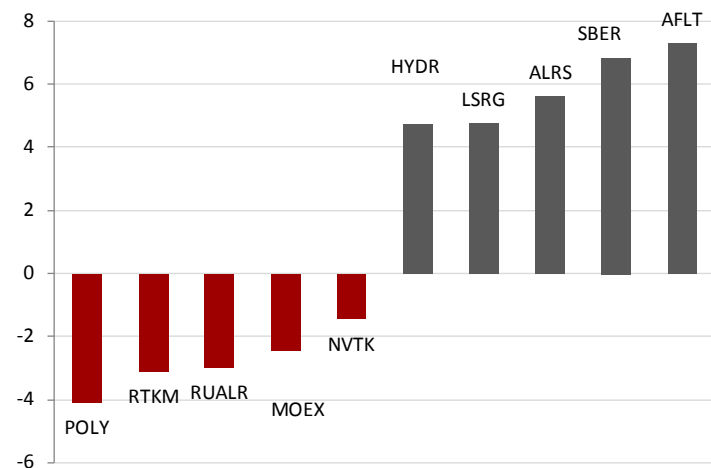
Итоги заседания ФРС США оказались неожиданными: вопреки прогнозам большинства участников рынка, регулятор решил дождаться новых подтверждений устойчивости восстановления экономики и не стал уменьшать темпы выкупа активов, они по-прежнему составят \$85 млрд в месяц. В краткосрочной перспективе это будет фактором поддержки для аппетита к риску. В то же время, никаких новых ориентиров не установлено, а значит, рассуждения о сроках сворачивания QE могут стать перманентным фоном ближайших недель. Это наглядно показала вторая половина недели: остановил короткое ралли блок сильной макроэкономической статистики, а углубление коррекции в пятницу произошло после того, как Президент ФРБ Сент-Луиса Дж.Буллард не исключил возможности сокращения выкупа активов даже на октябрьском заседании FOMC.

В ближайшей перспективе фактором неопределенности является и очередная «война» между администрацией президента и конгрессом США по поводу параметров бюджета. Также к середине октября в очередной раз должен быть поднят потолок госдолга. Впрочем, ситуация повторяется не впервые, и решение в последний момент, видимо, снова будет найдено. Конец финансового года в США (30 сентября) важен не только для госорганов, но и совпадает с отчетным периодом у многих участников рынка, что также будет ограничивать их аппетит к риску. Исходя из вышесказанного, мы полагаем, что на этой неделе на рынках акций будут преобладать коррекционные настроения. Однако говорить о конце восходящего тренда рано, в четвертом квартале рост может продолжиться.



| | |
|----------------------|------------------------------|
| Уровни сопротивления | 1490; 1515; 1540; 1565; 1600 |
| Уровни поддержки | 1465; 1440; 1410; 1375; 1360 |

ЛИДЕРЫ И АУТСАЙДЕРЫ НЕДЕЛИ, ИНДЕКС ММВБ (ИЗМЕНЕНИЯ В %)

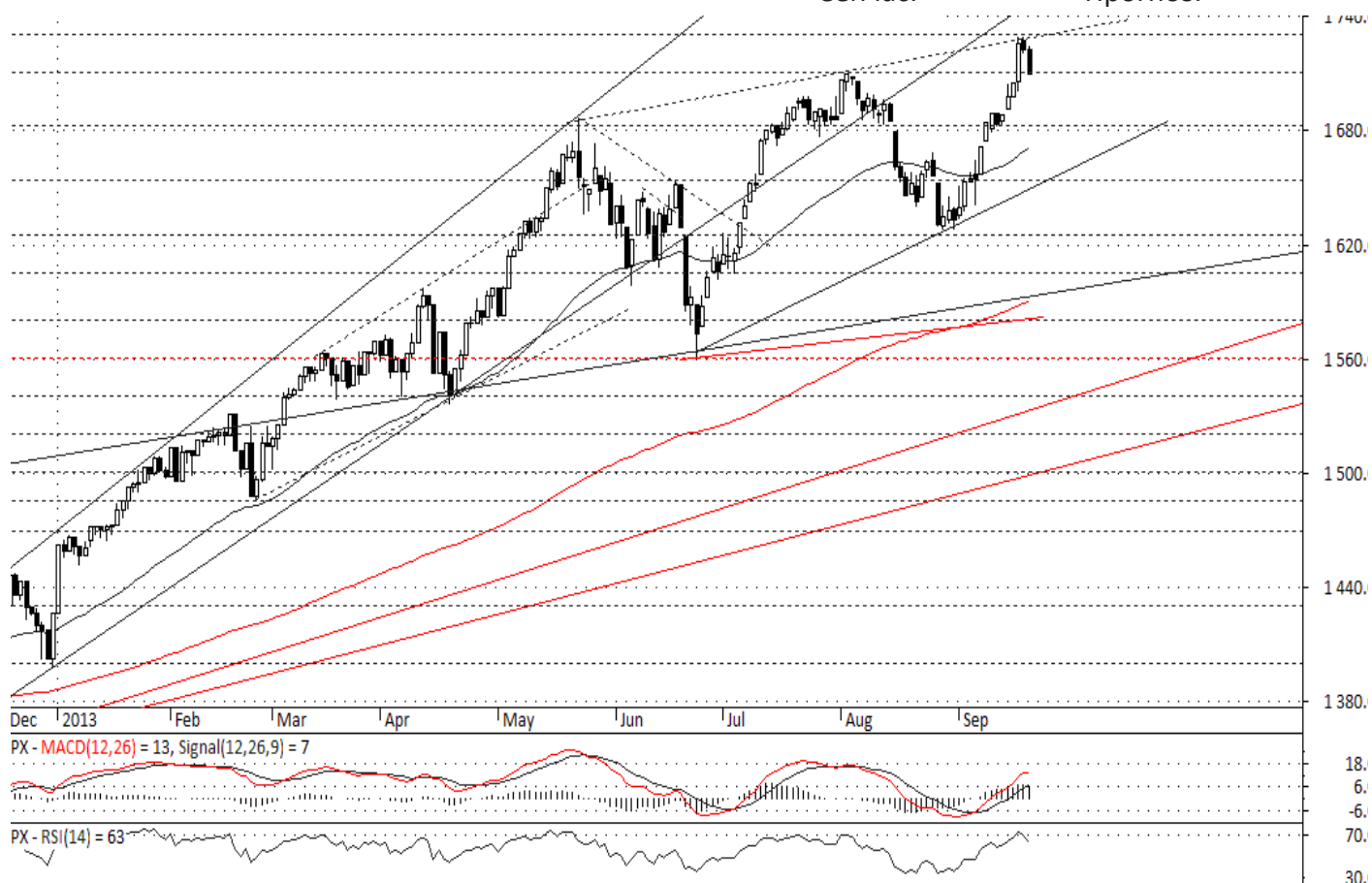


Источник: Bloomberg

- Индекс ММВБ уже на старте прошлой недели обновил локальный максимум, поднявшись до 1470 пунктов. Продолжить рост удалось утром в четверг, когда индекс впервые с середины марта коснулся отметки 1500 пунктов. Однако оттуда произошел разворот вниз, и до конца недели индекс корректировался, по итогам пятницы составил 1476,73 пунктов (+2,5% за неделю)
- В отраслевом разрезе лидировал металлургический сектор, среди наиболее ликвидных бумаг опережающими темпами росли котировки акций Сбербанка, ГКМ Норильский Никель и ГАЗПРОМа. Акции нефтянки в среднем несколько хуже рынка на фоне ненаправленной динамики цен на нефть. В аутсайдерах – акции большинства межрегиональных сетевых компаний
- Правительство РФ в четверг одобрило проект федерального бюджета и прогноза социально-экономического развития на 2014 – 2016 гг. Неожиданностью стало очередное изменение в подходе к тарифам: теперь предполагается, что заморозка коснется только промышленности, а для населения они будут повышены с коэффициентом 0,7% относительно величины инфляции
- Индекс ММВБ, не сумев в пятницу пробить отметку 1500 пунктов, на этой неделе вслед за мировыми площадками будет пытаться скорректироваться вниз. Ближайшей существенной поддержкой представляется зона 1440-1450 пунктов. Если она будет пробита, можно ожидать возвращения к линии тренда июня - сентября (в районе 1400)

S&P500

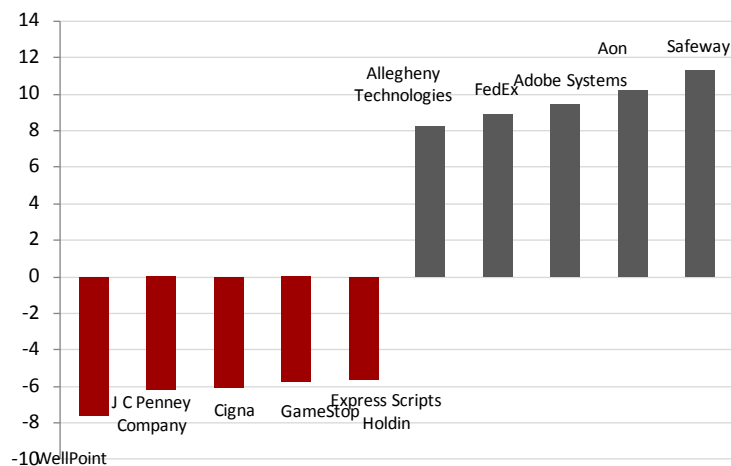
Сейчас: 1710 Прогноз: 1690 ↘



| | |
|----------------------|------------------------------|
| Уровни сопротивления | 1730 |
| Уровни поддержки | 1710; 1682; 1655; 1625; 1605 |

- Индекс S&P500 в первой половине недели рос и в среду после объявления ФРС США обновил исторический максимум, составляющий теперь 1725,52 пункта. Внутрисуточной максимум был установлен на старте торгов в четверг (1729,86), но конец недели прошел под знаком коррекции, вернувшей индекс к уровню предыдущего, августовского максимума

ЛИДЕРЫ И АУТСАЙДЕРЫ НЕДЕЛИ, ИНДЕКС S&P500 (ИЗМЕНЕНИЯ В %)



Источник: Bloomberg

- С технической точки зрения остановка роста произошла в районе линии, соединяющей максимумы мая и августа, которую можно рассматривать также как верхнюю границу текущего восходящего канала. На дневном масштабе многие индикаторы указывают на перекупленность и риски коррекции
- Споры между администрацией Президента США и Конгрессом по поводу бюджета и потолка госдолга также будут способствовать отступлению индекса от максимумов. Тем не менее, пока полагаем, что коррекция окажется неглубокой, и уже в октябре возможен новый разворот вверх
- Макроэкономической статистики будет мало в первой половине недели, затем можно выделить данные по продажам новых домов и заказы на товары длительного пользования (25.09), еженедельные данные по рынку труда и третья оценка ВВП США (26.09). Также в течение недели будет много выступлений членов FOMC. Осветив весь спектр мнений они, вероятно, только запутают ситуацию

Динамика акций индекса ММВБ

| Бумага | Закрытие руб. | Оборот тыс. руб. | Изменение | | | Относительно | Относительно |
|-----------------------------|------------------|---------------------|-----------|---------|---------|---------------------|--------------|
| | | | 5D | 1М | YTD | минимума 52 нед. | максимума |
| Сбербанк России, ао | 102,55 | 139 484 483 | 6,83% | 11,56% | 10,14% | 22,22% | 8,20% |
| Газпром, ао | 147,75 | 119 061 203 | 3,77% | 11,33% | 2,79% | 38,69% | 9,57% |
| НК Роснефть, ао | 263,06 | 32 975 494 | 1,81% | 15,52% | -2,67% | 46,88% | 4,61% |
| Лукойл, ао | 2040,00 | 34 924 940 | 0,92% | 6,24% | 1,24% | 13,68% | 3,04% |
| Уралкалий, ао | 178,50 | 24 471 811 | -0,10% | 12,78% | -24,34% | 26,87% | 34,15% |
| Банк ВТБ, ао | 0,04 | 26 321 463 | -0,39% | -6,62% | -18,62% | 1,32% | 27,75% |
| ГМК Норильский Никель, ао | 4843,00 | 25 432 987 | 4,54% | 12,21% | -13,72% | 18,98% | 21,14% |
| Сбербанк России, ап | 77,97 | 10 918 133 | 4,50% | 8,36% | 15,59% | 27,75% | 8,24% |
| Сургутнефтегаз, ао | 27,68 | 10 668 922 | 1,95% | 7,62% | 2,67% | 17,23% | 14,41% |
| Ростелеком, ао | 102,45 | 8 714 442 | -3,09% | -11,17% | -15,61% | 17,40% | 28,15% |
| Магнит, ао | 8099,60 | 10 119 468 | 0,31% | 2,93% | 68,81% | 112,63% | 4,62% |
| РусГидро, ао | 0,56 | 7 459 371 | 4,73% | -0,39% | -23,27% | 26,27% | 35,82% |
| Холдинг МРСК, ао | 1,03 | 6 027 365 | 0,59% | -9,37% | -47,62% | 4,17% | 58,77% |
| МТС, ао | 311,79 | 7 668 469 | 3,94% | 5,75% | 26,75% | 39,96% | 0,98% |
| НОВАТЭК, ао | 379,50 | 7 192 902 | -1,43% | 4,58% | 9,65% | 38,11% | 4,65% |
| Северсталь, ао | 299,80 | 5 700 633 | 2,67% | 10,51% | -18,83% | 47,44% | 27,03% |
| ФСК ЕЭС, ао | 0,11 | 4 683 935 | 1,82% | -6,85% | -47,41% | 13,01% | 60,33% |
| АК Транснефть, ап | 82900,00 | 5 447 880 | 0,12% | 6,66% | 18,96% | 54,36% | 4,87% |
| Сургутнефтегаз, ап | 23,40 | 4 901 886 | 2,11% | 7,64% | 16,58% | 25,28% | 2,90% |
| Татнефть, ао | 224,75 | 5 403 411 | 2,84% | 8,62% | 3,50% | 36,65% | 0,16% |
| Мечел, ао | 111,30 | 2 383 742 | 0,91% | 12,93% | -45,88% | 30,47% | 53,01% |
| НЛМК, ао | 56,30 | 2 327 026 | 2,83% | 9,41% | -7,88% | 40,18% | 18,18% |
| МОСТОТРЕСТ, ао | 63,05 | 2 068 862 | -2,42% | 12,95% | 15,00% | 48,58% | 6,60% |
| Аэрофлот, ао | 55,00 | 1 712 204 | 7,28% | 1,85% | 22,18% | 42,56% | 8,22% |
| ИНТЕР РАО ЕЭС, ао | 0,01 | 1 119 272 | 2,51% | -4,10% | -52,11% | 9,30% | 57,94% |
| Распадская, ао | 32,67 | 1 033 660 | 2,20% | 6,31% | -43,91% | 14,66% | 64,24% |
| Башнефть, ао | 1893,80 | 793 906 | -1,23% | -2,50% | 7,46% | 11,26% | 21,19% |
| Э.ОН Россия, ао | 2,58 | 801 081 | 0,58% | -1,52% | -1,52% | 15,17% | 13,42% |
| ММК, ао | 8,35 | 742 847 | 1,08% | 2,51% | -20,11% | 24,24% | 29,15% |
| АФК Система, ао | 32,70 | 867 425 | 3,47% | 7,34% | 28,27% | 52,41% | 2,68% |
| Ростелеком, ап | 71,46 | 557 621 | -0,78% | -6,55% | -21,02% | 6,72% | 28,20% |
| ДИКСИ Групп, ао | 427,78 | 453 402 | 1,66% | -7,25% | 4,66% | 43,05% | 17,41% |
| Компания М.видео, ао | 280,30 | 416 256 | 0,96% | 14,56% | 15,51% | 33,64% | 6,76% |
| Татнефть, ап | 111,22 | 626 843 | 2,20% | 8,16% | 5,04% | 25,17% | 11,55% |
| ОГК-2, ао | 0,30 | 328 834 | -1,56% | -4,99% | -13,64% | 32,29% | 32,18% |
| Мосэнерго, ао | 1,09 | 226 849 | 0,64% | -1,63% | -18,18% | 6,00% | 34,97% |
| АК АЛРОСА, ао | 34,51 | 1 763 357 | 5,61% | 4,42% | 15,03% | 58,16% | 2,65% |
| Башнефть, ап | 1224,20 | 308 796 | 0,16% | 9,87% | -8,05% | 43,29% | 20,48% |
| Акрон, ао | 1021,40 | 155 434 | -1,97% | 1,16% | -26,84% | 2,71% | 34,30% |
| ФосАгро, ао | 966,20 | 145 968 | 1,69% | 4,89% | -22,61% | 23,26% | 31,41% |
| Группа ЛСР, ао | 568,90 | 121 002 | 4,75% | -7,36% | 1,10% | 13,76% | 21,54% |
| Московская биржа ММВБ-РТС | 146,07 | 86 844 | 1,83% | 2,63% | -19,74% | 20,06% | 31,10% |
| Фармстандарт, ао | 1627,40 | 97 443 | 1,03% | -2,81% | -0,84% | 22,92% | 38,56% |
| РУСАЛ, рдр | 94,87 | 110 570 | -2,98% | -7,38% | -50,35% | 1,00% | 52,45% |
| Мечел, ап | 57,01 | 68 827 | 3,47% | 4,55% | -52,16% | 42,01% | 65,99% |
| НМТП, ао | 3,40 | 88 231 | 0,09% | 11,63% | 19,89% | 75,23% | 12,83% |
| Группа Компаний ПИК, ао | 63,12 | 80 152 | -1,25% | -8,81% | -6,41% | 14,92% | 15,32% |
| СОЛЛЕРС, ао | 694,10 | 60 554 | 0,03% | 0,45% | 2,29% | 28,53% | 15,61% |
| Корпорация ВСМПО-АВИСМА, ао | 5950,10 | 58 539 | 2,03% | 4,85% | -6,59% | 47,27% | 17,23% |
| МОЭСК, ао | 1,19 | 73 611 | 3,12% | -1,61% | -21,13% | 10,37% | 33,42% |

Инвестиционная компания БФА

197101, Санкт-Петербург,
Петроградская наб., д. 36, лит. А, б/ц «Линкор»
Тел.: +7 (812) 329 81 81 (основной)
Факс: +7 (812) 329 81 80
info@bfa.ru
www.broker.bfa.ru

Отдел брокерских операций прямой +7 (812) 329 81 95

| | |
|---|--------------------------------|
| Иванов Николай Начальник отдела | доб. 1235 n.ivanov@bfa.ru |
| Трафимов Павел специалист | доб. 1199 a.trafimov@bfa.ru |

Банк БФА

197101, Санкт-Петербург,
Петроградская наб., д. 36, лит. А, б/ц «Линкор»
Тел.: +7 (812) 458-54-54 (основной)
Факс: +7 (812) 458-54-54
mail@bfa.ru
www.bfa.ru

Аналитический отдел research@bfa.ru

| | |
|--|----------------------------------|
| Дёмин Денис, СФА начальник отдела | доб. 1284 d.demin@bfa.ru |
| Моисеев Алексей заместитель начальника отдела | доб. 1286 a.moiseev@bfa.ru |
| Жданов Дмитрий ведущий аналитик | доб. 1241 d.zhdanov@bfa.ru |
| Новожилов Яков аналитик | доб. 1222 j.novozhilov@bfa.ru |
| Ониксимова Юлия аналитик | доб. 1281 j.oniximova@bfa.ru |
| Яцкив Ксения специалист по финансовому моделированию | доб. 1154 k.yatskiv@bfa.ru |

Клиентский отдел

client@bfa.ru

прямой +7 (812) 329 81 71

| | |
|--|--------------------------------|
| Лексина Елена начальник отдела | доб. 1196 e.leksina@bfa.ru |
| Щекина Елена заместитель начальника отдела | доб. 1174 e.schekina@bfa.ru |
| Козырева Анна специалист | доб. 1073 a.kozyreva@bfa.ru |
| Кросс Анна специалист | доб. 1087 a.kross@bfa.ru |

Отдел продаж

прямой +7 (812) 326 93 61

| | |
|---|-----------------------------|
| Кирко Константин начальник отдела | доб. 1337 k.kirko@bfa.ru |
|---|-----------------------------|

Отдел рынков акций

прямой +7 (812) 329 81 92

| | |
|--|--------------------------------|
| Деордиев Александр старший трейдер | доб. 1092 a.deordiev@bfa.ru |
| Широков Станислав трейдер | доб. 1053 s.shirokov@bfa.ru |

Отдел товарных рынков

прямой +7 (812) 329 81 98

| | |
|--|---------------------------------|
| Народовый Роман начальник отдела | доб. 1144 r.narodovyy@bfa.ru |
| Казанцев Сергей трейдер | доб. 1168 s.kazantsev@bfa.ru |

Представительство Банка БФА в г. Москва

115054, Москва,
Космодамианская наб., д. 52, строение 5, б/ц «Riverside Towers»
Тел.: +7 (495) 662-63-63 (основной)
Факс: +7 (495) 662-63-64
moscow@bfa.ru

| | |
|---|----------------------------------|
| Бортейчук Даниил вице-президент, директор представительства | доб. 1601 d.borteychuk@bfa.ru |
| Горбунов Михаил вице-президент | доб. 1650 m.gorbunov@bfa.ru |

Настоящий документ подготовлен аналитическим отделом ОАО «Банк БФА» и носит исключительно информационный характер. Все оценки и мнения, высказанные в отчете, представляют собой независимое суждение аналитиков на дату выхода отчета. Вознаграждение авторов отчета ни прямым, ни косвенным образом не увязано с представленными в отчете точками зрения. ОАО «Банк БФА» оставляет за собой право изменять высказанные оценки и мнения в любое время без предварительного уведомления. Информация, содержащаяся в отчете, получена из источников, признаваемых нами достоверными, однако не существует никаких гарантий, что указанная информация является полной и точной, и, соответственно, она не должна рассматриваться как полная и точная. Мы оставляем за собой право не обновлять информацию на основе новых данных либо полностью отказаться от ее освещения. ОАО «Банк БФА» и его сотрудники могут инвестировать, выступать маркет-мейкером или совершать иные сделки в качестве принципала с инвестиционными инструментами, упомянутыми в настоящем отчете. ОАО «Банк БФА» проводит внутреннюю политику, направленную на предотвращение потенциальных конфликтов интересов. ОАО «Банк БФА» и его сотрудники не несут ответственности за прямой или косвенный ущерб, наступивший в результате использования настоящей публикации или ее содержания.