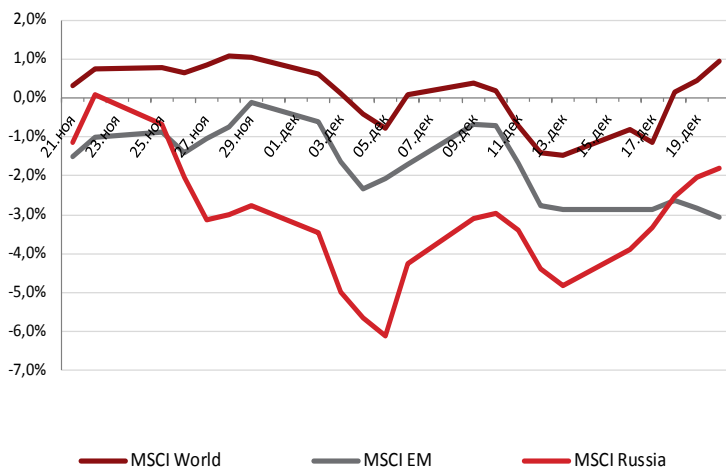


ДИНАМИКА ДОХОДНОСТИ ИНДЕКСОВ MSCI, ЗА МЕС.



Источник: Bloomberg

| Индекс             | Страна         | Закр.    | Изм.   |        |
|--------------------|----------------|----------|--------|--------|
|                    |                |          | 1D     | 5D     |
| MMVB               | Россия         | 1497,23  | -0,05% | 3,06%  |
| PTC                | Россия         | 1429,91  | -0,08% | 2,73%  |
| DJIA               | США            | 16179,08 | 0,26%  | 2,96%  |
| S&P500             | США            | 1809,6   | 0,48%  | 2,42%  |
| FTSE100            | Великобритания | 6584,7   | 0,33%  | 2,59%  |
| DAX                | Германия       | 9400,18  | 0,69%  | 4,37%  |
| CAC40              | Франция        | 4193,77  | 0,40%  | 3,30%  |
| Nikkei225          | Япония         | 15859,22 | 0,07%  | 3,03%  |
| Hang Seng          | Гонконг        | 22812,18 | -0,33% | -1,87% |
| KOSPI              | Корея          | 1983,35  | 0,39%  | 1,04%  |
| Shanghai Composite | Китай          | 2084,794 | -2,02% | -5,07% |
| BSE Sensex         | Индия          | 21079,72 | 1,79%  | 1,76%  |
| Bovespa            | Бразилия       | 51185,74 | -0,87% | 2,27%  |

| Индекс ММВБ            | Закр. | Изм.   |        |        |
|------------------------|-------|--------|--------|--------|
|                        |       | 1D     | 5D     | 1M     |
| ММВБ                   | 1497  | -0,05% | 3,06%  | -0,75% |
| ММВБ 10                | 3272  | 0,25%  | 4,14%  | 0,54%  |
| Нефть и газ            | 3470  | -0,24% | 2,87%  | -0,92% |
| Финансы                | 5288  | 0,48%  | 3,98%  | 2,45%  |
| Металлургия            | 2193  | -1,29% | 3,64%  | 0,47%  |
| Телекоммуникации       | 2370  | -1,04% | 0,15%  | -0,58% |
| Энергетика             | 1027  | 2,23%  | 4,53%  | 6,15%  |
| Химия и нефтехимия     | 6531  | 0,55%  | 5,62%  | 5,47%  |
| Потребительский сектор | 6196  | -0,44% | -0,27% | 1,66%  |

Моисеев Алексей

+ 7 (812) 329 81 81 (доб. 1286)

a.moiseev@bfa.ru

www.bfa.ru

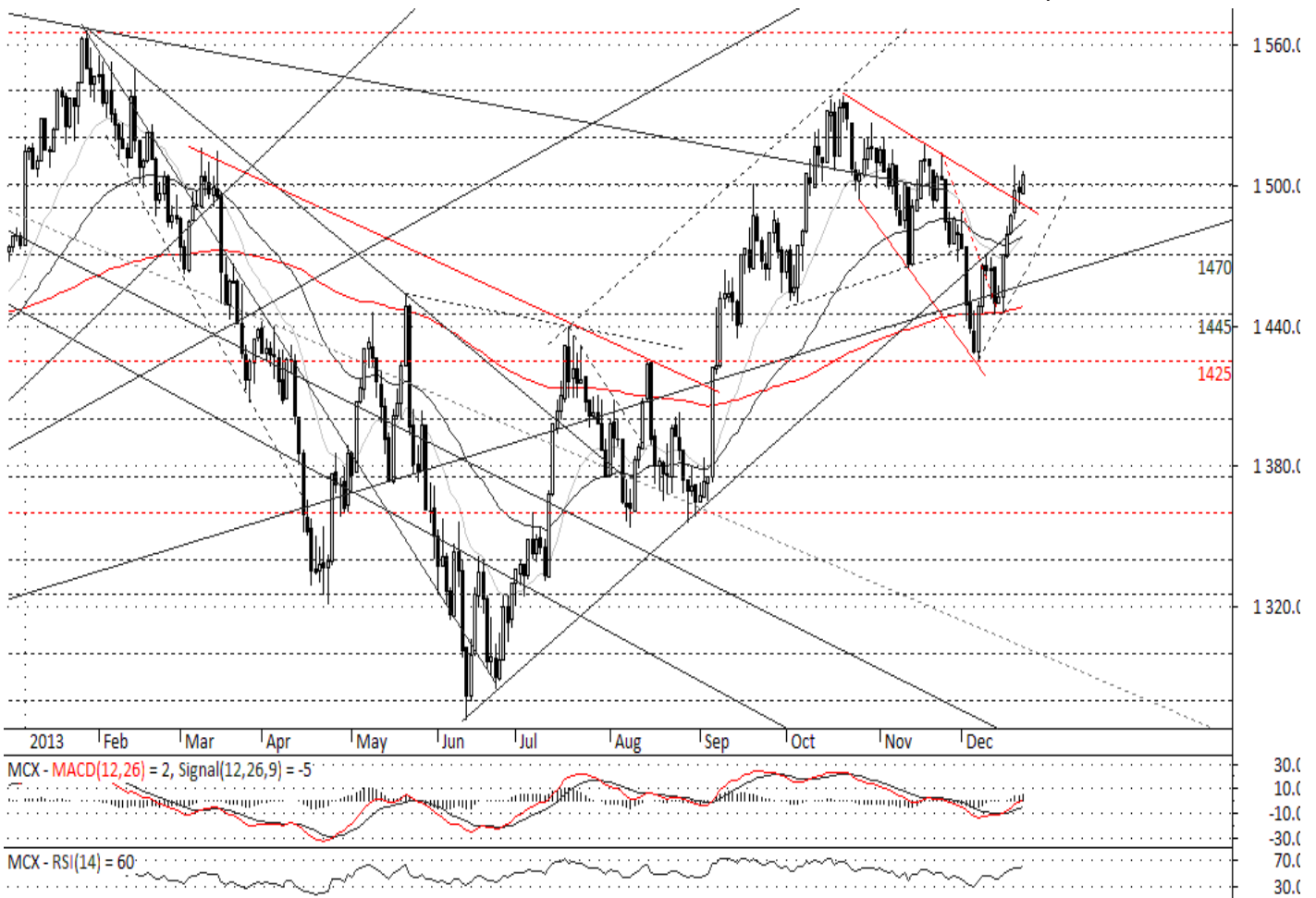
Развитые рынки акций, начав неделю разворотом вверх, во вторник скорректировались, но со среды снова росли. При этом решение ФРС о сокращении выкупа активов, которого большинство участников рынка ожидали только в следующем году, было воспринято как позитивный драйвер. В США DJIA и S&P500 обновили исторические максимумы, а европейские индексы немного их обогнали, несмотря на снижение агентством Standard & Poor's долгосрочного кредитного рейтинга Евросоюза с AAA до AA+.

ФРС США с января сократит выкуп активов с \$85 до \$75 млрд. в месяц. Одновременно заявлено, что процентная ставка может остаться на текущем уровне «достаточное время после того, как безработица упадет ниже 6,5%». Это смягчение риторики, по нашему мнению, вполне уравновешивается одновременным снижением прогноза ФРС по безработице (на 2014 год «центральная тенденция» с 6,4-6,8% пересмотрена до 6,3-6,6%).

Реакция рынков показала, что инвесторы в моменте оказались готовы воспринять небольшое сокращение выкупа как подтверждение силы восстановления экономики США. Однако в следующем году дальнейшее сокращение выкупа активов может стать важным ограничителем темпов роста американского рынка акций (а Б.Бернанке на пресс-конференции предположил, что ФРС при хорошей экономической ситуации сможет завершить QE к концу 2014 г.).

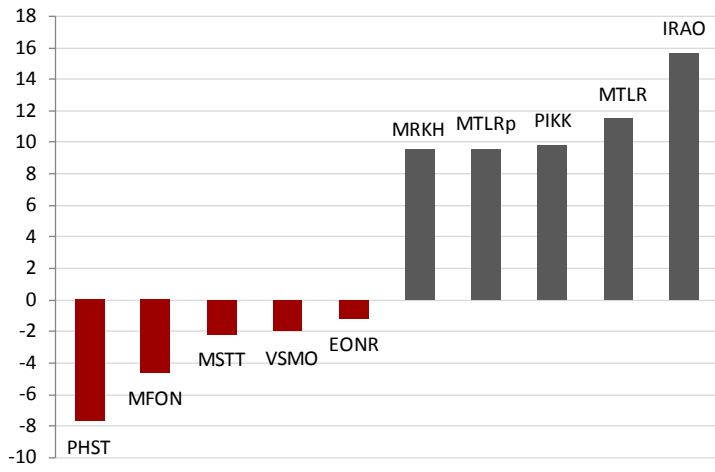
Развивающиеся рынки в среднем чувствовали себя заметно хуже, MSCI EM снизился на 0,22%, его недельное отставание от MSCI World (-2,68%) оказалось максимальным за последние полтора месяца. Кроме того, спред между годовыми доходностями индексов превысил 26% (в пользу развитых) впервые с 1990-х годов. Основной вклад в отставание развивающихся рынков внесло резкое снижение Китая (Shanghai Composite -5,07%) на фоне очередного взлета ставок на денежном рынке страны. Также среди аутсайдеров Турция (BIST All Shares -6,08%) на фоне обострения внутривалютной ситуации. Примерно вровень с развитыми рынками выросли только Россия и Южная Африка.

На этой неделе активность на внешних рынках будет минимальной из-за католического Рождества. Уже во вторник сокращенной будет торговая сессия в США, в среду закрыты все западные площадки, на большинстве европейских выходным будет и четверг. В этих условиях существенных изменений до конца года не ожидаем, на развитых рынках умеренный рост более вероятен, чем попытки снижения



|                      |                              |
|----------------------|------------------------------|
| Уровни сопротивления | 1520; 1540; 1565; 1600; 1630 |
| Уровни поддержки     | 1500; 1490; 1470; 1445; 1425 |

ЛИДЕРЫ И АУТСАЙДЕРЫ НЕДЕЛИ, ИНДЕКС ММВБ (ИЗМЕНЕНИЯ В %)

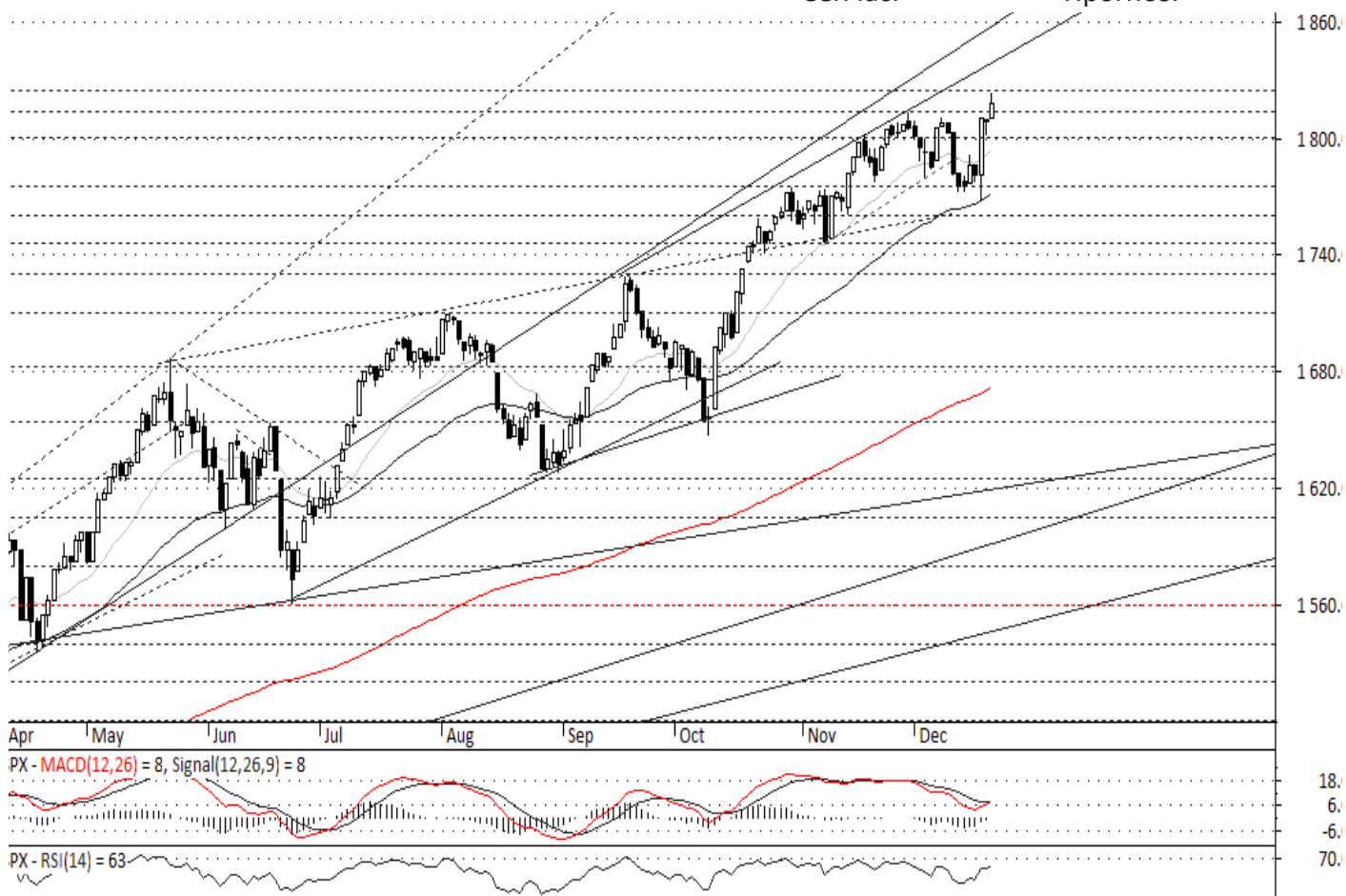


Источник: Bloomberg

- Индекс ММВБ рос с начала недели и нашей цели на отметке 1490 пунктов достиг уже в среду. В четверг вслед за внешними рынками, раллировавшими на итогах заседания ФРС США, он поднимался до 1509 пунктов, однако по итогам недели закрепиться выше 1500 пунктов не смог
- Внутренним поводом для роста в четверг стало заявление В.Путина о готовности подписать прошение о помиловании М.Ходорковского. Однако уже по факту освобождения последнего в пятницу реакции рынка почти не было. Не считаем эту ситуацию существенным позитивным драйвером для российского рынка акций, так как вряд ли она избавит инвесторов от сомнений в качестве российской судебной системы
- Опережающими темпами росли акции ГАЗПРОМа, ГК Норильский Никель, ВТБ, Роснефти. В отраслевом разрезе можно отметить сильный рост электроэнергетики в понедельник и в пятницу, лидеры сектора показали двузначный рост (ИнтерРАО, Россети, ФСК ЕЭС). В «минусе» из рублевых отраслевых индексов на этот раз только потребительский сектор из-за снижения котировок Магнита
- С технической точки зрения наиболее позитивный итог прошлой недели – закрепление индекса над линией нисходящего тренда октября – декабря. Недостаток внешних ориентиров на рождественской неделе и локальная перекупленность задержат индекс в районе 1500 пунктов, однако в итоге ожидаем от него приближения к октябрьскому максимуму

S&P500

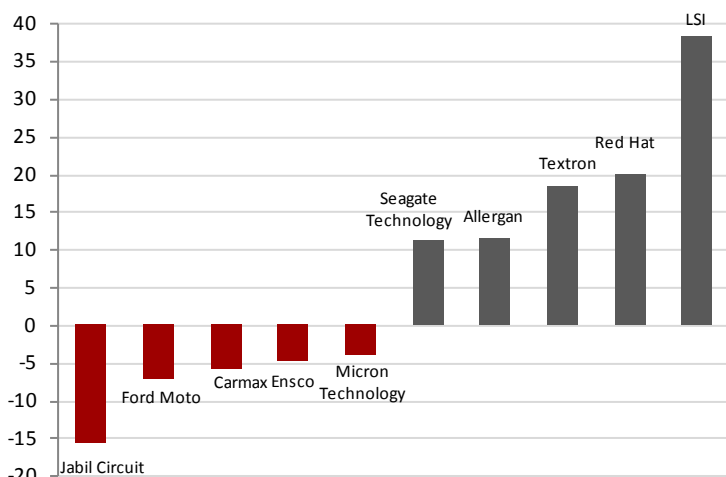
Сейчас: 1810 Прогноз: 1830 ↗



|                      |                              |
|----------------------|------------------------------|
| Уровни сопротивления | 1824                         |
| Уровни поддержки     | 1813; 1800; 1775; 1760; 1746 |

- Неделю назад индекс сумел развернуться вверх и вернуться выше локальных минимумов конца ноября – начала декабря. В среду после заседания ФРС однодневный рост вывел его на новый исторический максимум по закрытию. В пятницу максимум был переписан еще раз

ЛИДЕРЫ И АУТСАЙДЕРЫ НЕДЕЛИ, ИНДЕКС S&P500 (ИЗМЕНЕНИЯ В %)



Источник: Bloomberg

- Мы считали необходимым условием роста индекса неизменность темпов QEЗ, однако в реальности сокращение темпов выкупа не помешало выполнению нашего прогноза, так как было воспринято инвесторами как свидетельство восстановления экономики

- На этом фоне на время изменилось и отношение к макроэкономической статистике. Инвесторы искали в ней подтверждения силы экономического восстановления, реакция на пересмотр темпов роста ВВП США в 3кв13 с 3,6% до +4,1% в годовом исчислении была позитивной. Среди макроэкономических релизов этой недели – индекс потребительских настроений от Reuters/Michigan (23.12) и заказы на товары длительного пользования (24.12)

- В понедельник фьючерс на положительной территории, на неделе можно ожидать нового исторического максимума. Ограничат позитивную динамику сохраняющаяся среднесрочная перекупленность и тот факт, что прирост индекса с начала года уже превышает 27%

## Динамика акций индекса ММВБ

| Бумага                      | Закрытие<br>руб. | Оборот<br>тыс. руб. | Изменение |         |         | Относительно<br>минимума | Относительно<br>максимума |
|-----------------------------|------------------|---------------------|-----------|---------|---------|--------------------------|---------------------------|
|                             |                  |                     | 5D        | 1M      | YTD     | 52 нед.                  |                           |
| Сбербанк России, ао         | 102,20           | 134 253 625         | 3,29%     | -3,58%  | 9,96%   | 16,47%                   | 8,34%                     |
| Газпром, ао                 | 141,40           | 127 161 836         | 6,09%     | -5,85%  | -1,53%  | 32,86%                   | 10,83%                    |
| Лукойл, ао                  | 2027,00          | 41 580 914          | 1,74%     | -2,45%  | 1,64%   | 14,13%                   | 5,00%                     |
| Банк ВТБ, ао                | 0,05             | 31 875 021          | 4,88%     | 3,50%   | -9,44%  | 17,76%                   | 19,60%                    |
| НК Роснефть, ао             | 243,85           | 31 094 230          | 4,86%     | -0,54%  | -9,79%  | 36,14%                   | 11,59%                    |
| ГМК Норильский Никель, ао   | 5392,00          | 25 003 887          | 5,50%     | 10,17%  | -4,14%  | 32,19%                   | 12,38%                    |
| Магнит, ао                  | 8999,80          | 16 510 542          | -1,17%    | 1,70%   | 87,20%  | 89,91%                   | 5,18%                     |
| Сбербанк России, ап         | 80,59            | 13 301 121          | 0,56%     | -5,60%  | 19,72%  | 22,32%                   | 6,46%                     |
| Сургутнефтегаз, ао          | 28,01            | 12 024 257          | 3,66%     | -0,63%  | 4,59%   | 19,43%                   | 12,81%                    |
| МТС, ао                     | 324,20           | 10 398 616          | 1,47%     | 0,84%   | 31,79%  | 35,24%                   | 8,36%                     |
| Уралкалий, ао               | 175,40           | 10 070 481          | 5,45%     | 3,75%   | -25,27% | 25,31%                   | 28,07%                    |
| НОВАТЭК, ао                 | 399,27           | 10 469 802          | -0,32%    | -2,13%  | 15,37%  | 45,31%                   | 5,50%                     |
| Сургутнефтегаз, ап          | 25,50            | 10 077 380          | 5,83%     | 6,83%   | 29,05%  | 34,73%                   | 0,00%                     |
| Холдинг МРСК, ао            | 0,77             | 9 495 346           | 9,56%     | 6,37%   | -60,76% | 16,72%                   | 65,44%                    |
| ИНТЕР РАО ЕЭС, ао           | 0,01             | 9 961 064           | 15,69%    | 28,63%  | -59,73% | 49,23%                   | 61,15%                    |
| ФСК ЕЭС, ао                 | 0,09             | 7 382 537           | 8,34%     | 7,29%   | -56,08% | 17,61%                   | 60,93%                    |
| АК Транснефть, ап           | 85000,00         | 5 381 316           | -0,34%    | 1,85%   | 23,60%  | 39,38%                   | 2,01%                     |
| Аэрофлот, ао                | 79,62            | 5 989 497           | 3,23%     | 37,55%  | 76,11%  | 86,78%                   | 1,44%                     |
| МОЭСК, ао                   | 1,37             | 3 772 621           | 6,56%     | 7,67%   | -10,38% | 25,41%                   | 24,34%                    |
| Северсталь, ао              | 316,20           | 6 117 897           | 6,06%     | 2,01%   | -14,66% | 55,02%                   | 21,07%                    |
| Ростелеком, ао              | 111,05           | 5 326 229           | 0,76%     | -3,54%  | -7,31%  | 28,96%                   | 11,78%                    |
| Татнефть, ао                | 207,94           | 5 103 416           | 3,27%     | -0,36%  | -4,62%  | 25,93%                   | 7,99%                     |
| РусГидро, ао                | 0,59             | 5 525 441           | 5,47%     | 4,92%   | -19,77% | 32,04%                   | 27,12%                    |
| МОСТОТРЕСТ, ао              | 63,80            | 3 787 104           | -1,11%    | -3,46%  | 14,71%  | 48,20%                   | 9,86%                     |
| АФК Система, ао             | 44,58            | 2 992 087           | 8,23%     | 12,80%  | 72,81%  | 91,43%                   | 3,38%                     |
| Мечел, ао                   | 66,90            | 2 200 780           | 11,50%    | -6,43%  | -67,35% | 31,95%                   | 69,71%                    |
| НЛМК, ао                    | 54,78            | 2 526 880           | 4,00%     | 0,66%   | -10,78% | 35,75%                   | 20,77%                    |
| Распадская, ао              | 27,60            | 798 115             | 2,72%     | 0,95%   | -52,40% | 14,09%                   | 60,50%                    |
| Э.ОН Россия, ао             | 2,32             | 850 046             | -1,19%    | -3,49%  | -10,68% | 3,58%                    | 21,48%                    |
| ОГК-2, ао                   | 0,25             | 727 561             | 3,73%     | 17,01%  | -26,37% | 27,62%                   | 40,35%                    |
| АК АЛРОСА, ао               | 34,63            | 802 068             | 5,26%     | -2,86%  | 15,43%  | 44,29%                   | 15,51%                    |
| ММК, ао                     | 7,42             | 1 020 495           | -0,11%    | -8,19%  | -28,98% | 10,45%                   | 36,89%                    |
| Московская биржа ММВБ-РТС   | 142,20           | 996 531             | -2,15%    | 1,44%   | -22,53% | 15,90%                   | 33,49%                    |
| Ростелеком, ап              | 73,40            | 413 934             | -0,66%    | -4,86%  | -19,11% | 9,30%                    | 23,50%                    |
| Башнефть, ао                | 2003,00          | 1 197 706           | 4,99%     | 6,32%   | 13,69%  | 17,71%                   | 16,62%                    |
| Башнефть, ап                | 1405,00          | 546 333             | -0,14%    | 6,57%   | 4,35%   | 62,60%                   | 7,63%                     |
| Татнефть, ап                | 117,35           | 620 811             | 0,66%     | -1,34%  | 10,01%  | 46,75%                   | 13,15%                    |
| ДИКСИ Групп, ао             | 413,21           | 380 086             | 1,68%     | -2,62%  | 1,68%   | 25,65%                   | 19,76%                    |
| Компания М.видео, ао        | 291,00           | 330 604             | -0,58%    | 2,65%   | 19,77%  | 29,22%                   | 9,05%                     |
| Группа Компаний ПИК, ао     | 70,43            | 448 222             | 9,83%     | 14,10%  | 4,30%   | 24,60%                   | 5,63%                     |
| Мосэнерго, ао               | 0,88             | 322 927             | 1,27%     | 4,20%   | -34,20% | 11,14%                   | 47,70%                    |
| ФосАгро, ао                 | 973,80           | 236 880             | 1,21%     | -1,22%  | -22,48% | 23,46%                   | 31,15%                    |
| Корпорация ВСМПО-АВИСМА, ао | 7658,00          | 235 097             | -1,91%    | -0,64%  | 19,56%  | 88,49%                   | 4,24%                     |
| СОЛЛЕРС, ао                 | 855,00           | 134 234             | 6,03%     | 12,50%  | 25,31%  | 42,00%                   | 3,72%                     |
| Акрон, ао                   | 1111,60          | 245 845             | 12,16%    | 15,16%  | -20,42% | 22,73%                   | 28,53%                    |
| Фармстандарт, ао            | 1371,70          | 86 144              | -7,71%    | -11,91% | -16,04% | 2,46%                    | 47,98%                    |
| Мечел, ап                   | 36,25            | 87 335              | 9,61%     | -9,43%  | -69,38% | 12,31%                   | 70,92%                    |
| Группа ЛСР, ао              | 582,70           | 94 848              | 1,74%     | 3,94%   | 2,72%   | 15,58%                   | 20,29%                    |
| НМТП, ао                    | 2,80             | 155 785             | 0,14%     | -13,15% | -0,35%  | 45,64%                   | 27,55%                    |
| РУСАЛ, рдр                  | 94,00            | 80 837              | -1,19%    | 6,57%   | -50,45% | 10,27%                   | 52,33%                    |

## Инвестиционная компания БФА

197101, Санкт-Петербург,  
Петроградская наб., д. 36, лит. А, б/ц «Линкор»  
Тел.: +7 (812) 329 81 81 (основной)  
Факс: +7 (812) 329 81 80  
info@bfa.ru  
www.broker.bfa.ru

### Отдел брокерских операций прямой +7 (812) 329 81 99

|   |                                |
|---|--------------------------------|
| <b>Иванов Николай</b><br>Начальник отдела | доб. 1888<br>n.ivanov@bfa.ru   |
| <b>Трафимов Павел</b><br>специалист       | доб. 1899<br>a.trafimov@bfa.ru |

## Банк БФА

197101, Санкт-Петербург,  
Петроградская наб., д. 36, лит. А, б/ц «Линкор»  
Тел.: +7 (812) 458-54-54 (основной)  
Факс: +7 (812) 458-54-54  
mail@bfa.ru  
www.bfa.ru

### Аналитический отдел research@bfa.ru

|   |                                  |
|---|----------------------------------|
| <b>Дёмин Денис, CFA</b><br>начальник отдела                             | доб. 1284<br>d.demin@bfa.ru      |
| <b>Моисеев Алексей</b><br>заместитель начальника отдела                 | доб. 1286<br>a.moiseev@bfa.ru    |
| <b>Жданов Дмитрий</b><br>ведущий аналитик                               | доб. 1241<br>d.zhdanov@bfa.ru    |
| <b>Новожилов Яков</b><br>аналитик                                       | доб. 1222<br>j.novozhilov@bfa.ru |
| <b>Ониксимова Юлия</b><br>аналитик                                      | доб. 1281<br>j.oniximova@bfa.ru  |
| <b>Прудникова Людмила</b><br>специалист по финансовому<br>моделированию | доб. 1154<br>l.prudnikova@bfa.ru |

## Филиал «Павелецкий» Банка БФА в г. Москва

115054, Москва,  
Космодамианская наб., д. 52, строение 5, б/ц «Riverside Towers»  
Тел.: +7 (495) 662-63-63 (основной)  
Факс: +7 (495) 662-63-64  
moscow@bfa.ru

|  |                                  |
|--|----------------------------------|
| <b>Бортейчук Даниил</b><br>вице-президент, директор<br>представительства | доб. 1601<br>d.borteychuk@bfa.ru |
| <b>Горбунов Михаил</b><br>вице-президент                                 | доб. 1650<br>m.gorbunov@bfa.ru   |

## Клиентский отдел

client@bfa.ru

прямой +7 (812) 329 81 71

|   |                                  |
|---|----------------------------------|
| <b>Щекина Елена</b><br>начальник отдела | доб. 1874<br>e.schekina@bfa.ru   |
| <b>Кросс Анна</b><br>специалист         | доб. 1887<br>a.kross@bfa.ru      |
| <b>Карбанова Арина</b><br>специалист    | доб. 1873<br>a.karabanova@bfa.ru |

## Управление дилинга

|   |                                |
|---|--------------------------------|
| <b>Шевцов Павел</b><br>начальник управления | доб. 1195<br>p.shevtsov@bfa.ru |
|---|--------------------------------|

### Отдел продаж прямой +7 (812) 326 93 61

|   |                             |
|---|-----------------------------|
| <b>Кирко Константин</b><br>начальник отдела | доб. 1337<br>k.kirko@bfa.ru |
|---|-----------------------------|

### Отдел рынков акций прямой +7 (812) 329 81 92

|  |                                |
|--|--------------------------------|
| <b>Недумов Дмитрий</b><br>начальник отдела | доб. 1092<br>d.nedumov@bfa.ru  |
| <b>Широков Станислав</b><br>трейдер        | доб. 1053<br>s.shirokov@bfa.ru |

### Отдел товарных рынков прямой +7 (812) 329 81 98

|  |                                 |
|--|---------------------------------|
| <b>Народовый Роман</b><br>начальник отдела | доб. 1144<br>r.narodovyy@bfa.ru |
| <b>Казанцев Сергей</b><br>трейдер          | доб. 1168<br>s.kazantsev@bfa.ru |

## Отдел дилерских операций

|  |                               |
|--|-------------------------------|
| <b>Возный Алексей</b><br>Начальник отдела  | доб. 1010<br>a.voznyi@bfa.ru  |
| <b>Дзугаев Роман</b><br>главный специалист | доб. 1032<br>r.dzugaev@bfa.ru |

## Отдел денежного и валютного рынков

|  |                               |
|--|-------------------------------|
| <b>Тураев Дмитрий</b><br>Начальник отдела  | доб. 1157<br>d.turaev@bfa.ru  |
| <b>Олейник Павел</b><br>главный специалист | доб. 1098<br>p.oleynik@bfa.ru |

Настоящий документ подготовлен аналитическим отделом ОАО «Банк БФА» и носит исключительно информационный характер. Все оценки и мнения, высказанные в отчете, представляют собой независимое суждение аналитиков на дату выхода отчета. Вознаграждение авторов отчета ни прямым, ни косвенным образом не увязано с представленными в отчете точками зрения. ОАО «Банк БФА» оставляет за собой право изменять высказанные оценки и мнения в любое время без предварительного уведомления. Информация, содержащаяся в отчете, получена из источников, признаваемых нами достоверными, однако не существует никаких гарантий, что указанная информация является полной и точной, и, соответственно, она не должна рассматриваться как полная и точная. Мы оставляем за собой право не обновлять информацию на основе новых данных либо полностью отказаться от ее освещения. ОАО «Банк БФА» и его сотрудники могут инвестировать, выступать маркет-мейкером или совершать иные сделки в качестве принципала с инвестиционными инструментами, упомянутыми в настоящем отчете. ОАО «Банк БФА» проводит внутреннюю политику, направленную на предотвращение потенциальных конфликтов интересов. ОАО «Банк БФА» и его сотрудники не несут ответственности за прямой или косвенный ущерб, наступивший в результате использования настоящей публикации или ее содержания.