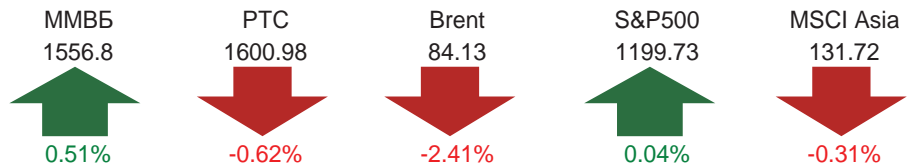
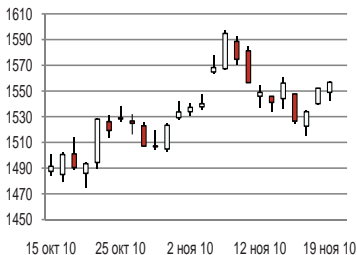


22 НОЯБРЯ 2010  
ПОНЕДЕЛЬНИК

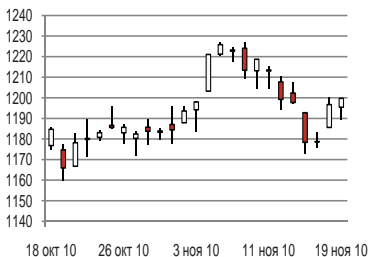


Примечание. Стрелки показывают изменение показателей за неделю.

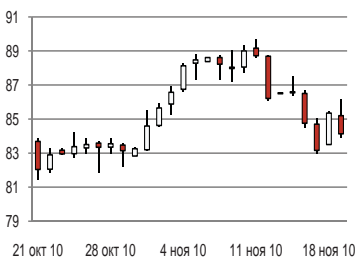
### Индекс ММВБ



### Индекс S&P500



### Нефть Brent



Динамика российского фондового рынка в значительной степени определяется двумя ключевыми факторами:

1. Настроения на американских фондовых биржах (индекс S&P500)
2. Движение цен на нефть (фьючерс на сорт Brent)

## ИТОГИ НЕДЕЛИ

**Поток разнонаправленных экономических новостей** на прошлой неделе заставил инвесторов понервничать. В центре внимания оказались две ключевые темы. Первая из них – долговые проблемы Ирландии. Негативная ситуация в банковской системе страны вызвала обеспокоенность всего Евросоюза, который настойчиво предложил Ирландии принять помощь и ввести меры по сокращению бюджетного дефицита путем повышения налогов. Это условие вызвало сопротивление руководства Ирландии, поскольку низкие налоги считаются одним из приоритетов. Такая неопределенность оказала давление на евро и вызвала продажи рискованных активов, однако затем, по мере роста уверенности в том, что помощь все же будет принята, европейская валюта принялась быстро восстанавливать позиции, а за ней и другие активы.

Также на повестке недели оказалась монетарная политика в Китае. После резкого роста инфляции, зафиксированного в октябре, инвесторы ожидали повышения ставок. Это отразилось на ценах на сырье, поскольку Китай является крупнейшим импортером. Стоимость нефти сорта Brent по итогам недели снизилась на 2,4% и составила \$84 за баррель. Под конец недели Китай действительно предпринял меры по ужесточению денежно-кредитной политики, повысив норму резервирования для банков. Однако инвесторы ожидали худшего сценария, и потери после новости были выкуплены.

По итогам недели американский индекс широкого рынка S&P500 продемонстрировал незначительное изменение и остался на отметке 1200 пунктов. Ведущие российские индикаторы закрылись по разные стороны от нулевой отметки: ММВБ прибавил 0,5%, PTC – снизился на 0,6%.

Несмотря на снижение цен на энергоносители, нефтегазовый сектор завершил неделю преимущественно в «зеленой» зоне. Газпром прибавил 0,3%. Монополист сообщил о росте выручки по РСБУ за 9 месяцев на 10,9% по сравнению с аналогичным периодом прошлого года. При этом компания понизила план добычи на 2010 год, что негативно отразилось на котировках. Лукойл и Новатэк подорожали на 0,8% каждый. Последний увеличил прибыль по РСБУ за 9 месяцев на 56%, выручку – на 35,7%. Кроме того, позитивно на котировках Новатэка отразилась информация о возможной продаже Газпромом 10% пакета акций компании. Бумаги Роснефти торговались хуже рынка и подешевели на 0,7%.

На фоне долговых проблем Еврозоны давление на себе испытывал финансовый сектор. Котировки ВТБ упали на 1,9%. Сбербанк при этом прибавил 0,9%. Поддержку ему оказала хорошая отчетность за 10 месяцев по РСБУ. Чистая прибыль компании за этот период выросла в 7,4 раза по сравнению с прошлым годом.

Металлургический сектор смотрелся увереннее рынка. Бумаги ПолиусЗолота подскочили на 8,8% на фоне отскока в ценах на драгоценные металлы. Полиметалл при этом укрепился на 1,8%. НЛМК подорожал на 7%, Северсталь и ММК прибавили 2,6% и 2,4% соответственно. Поддержку сектору оказала позитивная отчетность Evraz Group, которая увеличила выручку за 9 месяцев на 35% по сравнению с аналогичным периодом прошлого года.

## ПРОГНОЗ

**Снижение напряженности** помогло российскому рынку скорректироваться на прошлой неделе. Тем не менее, проблемы пока остались нерешенными, а коррекционный отскок подошел к уровню 50% от снижения. В связи с этим мы не исключаем продолжения нисходящего движения на этой неделе. Ключевые поддержки по ММВБ располагаются на уровнях 1540 и 1500 пунктов. Однако даже при этом до линии поддержки восходящего тренда остается расстояние, что говорит пока в пользу «быков». Макростатистика на неделе будет смещена на первую половину в связи с празднованием Дня Благодарения в США. Наибольшая активность придется на вторник и среду, когда будут опубликованы наиболее важные данные. Кроме того, на неделе получит продолжение ситуация с Ирландией, конкретные условия и размер помощи для которой еще не определены.

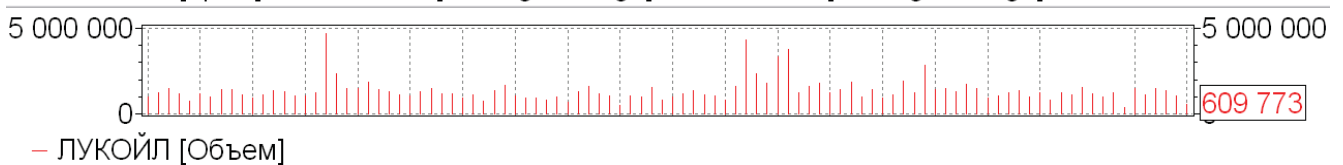
# ТЕХНИЧЕСКИЙ АНАЛИЗ

## ЛУКОЙЛ

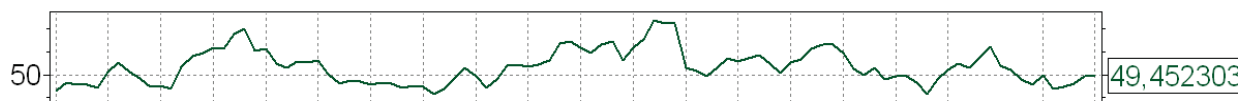
Технические индикаторы рассчитаны по дневным данным



— ЛУКОЙЛ [Moving Average] — ЛУКОЙЛ [Moving Average]  
 — ЛУКОЙЛ [Цена] — ЛУКОЙЛ [Moving Average] — ЛУКОЙЛ [Moving Average]



— ЛУКОЙЛ [Объем]



— ЛУКОЙЛ [RSI]

5	12	19	26	2	9	16	23	30	6	13	20	27	4	11	18	25	1	15	22
2010				Aug				Sep				Oct			Nov				

## ИНВЕСТИЦИОННЫЕ РЕКОМЕНДАЦИИ

### Ключевые уровни

Поддержка	1740, 1690
Сопротивление	1800

### Индикаторы

Комбинация MA5-13	Слабый - продажа
Комбинация MA13-21	Слабый - продажа
Комбинация MA21-55	Слабый - покупка
RSI	Нейтральный

Индикаторы:

**MA - Комбинации скользящих средних** - трендовый индикатор. Скользящие средние рассчитываются по разному количеству периодов, что определяет порядок средней. Средние более высокого порядка сильно сглаживают движение акции, низкого - меньше. Если средняя низкого порядка пересекает среднюю более высокого порядка вверх, то это служит сигналом на покупку. Покупать рекомендуется, пока средняя низкого порядка находится выше средней высокого порядка. Аналогичная логика действительна для продаж, когда средняя низкого порядка находится под средней высокого порядка.

**RSI - индекс относительной силы.** Значения индекса колеблются в интервале 0-100. Значения выше 70 означают «перекупленность» бумаги и являются сигналом к продаже. Значения ниже 30 означают «перепроданность» и служат сигналом к покупке.

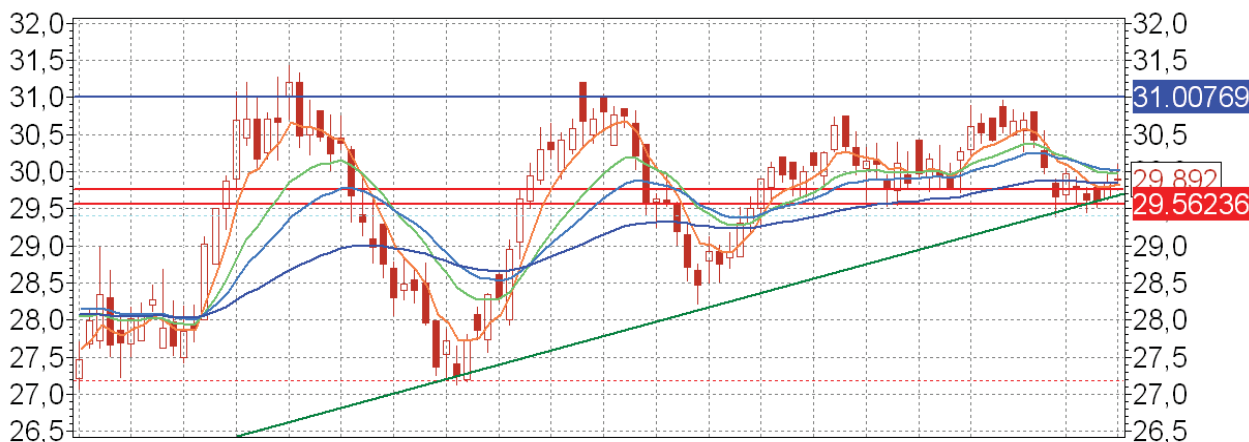
### Комментарий

Неуверенная динамика Лукойла на прошедшей неделе выразилась в пробое уровня долгосрочного восходящего тренда, однако затем бумага восстановила позиции и вернулась в его границы. Негативным сигналом для Лукойла служит формация «тройная вершина», образовавшаяся на дневных графиках. Ориентиром при этом сценарии служат поддержки в районе 1690-1700 пунктов. Их пробой вызовет волну продаж. Пока же Лукойл смотрит вверх, цель - 1800 пунктов, а поддержкой выступает линия восходящего тренда, которая проходит на уровне 1740 пунктов.

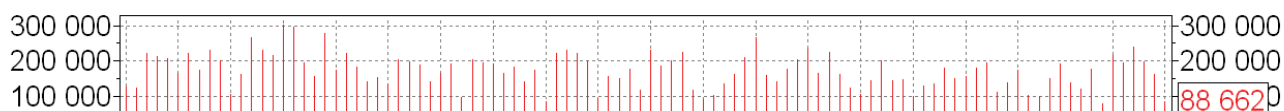
# ТЕХНИЧЕСКИЙ АНАЛИЗ

## СУРГУТНЕФТЕГАЗ

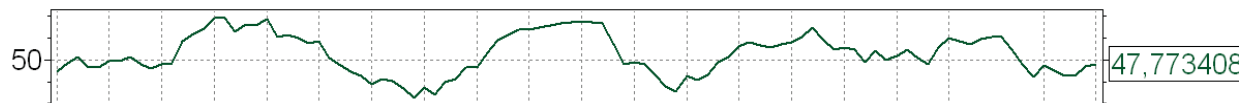
Технические индикаторы рассчитаны по дневным данным



- Сургнфгз [Moving Average] — Сургнфгз [Moving Average]
- Сургнфгз [Цена] — Сургнфгз [Moving Average] — Сургнфгз [Moving Average]



- Сургнфгз [Объем]



- Сургнфгз [RSI]

5	12	19	26	2	9	16	23	30	6	13	20	27	4	11	18	25	1	15	22
2010				Aug				Sep				Oct				Nov			

## ИНВЕСТИЦИОННЫЕ РЕКОМЕНДАЦИИ

### Ключевые уровни

Поддержка	29,6
Сопротивление	31

### Индикаторы

Комбинация MA5-13	Слабый - продажа
Комбинация MA13-21	Средний - продажа
Комбинация MA21-55	Слабый - покупка
RSI	Нейтральный

Индикаторы:

**MA - Комбинации скользящих средних** - трендовый индикатор. Скользящие средние рассчитываются по разному количеству периодов, что определяет порядок средней. Средние более высокого порядка сильно сглаживают движение акции, низкого - меньше. Если средняя низкого порядка пересекает среднюю более высокого порядка вверх, то это служит сигналом на покупку. Покупать рекомендуется, пока средняя низкого порядка находится выше средней высокого порядка. Аналогичная логика действительна для продаж, когда средняя низкого порядка находится под средней высокого порядка.

**RSI - индекс относительной силы.** Значения индекса колеблются в интервале 0-100. Значения выше 70 означают «перекупленность» бумаги и являются сигналом к продаже. Значения ниже 30 означают «перепроданность» и служат сигналом к покупке.

### Комментарий

Бумаги Сургутнефтегаза на прошедшей неделе консолидировались вблизи уровня поддержки 29,6 руб. Акции пока находятся выше уровня долгосрочной поддержки, что является сигналом на покупку. Осциллятор RSI дает нейтральный сигнал и не противоречит открытию длинных позиций. При позитивном развитии событий целью бумаги выступает уровень 31 руб. Поддержка 29,6 руб.

# ТЕХНИЧЕСКИЙ АНАЛИЗ

## ГАЗПРОМ



### Индикаторы

Комбинация MA5-13	Сильный - покупка
Комбинация MA13-21	Слабый - покупка
Комбинация MA21-55	Слабый - покупка
RSI	Нейтральный

## ВТБ



### Индикаторы

Комбинация MA5-13	Слабый - покупка
Комбинация MA13-21	Слабый - покупка
Комбинация MA21-55	Слабый - покупка
RSI	Нейтральный

## РУСГИДРО



### Индикаторы

Комбинация MA5-13	Слабый - продажа
Комбинация MA13-21	Средний - продажа
Комбинация MA21-55	Средний - продажа
RSI	Нейтральный

## РОСНЕФТЬ



### Индикаторы

Комбинация MA5-13	Слабый - продажа
Комбинация MA13-21	Слабый - покупка
Комбинация MA21-55	Слабый - покупка
RSI	Нейтральный

# ТЕХНИЧЕСКИЙ АНАЛИЗ

## НОРНИКЕЛЬ



### Индикаторы

Комбинация MA5-13	Средний - покупка
Комбинация MA13-21	Слабый - покупка
Комбинация MA21-55	Средний - покупка
RSI	Слабый - продажа

## МТС



### Индикаторы

Комбинация MA5-13	Слабый - покупка
Комбинация MA13-21	Слабый - покупка
Комбинация MA21-55	Слабый - покупка
RSI	Нейтральный

## ГАЗПРОМНЕФТЬ



### Индикаторы

Комбинация MA5-13	Слабый - покупка
Комбинация MA13-21	Слабый - покупка
Комбинация MA21-55	Средний - покупка
RSI	Слабый - продажа

## СБЕРБАНК



### Индикаторы

Комбинация MA5-13	Слабый - продажа
Комбинация MA13-21	Слабый - покупка
Комбинация MA21-55	Слабый - покупка
RSI	Нейтральный

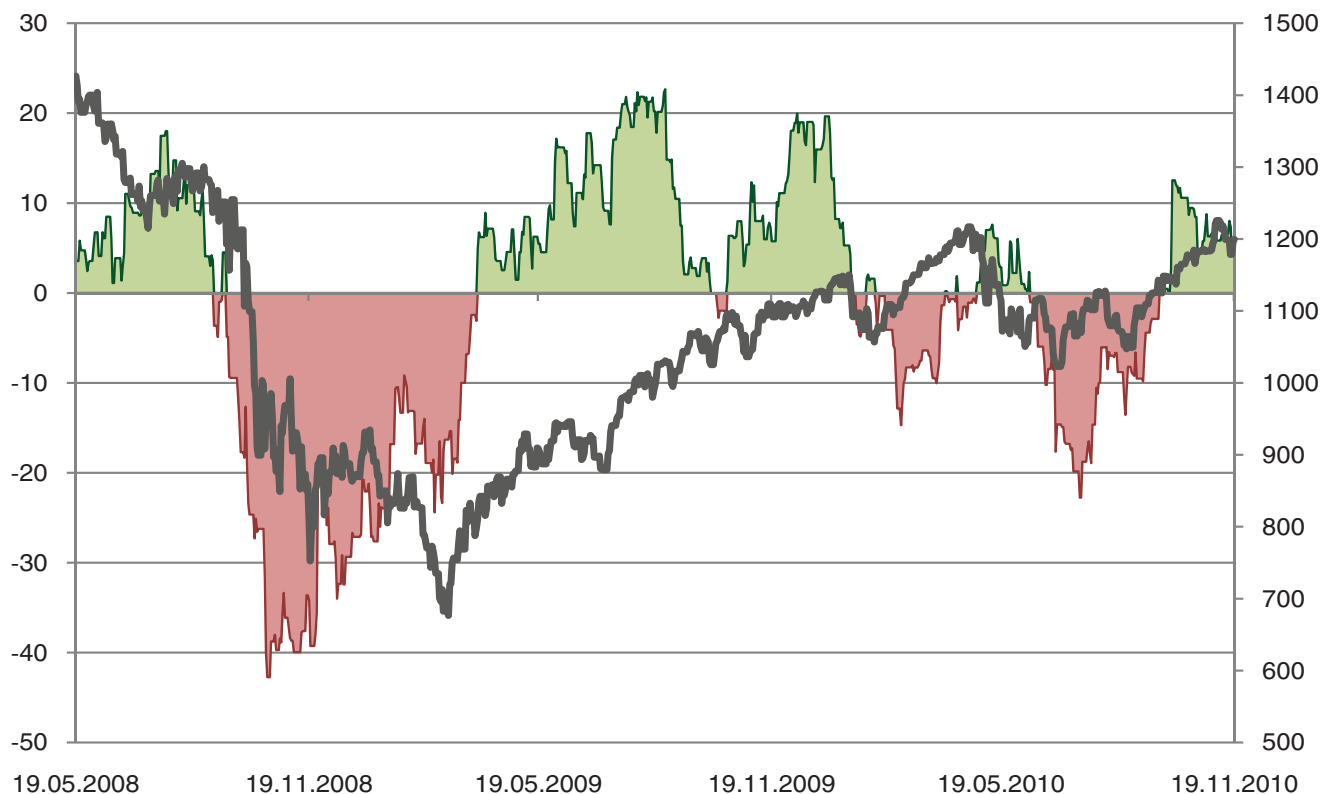
# ЭКОНОМИЧЕСКАЯ СТАТИСТИКА

Основные события на неделю 23.11-26.11

Дата	Время	Страна/ Регион	Индикатор	Период	Прогноз	Прежнее
23 ноября	10:00	Германия	ВВП	III квартал 2010 года	н/д	0,70%
23 ноября	11:58	Еврозона	Индекс деловой активности в промышленности	ноябрь	54,5	54,1
23 ноября	11:58	Еврозона	Индекс деловой активности в сфере услуг	ноябрь	53,1	53,2
23 ноября	15:00	Германия	Индекс потребительского доверия GfK	декабрь	5	4,9
23 ноября	16:30	США	ВВП (вторая оценка)	III квартал 2010 года	2,30%	2%
23 ноября	16:30	США	Дефлятор ВВП (вторая оценка)	III квартал 2010 года	2,30%	2,30%
23 ноября	18:00	США	Продажи на вторичном рынке жилья, млн. шт.	октябрь	455	453
24 ноября	12:30	Великобритания	ВВП	III квартал 2010 года	0,80%	0,80%
24 ноября	16:30	США	Заказы на товары длительного пользования	октябрь	565000	539000
24 ноября	16:30	США	Первичные обращения за пособиями по безработице	за неделю до 20 ноября	н/д	439000
24 ноября	16:30	США	Личные доходы	октябрь	0,40%	-0,10%
24 ноября	16:30	США	Личные расходы	октябрь	0,40%	0,20%
24 ноября	16:30	США	Продажи новых домов	октябрь	320000	307000
24 ноября	17:55	США	Индекс потребительского доверия Мичиганского Университета	ноябрь	69,5	69,3
24 ноября	18:30	США	Запасы нефти за неделю, млн. барр	за неделю до 20 ноября	н/д	-7,29
24 ноября	22:00	США	Публикация протоколов заседания FOMC от 3 ноября			
25 ноября	02:50	Япония	Торговый баланс, млрд йен	октябрь	н/д	797
26 ноября	02:30	Япония	Индекс потребительских цен	октябрь	н/д	-0,60%

## ИНДЕКС «УДИВЛЕНИЙ»

Индекс «удивлений» составляется по данным макростатистики, публикуемой по экономике США. Индекс показывает насколько выходящие данные оказывались лучше или хуже прогнозов рынка. Данный индекс является опережающим индикатором, что можно пронаблюдать на графике, где представлен индекс S&P500. Кроме этого, можно отметить, что достижение индексом своих экстремумов говорит о назревающей коррекции на рынке, так как аналитики становятся излишне пессимистичны или оптимистичны.



Вышедшие на прошедшей неделе слабые данные по рынку недвижимости оказали негативное влияние на «индекс удивлений», однако индикатор сохранил позиции в «зеленой зоне», что пока не позволяет дать сигнал на продажу.

# ДИНАМИКА АКЦИЙ



Диаграмма показывает динамику акций индекса ММВБ за неделю. Площадь сектора соответствует доле бумаги в индексе, а цвет - процентному изменению цены акций.

# ДИНАМИКА АКЦИЙ

## ПАРЫ БУМАГ

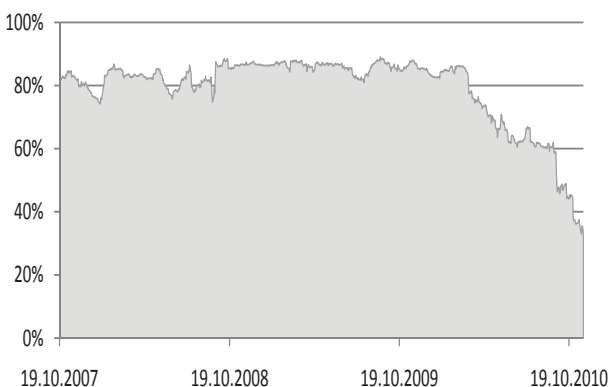
Динамика корреляции пары бумаг показывает насколько схожи движения их цен. Если значение близко к 100%, то одна бумага повторяет динамику другой, если значение приближается к 0%, то взаимосвязь между их движением не наблюдается.

Динамика спреда показывается изменение цены одной бумаги относительно другой. Если график возрастающий, то динамика первой бумаги опережает вторую. На графике представлена скользящая средняя для определения общей тенденции спреда. Если происходит резкое отклонения спреда от среднего значения, то вероятен обратный откат.

Под торговлей спредом подразумевается открытие короткой позиции по одной из бумаг, а длинной по второй. Если мы говорим о покупке спреда, то речь идет о покупке первой бумаги и одновременной продаже второй. Аналогично продажа спреда означает продажа первой бумаги и покупка второй. Если кривая спреда отклоняется от средней линии, то рекомендуется совершать сделку в направлении возврата к средней. Например, если спред находится под средней, то рекомендуется покупать спред, если над средней – продавать. Более сильный сигнал формируется, когда отклонение происходит в направлении противоположном движению средней линии. Например, если средняя растет, а спред находится под средней и движется вниз, то формируется сильный сигнал на покупку спреда. Напротив, если средняя снижается, а спред находится над ней, то это сильный сигнал на продажу спреда.

## РОСНЕФТЬ/ЛУКОЙЛ

Динамика корреляции

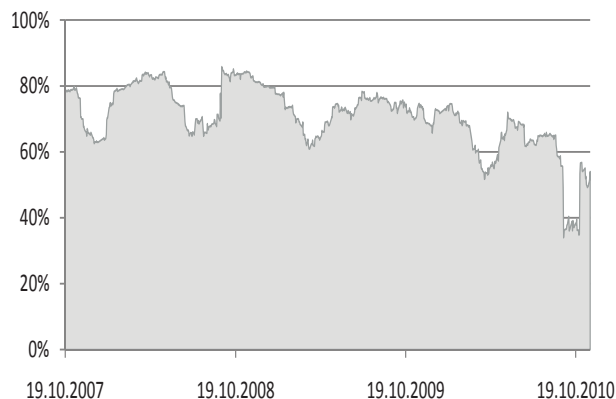


Динамика спреда



## ГАЗПРОМ/НОВАТЭК

Динамика корреляции



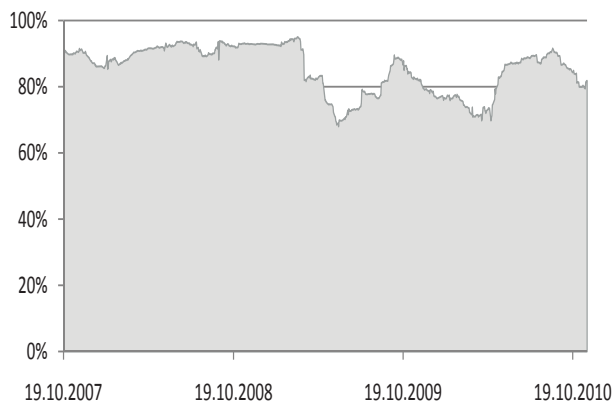
Динамика спреда



# ДИНАМИКА АКЦИЙ

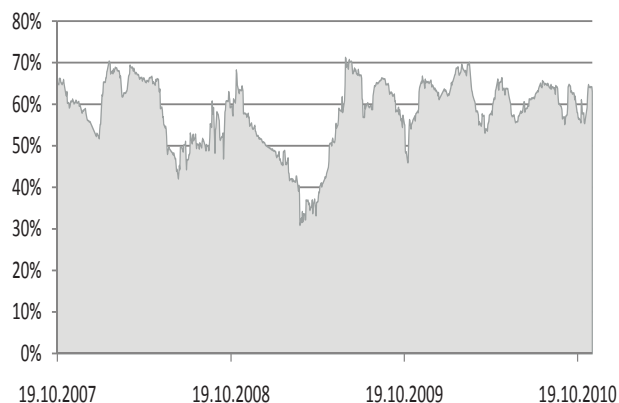
## СБЕРБАНК/СБЕРБАНК-П

Динамика корреляции

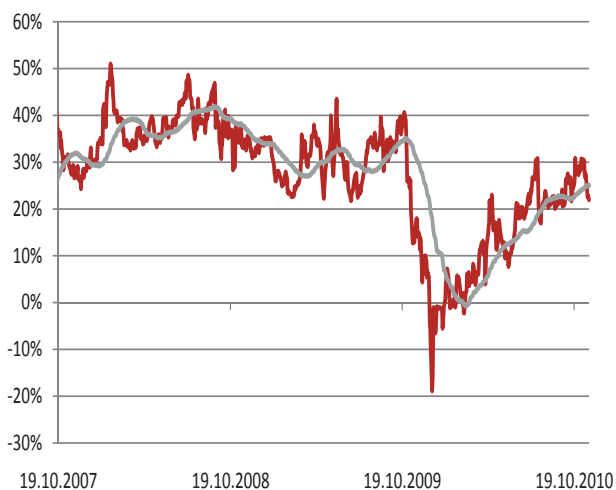


## НОРНИКЕЛЬ/НЛМК

Динамика корреляции



Динамика спреда



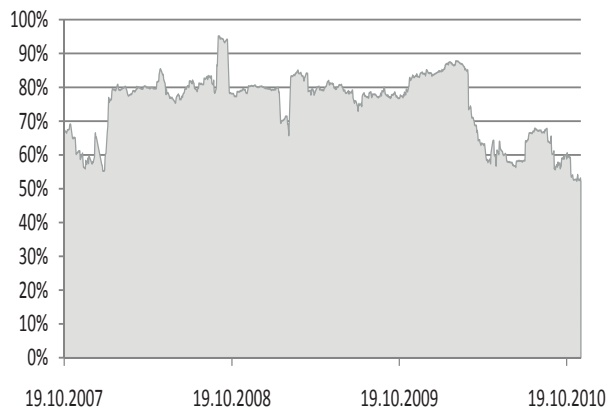
Динамика спреда



# ДИНАМИКА АКЦИЙ

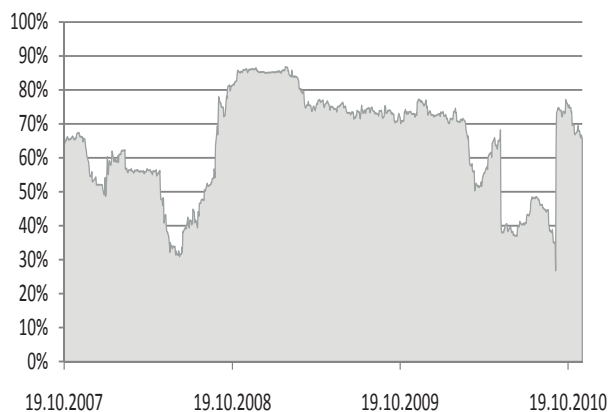
## РОСНЕФТЬ/СУРГУТНЕФТЕГАЗ

Динамика корреляции

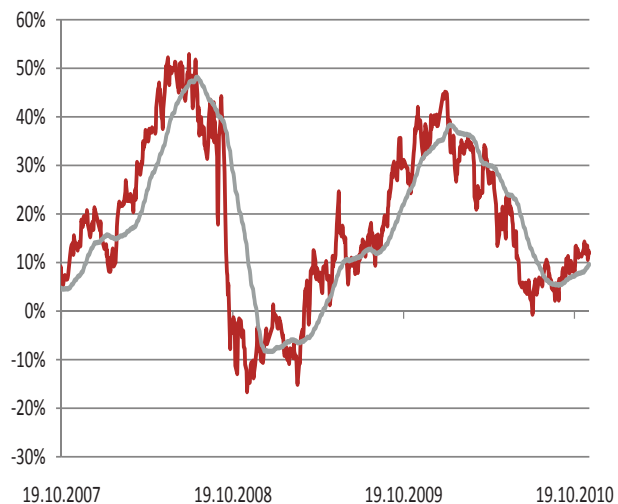


## ГАЗПРОМ/ГАЗПРОМНЕФТЬ

Динамика корреляции



Динамика спреда



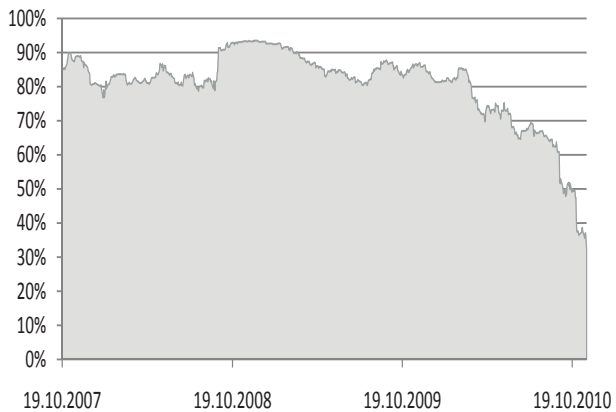
Динамика спреда



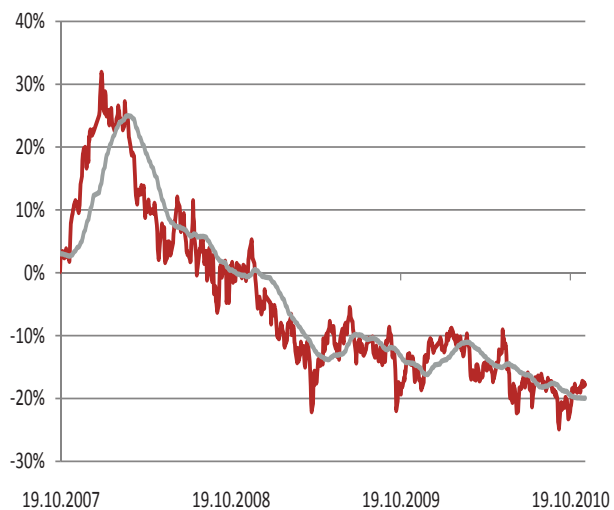
# ДИНАМИКА АКЦИЙ

## ГАЗПРОМ/ЛУКОЙЛ

Динамика корреляции

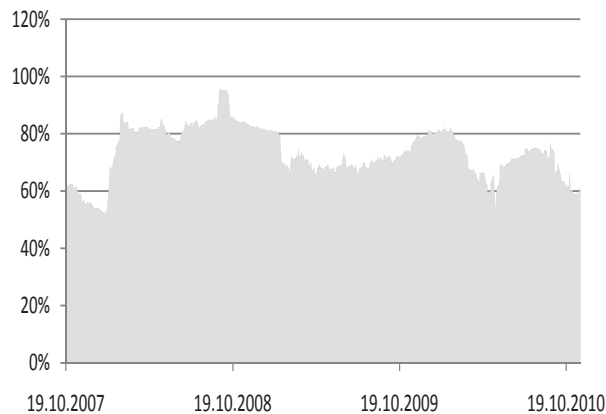


Динамика спреда

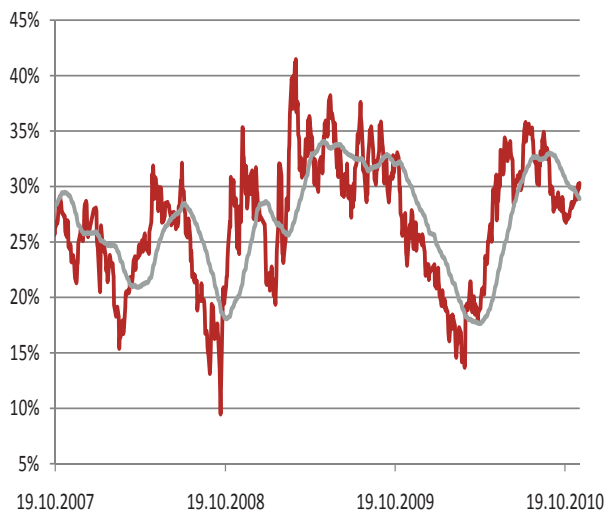


## СУРГУТНГ/СУРГУТНГ-П

Динамика корреляции



Динамика спреда



**ВАЖНАЯ ИНФОРМАЦИЯ.** Представленная в документе информация выражена с учетом ситуации на дату выхода материала. Настоящий документ и содержащиеся в нем сведения носят исключительно информативный характер. Настоящий материал не является предложением или советом по покупке либо продаже ценных бумаг и не должен рассматриваться как рекомендация подобного рода действий. Представленная информация подготовлена на основе источников, которые, по мнению автора данного аналитического обзора, являются надежными. Принимая во внимание вышесказанное, не следует полагаться исключительно на содержание данного документа в ущерб проведению независимого анализа. Аналитический отдел и сотрудники ЗАО «Финанс-Инвест» не несут ответственности за использование данной информации. Инвестиции в российскую экономику и ценные бумаги сопряжены с риском потери капитала. Исходя из этого, инвесторам рекомендуется проводить тщательную проверку финансово-экономической деятельности эмитентов перед принятием инвестиционного решения. Копирование и/или распространение настоящего материала, частично или полностью, без письменного разрешения ЗАО «Финанс-Инвест» категорически запрещено.

---

**ВАЖНАЯ ИНФОРМАЦИЯ.** Настоящий обзор не содержит предложений по совершению инвестиций и выражает наше субъективное мнение. Несмотря на то, что мы прикладываем значительные усилия, чтобы сделать информацию как можно более достоверной и полезной, мы не претендуем на ее исчерпывающую полноту и абсолютную точность. Приведенные показатели не обязательно могут служить ориентиром для оценки будущей результативности инвестиций. Мы напоминаем о необходимости комплексного анализа при принятии инвестиционных решений.

Все мнения и прогнозы, содержащиеся в настоящем документе, отражают собственную позицию авторов. Это мнение может не совпадать с позицией АЗИПИ. Ассоциация защиты информационных прав инвесторов гарантирует, что никакие компании, упоминающиеся в настоящем документе, не совершали денежных или иных компенсаций в пользу Ассоциации за участие в обзоре.

Никакая часть информации, содержащейся в настоящем документе, не может воспроизводиться, передаваться, распространяться, публиковаться или использоваться без письменного разрешения Ассоциации защиты информационных прав инвесторов.