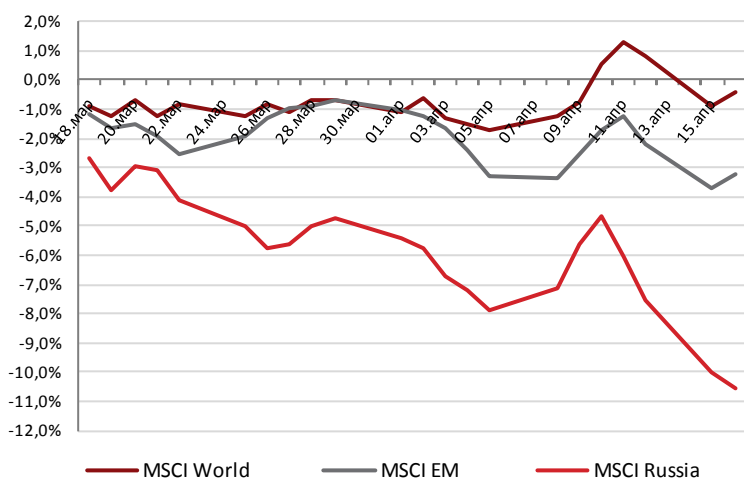


Динамика месячной доходности индексов MSCI



Источник: Bloomberg

Индекс	Страна	Закр.	Изм.	
			1D	5D
MMBБ	Россия	1338,43	0,24%	-3,42%
PTC	Россия	1336,46	0,67%	-4,91%
DJIA	США	14547,51	0,07%	-2,14%
S&P500	США	1555,25	0,88%	-2,11%
FTSE100	Великобритания	6243,67	0,69%	-1,53%
DAX	Германия	7459,96	-0,18%	-3,68%
CAC40	Франция	3651,96	1,46%	-2,07%
Nikkei225	Япония	13316,48	0,73%	-1,25%
Hang Seng	Гонконг	22013,57	2,33%	-0,34%
KOSPI	Корея	1906,75	0,35%	-0,91%
Shanghai Composite	Китай	2244,64	2,14%	1,72%
BSE Sensex	Индия	19016,46	2,03%	1,52%
Bovespa	Бразилия	53928,92	1,44%	-1,88%

Индекс MMBБ	Закр.	Изм.		
		1D	5D	1M
MMBБ	1338	0,24%	-3,42%	-7,64%
MMBБ 10	3034	0,59%	-3,08%	-7,99%
Нефть и газ	2962	0,26%	-3,49%	-6,87%
Финансы	4041	0,96%	-3,45%	-10,43%
Металлургия	2223	1,30%	-3,51%	-12,23%
Телекоммуникации	1983	0,96%	-4,18%	-11,33%
Энергетика	1121	-1,63%	-8,60%	-28,13%
Химия и нефтехимия	7236	0,35%	-3,52%	-7,64%

Моисеев Алексей

+ 7 (812) 329 81 81 (доб. 1286)

a.moiseev@bfa.ru

www.bfa.ru

На рынках акций в течение недели преобладали негативные настроения. Снизились практически все индексы развитых рынков: в аутсайдерах немецкий DAX, более 2% потеряли основные американские индексы. Однако некоторые развивающиеся рынки чувствовали себя гораздо увереннее. В частности, в заметном «плюсе» по итогам недели индексы Индии и Китая.

На старте прошлой недели рискованные активы (особенно сырьевые товары) оказались под давлением после слабой статистики из Китая, снова поставившей под сомнение сроки разворота вверх экономики страны. Темпы роста ВВП замедлились в 1кв13 до 7,7% (в 4кв12 было 7,9%, консенсус-прогноз Reuters предполагал ускорение до 8,0%). Хуже прогнозов оказалась и динамика промпроизводства.

МВФ, согласно опубликованному во вторник отчету, снизил прогноз темпов роста мировой экономики на 2013 г до 3,3% (предыдущий прогноз, опубликованный в январе, предполагал 3,5%). При этом ожидается, что развитые экономики вырастут на 1,2%, развивающиеся – на 5,3% (январский прогноз 1,4% и 5,5% соответственно). Для России прогноз понижен на 0,3 п.п., до 3,4%.

В США темпы роста промпроизводства в марте превысили прогнозы, а цены потребителей снизились, подтверждая, что динамика инфляции пока не дает поводов для ужесточения политики ФРС. В то же время, выходящие в течение недели региональные индикаторы деловой активности были хуже ожиданий, а индекс опережающих индикаторов в марте неожиданно снизился на 0,1%.

Корпоративные отчеты американских компаний оказывали разнонаправленное влияние на рынок. Среди воспринятых позитивно – результаты Coca-Cola, Johnson & Johnson, Google и Microsoft. Среди не оправдавших ожидания – результаты Bank of America, Bank of New York Mellon, IBM. Котировки акций Apple (отчитывается 23.04 после закрытия торгов) оказались под давлением и-за слабых прогнозов одного из ее поставщиков.

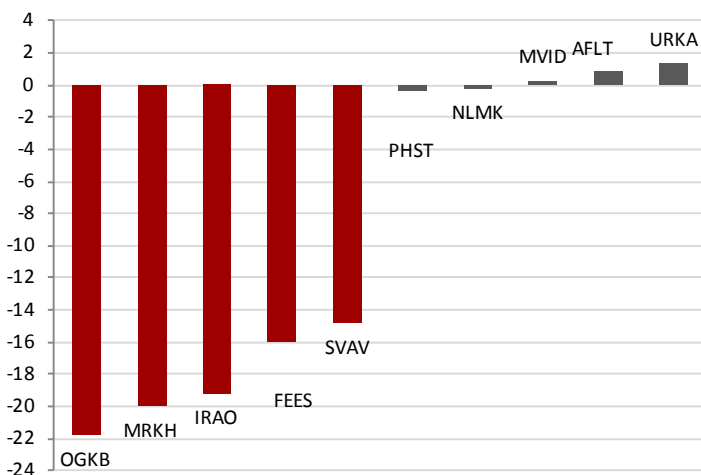
Российские фондовые индексы по итогам недели в числе аутсайдеров среди мировых индикаторов: в первой половине недели они снижались опережающими темпами, а отскок вверх во второй оказался незначительным. В отраслевом разрезе существенно хуже рынка выглядела электроэнергетика из-за продолжившихся распродаж в наиболее ликвидных акциях сектора. В первом эшелоне в аутсайдерах акции ВТБ, в «плюсе» по итогам недели – акции Уралкалия и префы Сбербанка.

ремьер-министр Д.Медведев, выступая в среду с отчетом о работе правительства в Госдуме, никаких конкретных новых мер по стимулированию экономического роста не анонсировал, отметив, что правительство предвидело замедление темпов развития «в контексте ситуации на мировых экономических рынках».



Уровни сопротивления	1355; 1380; 1410; 1440; 1470
Уровни поддержки	1330; 1280; 1250

Лидеры и аутсайдеры недели, индекс ММВБ (изменения в %)



Источник: Bloomberg

- Наш базовый прогноз не оправдался: индекс ММВБ не сумел удержаться на уровне минимумов второй половины прошлого года (1355 – 1360 пунктов), в середине недели отступив до следующей горизонтальной поддержки (1330 пунктов).
- Индекс дважды (в среду и пятницу) подходил к отметке 1330 пунктов, однако всерьез ее не протестировал. Попытки отскока (в четверг и в начале новой недели) останавливаются в районе 1350 – 1355 пунктов.
- Полагаем, что консолидация в диапазоне 1330 – 1355 пунктов может продолжиться в течение ближайших нескольких дней, прежде чем направление выхода из него определит дальнейшие перспективы. Более вероятным считаем выход вниз и продолжение среднесрочного нисходящего тренда.
- Корпоративная отчетность: 23.04 Магнит 1кв13 МСФО, ФСК ЕЭС 2012 г. МСФО; 24.04 Фосагро 2012 г. МСФО; 26.04 Дикси 2012 г. МСФО
- Закрытия реестров: 22.04 ПолюсЗолото, ФосАгро; 25.04 Новатэк, Уралкалий; 26.04 Северсталь;
- Годовые собрания акционеров: 26.04 Банк Санкт-Петербург, ТрансКонтейнер

S&P500

Закрытие недели: 1555

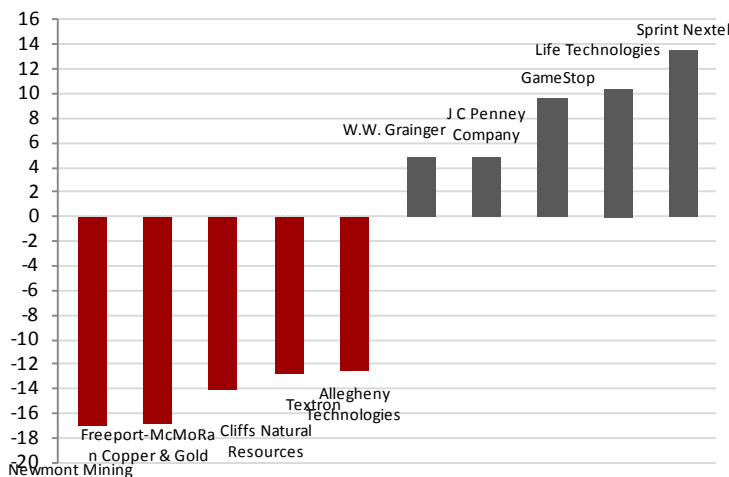
Прогноз: 1550



Уровни сопротивления	1563; 1575; 1593
Уровни поддержки	1540; 1520; 1500; 1485; 1460

- S&P 500 в четверг закрылся на минимуме более чем за месяц (1541,61), но выше горизонтальной поддержки 1540 пунктов, а в пятницу отыграл часть потерь, отскочив до 1555 пунктов. Таким образом, наш прогноз о консолидации на уровнях, достигнутых в начале недели, оправдался.

Лидеры и аутсайдеры недели, индекс S&P500 (изменения в %)



- На минимуме прошлой недели глубина коррекции составила около 50% от роста марта – начала апреля. При этом в районе 1540 пунктов поддержкой для S&P 500, помимо горизонтального уровня, выступает и линия восходящего тренда через минимумы 4кв12.
- Полагаем, что на этой неделе при поддержке корпоративных результатов и в ожидании данных по ВВП S&P500 может снова остаться в консолидации выше 1540 пунктов. Однако в дальнейшем пробой этой поддержки и углубление коррекции (следующая цель в районе 1500 пунктов) считаем более вероятными, чем возвращение к недавнему историческому максимуму.
- Основная макроэкономическая статистика: продажи недвижимости (22.04 вторичный рынок, 23.04 первичный рынок); 24.04 заказы на товары длительного пользования; 25.04 еженедельные данные по рынку труда; 25.04 первая оценка ВВП США за 1кв13.

Источник: Bloomberg

Динамика акций индекса ММВБ

Бумага	Закрытие руб.	Оборот тыс. руб.	Изменение			Относительно минимума	Относительно максимума
			5D	YTD	1M	52 нед.	
Сбербанк России, ао	96,35	98 945 540	-6,80%	2,69%	2,73%	26,75%	14,40%
Газпром, ао	120,20	81 055 787	-4,47%	-16,18%	-28,89%	0,23%	29,91%
Банк ВТБ, ао	0,04	26 482 644	-9,18%	-18,98%	-32,06%	0,18%	34,21%
Лукойл, ао	1881,70	21 049 206	-1,79%	-5,37%	6,59%	22,39%	8,27%
НК Роснефть, ао	214,67	18 163 251	-3,83%	-20,93%	1,14%	13,43%	22,50%
ГМК Норильский Никель, ао	4981,00	17 780 033	-5,45%	-12,39%	-3,84%	9,04%	19,92%
Сбербанк России, ап	70,19	15 694 300	-5,66%	1,77%	-3,95%	28,11%	15,19%
Уралкалий, ао	233,25	13 725 738	1,34%	-0,28%	7,14%	14,47%	15,78%
Сургутнефтегаз, ао	27,73	11 555 610	-6,55%	0,71%	-3,78%	12,31%	16,05%
ФСК ЕЭС, ао	0,10	10 990 159	-15,99%	-47,72%	-64,49%	3,65%	64,90%
Северсталь, ао	243,90	9 927 529	-8,64%	-35,52%	-37,63%	2,15%	45,62%
Сургутнефтегаз, ап	21,20	8 185 635	-2,51%	6,51%	11,64%	62,84%	9,02%
РусГидро, ао	0,45	6 807 715	-9,28%	-36,67%	-54,65%	2,22%	57,42%
АК Транснефть, ап	63565,00	6 789 419	-3,40%	-7,99%	3,54%	58,26%	11,95%
Холдинг МРСК, ао	1,07	5 365 129	-19,96%	-42,21%	-60,56%	0,71%	61,70%
Новолипецкий металлургический комбинат, ао	50,67	4 641 971	-0,18%	-19,51%	-21,87%	8,24%	29,49%
Ростелеком, ао	106,24	4 255 397	-9,17%	-13,16%	-23,26%	5,23%	26,05%
Магнит, ао	6329,20	4 072 440	-0,52%	33,09%	74,04%	99,03%	2,00%
Мобильные ТелеСистемы, ао	263,00	3 946 061	-3,52%	5,20%	11,22%	28,11%	10,70%
Татнефть, ао	176,11	3 675 794	-7,24%	-18,81%	-0,40%	22,07%	21,57%
НОВАТЭК, ао	303,46	3 544 901	-2,34%	-11,05%	-18,12%	14,17%	21,47%
Мечел, ао	117,10	2 535 922	-13,99%	-41,48%	-54,04%	6,86%	54,58%
ИНТЕР РАО ЕЭС, ао	0,01	2 361 525	-19,20%	-54,08%	-59,74%	1,34%	61,28%
ММК, ао	7,02	1 627 781	-8,04%	-33,58%	-45,30%	3,28%	46,19%
Аэрофлот, ао	52,61	1 292 719	0,81%	16,63%	10,02%	38,08%	12,26%
Ростелеком, ап	75,96	1 129 124	-9,28%	-18,22%	-20,36%	6,47%	31,46%
Распадская, ао	40,59	1 051 116	-9,61%	-30,47%	-60,26%	5,55%	61,59%
Э.ОН Россия, ао	2,41	699 960	-6,36%	-8,39%	-11,80%	17,65%	19,46%
ОГК-2, ао	0,24	574 090	-21,77%	-31,75%	-65,87%	4,54%	66,70%
АФК Система, ао	25,00	352 190	-3,35%	-2,05%	-2,85%	19,23%	12,30%
Татнефть, ап	99,17	367 964	-6,72%	-6,59%	1,66%	33,92%	12,34%
АК АЛРОСА, ао	31,60	302 425	-0,62%	6,67%	7,42%	46,65%	9,72%
Акрон, ао	1162,50	305 930	-12,06%	-17,01%	-17,31%	18,26%	25,47%
Башнефть, ап	1260,70	273 414	-7,20%	-9,62%	-5,56%	22,55%	21,84%
МОСТОТРЕСТ, ао	43,50	291 089	-5,95%	-21,76%	0,00%	1,08%	26,00%
Группа Компаний ПИК, ао	58,01	260 693	-1,86%	-12,46%	-18,89%	7,49%	23,45%
Компания М.видео, ао	242,50	263 053	0,28%	0,21%	-4,52%	27,91%	18,56%
Мосэнерго, ао	1,14	245 966	-5,69%	-14,20%	-36,21%	0,43%	38,48%
Московская биржа ММВБ-РТС	130,10	204 683	-1,78%	-26,55%	-36,46%	2,81%	36,94%
РУСАЛ, рдр	158,83	194 359	-3,01%	-14,69%	-23,06%	11,84%	26,44%
ФосАгро, ао	1233,90	179 924	-5,93%	-1,76%	26,96%	52,91%	18,28%
Мечел, ап	63,94	155 430	-14,74%	-45,87%	-67,62%	3,15%	70,66%
Башнефть, ао	1922,40	154 561	-4,06%	7,36%	12,15%	30,32%	21,26%
ДИКСИ Групп, ао	376,84	130 700	-2,66%	-4,65%	5,10%	44,34%	19,61%
Фармстандарт, ао	2020,00	106 244	-0,39%	23,08%	13,34%	60,67%	6,18%
СОЛЛЕРС, ао	630,90	84 549	-14,81%	-8,25%	28,28%	77,34%	24,30%
Группа ЛСР, ао	517,80	77 370	-4,36%	-7,91%	-24,00%	5,16%	28,54%
Новороссийский морской торговый порт, ао	2,80	69 992	-8,73%	2,80%	-8,55%	27,39%	25,25%
Корпорация ВСМПО-АВИСМА, ао	5500,00	67 221	-10,66%	-18,74%	0,97%	28,10%	22,99%
МОЭСК, ао	1,31	32 949	-8,10%	-10,53%	-7,97%	20,25%	24,47%

Календарь годовых собраний акционеров

Компания	Дата собрания***	Дата закрытия реестра***	Дивиденды*		Доходность**	
			ао	ап	ао	ап
Башнефть	29 июн	15 май	100	100	5,29%	8,30%
Газпром	28 июн	13 май	5,99		4,97%	
Газпром нефть	8 июн	24 апр	9,3		6,92%	
Казаньоргсинтез	24 апр	15 мар	0,5353	0,25	8,00%	8,25%
ЛУКОЙЛ	24 июн	11 май	50/90		4,75%	
Нижнекамскнефтехим	18 апр	2 мар	2,78	2,78	9,69%	11,10%
НОВАТЭК	21 мар	25 апр	3,86/6,86		2,23%	
Роснефть	20 июн	6 май	8,05		3,77%	
Сургутнефтегаз	29 июн	14 май	0,41	1,48	1,52%	6,96%
Татнефть	28 июн	13 май	8,62	8,62	4,87%	8,70%
ТНК-ВР	28 июн	14 май	9,3	9,3	20,90%	28,17%
Транснефть	25 июн	24 май	519	685		1,08%
EVRAZ plc	18 июн	8 июн	\$0/0,11			
Nord Gold	4 июн	14 июн	0,118		3,81%	
Polymetal International	13 июн	18 май	\$0,31/0,7			
АЛРОСА			1,13		3,53%	
АЛРОСА-Нюрба	15 июн	27 апр	750/6750		12,32%	
Ашинский МЗ	22 июн	3 май	Не выплачивать		0,00%	
ВСМПО Ависма	29 июн	24 май	39,8		0,77%	
Лензолото	14 май	31 мар	1,83/160	3,94/285,5	2,87%	17,04%
ММК	24 май	8 апр	0/0,28		3,65%	
НЛМК	30 май	10 апр	0,82		1,66%	
НорНикель	29 июн	24 май	250		5,09%	
Полус Золото	28 май	22 апр	0/26,23		2,84%	
Распадская	27 май	8 апр	Не выплачивать		0,00%	
Северсталь	13 июн	26 апр	1,89/10,66		4,48%	
ТМК	26 июн	19 май	0,9/2,4		2,93%	
Южный Кузбасс			Не выплачивать		0,00%	
Красноярскэнергообл	29 июн	25 май	0,4273	0,4273	10,55%	11,55%
Мосэнерго	20 июн	15 май	0,046		13,45%	
Нижегородская СК	16 май	9 апр	52,39/132,66	52,39/132,66	19,68%	19,62%
Пермская ЭСК	31 май	23 апр	4,96		8,08%	
МРСК Центра и Приволжья			0,0013		1,03%	
МРСК Центра			0,0127		3,52%	
МРСК Волги			0,0011		2,43%	
МРСК Урала			0,002		1,29%	
МОЭСК			0,0266		1,97%	
Мосэнерго	19 июн	12 май	0,023		2,01%	
ОГК-2			0,0034		1,45%	
ТГК-1	18 июн	2 май	0,000043		0,75%	
Э.ОН Россия	29 июн	14 май	0,075		3,13%	
ЛСР	5 апр	18 фев	20		2,92%	
Globaltrans	19 апр		\$0,7		4,35%	
Аэрофлот	24 июн		2,41		4,59%	
НМТП	17 июн	28 апр	0,02362		0,81%	
СОЛЛЕРС			52,52		8,39%	
ТрансКонтейнер	26 апр	26 мар	86,67			
Акрон	30 май	11 апр	28/74		5,61%	
КуйбышевАзот	26 апр	11 мар	1,25/3,25	1,25/3,25	3,25%	5,98%
Уралкалий	4 июн	25 апр	3,9/8,61		3,68%	
ФосАгро	10 июн	22 апр	19,9/83		6,78%	
АФК Система	21 май	30 июн	0,48		1,92%	
МТС	27 июн	10 май	6,87		2,65%	
Ростелеком	14 июн	28 апр	2,4	4,1	2,30%	3,92%
Таттелеком	26 апр	11 мар	0,0106		6,03%	
М.Видео	22 июн	16 май	0/30		12,32%	
Магнит	24 май	5 апр	55,02/81,35		1,34%	
Банк Санкт-Петербург	26 апр	7 мар	0,5	2	1,10%	1,03%
ВТБ	8 июн	26 апр	0,001294		2,98%	
Сбербанк России	31 май	11 апр	2,57	3,2	2,51%	4,41%
Номос-банк	29 май	17 апр	0	12:00:00 AM		

* в случае выплаты промежуточных дивидендов, дополнительно приведен суммарный размер дивидендов за год; красным выделены прогнозные значения, черным - анонсированные компанией.

** доходность рассчитывается с учетом суммарных дивидендов за год; до наступления даты отсечки учитывается цена закрытия последнего торгового дня.

*** красным выделены даты собрания и закрытия реестра в 2012 год, черным - анонсированные компанией на 2013 год.

Инвестиционная компания БФА

197101, Санкт-Петербург,
Петроградская наб., д. 36, лит. А, б/ц «Линкор»
Тел.: +7 (812) 329 81 81 (основной)
Факс: +7 (812) 329 81 80
info@bfa.ru
www.broker.bfa.ru

Отдел брокерских операций

Иванов Николай Начальник отдела	доб. 1235 n.ivanov@bfa.ru
Мишарев Андрей заместитель начальника отдела	доб. 1199 a.misharev@bfa.ru

Банк БФА

197101, Санкт-Петербург,
Петроградская наб., д. 36, лит. А, б/ц «Линкор»
Тел.: +7 (812) 458-54-54 (основной)
Факс: +7 (812) 458-54-54
mail@bfa.ru
www.bfa.ru

Аналитический отдел

Дёмин Денис начальник отдела	доб. 1284 d.demin@bfa.ru
Моисеев Алексей заместитель начальника отдела	доб. 1286 a.moiseev@bfa.ru
Жданов Дмитрий ведущий аналитик	доб. 1241 d.zhdanov@bfa.ru
Новожилов Яков аналитик	доб. 1222 j.novozhilov@bfa.ru
Ониксимова Юлия аналитик	доб. 1281 j.oniximova@bfa.ru
Яцкив Ксения специалист по финансовому моделированию	доб. 1154 k.yatskiv@bfa.ru

Клиентский отдел

client@bfa.ru
прямой +7 (812) 329 81 71

Лексина Елена начальник отдела	доб. 1196 e.leksina@bfa.ru
Щекина Елена ведущий специалист	доб. 1174 e.schekina@bfa.ru
Трафимов Павел специалист	доб. 1173 p.trafimov@bfa.ru
Кросс Анна специалист	доб. 1087 a.kross@bfa.ru

Отдел продаж

прямой +7 (812) 326 93 61

Кирко Константин начальник отдела	доб. 1337 k.kirko@bfa.ru
---------------------------------------------	-----------------------------

Отдел рынков акций

прямой +7 (812) 329 81 92

Геордиев Александр старший трейдер	доб. 1092 a.deordiev@bfa.ru
Широков Станислав трейдер	доб. 1053 s.shirokov@bfa.ru

Отдел товарных рынков

прямой +7 (812) 329 81 98

Народовый Роман начальник отдела	доб. 1144 r.narodovyy@bfa.ru
Казанцев Сергей трейдер	доб. 1168 s.kazantsev@bfa.ru

Настоящий документ подготовлен аналитическим отделом ОАО «Банк БФА» и носит исключительно информационный характер. Все оценки и мнения, высказанные в отчете, представляют собой независимое суждение аналитиков на дату выхода отчета. Вознаграждение авторов отчета ни прямым, ни косвенным образом не увязано с представленными в отчете точками зрения. ОАО «Банк БФА» оставляет за собой право изменять высказанные оценки и мнения в любое время без предварительного уведомления. Информация, содержащаяся в отчете, получена из источников, признаваемых нами достоверными, однако не существует никаких гарантий, что указанная информация является полной и точной, и, соответственно, она не должна рассматриваться как полная и точная. Мы оставляем за собой право не обновлять информацию на основе новых данных либо полностью отказаться от ее освещения. ОАО «Банк БФА» и его сотрудники могут инвестировать, выступать маркет-мейкером или совершать иные сделки в качестве принципала с инвестиционными инструментами, упомянутыми в настоящем отчете. ОАО «Банк БФА» проводит внутреннюю политику, направленную на предотвращение потенциальных конфликтов интересов. ОАО «Банк БФА» и его сотрудники несут ответственности за прямой или косвенный ущерб, наступивший в результате использования настоящей публикации или ее содержания.