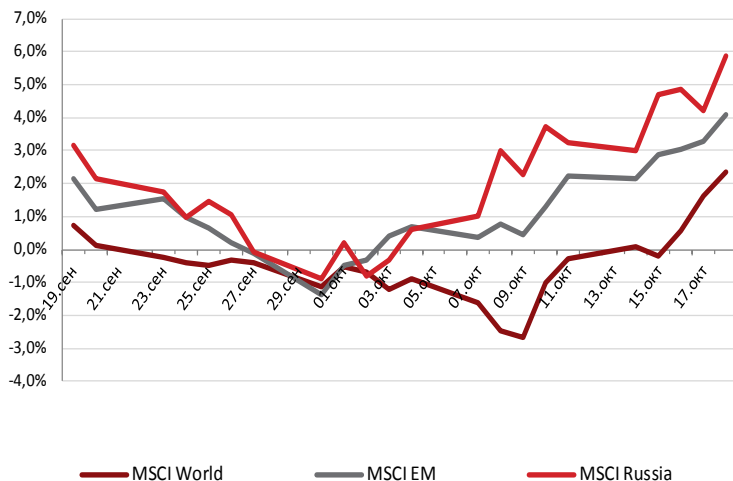


ДИНАМИКА ДОХОДНОСТИ ИНДЕКСОВ MSCI, ЗА МЕС.



| Индекс | Страна | Закр. | Изм. | |
|--------------------|----------------|----------|--------|--------|
| | | | 1D | 5D |
| MMVBБ | Россия | 1533,35 | 1,39% | 1,34% |
| PTC | Россия | 1516,62 | 1,66% | 2,68% |
| DJIA | США | 15399,65 | 0,18% | 1,07% |
| S&P500 | США | 1744,5 | 0,65% | 2,42% |
| FTSE100 | Великобритания | 6576,16 | 0,71% | 2,09% |
| DAX | Германия | 8865,1 | 0,60% | 1,61% |
| CAC40 | Франция | 4286,03 | 1,09% | 1,57% |
| Nikkei225 | Япония | 14561,54 | -0,17% | 2,58% |
| Hang Seng | Гонконг | 23340,1 | 1,06% | 1,69% |
| KOSPI | Корея | 2052,4 | 0,58% | 1,36% |
| Shanghai Composite | Китай | 2193,78 | 0,24% | -1,54% |
| BSE Sensex | Индия | 20882,89 | 2,29% | 3,01% |
| Bovespa | Бразилия | 55378,46 | 0,04% | 4,19% |

| Индекс ММВБ | Закр. | Изм. | | |
|------------------------|-------|-------|-------|--------|
| | | 1D | 5D | 1M |
| ММВБ | 1533 | 1,39% | 1,34% | 4,67% |
| ММВБ 10 | 3265 | 1,25% | 1,47% | 2,96% |
| Нефть и газ | 3624 | 1,57% | 0,87% | 5,18% |
| Финансы | 4960 | 0,85% | 1,01% | 5,90% |
| Металлургия | 2202 | 1,58% | 2,36% | -1,23% |
| Телекоммуникации | 2499 | 1,18% | 2,65% | 7,65% |
| Энергетика | 1093 | 0,84% | 1,33% | -4,26% |
| Химия и нефтехимия | 6289 | 0,57% | 0,64% | -0,55% |
| Потребительский сектор | 5977 | 0,66% | 1,18% | 5,15% |

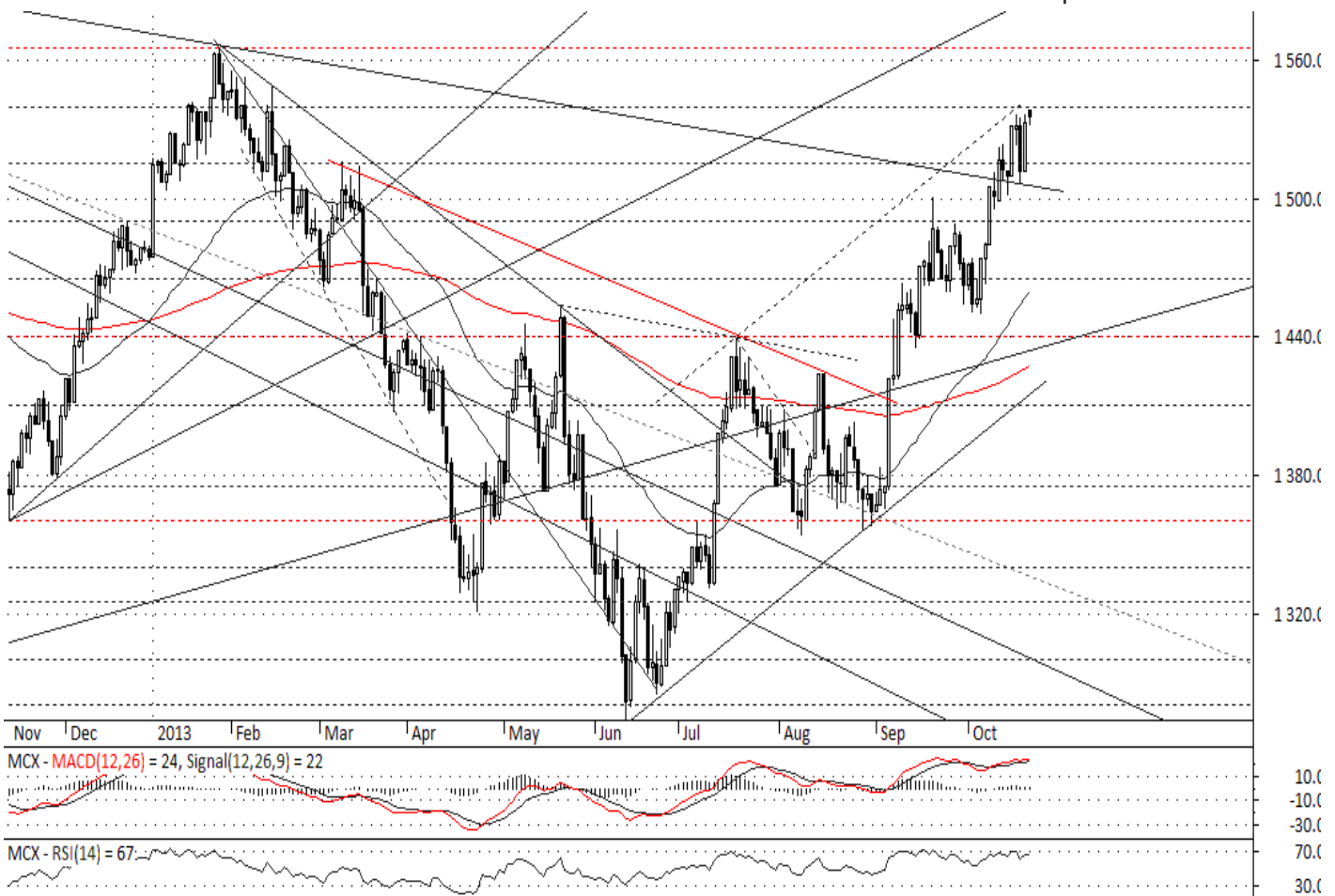
В фокусе внимания рынков акций в первой половине недели предсказуемо оставался бюджетно-долговой кризис США. Лидеры сенатских фракций еще в понедельник объявили о том, что компромисс почти найден, однако в итоге очередное временное решение (бюджет до середины января, повышение потолка госдолга до уровня, который может быть достигнут к февралю) было оформлено только во среду, за считанные часы до «дедлайна».

На фоне продолжающихся в Вашингтоне переговоров рынки акций в первой половине недели демонстрировали нерешительную и разнонаправленную динамику (впрочем, без каких-либо признаков паники). После снятия формального риска дефолта США на рынках акций были попытки фиксации прибыли, однако развития они не получили, и большинство индикаторов зафиксировали уверенный «плюс» по итогам недели. Американский S&P 500 и немецкий DAX обновили исторические максимумы.

Развивающиеся рынки в среднем выглядели несколько хуже развитых, в основном за счет отстающей динамики азиатских индексов. В частности, снизился в середине недели и не смог отыграть потери позже китайский Shanghai Composite (-1,54%). Согласно данным, опубликованным в пятницу, темпы роста ВВП Китая в 3кв13 ускорились до 7,8% г/г. В то же время, динамика розничных продаж в сентябре (+13,3%г/г) лишь немногим выше, чем месяцем ранее, и ниже прогнозов. Российский рынок в долларовом выражении вырос практически вровень с развитыми (MSCI Russia +2,55%, MSCI World +2,62%).

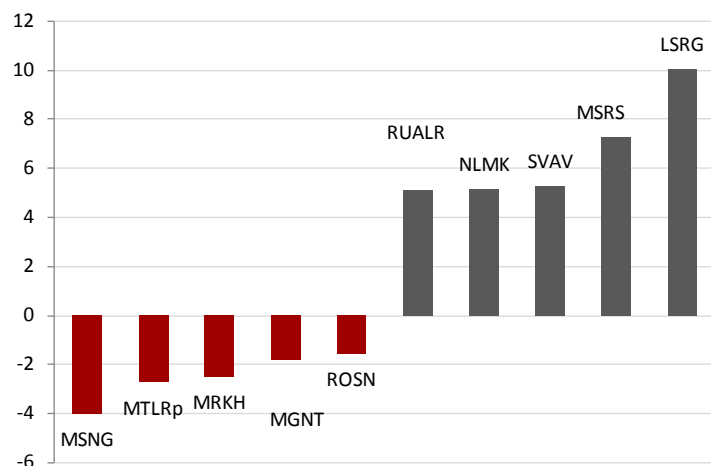
На фоне паузы в политической мелодраме фокус внимания инвесторов сместился на корпоративную отчетность американских компаний. Разочаровала инвесторов отчетность Goldman Sachs и IBM, но лучше ожиданий отчитались Google, General Electric, Morgan Stanley. В целом сезон отчетностей в США пока идет неоднозначно. По данным Reuters по состоянию на пятницу из уже отчитавшихся компаний из базы расчета S&P500 прибыль выше ожиданий у 62,2%, а выручка – у 53,1% (за последние 4 квартала в среднем 66% и 49% соответственно).

Другим фактором поддержки котировок акций в последние дни, по-видимому, стали ожидания более продолжительного выкупа активов со стороны ФРС США. Так, по данным свежего опроса Bloomberg, медианная оценка сроков начала сокращения сместилась на март 2014 года (месяц назад ожидалось, что решение будет принято в декабре). Впрочем, причина для этой смены настроений – тот ущерб, который политический кризис, вероятно, нанес темпам восстановления американской экономики.



| | |
|----------------------|------------------------------|
| Уровни сопротивления | 1540; 1565; 1600; 1630 |
| Уровни поддержки | 1515; 1490; 1460; 1440; 1410 |

ЛИДЕРЫ И АУТСАЙДЕРЫ НЕДЕЛИ, ИНДЕКС ММВБ (ИЗМЕНЕНИЯ В %)



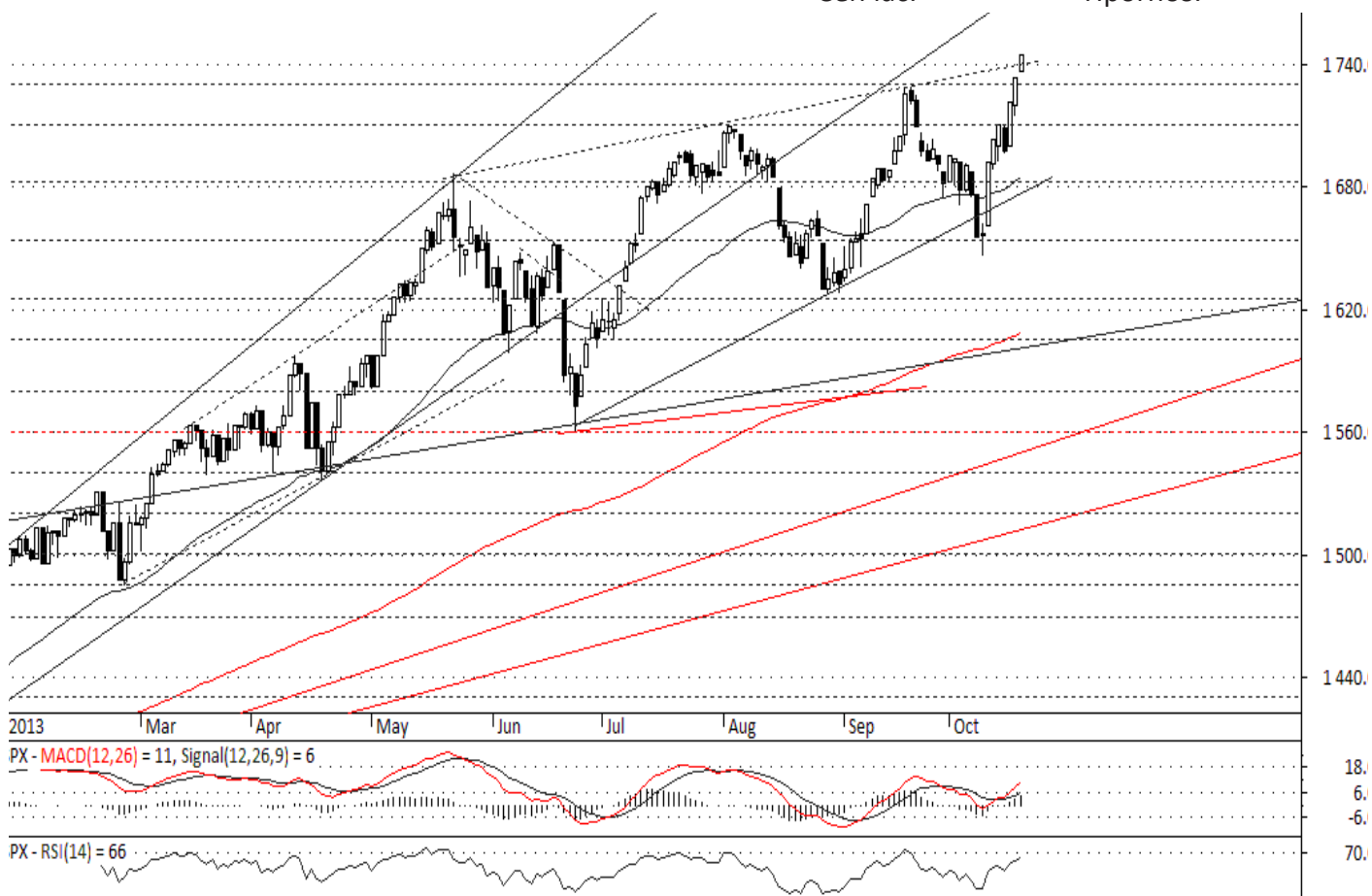
Источник: Bloomberg

- Индекс ММВБ в прошлый вторник впервые с февраля поднялся до 1530 пунктов и оставался вблизи этой отметки в среду. В четверг фиксация прибыли на позитивных новостях из США отбросила индекс к уровню начала недели, однако в итоге внешняя конъюнктура снова улучшилась, и пятницу индекс вернулся к локальному максимуму, на закрытие составив 1533,35 пунктов (+1,34%)

- В отраслевом разрезе в лидерах недели металлургический сектор (НЛМК, ТМК, ММК) и телекоммуникации (МТС, обычка Ростелекома). Также среди лидеров недели Уралкалий, префы Сбербанка, акции ФСК ЕЭС. Впереди рынка и акции ГАЗПРОМа. В аутсайдерах среди ликвидных бумаг Россети, Магнит, Роснефть

- В этот понедельник стало известно, что темпы роста ВВП России в сентябре еще немного замедлились, до 1,5% г/г (в августе было 1,6%). Министр экономического развития А.Улюкаев констатировал продолжение стагнации в экономике, но отметил достижимость целевого показателя на уровне 1,8%

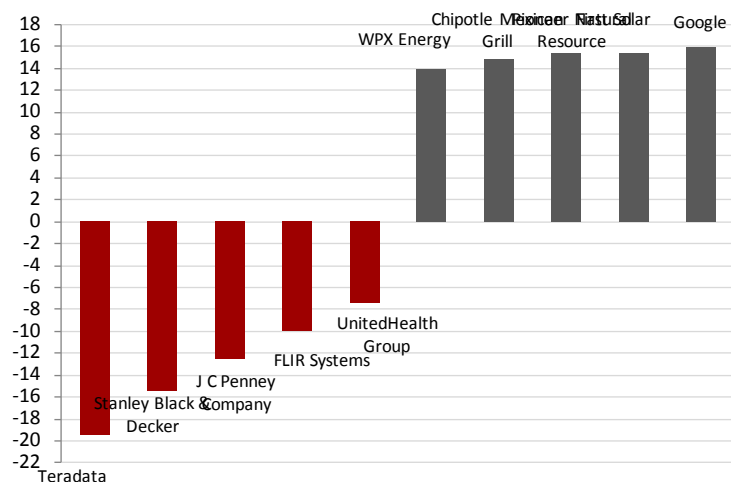
- Локальное сопротивление на отметке 1540 пунктов серьезным препятствием не представляется, однако индекс также приблизился к верхней границе восходящего канала второго полугодия, а в районе 1565 пунктов расположен годовой максимум, достигнутый еще в январе. Полагаем, что на этой неделе рост индекса ММВБ замедлится. На повестке дня и поиск поводов для коррекции вниз



| | |
|----------------------|------------------------------|
| Уровни сопротивления | |
| Уровни поддержки | 1730; 1710; 1682; 1655; 1625 |

- Индекс S&P500 первую половину недели провел нерешительно, но в среду решение политических проблем придало ему импульс, достаточный для обновления исторического максимума два дня подряд, в четверг и пятницу
- Проблема бюджета и потолка госдолга сдвинута в будущее лишь на несколько месяцев, но пока инвесторы сосредоточатся на корпоративной отчетности – как уже показал ход торгов во второй половине недели. Среди компаний, отчитывающихся в ближайшие дни: 22.10 DuPont и United Technologies, 23.10 Boeing, Caterpillar и AT&T, 24.10 Amazon, Coca-Cola, 3M, Microsoft, 25.10 Procter&Gamble
- Возобновление работы правительства позволит инвесторам, наконец, увидеть отчет по рынку труда за сентябрь (22.10). Среди других релизов текущей недели - Manufacturing PMI, продажи новостроек (24.10) и заказы на товары длительного пользования (25.10). В последнее время инвесторы и так поверили в то, что сокращение выкупа активов ФРС США снова откладывается, так что в текущей ситуации для быков предпочтительны не слишком слабые данные – иначе на первый план выйдут уже опасения за состояние экономики
- Индекс в конце недели не только переписал максимум, но и пробил восходящую линию через максимумы мая – сентября 2013 г., и на этой неделе может подняться еще выше. Однако полагаем, что краткосрочный потенциал роста невелик

ЛИДЕРЫ И АУТСАЙДЕРЫ НЕДЕЛИ, ИНДЕКС S&P500 (ИЗМЕНЕНИЯ В %)



Источник: Bloomberg

Динамика акций индекса ММВБ

| Бумага | Закрытие руб. | Оборот тыс. руб. | Изменение | | | Относительно | Относительно |
|-----------------------------|------------------|---------------------|-----------|---------|---------|---------------------|--------------|
| | | | 5D | 1M | YTD | минимума 52 нед. | максимума |
| Сбербанк России, ао | 105,35 | 128 977 113 | 2,21% | 5,36% | 13,13% | 25,54% | 5,70% |
| Газпром, ао | 156,97 | 104 419 951 | 2,53% | 9,03% | 9,32% | 47,51% | 1,00% |
| Лукойл, ао | 2119,00 | 29 807 903 | 0,15% | 5,18% | 6,09% | 19,13% | 0,84% |
| Банк ВТБ, ао | 0,04 | 28 055 690 | 0,88% | -0,91% | -19,07% | 5,24% | 28,15% |
| ГМК Норильский Никель, ао | 4855,00 | 24 442 064 | 0,25% | 2,04% | -13,40% | 19,42% | 20,85% |
| НК Роснефть, ао | 261,40 | 23 872 440 | -1,56% | -0,70% | -3,35% | 45,85% | 5,28% |
| Сбербанк России, ап | 81,15 | 11 083 854 | 3,23% | 6,26% | 20,58% | 33,27% | 4,28% |
| Уралкалий, ао | 173,98 | 10 257 827 | 3,47% | -4,71% | -25,98% | 24,11% | 30,50% |
| Сургутнефтегаз, ао | 29,45 | 9 329 485 | 1,57% | 7,68% | 9,89% | 25,48% | 8,40% |
| Магнит, ао | 8388,90 | 9 249 430 | -1,80% | 3,75% | 75,20% | 120,68% | 4,70% |
| МТС, ао | 349,00 | 7 087 014 | 3,66% | 13,02% | 41,67% | 55,93% | 1,49% |
| НОВАТЭК, ао | 407,00 | 6 974 975 | 0,13% | 4,81% | 17,49% | 47,98% | 0,99% |
| Холдинг МРСК, ао | 0,85 | 6 828 812 | -2,50% | -16,21% | -56,16% | 4,38% | 61,39% |
| Ростелеком, ао | 108,80 | 6 157 820 | 3,12% | 2,05% | -9,73% | 25,58% | 19,40% |
| Сургутнефтегаз, ап | 24,78 | 5 306 456 | 1,56% | 7,62% | 24,15% | 33,42% | 1,39% |
| Северсталь, ао | 293,30 | 5 212 270 | 2,44% | -0,74% | -20,48% | 44,44% | 26,46% |
| АК Транснефть, ап | 86498,00 | 4 987 478 | 1,17% | 5,41% | 25,26% | 62,54% | 0,69% |
| РусГидро, ао | 0,56 | 4 826 635 | 1,99% | 1,20% | -23,24% | 26,32% | 32,86% |
| Татнефть, ао | 222,95 | 4 445 081 | 2,36% | 1,14% | 2,28% | 35,04% | 1,34% |
| ФСК ЕЭС, ао | 0,10 | 3 801 188 | 2,68% | -4,10% | -50,27% | 6,87% | 57,03% |
| НЛМК, ао | 56,82 | 2 419 446 | 5,16% | 2,08% | -7,11% | 41,35% | 17,50% |
| Аэрофлот, ао | 55,44 | 1 618 866 | 0,65% | 3,53% | 23,16% | 43,70% | 7,48% |
| МОСТОТРЕСТ, ао | 68,10 | 1 615 040 | 0,89% | 3,65% | 23,82% | 59,97% | 2,70% |
| АФК Система, ао | 35,61 | 1 348 028 | 0,28% | 13,31% | 39,67% | 65,96% | 2,72% |
| ИНТЕР РАО ЕЭС, ао | 0,01 | 1 209 797 | 1,82% | -11,92% | -57,79% | 2,75% | 60,21% |
| Мечел, ао | 106,00 | 1 124 949 | 2,31% | -4,15% | -48,12% | 25,06% | 52,44% |
| Ростелеком, ап | 71,90 | 972 332 | -0,33% | 0,32% | -20,54% | 7,36% | 25,83% |
| Э.ОН Россия, ао | 2,60 | 946 757 | 1,59% | 2,32% | -0,75% | 16,08% | 12,74% |
| ММК, ао | 8,35 | 663 052 | 2,88% | -0,48% | -19,84% | 24,66% | 28,77% |
| АК АЛРОСА, ао | 35,31 | 650 191 | 1,42% | 0,41% | 17,48% | 61,52% | 14,02% |
| Распадская, ао | 32,05 | 502 420 | 0,85% | -2,65% | -44,84% | 12,76% | 54,23% |
| ОГК-2, ао | 0,27 | 453 063 | -2,18% | -10,04% | -21,61% | 20,09% | 36,49% |
| Башнефть, ао | 1905,10 | 350 237 | 0,01% | -0,25% | 8,24% | 12,07% | 20,62% |
| Башнефть, ап | 1384,80 | 327 512 | 2,59% | 13,52% | 3,96% | 62,01% | 8,82% |
| Мосэнерго, ао | 0,97 | 277 919 | -4,01% | -10,24% | -27,02% | 0,80% | 41,99% |
| Татнефть, ап | 116,98 | 251 966 | 2,31% | 8,01% | 10,51% | 47,42% | 6,95% |
| ДИКСИ Групп, ао | 437,73 | 199 503 | -0,01% | 2,77% | 7,31% | 46,67% | 15,32% |
| Акрон, ао | 967,10 | 182 604 | -1,17% | -6,36% | -30,73% | 1,82% | 37,79% |
| Компания М.видео, ао | 280,49 | 173 848 | 1,17% | 2,97% | 15,45% | 33,57% | 6,81% |
| ФосАгро, ао | 1013,20 | 159 352 | -0,60% | 6,17% | -18,69% | 29,51% | 27,94% |
| Группа Компаний ПИК, ао | 63,00 | 139 634 | -1,11% | -1,85% | -7,41% | 13,70% | 16,22% |
| РУСАЛ, рдр | 96,25 | 116 164 | 5,09% | -2,64% | -49,82% | 5,42% | 51,94% |
| Московская биржа ММВБ-РТС | 138,33 | 95 607 | -0,50% | -5,28% | -24,01% | 13,68% | 34,76% |
| Фармстандарт, ао | 1897,40 | 95 208 | 3,75% | 16,83% | 15,77% | 43,51% | 28,26% |
| НМТП, ао | 3,55 | 90 115 | 3,41% | 2,07% | 24,56% | 82,05% | 9,43% |
| СОЛЛЕРС, ао | 770,30 | 80 214 | 5,29% | 11,41% | 13,51% | 37,20% | 6,35% |
| Группа ЛСР, ао | 626,50 | 72 050 | 10,05% | 11,81% | 11,09% | 25,00% | 13,79% |
| Мечел, ап | 51,26 | 65 874 | -2,73% | -9,53% | -57,00% | 27,64% | 64,52% |
| МОЭСК, ао | 1,29 | 28 266 | 7,28% | 10,11% | -14,70% | 19,37% | 27,99% |
| Корпорация ВСМПО-АВИСМА, ао | 5889,40 | 21 978 | 0,68% | 0,42% | -7,96% | 45,09% | 18,45% |

Инвестиционная компания БФА

197101, Санкт-Петербург,
Петроградская наб., д. 36, лит. А, б/ц «Линкор»
Тел.: +7 (812) 329 81 81 (основной)
Факс: +7 (812) 329 81 80
info@bfa.ru
www.broker.bfa.ru

Отдел брокерских операций прямой +7 (812) 329 81 95

| | |
|---|--------------------------------|
| Иванов Николай Начальник отдела | доб. 1235 n.ivanov@bfa.ru |
| Трафимов Павел специалист | доб. 1199 a.trafimov@bfa.ru |

Банк БФА

197101, Санкт-Петербург,
Петроградская наб., д. 36, лит. А, б/ц «Линкор»
Тел.: +7 (812) 458-54-54 (основной)
Факс: +7 (812) 458-54-54
mail@bfa.ru
www.bfa.ru

Аналитический отдел research@bfa.ru

| | |
|--|----------------------------------|
| Дёмин Денис, СФА начальник отдела | доб. 1284 d.demin@bfa.ru |
| Моисеев Алексей заместитель начальника отдела | доб. 1286 a.moiseev@bfa.ru |
| Жданов Дмитрий ведущий аналитик | доб. 1241 d.zhdanov@bfa.ru |
| Новожилов Яков аналитик | доб. 1222 j.novozhilov@bfa.ru |
| Ониксимова Юлия аналитик | доб. 1281 j.oniximova@bfa.ru |
| Яцкив Ксения специалист по финансовому моделированию | доб. 1154 k.yatskiv@bfa.ru |

Клиентский отдел

client@bfa.ru

прямой +7 (812) 329 81 71

| | |
|--|--------------------------------|
| Лексина Елена начальник отдела | доб. 1196 e.leksina@bfa.ru |
| Щекина Елена заместитель начальника отдела | доб. 1174 e.schekina@bfa.ru |
| Козырева Анна специалист | доб. 1073 a.kozyreva@bfa.ru |
| Кросс Анна специалист | доб. 1087 a.kross@bfa.ru |

Отдел продаж прямой +7 (812) 326 93 61

| | |
|---|-----------------------------|
| Кирко Константин начальник отдела | доб. 1337 k.kirko@bfa.ru |
|---|-----------------------------|

Отдел рынков акций прямой +7 (812) 329 81 92

| | |
|-------------------------------------|--------------------------------|
| Широков Станислав трейдер | доб. 1053 s.shirokov@bfa.ru |
|-------------------------------------|--------------------------------|

Отдел товарных рынков прямой +7 (812) 329 81 98

| | |
|--|---------------------------------|
| Народовый Роман начальник отдела | доб. 1144 r.narodovyy@bfa.ru |
| Казанцев Сергей трейдер | доб. 1168 s.kazantsev@bfa.ru |

Представительство Банка БФА в г. Москва

115054, Москва,
Космодамианская наб., д. 52, строение 5, б/ц «Riverside Towers»
Тел.: +7 (495) 662-63-63 (основной)
Факс: +7 (495) 662-63-64
moscow@bfa.ru

| | |
|---|----------------------------------|
| Бортейчук Даниил вице-президент, директор представительства | доб. 1601 d.borteychuk@bfa.ru |
| Горбунов Михаил вице-президент | доб. 1650 m.gorbunov@bfa.ru |

Настоящий документ подготовлен аналитическим отделом ОАО «Банк БФА» и носит исключительно информационный характер. Все оценки и мнения, высказанные в отчете, представляют собой независимое суждение аналитиков на дату выхода отчета. Вознаграждение авторов отчета ни прямым, ни косвенным образом не увязано с представленными в отчете точками зрения. ОАО «Банк БФА» оставляет за собой право изменять высказанные оценки и мнения в любое время без предварительного уведомления. Информация, содержащаяся в отчете, получена из источников, признаваемых нами достоверными, однако не существует никаких гарантий, что указанная информация является полной и точной, и, соответственно, она не должна рассматриваться как полная и точная. Мы оставляем за собой право не обновлять информацию на основе новых данных либо полностью отказаться от ее освещения. ОАО «Банк БФА» и его сотрудники могут инвестировать, выступать маркет-мейкером или совершать иные сделки в качестве принципала с инвестиционными инструментами, упомянутыми в настоящем отчете. ОАО «Банк БФА» проводит внутреннюю политику, направленную на предотвращение потенциальных конфликтов интересов. ОАО «Банк БФА» и его сотрудники не несут ответственности за прямой или косвенный ущерб, наступивший в результате использования настоящей публикации или ее содержания.