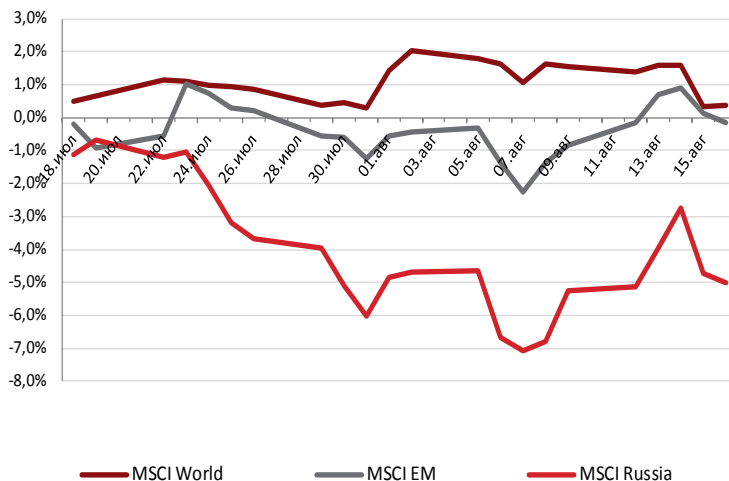


ДИНАМИКА ДОХОДНОСТИ ИНДЕКСОВ MSCI, ЗА МЕС.



Индекс	Страна	Закр.	Изм.	
			1D	5D
MMVB	Россия	1380,31	-0,79%	-0,17%
PTC	Россия	1323,42	-0,31%	-0,17%
DJIA	США	15081,47	-0,20%	-2,23%
S&P500	США	1655,83	-0,33%	-2,10%
FTSE100	Великобритания	6483,34	0,26%	-1,27%
DAX	Германия	8391,94	0,19%	0,64%
CAC40	Франция	4123,89	0,75%	1,16%
Nikkei225	Япония	13650,11	-0,75%	0,26%
Hang Seng	Гонконг	22517,81	-0,10%	3,98%
KOSPI	Корея	1920,11	-0,20%	1,92%
Shanghai Composite	Китай	2068,452	-0,64%	0,79%
BSE Sensex	Индия	18598,18	-3,97%	-0,36%
Bovespa	Бразилия	51538,78	1,24%	3,34%

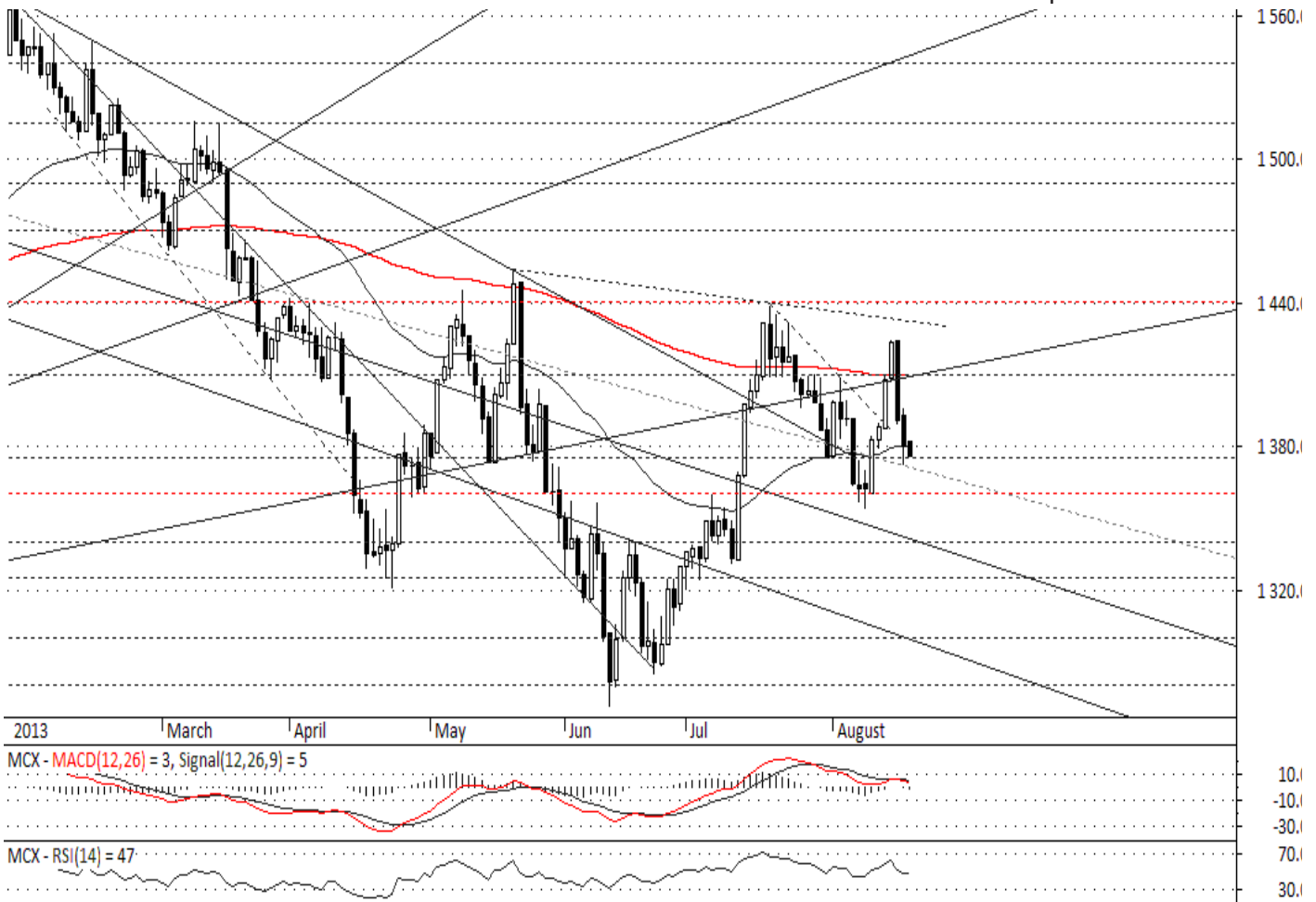
Индекс ММВБ	Закр.	Изм.		
		1D	5D	1M
ММВБ	1380	-0,79%	-0,17%	-2,11%
ММВБ 10	3003	-0,69%	-0,06%	-4,98%
Нефть и газ	3187	-0,74%	0,52%	-2,38%
Финансы	4506	-1,01%	-0,37%	0,89%
Металлургия	2129	-0,26%	-0,46%	2,58%
Телекоммуникации	2224	-0,89%	-1,25%	2,61%
Энергетика	1203	-0,65%	-0,69%	-0,54%
Химия и нефтехимия	6132	-1,23%	-0,62%	-15,65%
Потребительский сектор	5719	-1,57%	-1,72%	-0,56%

Основные американские индексы в первой половине прошлой недели демонстрировали вялую разнонаправленную динамику на скудном новостном фоне. Однако в среду все-таки наметился разворот вниз, а в четверг падение резко ускорилось. Триггерами стали слабая отчетность крупнейшего мирового ретейлера Wal-Mart и позитивная макроэкономическая статистика (падение числа заявок на пособие по безработице до минимума с осени 2007 года; ускорение темпа роста потребительских цен до 2,0% г/г по CPI и 1,7% г/г до Core CPI).

В Европе падение второй половины недели затронуло британский FTSE 100 (-1,27%). В то же время, большинство фондовых индексов Еврозоны по итогам недели остались в «плюсе» благодаря ободряющей макроэкономической статистике. Динамика производства в Еврозоне в июне вышла на положительную территорию и, главное, экономика блока в 2кв13 формально вышла из рецессии. После шести кварталов снижения подряд ВВП вырос на 0,3% кв/кв (ожидалось +0,2%) на фоне лучшей, чем ожидалось, динамики экономик Германии и Франции. Новых признаков улучшения ситуации в экономике Еврозоны инвесторы будут ожидать в четверг, когда выйдут очередные индексы PMI в промышленности и сфере услуг.

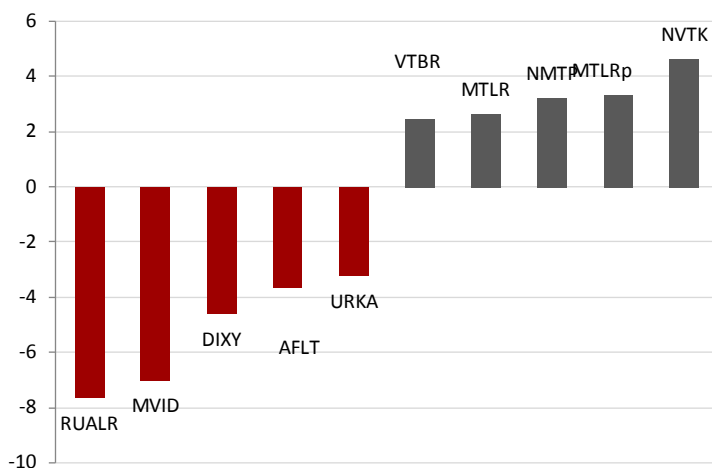
На развивающиеся рынки начало американской коррекции также оказало неравномерное влияние, многие индексы по итогам недели в «плюсе». Впрочем, в ряде случаев это является следствием падения курса национальной валюты (например, бразильский Bovespa в пятницу вырос уже в восьмой раз подряд, и за неделю прибавил 3,34%, однако выраженный в долларах индекс MSCI Brazil по итогам недели в «минусе»: -2,09%). Тем не менее, и в долларовом выражении развивающиеся площадки были более устойчивы, чем развитые (MSCI World -1,19%, MSCI EM +0,71). Россия была среди лидеров роста в первой половины недели, но оказалась весьма чувствительна к ухудшению конъюнктуры во второй.

Инвесторы продолжают размышлять о сроках сокращения стимулов ФРС. На этой неделе в фокусе внимания окажется протокол июльского заседания, который будет опубликован в среду. Впрочем, мы полагаем, что значимой новой информации в нем не будет, потому что последние выступления членов FOMC звучат практически в унисон. Все выражают готовность к сокращению выкупа (а многие прямо упоминают сентябрь) – но обуславливают его начало и скорость экономической ситуацией. Конференция ФРС США в Jackson Hole (22-24.08) с учетом заранее анонсированного отсутствия на ней Б.Бернанке, скорее всего, не станет «судьбоносным» мероприятием.



Уровни сопротивления	1410; 1440; 1470; 1490; 1515
Уровни поддержки	1375; 1360; 1340; 1325; 1300

ЛИДЕРЫ И АУТСАЙДЕРЫ НЕДЕЛИ, ИНДЕКС ММВБ (ИЗМЕНЕНИЯ В %)

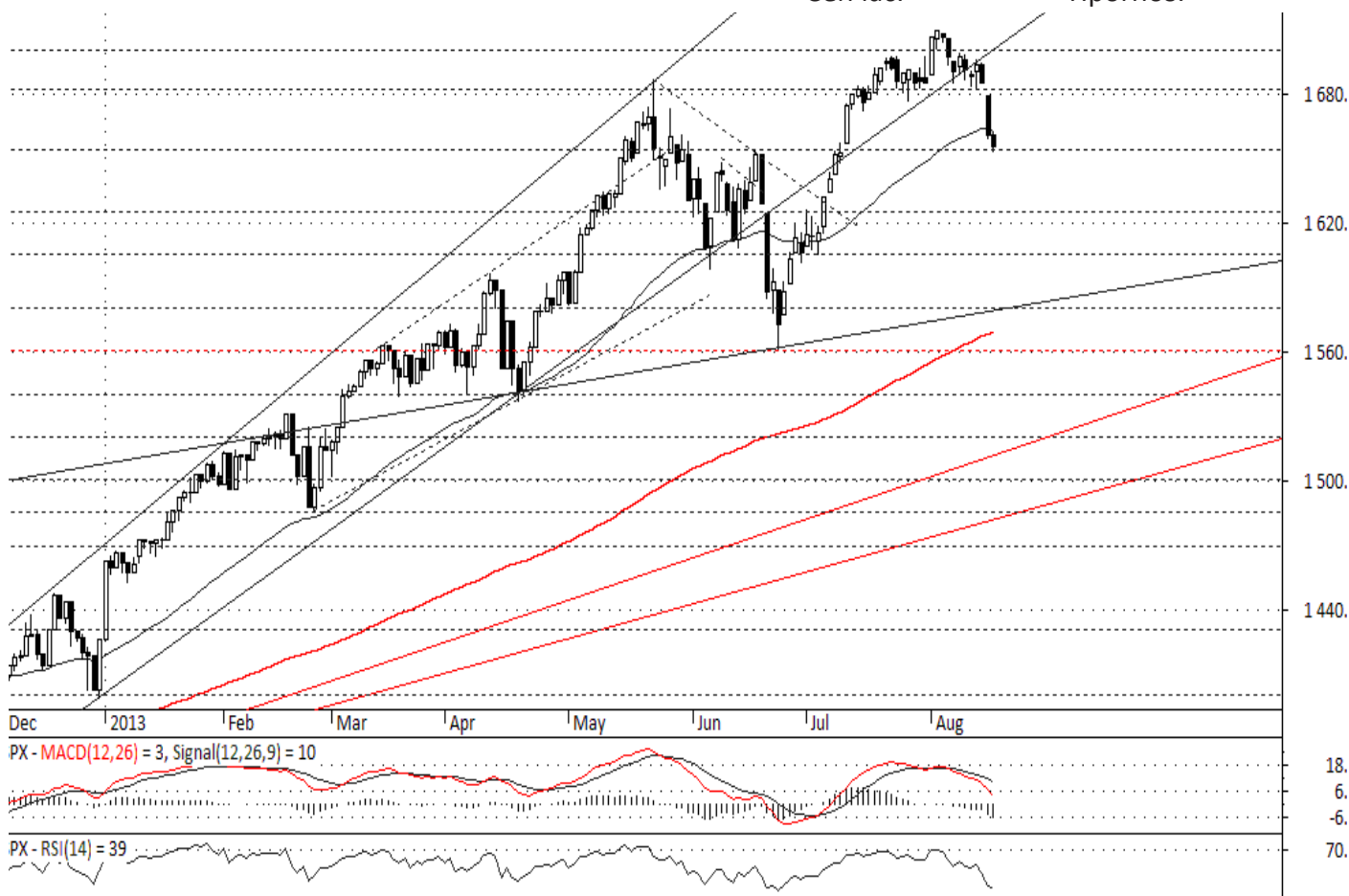


Источник: Bloomberg

- Индекс ММВБ за первую половину недели последовательно преодолел линию нисходящего тренда конца июля-начала августа и 200-дневную ЕМА и вечером в среду впервые за три недели поднимался до 1425 пунктов. Однако падение в четверг и пятницу перечеркнули этот прирост, отправив индекс ММВБ в пятый недельный «минус» подряд (-0,17%)
- Рост цен на нефть оказал российскому рынку определенную поддержку, однако движение внешних фондовых рынков было более существенным фактором: в четверг индекс отреагировал на начало «долгожданной» коррекции в США, а не на выход нефти Brent выше 110 долл./барр. впервые за последние четыре месяца
- Динамика ликвидных бумаг разнонаправленная, котировки целого ряда «голубых фишек» (ВТБ, ГМК Норильский Никель, ГАЗПРОМ) по итогам недели показали положительный прирост. Во втором эшелоне заметным событием стал рост котировок КАМАЗа и АВТОВАЗа
- Сегодняшняя нейтральная динамика индекса может быть лишь временной паузой. При продолжении падения важнейшей краткосрочной поддержкой остается отметка 1360 пунктов, закрытие ниже открыло бы дорогу в район 1330 пунктов. Среднесрочные перспективы выглядят довольно неопределенно, но мы по-прежнему полагаем, что годовой минимум индексом уже пройден в июне

S&P500

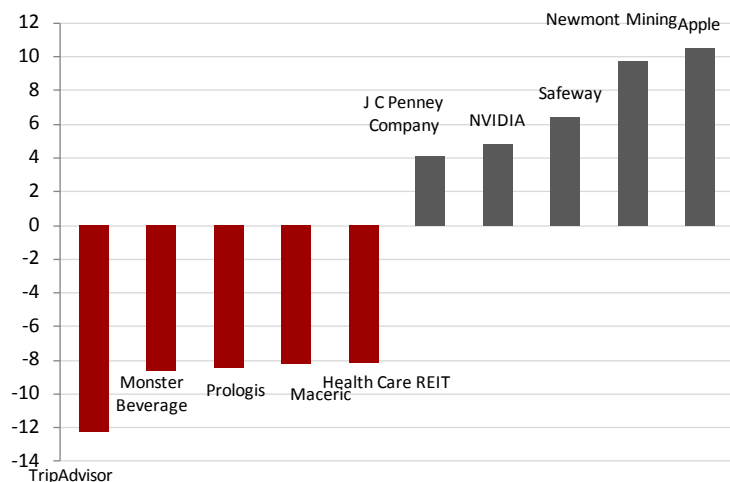
Сейчас: 1656 Прогноз: 1610



Уровни сопротивления	1672; 1682; 1700; 1710
Уровни поддержки	1654; 1625; 1605; 1580; 1560

- Индекс S&P500 в первой половине недели оставался в консолидации конца июля – начала августа выше отметки 1680 пунктов, но в четверг резко вышел из нее вниз, завершив неделю на минимуме более чем за месяц. При этом в пятницу индекс оказался ниже своей 50-дневной ЕМА.

ЛИДЕРЫ И АУТСАЙДЕРЫ НЕДЕЛИ, ИНДЕКС S&P500 (ИЗМЕНЕНИЯ В %)



Источник: Bloomberg

- Под занавес сезона отчетностей отчитываются две компании из базы индекса DJIA – ИТ-корпорация Hewlett-Packard (21.08) и крупнейшая в мире сеть по продажам товаров для ремонта и стройматериалов (и одновременно второй по величине ретейлер в США) Home Depot (20.08). Также 20 августа отчитывается и ближайший конкурент Home Depot – компания Lowe's.

- Календарь макроэкономической статистики в США довольно скуден, выделяются только данные рынка недвижимости (21.08 вторичный, 23.08 первичный). Полагаем, что с учетом обилия противоречивой статистики в последние дни никакое сочетание данных по рынку недвижимости не сделает макроэкономическую картину более ясной

- Ожидаем продолжения нисходящей коррекции на американском рынке, для S&P 500 следующей целью считаем район 1600 пунктов

Динамика акций индекса ММВБ

Бумага	Закрытие руб.	Оборот тыс. руб.	Изменение			Относительно минимума	Относительно максимума
			5D	1M	YTD	52 нед.	
Сбербанк России, ао	93,84	65 395 554	-1,99%	-5,70%	0,93%	12,00%	15,87%
Газпром, ао	130,91	47 206 747	1,99%	4,82%	-8,98%	22,81%	23,53%
Уралкалий, ао	159,67	23 694 958	-3,24%	-25,40%	-31,84%	14,29%	42,43%
Лукойл, ао	1919,40	23 574 772	-0,23%	-3,88%	-4,13%	7,65%	8,18%
ГМК Норильский Никель, ао	4315,00	19 684 694	2,30%	-8,47%	-23,06%	6,10%	29,67%
Банк ВТБ, ао	0,05	11 215 673	2,42%	-0,44%	-12,32%	9,18%	22,15%
НК Роснефть, ао	230,89	10 038 083	-1,07%	-6,19%	-14,54%	28,97%	16,24%
Северсталь, ао	273,30	6 579 638	0,22%	15,77%	-26,01%	34,40%	37,61%
Сургутнефтегаз, ао	25,57	6 136 765	0,41%	-6,20%	-4,52%	9,03%	20,40%
Сбербанк России, ап	72,06	5 571 478	-1,50%	-5,55%	7,01%	18,28%	15,05%
Магнит, ао	7941,90	4 817 213	-1,63%	7,62%	66,62%	109,87%	4,03%
Ростелеком, ао	111,70	4 216 093	-1,51%	-1,54%	-7,40%	28,83%	21,15%
РусГидро, ао	0,57	3 850 494	-0,63%	0,55%	-22,90%	26,88%	40,79%
Сургутнефтегаз, ап	21,29	3 654 637	-0,76%	-1,09%	6,95%	14,93%	10,92%
ФСК ЕЭС, ао	0,11	3 484 004	-0,36%	5,02%	-44,31%	19,67%	57,99%
МТС, ао	286,02	3 447 467	-1,21%	4,95%	16,26%	28,38%	4,79%
НОВАТЭК, ао	366,12	3 340 473	4,64%	-0,75%	5,52%	32,90%	3,77%
Холдинг МРСК, ао	1,13	3 208 034	0,80%	2,81%	-42,05%	15,24%	54,64%
АК Транснефть, ап	77922,00	3 203 158	-0,96%	-5,59%	13,01%	64,96%	9,63%
Татнефть, ао	203,13	2 913 626	-1,80%	-1,30%	-6,91%	22,91%	10,08%
НЛМК, ао	53,15	2 667 854	-1,28%	13,52%	-13,17%	32,12%	23,93%
Мечел, ао	101,90	1 706 753	2,63%	6,72%	-50,41%	19,53%	59,95%
ОГК-2, ао	0,30	972 735	-6,76%	14,99%	-13,00%	33,27%	35,06%
ММК, ао	8,35	817 671	0,58%	3,40%	-19,81%	24,70%	29,08%
АК АЛРОСА, ао	33,01	741 339	-0,30%	-2,02%	10,00%	51,24%	6,90%
ИНТЕР РАО ЕЭС, ао	0,01	679 775	-0,39%	-5,55%	-49,45%	15,37%	57,24%
АФК Система, ао	30,33	655 446	-1,75%	6,35%	18,91%	41,29%	6,45%
МОСТОТРЕСТ, ао	56,18	611 111	0,18%	4,34%	2,18%	32,02%	17,01%
Распадская, ао	31,11	543 535	-2,69%	-7,70%	-46,29%	3,15%	65,75%
Аэрофлот, ао	53,93	479 044	-3,66%	-6,73%	19,83%	39,81%	9,98%
Татнефть, ап	102,98	349 007	-0,14%	4,35%	-2,89%	15,71%	8,87%
ФосАгро, ао	965,00	261 712	-2,21%	-22,28%	-22,61%	2,33%	35,62%
Акрон, ао	1013,20	226 355	-2,53%	-18,07%	-27,68%	1,41%	35,05%
Э.ОН Россия, ао	2,61	219 094	0,27%	1,22%	0,07%	17,03%	12,02%
Ростелеком, ап	76,75	208 012	0,06%	-0,21%	-13,98%	16,23%	27,90%
Мосэнерго, ао	1,12	206 282	-2,12%	-2,53%	-15,99%	8,83%	33,23%
Компания М.видео, ао	252,74	205 517	-7,02%	-2,63%	4,79%	21,24%	15,41%
Башнефть, ао	1941,10	167 306	0,00%	-3,87%	10,16%	30,39%	19,21%
Московская биржа ММВБ-РТС	143,27	113 630	-1,88%	2,78%	-21,29%	17,75%	32,42%
Башнефть, ап	1072,20	99 959	-0,64%	-1,56%	-19,46%	25,51%	30,35%
Фармстандарт, ао	1685,70	83 550	-0,23%	-3,45%	2,51%	31,19%	36,48%
РУСАЛ, рдр	103,92	81 366	-7,64%	-16,76%	-45,77%	0,31%	48,06%
ДИКСИ Групп, ао	463,67	72 762	-4,62%	-6,54%	13,62%	55,29%	10,34%
Мечел, ап	56,23	68 470	3,32%	0,34%	-52,95%	39,64%	67,58%
Группа Компаний ПИК, ао	69,76	67 480	-1,25%	-3,53%	3,11%	26,61%	9,83%
Группа ЛСР, ао	614,60	37 488	-3,00%	2,45%	9,14%	22,80%	15,31%
НМТП, ао	3,05	31 954	3,20%	2,41%	7,72%	57,44%	21,68%
СОЛЛЕРС, ао	707,10	31 241	-0,76%	0,44%	3,99%	68,77%	14,21%
Корпорация ВСМПО-АВИСМА, ао	5732,90	13 847	-1,49%	-2,84%	-10,61%	40,93%	20,79%

Инвестиционная компания БФА

197101, Санкт-Петербург,
Петроградская наб., д. 36, лит. А, б/ц «Линкор»
Тел.: +7 (812) 329 81 81 (основной)
Факс: +7 (812) 329 81 80
info@bfa.ru
www.broker.bfa.ru

Отдел брокерских операций прямой +7 (812) 329 81 95

Иванов Николай Начальник отдела	доб. 1235 n.ivanov@bfa.ru
Трафимов Павел специалист	доб. 1199 a.trafimov@bfa.ru

Банк БФА

197101, Санкт-Петербург,
Петроградская наб., д. 36, лит. А, б/ц «Линкор»
Тел.: +7 (812) 458-54-54 (основной)
Факс: +7 (812) 458-54-54
mail@bfa.ru
www.bfa.ru

Аналитический отдел research@bfa.ru

Дёмин Денис начальник отдела	доб. 1284 d.demin@bfa.ru
Моисеев Алексей заместитель начальника отдела	доб. 1286 a.moiseev@bfa.ru
Жданов Дмитрий ведущий аналитик	доб. 1241 d.zhdanov@bfa.ru
Новожилов Яков аналитик	доб. 1222 j.novozhilov@bfa.ru
Ониксимова Юлия аналитик	доб. 1281 j.oniximova@bfa.ru
Яцкив Ксения специалист по финансовому моделированию	доб. 1154 k.yatskiv@bfa.ru

Клиентский отдел

client@bfa.ru

прямой +7 (812) 329 81 71

Лексина Елена начальник отдела	доб. 1196 e.leksina@bfa.ru
Щекина Елена заместитель начальника отдела	доб. 1174 e.schekina@bfa.ru
Козырева Анна специалист	доб. 1073 a.kozyreva@bfa.ru
Кросс Анна специалист	доб. 1087 a.kross@bfa.ru

Отдел продаж

прямой +7 (812) 326 93 61

Кирко Константин начальник отдела	доб. 1337 k.kirko@bfa.ru
---	-----------------------------

Отдел рынков акций

прямой +7 (812) 329 81 92

Деордиев Александр старший трейдер	доб. 1092 a.deordiev@bfa.ru
Широков Станислав трейдер	доб. 1053 s.shirokov@bfa.ru

Отдел товарных рынков

прямой +7 (812) 329 81 98

Народовый Роман начальник отдела	доб. 1144 r.narodovyy@bfa.ru
Казанцев Сергей трейдер	доб. 1168 s.kazantsev@bfa.ru

Представительство Банка БФА в г. Москва

115054, Москва,
Космодамианская наб., д. 52, строение 5, б/ц «Riverside Towers»
Тел.: +7 (495) 662-63-63 (основной)
Факс: +7 (495) 662-63-64
moscow@bfa.ru

Бортейчук Даниил вице-президент, директор представительства	доб. 1601 d.borteychuk@bfa.ru
Горбунов Михаил вице-президент	доб. 1650 m.gorbunov@bfa.ru

Настоящий документ подготовлен аналитическим отделом ОАО «Банк БФА» и носит исключительно информационный характер. Все оценки и мнения, высказанные в отчете, представляют собой независимое суждение аналитиков на дату выхода отчета. Вознаграждение авторов отчета ни прямым, ни косвенным образом не увязано с представленными в отчете точками зрения. ОАО «Банк БФА» оставляет за собой право изменять высказанные оценки и мнения в любое время без предварительного уведомления. Информация, содержащаяся в отчете, получена из источников, признаваемых нами достоверными, однако не существует никаких гарантий, что указанная информация является полной и точной, и, соответственно, она не должна рассматриваться как полная и точная. Мы оставляем за собой право не обновлять информацию на основе новых данных либо полностью отказаться от ее освещения. ОАО «Банк БФА» и его сотрудники могут инвестировать, выступать маркет-мейкером или совершать иные сделки в качестве принципала с инвестиционными инструментами, упомянутыми в настоящем отчете. ОАО «Банк БФА» проводит внутреннюю политику, направленную на предотвращение потенциальных конфликтов интересов. ОАО «Банк БФА» и его сотрудники не несут ответственности за прямой или косвенный ущерб, наступивший в результате использования настоящей публикации или ее содержания.