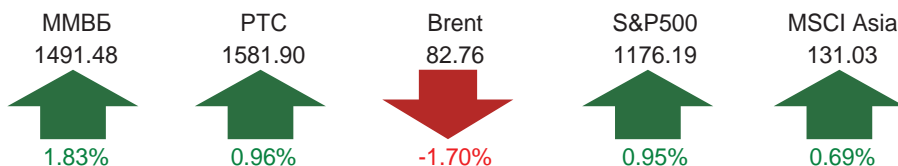
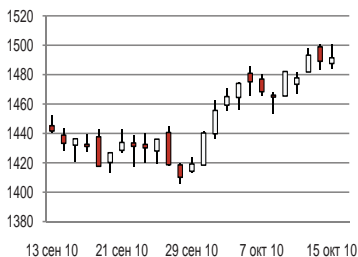


18 ОКТЯБРЯ 2010
ПОНЕДЕЛЬНИК

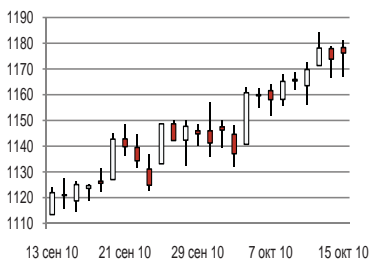


Примечание. Стрелки показывают изменение показателей за неделю.

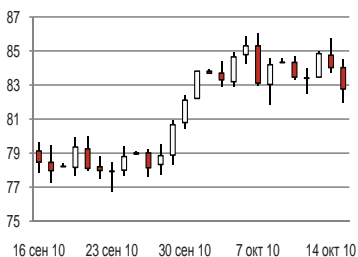
Индекс ММВБ



Индекс S&P500



Нефть Brent



Динамика российского фондового рынка в значительной степени определяется двумя ключевыми факторами:

1. Настроения на американских фондовых биржах (индекс S&P500)
2. Движение цен на нефть (фьючерс на сорт Brent)

ИТОГИ НЕДЕЛИ

Идея новых финансовых стимулов продолжила двигать вверх мировые индексы на прошедшей неделе. Во вторник были опубликованы результаты сентябрьского заседания ФРС. Американский центробанк заявил о готовности оказать поддержку, однако конкретные ее размеры обозначены не были. Не внесло ясности и выступление главы Фрезерва Б.Бернанке, который заявил, что стимулы будут актуальны только в случае низкой инфляции высокой безработицы. В таком свете особенный интерес представляли данные по ценам производителей и потребительским ценам. Первые в сентябре показали рост выше ожиданий, что было обусловлено ростом цен на энергоносители и продукты питания. Потребительские цены, наоборот, выросли меньше, чем полагали эксперты. Среди остальных макроотчетов отметим позитивные данные по розничным продажам и деловой активности в промышленном секторе Нью-Йорка. Несколько разочаровала статистика по потребительским настроениям – рассчитываемый университетом Мичигана индекс снизился больше, чем ожидали эксперты.

Старт сезона отчетности в США получился довольно успешным. Компании CSX, Intel, JPMorgan Chase & Co., Google продемонстрировали сильные финансовые результаты, уверив инвесторов в том, что в американской экономике дела обстоят лучше, чем предполагается.

По итогам недели, ведущие фондовые индикаторы показали рост. Американский индекс широкого рынка S&P500 укрепился на 1%. Российский рынок смотрелся сильнее – ММВБ прибавил 1,8%.

Динамика сырьевых площадок была довольно волатильной. Стоимость нефти марки Brent в середине недели неплохо подросла на фоне данных о снижении запасов в США, но затем укрепляющийся доллар оказал давление на котировки «черного золота», в результате чего по итогам семи дней было зафиксировано снижение на 1,7%. Нефтегазовый сектор на этом фоне смотрелся несколько неуверенно. В аутсайдерах оказались акции Газпрома, которые потеряли 1,4%. Монополист заявил о существенном расширении инвестпрограммы в 2011 году. При этом представитель компании отметил, что государство ориентирует Газпром на более агрессивную работу с издержками. Роснефть прибавила 0,5%. Компания без проведения конкурсов и аукционов получила ряд участков на шельфах Баренцева и Карского морей. Лучшее рынка выглядел Лукойл, который подорожал на 3,3%. До этого бумаги показывали отстающую динамику и теперь наверстывают упущенное.

Одной из главных внутренних идей была тема приватизации госбанков. Вице-премьер Игорь Шувалов заявил, что приватизация ВТБ может произойти уже до конца этого года. При этом пакет акций банка в размере 10%, который будет продан в рамках программы, государство оценивает как минимум в \$3 млрд. На этом фоне бумаги ВТБ прибавили 0,7%. Сбербанк, решение по приватизации которого, пока находится в стадии рассмотрения, подорожал на 2,2%.

Металлургический сектор смотрелся очень уверенно на фоне позитивной динамики металлов. Норникель подорожал на 3,5%. Северсталь увеличила капитализацию на 4,9% на фоне сообщения о повышении прогнозов по рейтингам компании агентством Standard & Poor's.

ПРОГНОЗ

На мировых фондовых площадках сохраняется главная интрига – объем и сроки финансовой помощи. Ожидается, что конкретные решения будут приняты на ноябрьском заседании. Интерес для инвесторов на этой неделе будет представлять отчет ФРС «Бежевая книга», в котором центробанк опубликует свою оценку экономики. Из макростатистики стоит выделить данные по рынку труда. Важную роль на неделе будут играть отчеты ведущих американских компаний. Технически индекс ММВБ нацелен на штурм уровня 1500 пунктов, и он может быть успешным при поддержке внешнего фона. В случае неудачи, рынок может развернуться в достаточно глубокую коррекцию с первоначальной целью 1450 пунктов.

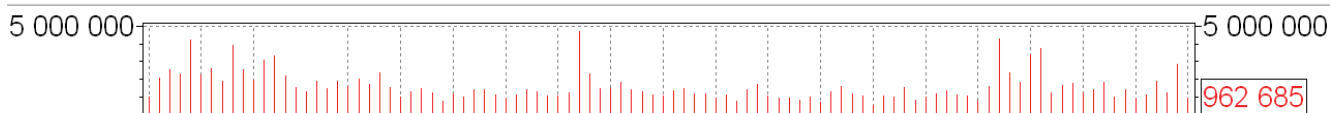
ТЕХНИЧЕСКИЙ АНАЛИЗ

ЛУКОЙЛ

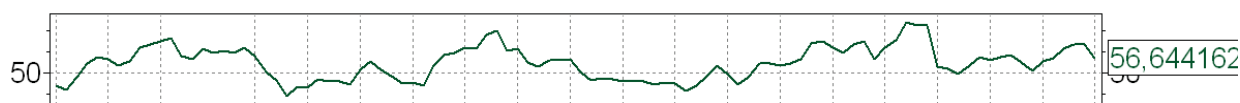
Технические индикаторы рассчитаны по дневным данным



— ЛУКОЙЛ [Moving Average] — ЛУКОЙЛ [Moving Average]
 — ЛУКОЙЛ [Цена] — ЛУКОЙЛ [Moving Average] — ЛУКОЙЛ [Moving Average]



— ЛУКОЙЛ [Объем]



— ЛУКОЙЛ [RSI]

31	7	15	28	5	12	19	26	2	9	16	23	30	6	13	20	27	4	11	18
2010				Jul				Aug				Sep		Oct					

ИНВЕСТИЦИОННЫЕ РЕКОМЕНДАЦИИ

Ключевые уровни

Поддержка	1690
Сопротивление	1800

Индикаторы

Комбинация MA5-13	Слабый - покупка
Комбинация MA13-21	Слабый - покупка
Комбинация MA21-55	Слабый - покупка
RSI	Слабый - продажа

Индикаторы:

MA - Комбинации скользящих средних - трендовый индикатор. Скользящие средние рассчитываются по разному количеству периодов, что определяет порядок средней. Средние более высокого порядка сильно сглаживают движение акции, низкого - меньше. Если средняя низкого порядка пересекает среднюю более высокого порядка вверх, то это служит сигналом на покупку. Покупать рекомендуется, пока средняя низкого порядка находится выше средней высокого порядка. Аналогичная логика действительна для продаж, когда средняя низкого порядка находится под средней высокого порядка.

RSI - индекс относительной силы. Значения индекса колеблются в интервале 0-100. Значения выше 70 означают «перекупленность» бумаги и являются сигналом к продаже. Значения ниже 30 означают «перепроданность» и служат сигналом к покупке.

Комментарий

Бумаги Лукойла на прошедшей неделе демонстрировали уверенный рост и под занавес протестировали уровень 1800 руб. Взять отметку не удалось, и акции откатились вниз. Пока это выглядит закономерно в рамках технической коррекции. Технические трендовые индикаторы дают сигналы на покупку бумаг. Осциллятор RSI слабо сигнализирует на продажу. Таким образом, в ближайшее время можно ожидать небольшой коррекции в бумаге, однако общий тренд пока сохраняется восходящий.

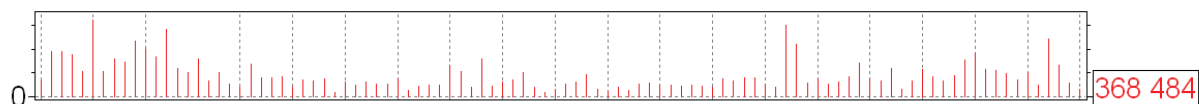
ТЕХНИЧЕСКИЙ АНАЛИЗ

ГАЗПРОМНЕФТЬ

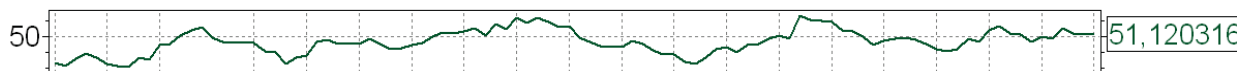
Технические индикаторы рассчитаны по дневным данным



- Газпромнефть [Moving Average] — Газпромнефть [Moving Average]
- Газпромнефть [Цена] — Газпромнефть [Moving Average] — Газпромнефть [Moving Average]



- Газпромнефть [Объем]



- Газпромнефть [RSI]

31	7	15	28	5	12	19	26	2	9	16	23	30	6	13	20	27	4	11	18
2010			Jul			Aug			Sep			Oct							

ИНВЕСТИЦИОННЫЕ РЕКОМЕНДАЦИИ

Ключевые уровни

Поддержка	113,5
Спротивление	120,123

Индикаторы

Комбинация MA5-13	Слабый - покупка
Комбинация MA13-21	Слабый - покупка
Комбинация MA21-55	Слабый - продажа
RSI	Нейтральный

Индикаторы:

МА - Комбинации скользящих средних - трендовый индикатор. Скользящие средние рассчитываются по разному количеству периодов, что определяет порядок средней. Средние более высокого порядка сильно сглаживают движение акции, низкого - меньше. Если средняя низкого порядка пересекает среднюю более высокого порядка вверх, то это служит сигналом на покупку. Покупать рекомендуется, пока средняя низкого порядка находится выше средней высокого порядка. Аналогичная логика действительна для продаж, когда средняя низкого порядка находится под средней высокого порядка.

RSI - индекс относительной силы. Значения индекса колеблются в интервале 0-100. Значения выше 70 означают «перекупленность» бумаги и являются сигналом к продаже. Значения ниже 30 означают «перепроданность» и служат сигналом к покупке.

Комментарий

Котировки Газпромнефти двигаются в узком «боксовике» в рамках долгосрочного нисходящего тренда. Ближайшая поддержка располагается на уровне 113,5 руб., что составляет 50% коррекцию Фибоначчи от уровня снижения во время кризиса 2008 года. Спротивлением выступают уровни 120 и 123 руб. Последний является линией нисходящего тренда.

ТЕХНИЧЕСКИЙ АНАЛИЗ

СУРГУТНЕФТЕГАЗ



Индикаторы

Комбинация MA5-13	Слабый - покупка
Комбинация MA13-21	Слабый - покупка
Комбинация MA21-55	Слабый - покупка
RSI	Нейтральный

СБЕРБАНК



Индикаторы

Комбинация MA5-13	Слабый - покупка
Комбинация MA13-21	Слабый - покупка
Комбинация MA21-55	Слабый - покупка
RSI	Средний - продажа

МТС



Индикаторы

Комбинация MA5-13	Слабый - продажа
Комбинация MA13-21	Слабый - продажа
Комбинация MA21-55	Слабый - покупка
RSI	Нейтрально

НОРНИКЕЛЬ



Индикаторы

Комбинация MA5-13	Слабый - покупка
Комбинация MA13-21	Слабый - покупка
Комбинация MA21-55	Слабый - покупка
RSI	Средний - продажа

ТЕХНИЧЕСКИЙ АНАЛИЗ

ГАЗПРОМ



Индикаторы

Комбинация MA5-13	Слабый - покупка
Комбинация MA13-21	Слабый - покупка
Комбинация MA21-55	Слабый - покупка
RSI	Нейтрально

ВТБ



Индикаторы

Комбинация MA5-13	Слабый - покупка
Комбинация MA13-21	Слабый - покупка
Комбинация MA21-55	Слабый - покупка
RSI	Слабый - продажа

РОСНЕФТЬ



Индикаторы

Комбинация MA5-13	Слабый - покупка
Комбинация MA13-21	Слабый - покупка
Комбинация MA21-55	Слабый - покупка
RSI	Нейтрально

РУСГИДРО



Индикаторы

Комбинация MA5-13	Слабый - покупка
Комбинация MA13-21	Слабый - продажа
Комбинация MA21-55	Слабый - продажа
RSI	Нейтрально

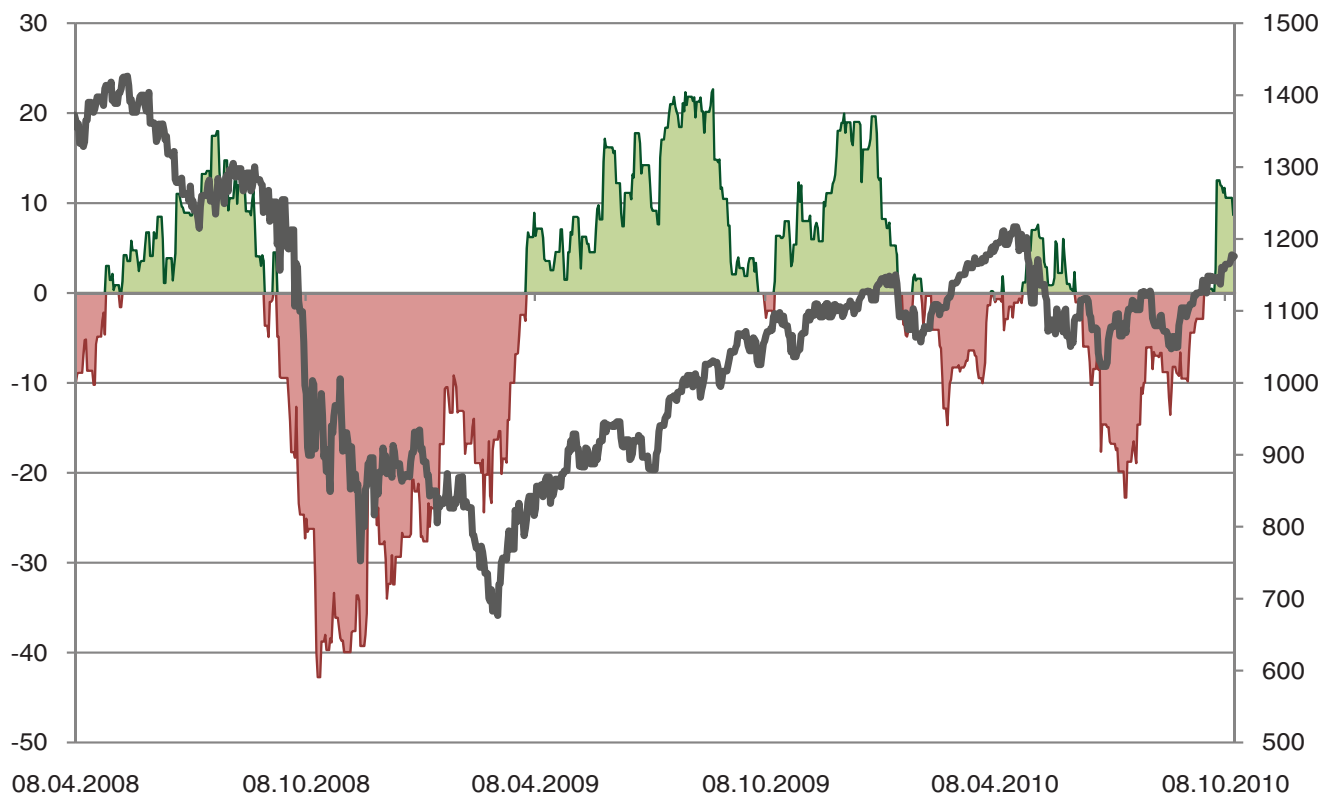
ЭКОНОМИЧЕСКАЯ СТАТИСТИКА

Основные события на неделю 18.10-22.10

Дата	Время	Страна/ Регион	Индикатор	Период	Прогноз	Прежнее
18 октября	17:00	США	Данные о притоке иностранного капитала TICS, млрд. долл.	август	47,5	61,2
18 октября	17:15	США	Промышленное производство	сентябрь	0,3%	0,2%
18 октября	17:15	США	Емкость использования производственных мощностей	сентябрь	74,8%	74,7%
18 октября	18:00	США	Индекс текущего состояния и ожиданий по рынку жилья NAHB	Октябрь	14	13
19 октября	13:00	Германия	Индекс экономических ожиданий инвесторов ZEW	октябрь	-8	-4,3
19 октября	16:30	США	Число выданных разрешений на строительство	сентябрь	565 000	569 000
19 октября	16:30	США	Число новых строителей домов	сентябрь	585 000	598 000
19 октября	16:55	США	Продажи в розничных сетях (Redbook)	за неделю до 16 октября	н/д	0,8%
20 октября	10:00	Германия	Индекс цен производителей	сентябрь	0,1%	0
20 октября	15:00	США	Индекс ипотечного кредитования	за неделю до 15 октября	н/д	14,6%
20 октября	18:30	США	Запасы нефти за неделю, млн. барр	за неделю до 16 октября	н/д	0,416
20 октября	22:00	США	Бежевая книга	октябрь		
21 октября	06:00	Китай	Розничные продажи	сентябрь	18,5%	18,4%
21 октября	06:00	Китай	Индекс потребительских цен	сентябрь	3,6%	3,5%
21 октября	06:00	Китай	ВВП	III квартал 2010 года	9,5%	10,3%
21 октября	06:00	Китай	Промышленное производство	сентябрь	13,6%	13,9%
21 октября	16:30	США	Первичные обращения за пособиями по безработице	за неделю до 16 октября	н/д	462 000
21 октября	18:00	США	Индекс опережающих индикаторов	сентябрь	0,3%	0,3%
21 октября	18:00	Еврозона	Индекс потребительского доверия	октябрь	н/д	-11,2

ИНДЕКС «УДИВЛЕНИЙ»

Индекс «удивлений» составляется по данным макростатистики, публикуемой по экономике США. Индекс показывает насколько выходящие данные оказывались лучше или хуже прогнозов рынка. Данный индекс является опережающим индикатором, что можно пронаблюдать на графике, где представлен индекс S&P500. Кроме этого, можно отметить, что достижение индексом своих экстремумов говорит о назревающей коррекции на рынке, так как аналитики становятся излишне пессимистичны или оптимистичны.



Данные макростатистики на прошедшей неделе преимущественно носили позитивный характер. Значительное давление оказали данные по потребительским настроениям. «Индекс удивлений» сохранил свое значение в «зеленой» зоне, что является сигналом на покупку.

ДИНАМИКА АКЦИЙ

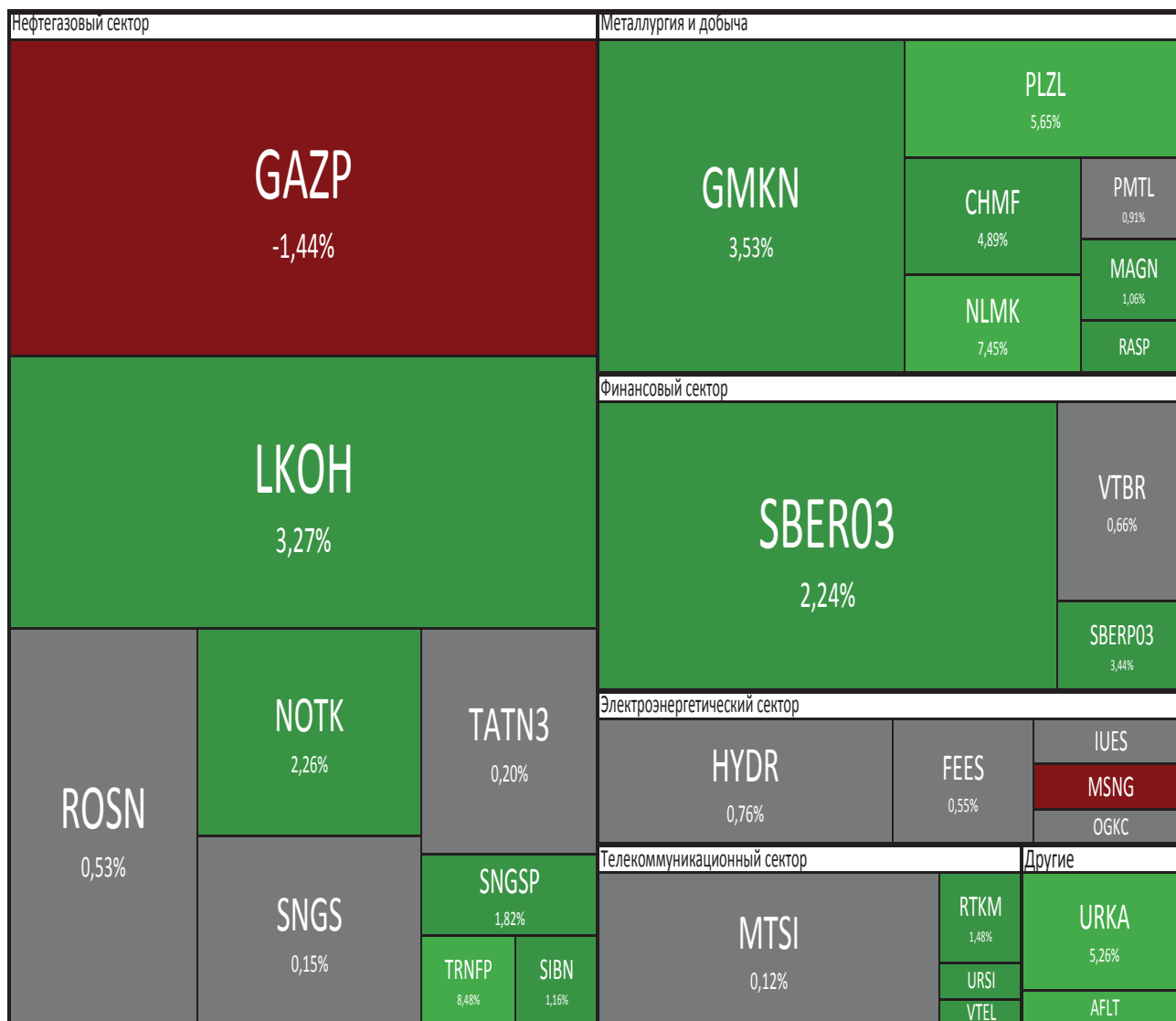


Диаграмма показывает динамику акций индекса ММВБ за неделю. Площадь сектора соответствует доле бумаги в индексе, а цвет - процентному изменению цены акций.

ПАРЫ БУМАГ

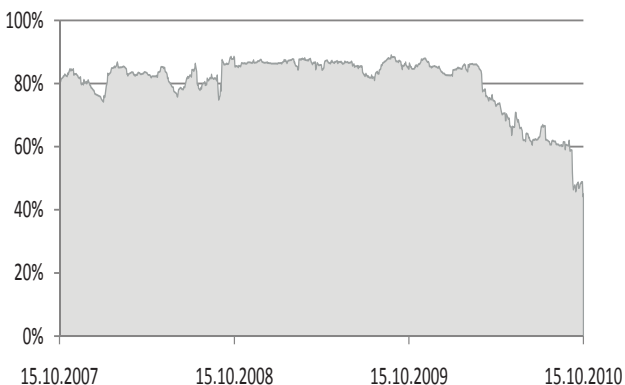
Динамика корреляции пары бумаг показывает насколько схожи движения их цен. Если значение близко к 100%, то одна бумага повторяет динамику другой, если значение приближается к 0%, то взаимосвязь между их движением не наблюдается.

Динамика спреда показывается изменение цены одной бумаги относительно другой. Если график возрастающий, то динамика первой бумаги опережает вторую. На графике представлена скользящая средняя для определения общей тенденции спреда. Если происходит резкое отклонения спреда от среднего значения, то вероятен обратный откат.

Под торговлей спредом подразумевается открытие короткой позиции по одной из бумаг, а длинной по второй. Если мы говорим о покупке спреда, то речь идет о покупке первой бумаги и одновременной продаже второй. Аналогично продажа спреда означает продажа первой бумаги и покупка второй. Если кривая спреда отклоняется от средней линии, то рекомендуется совершать сделку в направлении возврата к средней. Например, если спред находится под средней, то рекомендуется покупать спред, если над средней – продавать. Более сильный сигнал формируется, когда отклонение происходит в направлении противоположном движению средней линии. Например, если средняя растет, а спред находится под средней и движется вниз, то формируется сильный сигнал на покупку спреда. Напротив, если средняя снижается, а спред находится над ней, то это сильный сигнал на продажу спреда.

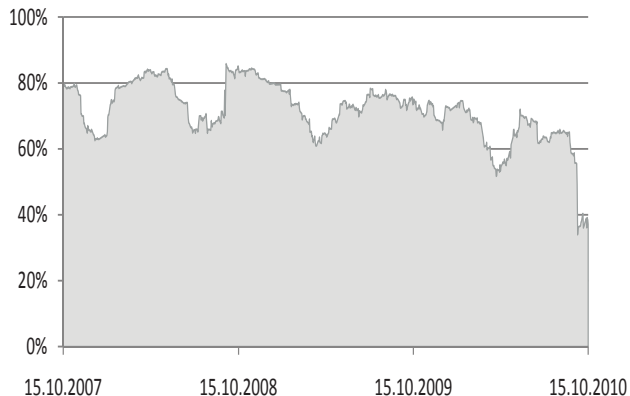
РОСНЕФТЬ/ЛУКОЙЛ

Динамика корреляции



ГАЗПРОМ/НОВАТЭК

Динамика корреляции



Динамика спреда



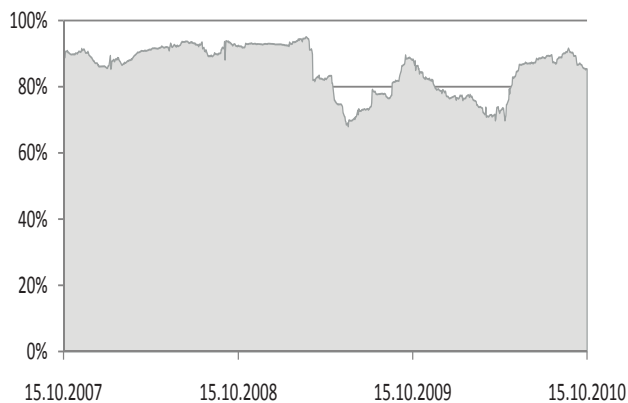
Динамика спреда



ДИНАМИКА АКЦИЙ

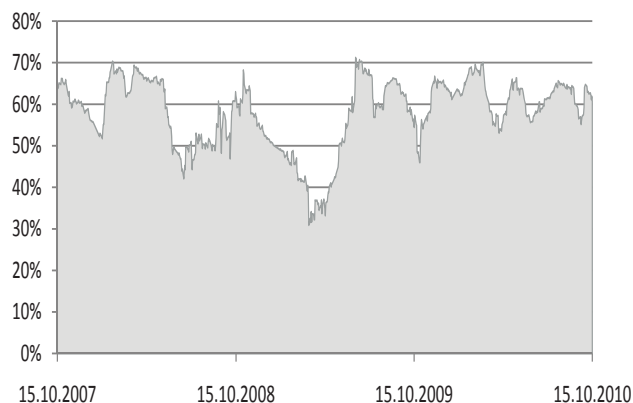
СБЕРБАНК/СБЕРБАНК-П

Динамика корреляции

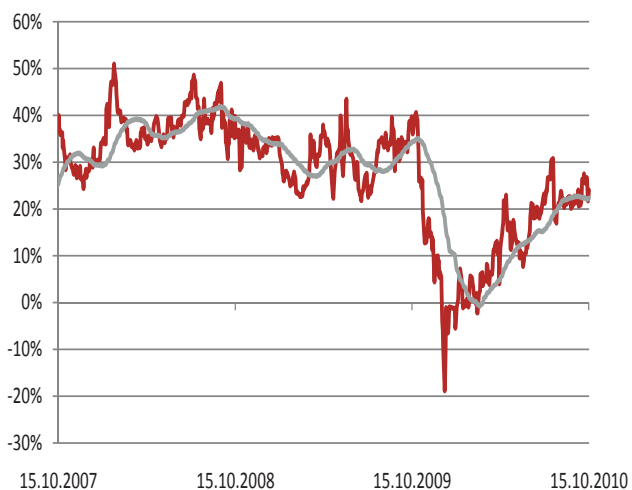


НОРНИКЕЛЬ/НЛМК

Динамика корреляции



Динамика спреда



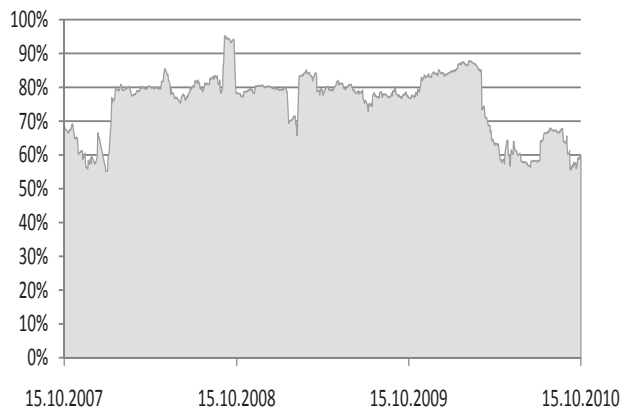
Динамика спреда



ДИНАМИКА АКЦИЙ

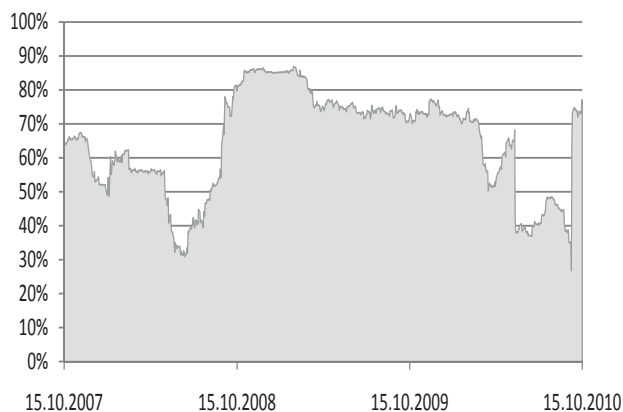
РОСНЕФТЬ/СУРГУТНЕФТЕГАЗ

Динамика корреляции



ГАЗПРОМ/ГАЗПРОМНЕФТЬ

Динамика корреляции



Динамика спреда



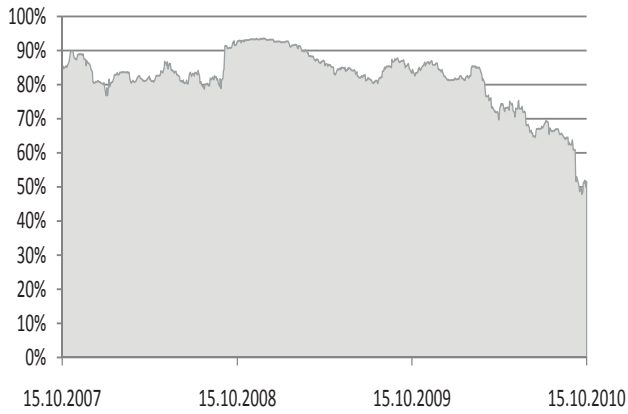
Динамика спреда



ДИНАМИКА АКЦИЙ

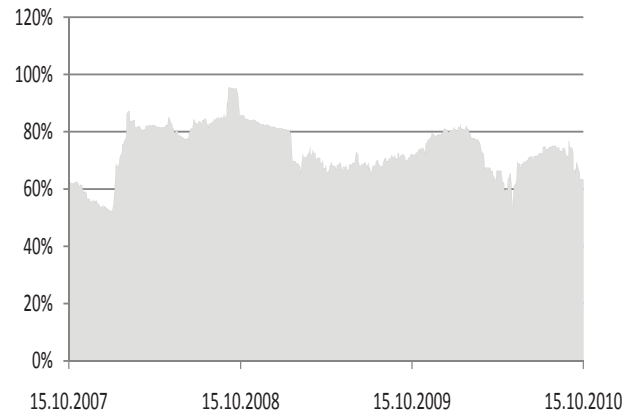
ГАЗПРОМ/ЛУКОЙЛ

Динамика корреляции



СУРГУТНГ/СУРГУТНГ-П

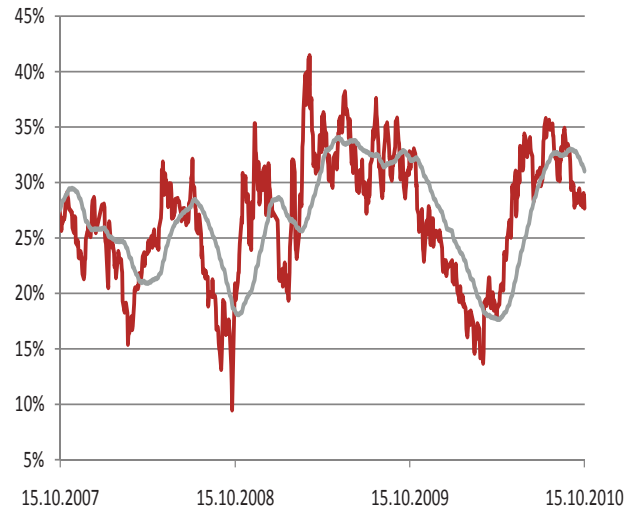
Динамика корреляции



Динамика спреда



Динамика спреда



ВАЖНАЯ ИНФОРМАЦИЯ. Представленная в документе информация выражена с учетом ситуации на дату выхода материала. Настоящий документ и содержащиеся в нем сведения носят исключительно информативный характер. Настоящий материал не является предложением или советом по покупке либо продаже ценных бумаг и не должен рассматриваться как рекомендация подобного рода действий. Представленная информация подготовлена на основе источников, которые, по мнению автора данного аналитического обзора, являются надежными. Принимая во внимание вышесказанное, не следует полагаться исключительно на содержание данного документа в ущерб проведению независимого анализа. Аналитический отдел и сотрудники ЗАО «Финанс-Инвест» не несут ответственности за использование данной информации. Инвестиции в российскую экономику и ценные бумаги сопряжены с риском потери капитала. Исходя из этого, инвесторам рекомендуется проводить тщательную проверку финансово-экономической деятельности эмитентов перед принятием инвестиционного решения. Копирование и/или распространение настоящего материала, частично или полностью, без письменного разрешения ЗАО «Финанс-Инвест» категорически запрещено.

ВАЖНАЯ ИНФОРМАЦИЯ. Настоящий обзор не содержит предложений по совершению инвестиций и выражает наше субъективное мнение. Несмотря на то, что мы прикладываем значительные усилия, чтобы сделать информацию как можно более достоверной и полезной, мы не претендуем на ее исчерпывающую полноту и абсолютную точность. Приведенные показатели не обязательно могут служить ориентиром для оценки будущей результативности инвестиций. Мы напоминаем о необходимости комплексного анализа при принятии инвестиционных решений.

Все мнения и прогнозы, содержащиеся в настоящем документе, отражают собственную позицию авторов. Это мнение может не совпадать с позицией АЗИПИ. Ассоциация защиты информационных прав инвесторов гарантирует, что никакие компании, упоминающиеся в настоящем документе, не совершали денежных или иных компенсаций в пользу Ассоциации за участие в обзоре.

Никакая часть информации, содержащейся в настоящем документе, не может воспроизводиться, передаваться, распространяться, публиковаться или использоваться без письменного разрешения Ассоциации защиты информационных прав инвесторов.