

Ожидания на неделю с 20 по 24 февраля

Календарь статистики на следующую неделю достаточно пустой, но те немногочисленные релизы будут иметь достаточный вес.

В понедельник, 20 февраля, фондовые и долговые рынки США будут закрыты в связи с празднованием Дня Президента. Активность на рынках будет минимальной.

Со вторника по четверг (с 21 по 23 февраля) Казначейство США разместит облигаций примерно на \$100 млрд. Влияние на рынки? Спорное. Основной спрос на трежериз в последние месяцы 2011 года шел со стороны прайм-дилеров, т.е. крупнейших американских банков, которые через операции РЕПО передают купленные в ходе первичных аукционов бумаги на баланс ФРС.

Нерезидентов американские бумаги сейчас мало интересуют – доходности на минимальных исторических уровнях, а цены высокие, благодаря запущенной в августе операции Твист** (см. График 4).

При этом необходимо отметить интересную тенденцию – в течение 6 недель с середины декабря нерезиденты сократили свои вложения в UST на \$72 млрд.! Но затем тренд резко изменился – с середины января по текущий момент приток средств нерезидентов в долговые бумаги США составил уже \$51 млрд (см. График 1).

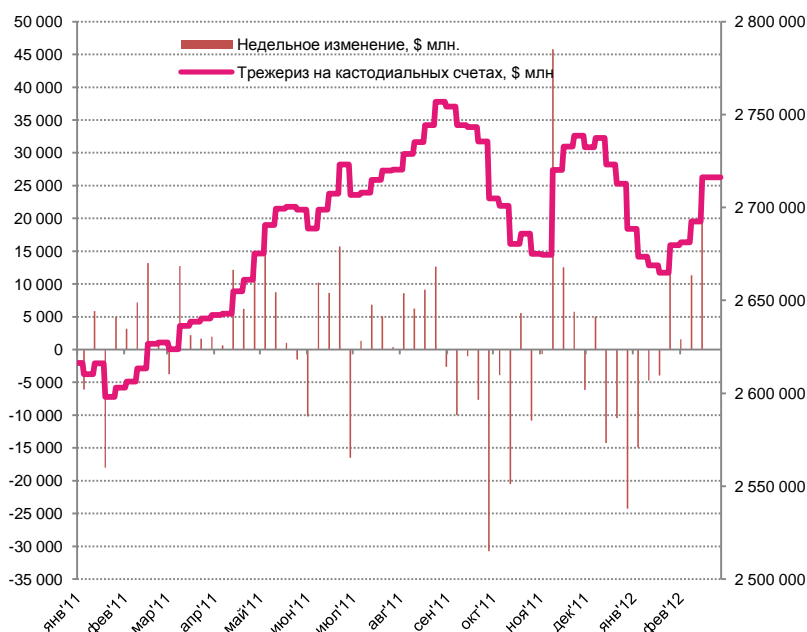


График 1. US Treasures на кастодиальных счетах и недельное изменение, \$ млн.
Источник: Bloomberg

Тем не менее, доходности, к примеру, по 10-летним трежериз с августа прошлого года остаются вблизи 2%.

Интересный факт: Россия уже 14 месяцев подряд выводит средства из UST – со \$176 млрд. в октябре 2010 года до \$88,4 млрд. в январе 2012 года (см. График 2). Похожая картина в последние месяцы проглядывается и по Китаю, крупнейшему из нерезидентов держателю американского долга. Куда же идут, полученные от продажи этих активов, доллары США?

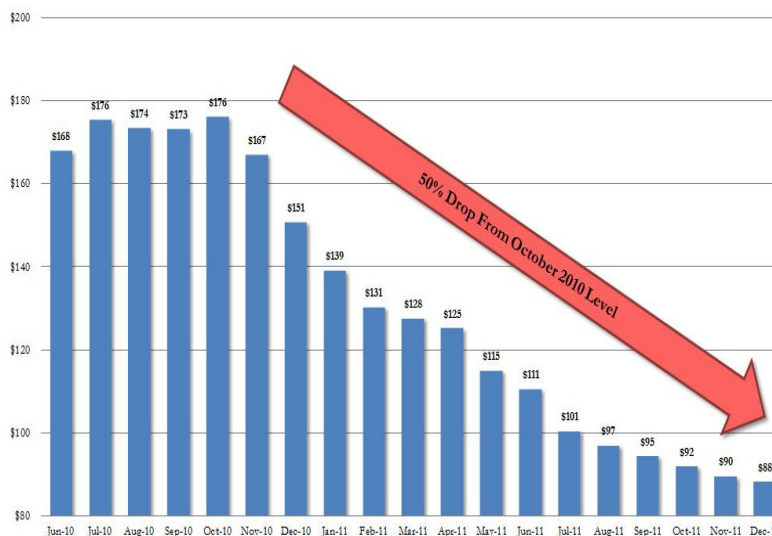


График 2. Вложения России в казначейские облигации США, \$ млрд.
 Источник: zero hedge

Таким образом, с учетом последних тенденций, 100-миллиардное размещение американского долга на следующей неделе может несколько негативно отразиться на стоимости рискованных активов.

Важно отметить, что на долговом рынке Европы больших долговых аукционов на предстоящей неделе не значится.

В качестве противовеса размещениям трежериз выступит макроэкономическая статистика.

Для европейского фронта очень важным днем будет среда, 22 февраля, – в этот день будут опубликованы предварительные февральские данные по индексам деловой активности в промышленности и секторе услуг Германии, Франции и Еврозоны. Индексы PMI – важнейшие опережающие индикаторы состояния экономики. Ожидания по февралю достаточно оптимистичные – европейская промышленность еще в декабре нащупала дно и настроения месяц к месяцу улучшаются – это отчасти и лежит в основе роста фондовых активов с декабря 2011 года.

Дата	Время	А С	Событие	Период	Прогноз	Действ.	Пред.
02/22	12:00	FR	PMI: Производственный инд...	FEB P	-	-	48.5
02/22	12:00	FR	Инд. деловой активности Р...	FEB P	-	-	52.3
02/22	12:30	GE	PMI: Производственный инд...	FEB A	51.3	-	51.0
02/22	12:30	GE	Инд. деловой активности Р...	FEB A	54.0	-	53.7
02/22	13:00	EC	Композитный индекс PMI	FEB A	50.5	-	50.4
02/22	13:00	EC	PMI: Производственный инд...	FEB A	49.3	-	48.8
02/22	13:00	EC	Инд. деловой активности Р...	FEB A	50.6	-	50.4

Источник: Bloomberg

На американском фронте предстоящая неделя ознаменуется статистикой по рынку недвижимости США, смотреть на которую необходимо с особым вниманием – на носу высокая вероятность запуска “ипотечного” QE3. Ожидания по вторичному и первичному рынку в январе достаточно оптимистичные.

Дата	Время	А С	Событие	Период	Прогноз	Действ.	Пред.
02/22	16:00	☛	Заявки на ипотеку от MBA	FEB 17	-	-	-1.0%
02/22	19:00		Revisions: Existing Home Sales				
02/22	19:00	☛	Продажи на вторич. рынке жилья	JAN	4.66M	-	4.61M
02/22	19:00	☛	Продажи на вторич. рынке жил...	JAN	1.0%	-	5.0%
02/23	17:30	☛	Первичные заявки на пособие ...	FEB 18	-	-	-
02/23	17:30	☛	Повторные заявки на пособие ...	FEB 11	-	-	-
02/23	18:45	☛	Индекс потреб. комфорта от Вл...	FEB 19	-	-	-39.8
02/23	19:00	☛	Индекс цен на жилье (м/м)	DEC	-	-	1.0%
02/23	19:00	☛	Индекс покупных цен на жилье...	4Q	-	-	0.2%
02/23	20:00	☛	ФРБ Канзас-Сити: Производство	FEB	-	-	7
02/24	18:55	☛	Потреб. доверие от ун-та Мич...	FEB F	72.5	-	72.5
02/24	19:00	☛	Продажи на первич. рынке жилья	JAN	315K	-	307K
02/24	19:00	☛	Продажи на первич. рынке жи...	JAN	2.6%	-	-2.2%

Источник: Bloomberg

Ожидаемая на неделе макроэкономическая статистика по Европе и США, судя по прогнозам, на стороне покупателей риска.

Приближается 29 февраля – **LTRO 2.0** размером €500-1000 млрд. Под это радостное для европейских банков событие евро, вероятно, начнет более активно сдавать позиции. И, несмотря на то, что между рискованными активами и евро уже с декабря не прослеживается четкой корреляции, слабость единой валюты может не самым лучшим образом отразиться на динамике акций. Это фактор риска, но в среднесрочной перспективе перезапуск печатного станка ЕЦБ в феврале 2012 года является событием благоприятным для фондовых активов.

**На этой неделе Банк Японии путем расширения программы выкупа активов еще на \$130 млрд. наконец смог сломить укрепление национальной валюты.*

Считаем, что на следующей неделе российский рынок имеет шанс уйти в область 1535/40 пунктов по индексу ММВБ, и на 162 000 пунктов по fRTS. При этом среднесрочный восходящий тренд никем не отменен. Напротив, свежая дешевая ликвидность от мировых центральных банков (Банк Англии и Банк Японии уже отличились расширениями программ выкупа активов в 2012 году) будет позитивно влиять на котировки акций. Поэтому, серьезные провалы следует использовать для наращивания лонговых позиций. Видимая цель роста индекса ММВБ – 1640/60 пунктов.

Глобального разворота тренда следует ожидать в апреле 2012 года – непредсказуемые выборы Президента Франции, дефолт Греции и обострение ситуации вокруг Португалии, замедление темпов роста американской и европейской экономики.

P.S. По данным EPFR, приток средств в фонды, инвестирующих в бумаги российских эмитентов, за неделю до 15 февраля составил \$109 млн. График 3 отображает статистику по недельным притокам/оттокам с января 2011 года и динамику индекса ММВБ. Корреляция достаточно очевидна. 2012 год для российского фондового рынка начался с достаточно неплохо – плюс \$470 млн. (примерно 14 млрд. руб.).

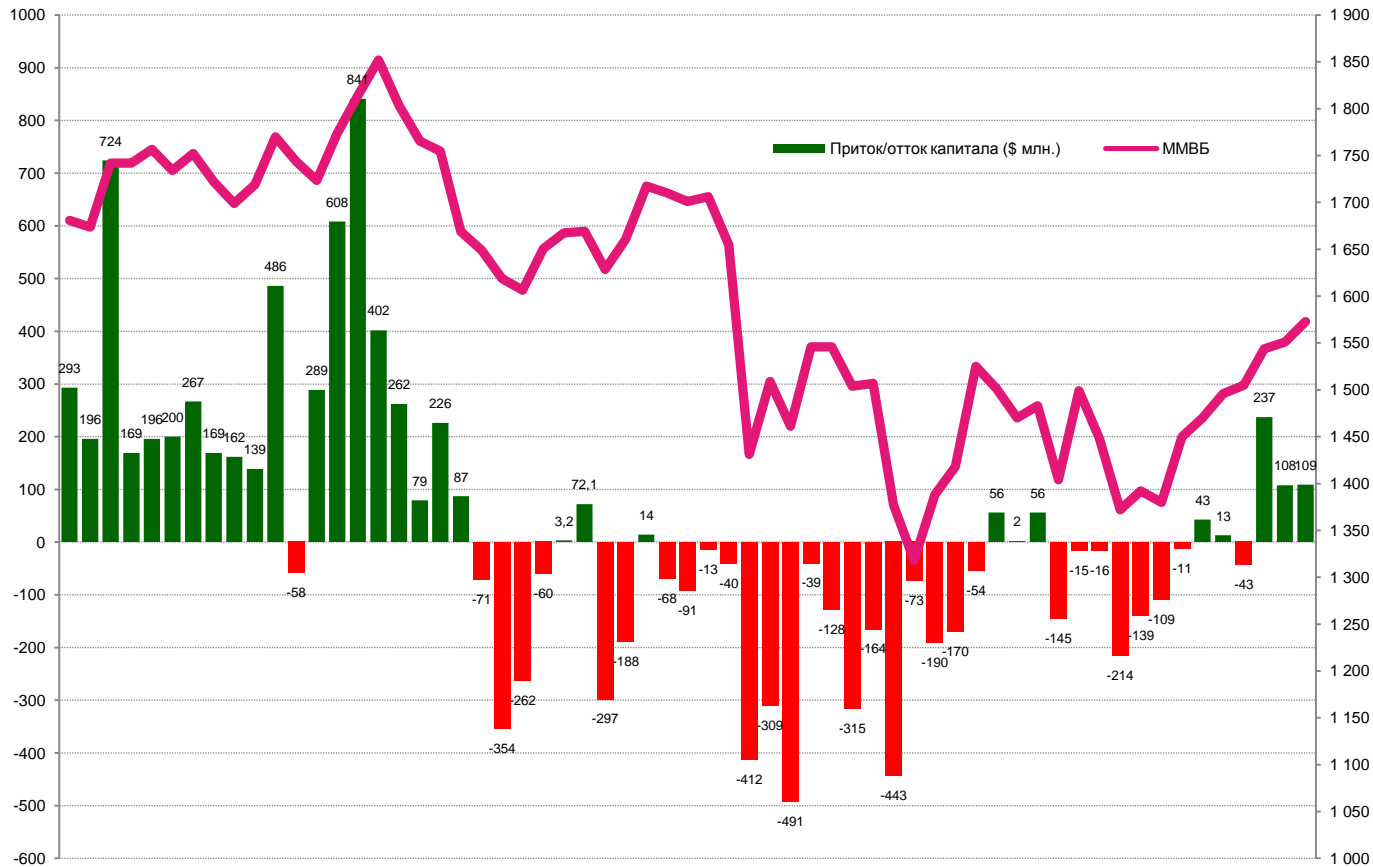


График 3. Недельные данные по притоку/оттоку капитала из фондов, инвестирующих в акции российских эмитентов, публикуемые EPFR (в млн. \$) и динамика индекса ММВБ (в пунктах) с января 2011 года
Источник: EPFR

****Операция Твист от Федеральной Резервной Системы США**

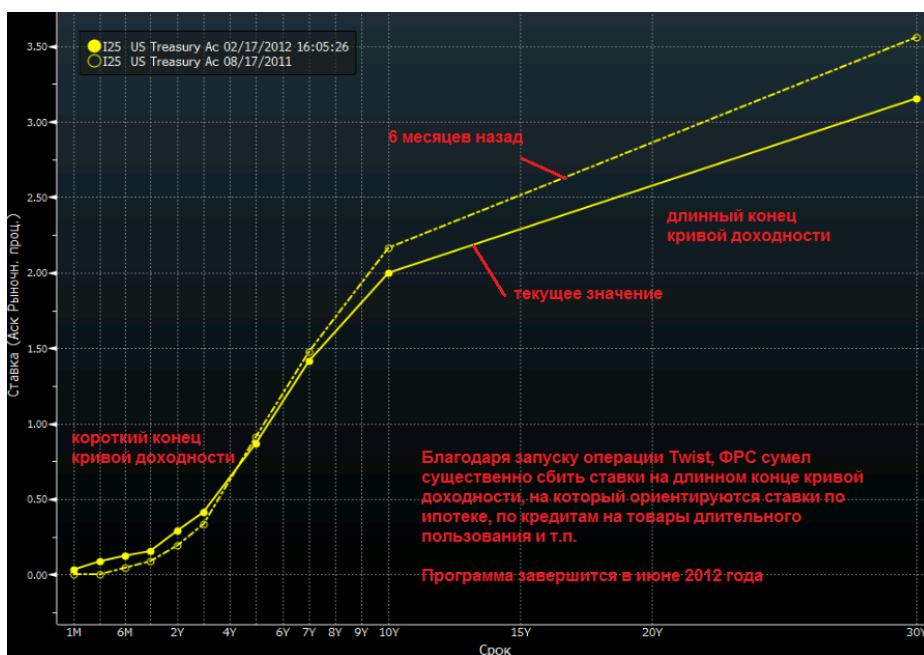


График 4. Кривая доходности американских казначейских облигаций
Источник: Bloomberg

Удачных торгов!

Отдел рыночного анализа и консультаций

Дмитрий Шагардин
d.shagardin@brokerkf.ru

Василий Евдокиенко
v.evdokienko@brokerkf.ru

Татьяна Атаманова
t.atamanova@brokerkf.ru

Служба клиентской поддержки

Единый номер для БЕСПЛАТНЫХ звонков из любой точки России: 8 (800) 700 00 55
Санкт-Петербург: Москва:
Тел.: +7 (812) 457 19 19 Тел.: + 7 (495) 981 06 06

E-mail: clients@brokerkf.ru

Форум: <http://forum.brokerkf.ru>

Youtube: www.youtube.com/brokerkf

Facebook: <http://www.facebook.com/BrokerKITFinance>

Техническая поддержка

Тел. + 7 (812) 332 32 96
E-mail: support@brokerkf.ru

Время работы: с 9.00 до 24.00

Наши адреса

Санкт-Петербург
ул. Марата, д. 69-71
Бизнес-центр «Ренессанс Плаза»

Москва
Пречистенская набережная, дом 17,
Бизнес-центр «Баркли Плаза»

Настоящий обзор подготовлен исключительно в информационных целях. Ни полностью, ни в какой-либо части не представляет собой предложение по покупке, продаже или совершению каких-либо сделок или инвестиций в отношении указанных в настоящем обзоре ценных бумаг и не является рекомендацией по принятию каких-либо инвестиционных решений.

Информация, использованная при подготовке настоящего обзора, получена из предположительно достоверных источников, однако проверка использованных данных не проводилась и КИТ Финанс (ООО) не дает никаких гарантий корректности содержащейся в настоящем обзоре информации.

КИТ Финанс (ООО) не обязан обновлять или каким-либо образом актуализировать настоящий обзор, однако КИТ Финанс (ООО) имеет право по своему усмотрению, без какого-либо уведомления изменять и/или дополнять настоящий обзор и содержащиеся в нем рекомендации. Настоящий обзор не может быть воспроизведен, опубликован или распространен ни полностью, ни в какой-либо части, на него нельзя делать ссылки или проводить из него цитаты без предварительного письменного разрешения КИТ Финанс (ООО).

КИТ Финанс (ООО) не несет ответственности за любые неблагоприятные последствия, в том числе убытки, причиненные в результате использования информации, содержащейся в настоящем обзоре, или в результате инвестиционных решений принятых на основании данной информации.

КИТ Финанс (ООО) Лиц. ФСФР России на осуществление брокерской деятельности № 078-06525-100000 от 14.10.2003