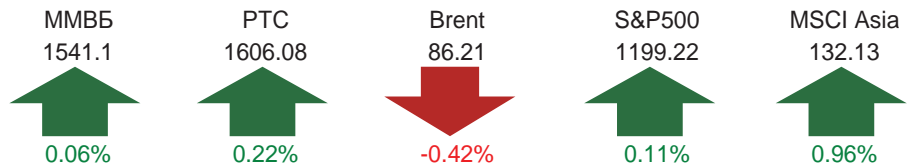
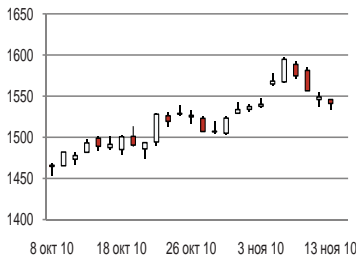


15 НОЯБРЯ 2010  
ПОНЕДЕЛЬНИК

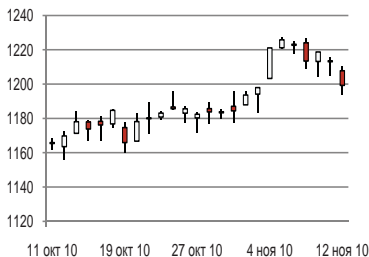


Примечание. Стрелки показывают изменение показателей за неделю.

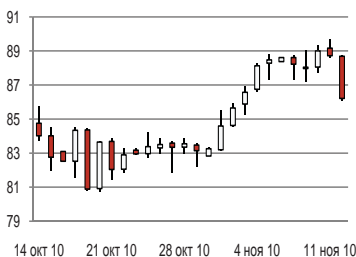
### Индекс ММВБ



### Индекс S&P500



### Нефть Brent



Динамика российского фондового рынка в значительной степени определяется двумя ключевыми факторами:

1. Настроения на американских фондовых биржах (индекс S&P500)
2. Движение цен на нефть (фьючерс на сорт Brent)

## ИТОГИ НЕДЕЛИ

**Старт недели** на российском фондовом рынке проходил весьма бурно. Инвесторы, пропустившие такие важные события, как итоги заседания ФРС и статистику по безработице в США, принялись активно наверстывать упущенное. В результате в первой половине недели российский рынок вышел на новый годовой максимум – 1597,5 пунктов по ММВБ. После этого настроения инвесторов кардинально изменились, чему было ряд причин. Во-первых, участники рынка критически переосмысливают введенные ФРС меры, полагая, что их влияние на экономику может быть несущественным. Кроме того, результаты заседания ожидались инвесторами и в значительной степени были учтены в котировках. Во-вторых, возобновились опасения относительно долгов периферийных стран Еврозоны. Прежде всего, под внимание попала Ирландия, доходность по облигациям которой выросла до исторических максимумов. Это вызвало обсуждения относительно возможной помощи со стороны Евросоюза. В-третьих, негативные новости пришли из Китая, где наблюдалось ускорение инфляции, что спровоцировало спекуляции относительно дальнейшего ужесточения монетарной политики. И наконец, технические факторы. Рынок был сильно перекуплен, и коррекция стала закономерным следствием практически безоткатного двухмесячного роста. В результате индекс ММВБ закрыл гэп, образованный в начале недели и откатился к поддержке 1540 пунктов, сведя итоговый прирост к минимальному значению – 0,1%. За аналогичный период, то есть с 3 по 13 ноября индикатор S&P500 показал аналогичный результат, а стоимость нефти сорта Brent снизилась на 0,4%.

Наиболее агрессивная фиксация прибыли наблюдалась в бумагах Сбербанка, которые упали в цене на 5,3%. ВТБ при этом сумел подрасти на 2,1%. Банк сообщил о почти двукратном увеличении чистой прибыли за 10 месяцев по сравнению с аналогичным периодом прошлого года.

Металлургический сектор демонстрировал высокую волатильность, однако по итогам недели вышел в лидеры. Поддержку сектору оказал рост цен на металлы. Норникель подорожал на 4,6%, Северсталь – на 2,7%, НЛМК вырос на 4,7%. Чистая прибыль последнего в III квартале выросла на 18,4% по сравнению с аналогичным периодом прошлого года.

Движения в нефтегазовом секторе носили неоднозначный характер. Нефть, державшая большую часть недели на высоком уровне, все же сдала позиции, что оказало давление на котировки. Кроме того, негативом для сектора стало сообщение о возможном повышении экспортных пошлин с декабря. Лукойл потерял 1,4%, Роснефть – 0,1%. Газпром за неделю укрепился на 0,9%. Чистая прибыль концерна по МСФО во II квартале снизилась на 12% по сравнению с аналогичным периодом прошлого года, однако оказалась лучше ожиданий рынка. Опережающие темпы роста показал Новатэк. Позитивом для компании стала новость о возможной продаже Газпромом 10% доли в компании. При этом рост сдерживался сообщением от Fitch Ratings о понижении прогнозов по долгосрочным рейтингам Новатэка. В лидеры сектора и индекса ММВБ выбились «префы» Транснефти, взлетевшие на новостях о включении бумаг в расчет индекса MSCI. По итогам недели прирост составил 8,3%.

## ПРОГНОЗ

**После установления новых годовых максимумов** российский рынок начал снижаться под давлением негативных настроений извне. Достижение уровня 1540 пунктов можно назвать первым этапом коррекции, после которого ожидается замедление темпов продаж. Однако затем продажи могут возобновиться. Пробой уровня 1540 пунктов добавит сил «медведям». Грядущая неделя небогата на значимые статистические отчеты, наиболее важными представляются данные по новостройкам и выданным разрешениям на строительство в США, а также статистика по первичным обращениям и запасам нефти.

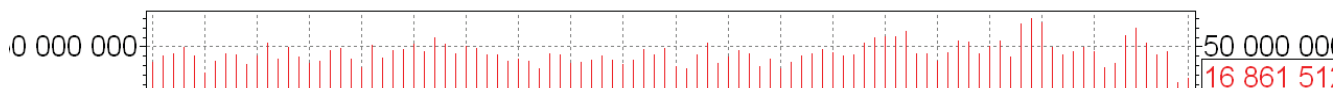
# ТЕХНИЧЕСКИЙ АНАЛИЗ

## ГАЗПРОМ

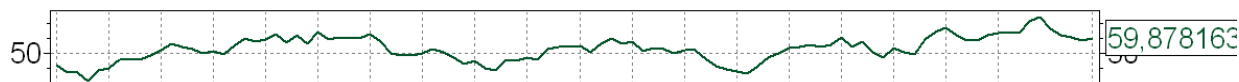
Технические индикаторы рассчитаны по дневным данным



- ГАЗПРОМ ao [Moving Average] — ГАЗПРОМ ao [Moving Average]
- ГАЗПРОМ ao [Цена] — ГАЗПРОМ ao [Moving Average] — ГАЗПРОМ ao [Moving Average]



- ГАЗПРОМ ao [Объем]



- ГАЗПРОМ ao [RSI]

28	5	12	19	26	2	9	16	23	30	6	13	20	27	4	11	18	25	1	15					
2010					Aug					Sep					Oct					Nov				

## ИНВЕСТИЦИОННЫЕ РЕКОМЕНДАЦИИ

### Ключевые уровни

Поддержка	170, 168
Сопrotивление	176

### Индикаторы

Комбинация MA5-13	Слабый - покупка
Комбинация MA13-21	Слабый - покупка
Комбинация MA21-55	Средний - покупка
RSI	Нейтральный

Индикаторы:

**MA - Комбинации скользящих средних** - трендовый индикатор. Скользящие средние рассчитываются по разному количеству периодов, что определяет порядок средней. Средние более высокого порядка сильно сглаживают движение акции, низкого - меньше. Если средняя низкого порядка пересекает среднюю более высокого порядка вверх, то это служит сигналом на покупку. Покупать рекомендуется, пока средняя низкого порядка находится выше средней высокого порядка. Аналогичная логика действительна для продаж, когда средняя низкого порядка находится под средней высокого порядка.

**RSI - индекс относительной силы.** Значения индекса колеблются в интервале 0-100. Значения выше 70 означают «перекупленность» бумаги и являются сигналом к продаже. Значения ниже 30 означают «перепроданность» и служат сигналом к покупке.

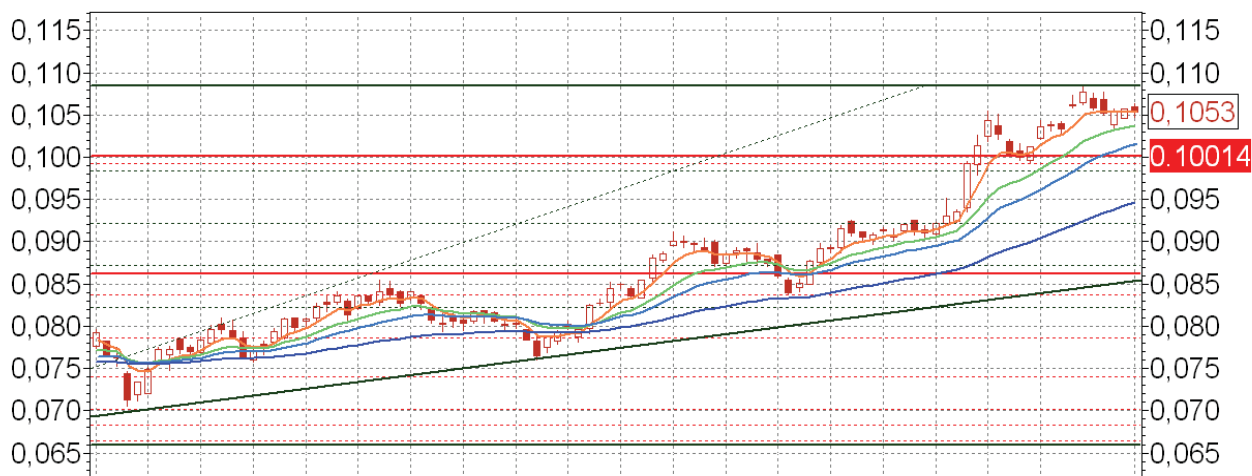
### Комментарий

Газпром на прошедшей неделе протестировал отметку 176 руб. за акцию, после чего произошел откат вниз на фоне технической перекупленности. В настоящее время бумага продолжает торговаться в рамках долгосрочного восходящего тренда. Скользящие средние дают сигналы на покупку. Ближайшие поддержки располагаются на уровнях 170 руб. и 168 руб. за акцию. Сопrotивление – 176 руб. за акцию.

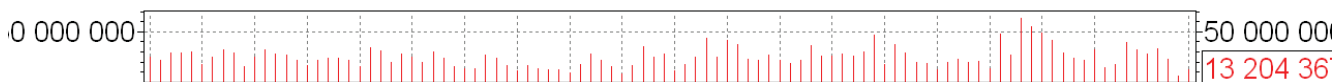
# ТЕХНИЧЕСКИЙ АНАЛИЗ

## ВТБ

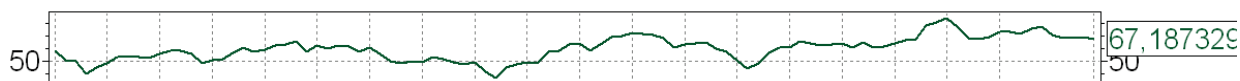
Технические индикаторы рассчитаны по дневным данным



— ВТБ ao [Moving Average] — ВТБ ao [Moving Average]  
 — ВТБ ao [Цена] — ВТБ ao [Moving Average] — ВТБ ao [Moving Average]



— ВТБ ao [Объем]



— ВТБ ao [RSI]

28	5	12	19	26	2	9	16	23	30	6	13	20	27	4	11	18	25	1	15					
2010					Aug					Sep					Oct					Nov				

## ИНВЕСТИЦИОННЫЕ РЕКОМЕНДАЦИИ

### Ключевые уровни

Поддержка	0,108
Спротивление	0,10

### Индикаторы

Комбинация MA5-13	Слабый - покупка
Комбинация MA13-21	Слабый - покупка
Комбинация MA21-55	Средний - покупка
RSI	Слабый - продажа

Индикаторы:

**MA - Комбинации скользящих средних** - трендовый индикатор. Скользящие средние рассчитываются по разному количеству периодов, что определяет порядок средней. Средние более высокого порядка сильно сглаживают движение акции, низкого - меньше. Если средняя низкого порядка пересекает среднюю более высокого порядка вверх, то это служит сигналом на покупку. Покупать рекомендуется, пока средняя низкого порядка находится выше средней высокого порядка. Аналогичная логика действительна для продаж, когда средняя низкого порядка находится под средней высокого порядка.

**RSI - индекс относительной силы.** Значения индекса колеблются в интервале 0-100. Значения выше 70 означают «перекупленность» бумаги и являются сигналом к продаже. Значения ниже 30 означают «перепроданность» и служат сигналом к покупке.

### Комментарий

На прошедшей неделе акции ВТБ обновили годовые максимумы, после чего последовал откат вниз. При этом фиксация прибыли не была агрессивной. Технические трендовые индикаторы находятся в состоянии покупки – 0,108 руб. При этом осциллятор RSI находится на достаточно высоком уровне, свидетельствуя о сохраняющемся потенциале коррекции. Поддержка лежит на уровне 0,10 руб.

# ТЕХНИЧЕСКИЙ АНАЛИЗ

## СУРГУТНЕФТЕГАЗ



### Индикаторы

Комбинация MA5-13	Сильный - продажа
Комбинация MA13-21	Слабый - покупка
Комбинация MA21-55	Слабый - покупка
RSI	Нейтральный

## ЛУКОЙЛ



### Индикаторы

Комбинация MA5-13	Сильный - продажа
Комбинация MA13-21	Слабый - покупка
Комбинация MA21-55	Слабый - покупка
RSI	Нейтральный

## РУСГИДРО



### Индикаторы

Комбинация MA5-13	Средний - продажа
Комбинация MA13-21	Средний - продажа
Комбинация MA21-55	Средний - продажа
RSI	Нейтральный

## РОСНЕФТЬ



### Индикаторы

Комбинация MA5-13	Слабый - покупка
Комбинация MA13-21	Слабый - покупка
Комбинация MA21-55	Слабый - покупка
RSI	Нейтральный

# ТЕХНИЧЕСКИЙ АНАЛИЗ

## НОРНИКЕЛЬ



### Индикаторы

Комбинация MA5-13	Слабый - покупка
Комбинация MA13-21	Слабый - покупка
Комбинация MA21-55	Средний - покупка
RSI	Слабый - продажа

## МТС



### Индикаторы

Комбинация MA5-13	Слабый - покупка
Комбинация MA13-21	Слабый - покупка
Комбинация MA21-55	Слабый - покупка
RSI	Нейтральный

## ГАЗПРОМНЕФТЬ



### Индикаторы

Комбинация MA5-13	Слабый - покупка
Комбинация MA13-21	Слабый - покупка
Комбинация MA21-55	Средний - покупка
RSI	Нейтральный

## СБЕРБАНК



### Индикаторы

Комбинация MA5-13	Средний - продажа
Комбинация MA13-21	Слабый - покупка
Комбинация MA21-55	Слабый - покупка
RSI	Нейтральный

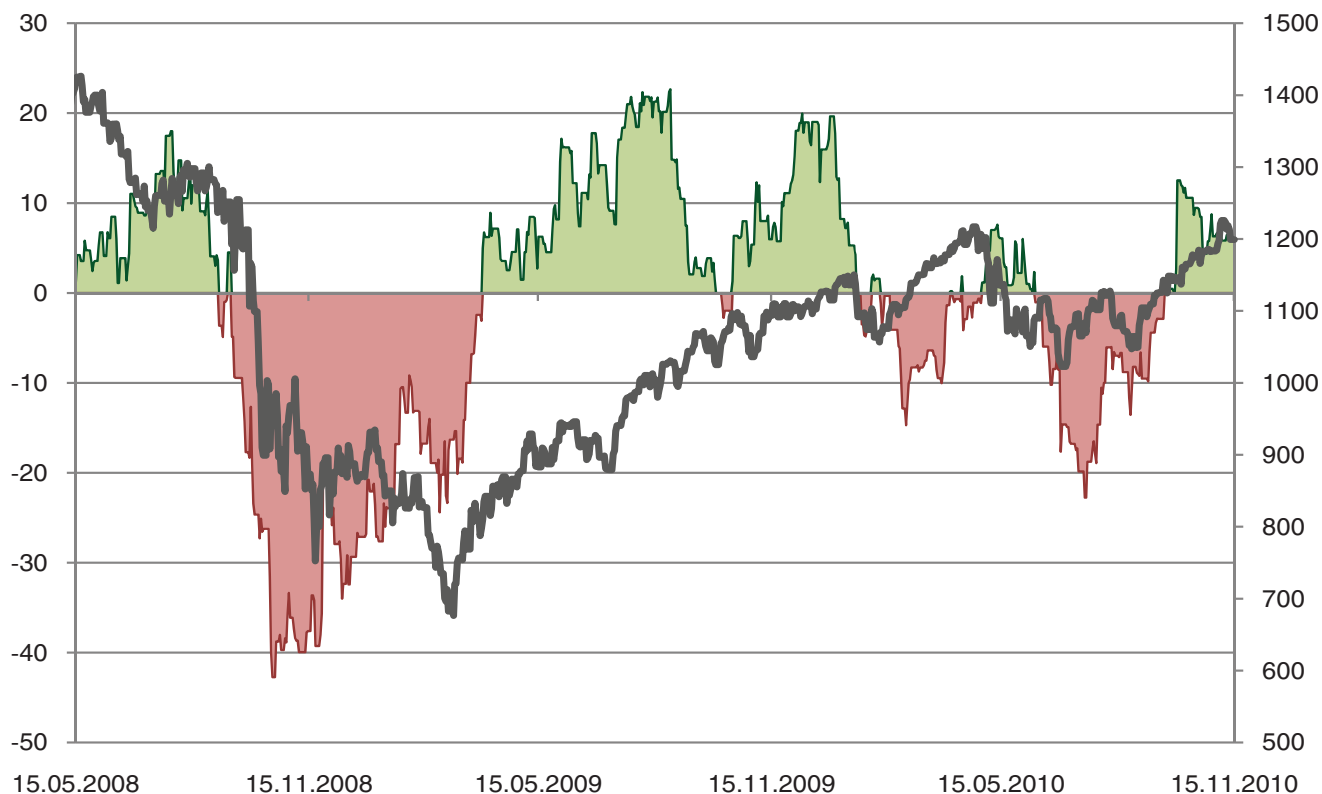
# ЭКОНОМИЧЕСКАЯ СТАТИСТИКА

Основные события на неделю 15.11-19.11

Дата	Время	Страна/ Регион	Индикатор	Период	Прогноз	Прежнее
15 ноября	02:50	Япония	ВВП (предварительный)	III квартал 2010 года	0,6%	0,4%
15 ноября	07:30	Япония	Промышленное производство	сентябрь	-1,9%	-1,9%
15 ноября	13:00	Еврозона	Торговый баланс, млрд. евро	сентябрь	1	-4,3
15 ноября	16:30	США	Розничные продажи	октябрь	0,7%	0,6%
15 ноября	16:30	США	Индекс деловой активности в промышленности ФРБ Нью- Йорка	ноябрь	13,9	15,73
15 ноября	18:00	США	Запасы на оптовых складах	сентябрь	0,9%	0,6%
16 ноября	12:30		Индекс потребительских цен	октябрь	0,2%	0
16 ноября	13:00	Еврозона	Индекс потребительских цен	октябрь	0,3%	0,2%
16 ноября	13:00	Германия	Индекс текущих условий ZEW	ноябрь	75	72,6
16 ноября	16:30	США	Индекс цен производителей	октябрь	0,8%	0,4%
16 ноября	17:15	США	Промышленное производство	октябрь	0,3%	-0,2%
16 ноября	18:00	США	Индекс текущего состояния и ожиданий по рынку жилья NABF	ноябрь	15	16
17 ноября	12:30		Уровень безработицы	сентябрь	7,7%	7,7%
17 ноября	16:30	США	Индекс потребительских цен	октябрь	0,3%	0,1%
17 ноября	16:30	США	Число выданных разрешений на строительство	октябрь	565000	539000
17 ноября	16:30	США	Число новых строителей домов	октябрь	600000	610000
17 ноября	18:30	США	Запасы нефти за неделю, млн. барр	за неделю до 13 ноября	н/д	-3,27
18 ноября	12:30		Розничные продажи	октябрь	0,4%	-0,2%
18 ноября	16:30	США	Первичные обращения за пособиями по безработице	за неделю до 13 ноября	442000	435000
18 ноября	18:00	США	Индекс опережающих индикаторов	октябрь	0,6%	0,3%
18 ноября	18:00	США	Индекс деловой активности ФРБ Филадельфии	ноябрь	4,5	1
19 ноября	10:00	Германия	Индекс цен производителей	октябрь	0,2%	0,3%

## ИНДЕКС «УДИВЛЕНИЙ»

Индекс «удивлений» составляется по данным макростатистики, публикуемой по экономике США. Индекс показывает насколько выходящие данные оказывались лучше или хуже прогнозов рынка. Данный индекс является опережающим индикатором, что можно пронаблюдать на графике, где представлен индекс S&P500. Кроме этого, можно отметить, что достижение индексом своих экстремумов говорит о назревающей коррекции на рынке, так как аналитики становятся излишне пессимистичны или оптимистичны.



«Индекс удивлений» на неделе сохранил позиции выше нулевого уровня, что является сигналом к покупкам. При этом наблюдается постепенное снижение индекса. Переход в «красную» область может стать тревожным сигналом для «быков».

# ДИНАМИКА АКЦИЙ



Диаграмма показывает динамику акций индекса ММВБ за неделю. Площадь сектора соответствует доле бумаги в индексе, а цвет - процентному изменению цены акций.

# ДИНАМИКА АКЦИЙ

## ПАРЫ БУМАГ

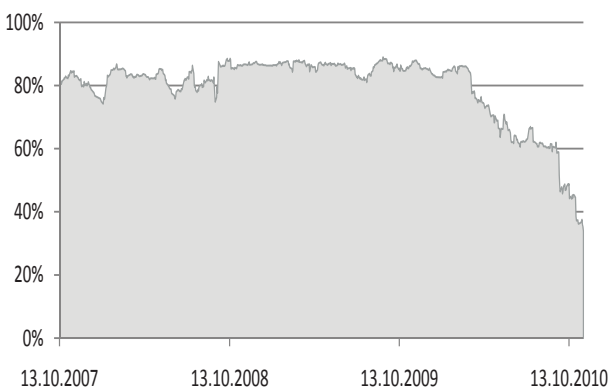
Динамика корреляции пары бумаг показывает насколько схожи движения их цен. Если значение близко к 100%, то одна бумага повторяет динамику другой, если значение приближается к 0%, то взаимосвязь между их движением не наблюдается.

Динамика спреда показывается изменение цены одной бумаги относительно другой. Если график возрастающий, то динамика первой бумаги опережает вторую. На графике представлена скользящая средняя для определения общей тенденции спреда. Если происходит резкое отклонения спреда от среднего значения, то вероятен обратный откат.

Под торговлей спредом подразумевается открытие короткой позиции по одной из бумаг, а длинной по второй. Если мы говорим о покупке спреда, то речь идет о покупке первой бумаги и одновременной продаже второй. Аналогично продажа спреда означает продажа первой бумаги и покупка второй. Если кривая спреда отклоняется от средней линии, то рекомендуется совершать сделку в направлении возврата к средней. Например, если спред находится под средней, то рекомендуется покупать спред, если над средней – продавать. Более сильный сигнал формируется, когда отклонение происходит в направлении противоположном движению средней линии. Например, если средняя растет, а спред находится под средней и движется вниз, то формируется сильный сигнал на покупку спреда. Напротив, если средняя снижается, а спред находится над ней, то это сильный сигнал на продажу спреда.

## РОСНЕФТЬ/ЛУКОЙЛ

Динамика корреляции

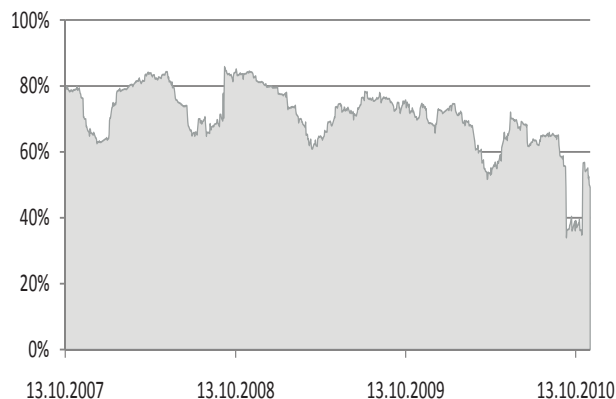


Динамика спреда



## ГАЗПРОМ/НОВАТЭК

Динамика корреляции



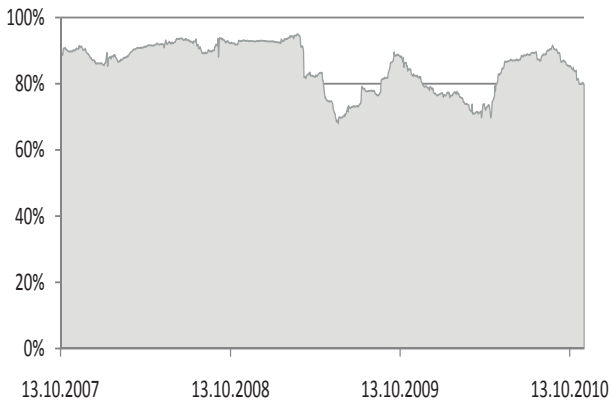
Динамика спреда



# ДИНАМИКА АКЦИЙ

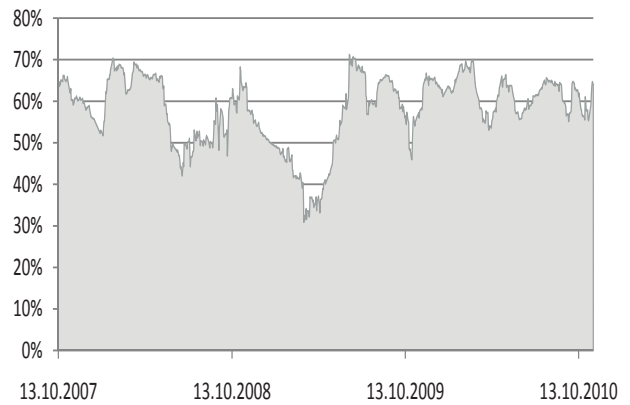
## СБЕРБАНК/СБЕРБАНК-П

Динамика корреляции

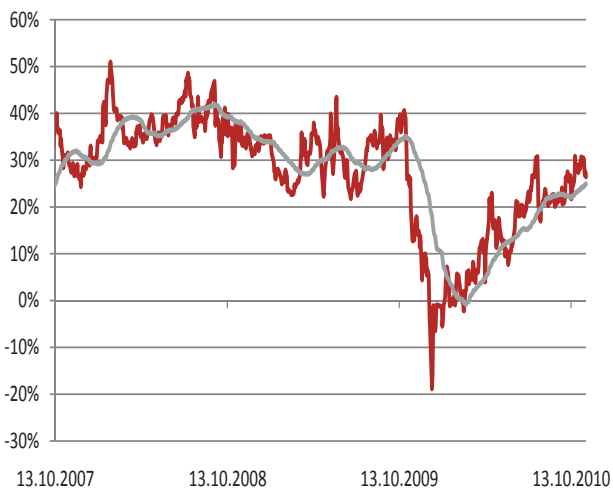


## НОРНИКЕЛЬ/НЛМК

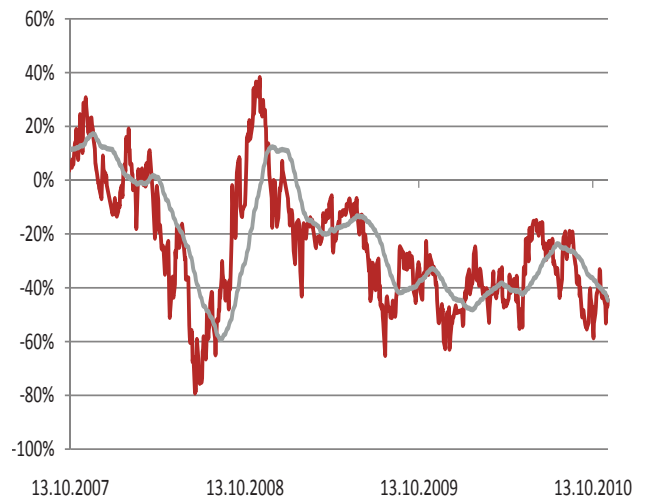
Динамика корреляции



Динамика спреда



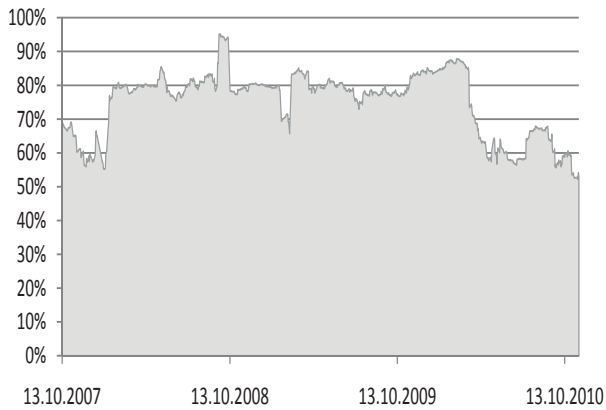
Динамика спреда



# ДИНАМИКА АКЦИЙ

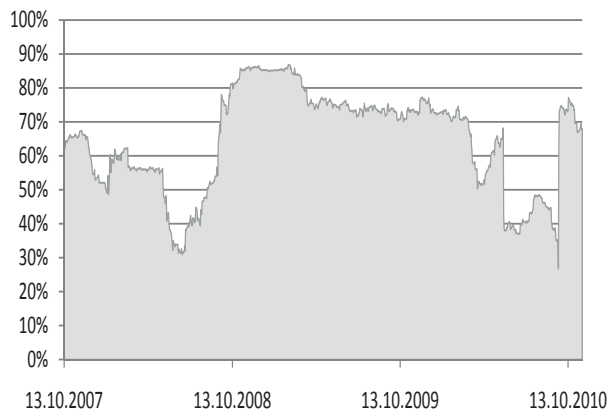
## РОСНЕФТЬ/СУРГУТНЕФТЕГАЗ

Динамика корреляции

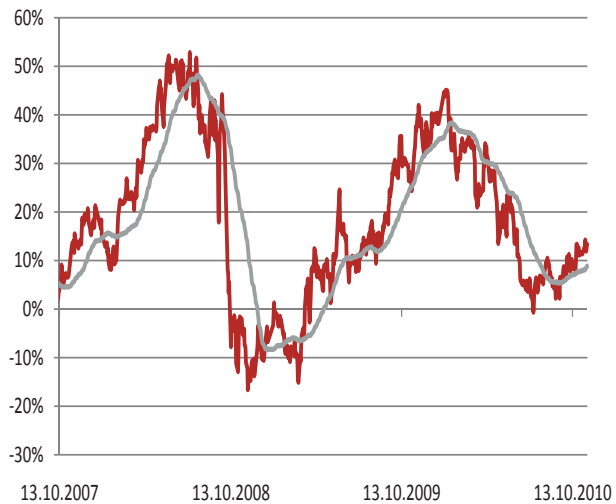


## ГАЗПРОМ/ГАЗПРОМНЕФТЬ

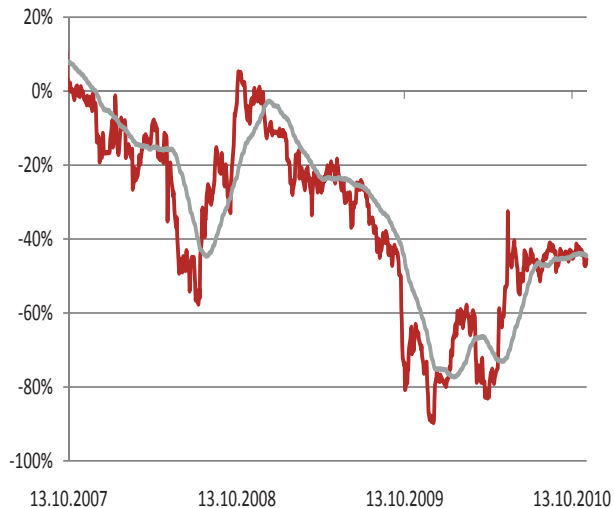
Динамика корреляции



Динамика спреда



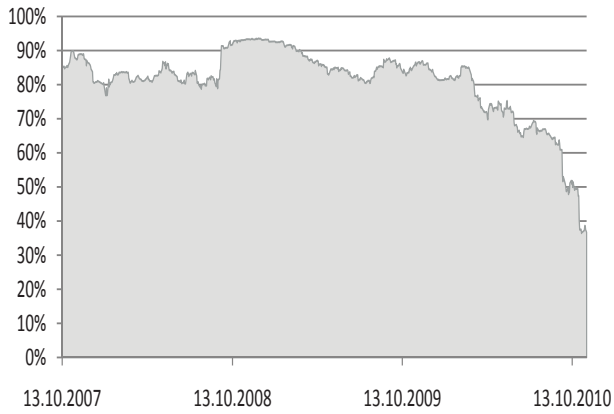
Динамика спреда



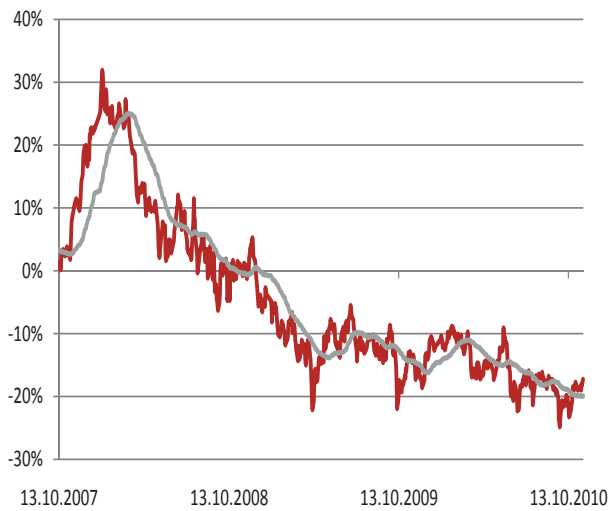
# ДИНАМИКА АКЦИЙ

## ГАЗПРОМ/ЛУКОЙЛ

Динамика корреляции

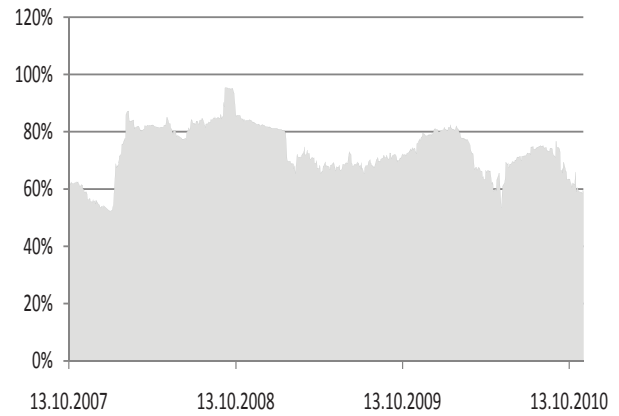


Динамика спреда

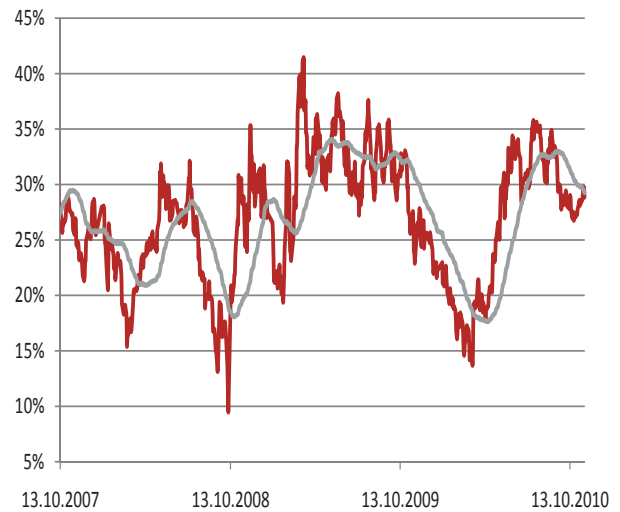


## СУРГУТНГ/СУРГУТНГ-П

Динамика корреляции



Динамика спреда



**ВАЖНАЯ ИНФОРМАЦИЯ.** Представленная в документе информация выражена с учетом ситуации на дату выхода материала. Настоящий документ и содержащиеся в нем сведения носят исключительно информативный характер. Настоящий материал не является предложением или советом по покупке либо продаже ценных бумаг и не должен рассматриваться как рекомендация подобного рода действий. Представленная информация подготовлена на основе источников, которые, по мнению автора данного аналитического обзора, являются надежными. Принимая во внимание вышесказанное, не следует полагаться исключительно на содержание данного документа в ущерб проведению независимого анализа. Аналитический отдел и сотрудники ЗАО «Финанс-Инвест» не несут ответственности за использование данной информации. Инвестиции в российскую экономику и ценные бумаги сопряжены с риском потери капитала. Исходя из этого, инвесторам рекомендуется проводить тщательную проверку финансово-экономической деятельности эмитентов перед принятием инвестиционного решения. Копирование и/или распространение настоящего материала, частично или полностью, без письменного разрешения ЗАО «Финанс-Инвест» категорически запрещено.

---

**ВАЖНАЯ ИНФОРМАЦИЯ.** Настоящий обзор не содержит предложений по совершению инвестиций и выражает наше субъективное мнение. Несмотря на то, что мы прикладываем значительные усилия, чтобы сделать информацию как можно более достоверной и полезной, мы не претендуем на ее исчерпывающую полноту и абсолютную точность. Приведенные показатели не обязательно могут служить ориентиром для оценки будущей результативности инвестиций. Мы напоминаем о необходимости комплексного анализа при принятии инвестиционных решений.

Все мнения и прогнозы, содержащиеся в настоящем документе, отражают собственную позицию авторов. Это мнение может не совпадать с позицией АЗИПИ. Ассоциация защиты информационных прав инвесторов гарантирует, что никакие компании, упоминающиеся в настоящем документе, не совершали денежных или иных компенсаций в пользу Ассоциации за участие в обзоре.

Никакая часть информации, содержащейся в настоящем документе, не может воспроизводиться, передаваться, распространяться, публиковаться или использоваться без письменного разрешения Ассоциации защиты информационных прав инвесторов.