

Тенденции недели: 6-10 марта

13 марта 2006 г.

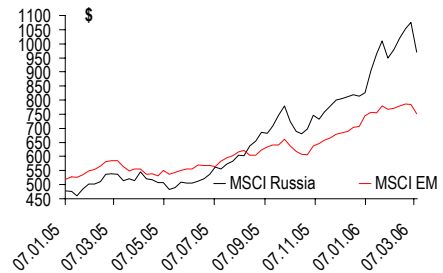
www.alfabank.ru

Москва

На будущей неделе:

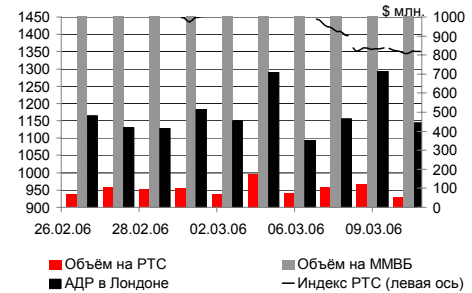
| | |
|----------|---|
| 13 марта | В Москве завершит работу Международная конференция по энергетической безопасности |
| 14 марта | Акционеры "Камчатскэнерго" рассмотрят вопрос об увеличении уставного капитала в 75 раз - до 8,107 млрд руб |
| 15 марта | Совет директоров "Сургутнефтегаз" обсудит вопросы повестки дня годового собрания акционеров Арбитраж рассматривает жалобу АНХК о взыскании с компании 9,94 млрд руб. долга по векселю Годовое общее собрание акционеров ОАО "Сусуманский ГОК "Сусуманзолото" пройдет по стандартной повестке |
| 17 марта | Акционеры корпорации "Иркут" переизберут совет директоров Кассация рассмотрит жалобу на отказ об исполнении в РФ решения зарубежного суда о взыскании с МНПЗ 28 млн долл. Наблюдательный совет НП "АТС" рассмотрит регламенты новой модели оптового рынка электроэнергетики Акционеры ОАО "ГРЭС-24" обсудят реорганизацию путем присоединения к ОГК-6 Акционеры ТГК-5 планируют утвердить аудитора компании |
| 28 марта | Заседание ФРС США по учетной ставке |

MSCI EM и MSCI Russia, с начала 2005 г.



Источники: PTC, Bloomberg

Российский рынок акций



Источники: PTC, ММВБ, Bloomberg

Неуверенность в завтрашнем дне

Ангелика Генкель к. э. н., (7 495) 785-9678

Отличительной особенностью рынка в период с 2003 г. является его повышенная волатильность. Колебания индексов в диапазоне $\pm 5\%$ /неделю являются обычным явлением, но и из изменения до 5% /день уже не кажутся исключением. В минувшую неделю, 6-10 марта, например, изменение значения индекса РТС составило $-9,2\%$, индекса ММВБ — $-8,6\%$. А дневные колебания индикаторов достигали $5,7\%$ (7 марта, индексы РТС и ММВБ, в отрицательной плоскости). Сегодня, 10 марта, рынок продемонстрировал хороший рост. Однако качество и продолжительность восстановления цен акций будет напрямую зависеть от потоков ликвидности западных фондов и местных трейдеров, конъюнктурой рынка нефти и глобальных ожиданий на мировых финансовых площадках. Наиболее вероятно, что в среднесрочной перспективе рынок закрепится у нижней границы нашего «справедливого» ценового диапазона в 1400-1500 пунктов по шкале РТС.

(подробнее см. на следующей странице)

Технический анализ

Владимир Кравчук, к.ф.-м.н., (7 495) 795-3743

Мы полагаем, что включение акций Газпрома в расчет индекса ММВБ и РТС может усилить интенсивность ожидаемого «отскока» и даже привести к возвращению краткосрочного бычьего тренда на рынок.

Мы рекомендуем **ВРЕМЕННО ЗАКРЫВАТЬ КОРОТКИЕ ПОЗИЦИИ** по индексу РТС и **ФИКСИРОВАТЬ ПРИБЫЛЬ**.

(подробнее см. на странице 7)

Индексы и валюты

| | Закр | Измен | С нач. года |
|-------------------------------|-----------|-------|-------------|
| | \$ | % | % |
| Россия | | | |
| РТС | 1.351,26 | -9,14 | 20,05 |
| РТС-2 | 1.636,84 | -4,05 | 26,59 |
| РТХ | 2.074,92 | -8,23 | 28,65 |
| ММВБ | 1.232,77 | -8,62 | 21,94 |
| Международные рынки | | | |
| DJIA | 11.076,34 | 0,50 | 3,35 |
| S&P 500 | 1.281,58 | -0,44 | 2,67 |
| NASDAQ Comp. | 2.262,04 | -1,76 | 2,57 |
| FTSE 100 | 5.907,90 | 0,84 | 5,15 |
| NIKKEI 225 | 16.115,63 | 2,89 | 1,55 |
| Hang Seng | 3.003,88 | 0,60 | 5,51 |
| ISE 100 | 42.521,94 | -8,29 | 6,90 |
| Bovespa | 36.890,69 | -5,99 | 10,27 |
| Валютный курс, Руб./\$ | | | |
| ЦБР | 28,0203 | 0,32 | -2,65 |
| СЭЛТ "завтра" | 28,0381 | 0,39 | -2,93 |
| Валютный курс, \$/Евро | | | |
| | 1,1910 | -1,12 | -5,44 |

Источники: Bloomberg, Reuters

Государственный долг

| Государственный долг | Закр. | Пред. | % Измн. | Дох-ть, % |
|----------------------|--------|--------|---------|-----------|
| 10.00 - 2007 | 105,38 | 109,19 | -3,49 | 5,42 |
| 11.00 - 2018 | 144,13 | 152,00 | -5,18 | 6,18 |
| 12.75 - 2028 | 178,88 | 187,44 | -4,57 | 5,83 |

Источник: Reuters

Аналитический отдел research@alfabank.ru

Инвесторы могут исходить из предположения, что Альфа-Банк или аффилированные с ним структуры получили компенсацию за инвестиционно-банковские или неинвестиционно-банковские услуги, связанные с ценными бумагами, в течение 12 месяцев, предшествующих дате рассылки данного исследования, и намерен получить компенсацию за другие инвестиционно-банковские или неинвестиционно-банковские услуги, связанные с ценными бумагами, от компаний, анализируемых в данном исследовании, в течение следующих трех месяцев. Все заключения, прогнозы и оценки, содержащиеся в данном исследовании, отражают мнение его авторов на дату публикации и могут быть изменены без предупреждения.

Неуверенность в завтрашнем дне

Отличительной особенностью рынка в период с 2003 г. является его повышенная волатильность. Колебания индексов в диапазоне $\pm 5\%$ /неделю являются обычным явлением, но и из изменения до 5% /день уже не кажутся исключением. В минувшую неделю, 6-10 марта, например, изменение значения индекса РТС составило $-9,2\%$, индекса ММВБ — $-8,6\%$. А дневные колебания индикаторов достигали $5,7\%$ (7 марта, индексы РТС и ММВБ, в отрицательной плоскости). Изменения котировок ликвидных акций за неполную неделю (8 марта российские финансовые рынки были закрыты) достигали 25% («Южтелеком»). Динамика цен ADR российских компаний была не менее волатильной (до -24% в Highland Gold Mining). При этом продажи не носили панического характера — активность торгов в первых числах марта снизилась на $1/4$ по сравнению с покупательской активностью в предшествующий период роста (до $2,2-2,7$ млрд. долл./день по российским и западным биржам в совокупности).

Поэтому сильный рывок цен в понедельник, 10 марта, на фоне ралли в США и роста фондовых индексов других стран, включая категорию emerging markets, вряд ли стоит незамедлительно ассоциировать с новой волной роста цен. Действительно, цены акций уже гораздо более привлекательны для покупок, нежели одной-двумя неделями ранее. Инвесторы сегодня располагают не меньшим количеством свободных ресурсов, в том числе пополнившимся вырученной прибылью. Последние данные Emerging Portfolio Fund Research показывают, что за последние четыре недели (по состоянию на 7 марта) аккумулировали $8,5$ млрд. долл., по сравнению с $20,3$ млрд. долл. за весь прошедший год.

Чистый приток средств в фонды BRIC (Бразилия, Россия, Индия, Китай), по данным EPFR, сократился по сравнению с последней неделей февраля, но остается сильно положительным. Эта информация относительно западных инвесторов. Другой фактор ликвидности — российские игроки. Он также не вызывает опасений. На фоне неблагоприятной конъюнктуры рынка рублевого долга и акций инвесторы предпочли отложить покупки ценных бумаг и сохранять денежные позиции, что способствовало сохранению высокого предложения на рынке МБК. Остатки средств коммерческих банков на корсчетах в ЦБ РФ устойчиво превышают 300 млрд. руб. (337 млрд. по состоянию на 10 марта); в течение прошедшей недели ставки по кредитам овернайт изменялись в диапазоне $0,5-1,5\%$ годовых. Свободные средства местных игроков вполне могут быть предназначены для вложений в подешевевшие активы.

Однако, вряд ли на текущей неделе мы увидим возвращение цен акций на рекордные уровни. Степень и продолжительность их восстановления, помимо зависимости от потоков ликвидности, будут определяться движением цен на нефть и глобальных ожиданий на мировых финансовых площадках.

Конъюнктура рынка нефти не стала определеннее после того, как Иран отказался от совместной с Россией программой обогащения урана и заявлений министра иностранных дел Ирана о вероятности сокращения поставок в случае предъявления санкций ООН. Неопределенной остается и ситуация в Нигерии, где атаки боевиков уже привели к сокращению производства нефти в этой стране на 455 тыс. барр./день (-18%). В минувший weekend боевики «Движения за освобождение дельты Нигера» вновь заявили о готовности нанести удары, в результате которых нефтедобыча в Нигерии сократится еще на 1 млн. барр./день. Несмотря на нынешнюю геополитическую напряженность, конференция стран-членов ОПЕК пока решила сохранить действующую квоту ОПЕК на уровне 28 млн. барр./день. Конференция ОПЕК также высказала мнение относительно весеннего падения спроса на нефть. Неопределенность каждого из перечисленных факторов формирует неуверенность игроков относительно дальнейшей динамики рынка нефти. Что, в свою очередь, не позволяет инвесторам реализовывать сколько-нибудь долгосрочные стратегии в нефтяном секторе фондового рынка.

Касательно общих ожиданий ситуации на мировых финансовых рынках, связанной, в первую очередь с монетарными стратегиями правительства США, ЕЦБ и Японии, следует отметить их улучшение по сравнению с предшествующей неделей. Напомним, что ЦБ Японии на прошлой неделе объявил об изменении кредитно-денежной политики в сторону поэтапного повышения учетной ставки и сокращения избыточной наличности в банковской системе. Решение принято в связи с улучшением макроэкономической ситуации. Новые макроданные существенно смягчили

настроения игроков, ожидающих повышения процентных ставок ФРС США, Еврозоны и Японии. Рынок будет пристально следить за макростатистикой, публикуемой на текущей неделе, и, под их воздействием, по мнению наблюдателей, психологическая напряженность игроков еще более смягчится. Однако, и здесь сделать сколько-нибудь конкретные выводы в ближайшее время вряд ли удастся. Главным ориентиром для инвесторов станет решение ФРС США по поводу учетной ставки. Рынок фьючерсов указывает на 100%-ную вероятность повышения базовой учетной ставки ФРС США на заседании 28 марта.

Таким образом, текущее движение цен акций мы продолжаем рассматривать как краткосрочное, на фоне высокой волатильности. Положительная коррекция, по нашим оценкам, завершится стабилизацией вокруг текущих уровней. Наиболее вероятно, что в среднесрочной перспективе рынок закрепится у нижней границы «справедливого» ценового диапазона, обозначенного аналитиками Альфа-Банка в 1400-1500 пунктов по шкале РТС. Наименее вероятно, что в ближайшие 2-3 недели индекс закрепится существенно выше верхней границы указанного диапазона.

Илл. 1. Движение средств в фондах акций России и стран СНГ

| Дата | Движение средств, \$ млн | % от общего движения средств в фондах GEM | % от общего движения средств в фондах BRIC |
|---------------------|--------------------------|---|--|
| 23-30 ноября | 11,0 | 0,02 | н/д |
| 1-7 декабря | -1,8 | 0,01 | 1,5 |
| 7-14 декабря | 28,8 | 6,3 | 34,0 |
| 14-21 декабря | 12,2 | 13,2 | 15,1 |
| 21-28 декабря | 2,1 | 3,2 | 5,1 |
| 28 декабря-4 января | -25,7 | н/д | н/д |
| 4-11 января | 54,2 | 5,3 | 46,8 |
| 11-18 января | 139,7 | 21,5 | 54,9 |
| 18-25 января | 153,2 | 34,2 | 83,9 |
| 25 января-1 февраля | 117,0 | 20,2 | 35,4 |
| 1-8 февраля | 117,3 | 16,6 | 31,1 |
| 8-15 февраля | 64,7 | 127,1 | 24,3 |
| 16-22 февраля | 165,0 | 29,4 | 43,0 |
| 23 февраля-1 марта | 155,9 | 33,5 | 46,7 |
| 1 марта-8 марта | 128,3 | 208,8 | 33,1 |

Источник: Emerging Portfolio Fund Research

Конъюнктура финансовых рынков РФ**Ангелика Генкель к. э. н., Екатерина Леонова (7 495) 785-9678****Денежный рынок**

- В течение прошедшей недели ставки по кредитам овернайт изменялись в диапазоне 0,5-1,5% годовых. На фоне неблагоприятной конъюнктуры рынка рублевого долга инвесторы предпочли отложить покупки ценных бумаг и сохранять денежные позиции, что способствовало сохранению высокого предложения на рынке МБК. На текущей неделе стоимость свободных рублевых ресурсов не будет превышать 2-3% годовых. Вполне возможно ее снижение до уровня 1% годовых.

Валютный рынок

- Обменный курс рубля по отношению к доллару в минувший период колебался в пределах 27,92-28,06 руб./долл., следуя за парой евро/доллар. Рынок не отреагировал на заявления официальных лиц о том, что ограничения на капитальные операции нерезидентов (что фактически означает конвертируемость рубля) могут быть сняты раньше, чем предполагалось (в соответствии с законом, 1 января 2007 г.). Котировки беспоставочных форвардных контрактов на курс рубля по отношению к доллару также существенно не изменились. По-прежнему девальвационная премия для годовых контрактов составляет 0,2-0,3%.

Внешние долговые обязательства

- В течение всей прошлой недели развивающиеся рынки находились под давлением нисходящего ценового тренда на рынке американских долговых обязательств. Выходящие макроэкономические данные дают все больше свидетельств в пользу того, что повышение ставок ФРС не ограничится на ближайшем заседании 28 марта, а продлится далее. Ряд инвестиционных домов повысили прогноз по ставке ФРС на конец года до 5,25% годовых, что предполагает еще 3 повышения. На этом фоне решение ЦБ Бразилии о понижении ключевой процентной ставки не смогло поддержать развивающиеся рынки. Доходность российских еврооблигаций Rus-30 в четверг достигала 5,58% годовых, спред к 10-летним КО США расширился до 115 б.п. Однако к концу недели «бенчмарки» развивающихся рынков – Бразилия-40 и Россия-30 – закрепились на уровне выше 140% и 130% от номинала, что является серьезным уровнем поддержки для этих бумаг. На текущей неделе важными данными для американского долгового рынка станут показатели по нетто-покупкам ценных бумаг нерезидентами в январе (в среду), а также данные по инфляции за февраль (четверг). Кроме того, в среду ожидается публикация Beige Book, которая также отразится на настроении инвесторов. В то же время, текущая ситуация является достаточно устойчивой. Повышение ставки ФРС на ближайшем заседании 28 марта уже полностью заложено в текущие цены. Поэтому рынок скорее будет чувствителен к факторам, снижающим эту вероятность. Развивающиеся рынки сохраняют стойкость перед снижением котировок КО США. После заметного расширения спредов на прошлой неделе, мы ожидаем их возвращения на предыдущие уровни. В частности, спред Россия-30 к 10-летним КО США вернется в диапазон 100-105 б.п.

Корпоративные облигации

- В течение всей прошлой недели на корпоративном рынке сохранялся нисходящий ценовой тренд. Оставаясь нечувствительными к факторам поддержки, участники рынка отреагировали активизацией продаж на ухудшение конъюнктуры внешнедолгового рынка и ослабление рубля. Как и прежде, основные продажи были сосредоточены на дальних облигациях 1-го эшелона, подешевевших по итогам недели на 0,5-1,0%. В менее ликвидных выпусках установление нисходящего ценового тренда привело лишь к расширению спредов между заявками на покупку-продажу бумаг и, как следствие, - снижению активности. В целом участники рынка ожидают сохранения нисходящего ценового тренда в среднесрочной перспективе. Об этом свидетельствуют такие косвенные факторы, как (1) предъявление уже обращающихся бумаг к оферте, (2) отсутствие четких планов по размещению новых выпусков. Хотя объем запланированных на март размещений превышает 45 млрд руб, к середине месяца объем эмиссий не превысит 16 млрд руб – т.е. трети от планируемого объема. В то же время, в первой половине текущей недели мы ожидаем коррекцию цен вверх после нескольких недель снижения котировок в 1-ом эшелоне. Этому также будут способствовать достаточный объем рублевой ликвидности и сужение спредов российских еврооблигаций к КО США.

Илл. 2. Наиболее важные события прошедшей недели

| Дата | Новость | Оценка аналитиков |
|------|---------|-------------------|
|------|---------|-------------------|

Макроэкономика, банки

| | | |
|----------|---|--|
| 6 марта | Добыча газа в России выросла на 2,5% год-к-году до 115,9 млрд куб м в феврале 2006 г. | |
| 6 марта | Инфляция в России в феврале составила 1,7%, за 2 месяца 2006 г – 4,1% – Росстат | |
| 9 марта | Объем золотовалютных резервов Российской Федерации по состоянию на 3 марта 2006 года составлял 197,9 млрд. долларов США, против 195,6 млрд. долларов США на 24 февраля 2006 года. | |
| 9 марта | Судя по отчету Внешторгбанка за 9 мес 2005 г. по МСФО, этот банк заплатил \$480 млн за 50%+2 акции Промстройбанка С-Петербурга | |
| 10 марта | Петербургский социально-коммерческий банк планирует IPO в 2008-2009 гг. Инвесторам предполагается предложить 25% акций (ориентировочная стоимость - \$20 млн). | |

Нефть
Газпром (-6,41%)*

| | | |
|---------|--|---|
| 7 марта | Газпром попросил повысить на 22% средний регулируемый внутренние тарифы на газ. Правительство одобрило предварительное 8%-ное годовое повышение тарифов на газ 2007–2008 гг., однако эта цифра может быть скорректирована. | Мы считаем, что среднее повышение внутренних цен на газ в 2007 г. может составить 12-15%, то есть с \$40/млн куб м в 2006 г. до \$46/млн куб м в 2007, г., что все еще значительно ниже мировых цен на газ. |
|---------|--|---|

ЛУКОЙЛ (-8,77%)*

| | | |
|----------|--|--|
| 10 марта | ЛУКОЙЛ входит в число компаний, заинтересованных в покупке Oilinvest BV (Нидерланды), которой принадлежат перерабатывающие и розничные активы бренда Тамойл. | Мы считаем, что покупка активов Тамойла укрепит стратегию расширения ЛУКОЙЛА в европейский перерабатывающий сектор. Однако, стоимость приобретения может существенно превысить \$2,5 млрд из-за жесткой конкуренции относительно этих активов. |
|----------|--|--|

Татнефть (-11,96%)*

| | | |
|----------|--|---|
| 10 марта | Татнефть окончательно продала ТАИФу оставшиеся у нее активы Нижнекамского НПЗ за 9,2 млрд (около \$330 млн). | Мы сохраняем рекомендацию ПРОДАВАТЬ и расчетную цену на ближайшие 12 месяцев на уровне \$3,39 за акцию. |
|----------|--|---|

Телекоммуникации
Голден Телеком (-4,09%)**

| | | |
|---------|---|---|
| 9 марта | Голден Телеком выпустил финансовые отчеты за 4Кв05 и 2005 г. В квартальном отчете очень заметны тенденции, характерные для конца года: продолжающийся рост выручки (+3%) при незначительном сокращении рентабельности, что вызвано в первую очередь развертыванием федеральной транзитной сети. | Скоро мы опубликуем более подробный анализ этих результатов. А пока мы сохраняем нашу расчетную цену на 12 месяцев в \$45 по акциям Голден Телеком. |
|---------|---|---|

МТС (-6,28%)**

| | | |
|----------|---|--|
| 10 марта | МТС подала заявку на получение третьей в Египте лицензии на оказание услуг сотовой связи. Тендер будет проведен в июне, стартовая цена - \$430 млн. | Мы сохраняем рекомендацию ПОКУПАТЬ акции МТС с расчетной ценой \$53 на ближайшие 12 месяцев. |
|----------|---|--|

Энергетика
РАО «ЕЭС России» (-10,78%)*

| | | |
|---------|---|---|
| 7 марта | Компания предложила предусмотреть в проекте федерального бюджета на ближайшие 3 года сумму в 204 млрд руб (\$7,3 млрд), которая необходима для получения государством пакетов акций в ФСК, Системном Операторе и Гидро-ОГК после завершения консолидации. | Мы полагаем, что прямое финансирование из бюджета было бы наиболее прозрачным и понятным для миноритариев механизмом. |
|---------|---|---|

Новосибирскэнерго

| | | |
|----------|---|--|
| 10 марта | Новосибирскэнерго планирует строительство новой тепловой электростанции с установленной мощностью от 1,2 ГВт до 3 ГВт. По оценкам компании, строительство будет стоить от \$1,2 млрд до \$4 млрд. | Мы пересматриваем нашу расчетную цену и рекомендацию по Новосибирскэнерго. |
|----------|---|--|

Металлургия
Мечел (-6,44%)**

| | | |
|---------|--|---|
| 7 марта | Мечел поднимает коэффициенты дивидендных выплат с 15% до 50%; капиталовложения переориентированы на разработку месторождений | Мы считаем, что изменение дивидендной политики является положительным развитием событий для компании. |
|---------|--|---|

ММК

| | | |
|---------|---|--|
| 7 марта | ММК и его главный поставщик руды, Соколовско-Сарбайское ГПО (ССГПО) собираются заключить долгосрочное соглашение по поставкам железной руды на ММК. | Мы придерживаемся нашей рекомендации ДЕРЖАТЬ относительно акций ММК. |
|---------|---|--|

Потребительский сектор
Седьмой Континент (-4,84)*

| | | |
|---------|--|---|
| 6 марта | Седьмой Континент приобрел 3 супермаркета, которыми ранее управлял Рамстор. Их общая площадь составляет 10 700 кв. м (в среднем 3 600 на супермаркет). | Мы ожидаем подтверждения сделки от Седьмого Континента и придерживаемся нашей рекомендации ПОКУПАТЬ с расчетной ценой \$30,84. |
|---------|--|---|

Балтика (0,00%)*

| | | |
|---------|---|--|
| 9 марта | Балтика, ее акционеры проголосовали на внеочередном общем собрании, которое состоялось 7 марта, за объединение Балтики с пивоваренными компаниями Пикра, Вена и Ярпиво. | Мы рассматриваем консолидацию российских активов ВВР как позитивное событие и придерживаемся нашей положительной позиции в отношении компании. Мы сохраняем нашу рекомендацию ДЕРЖАТЬ с расчетной ценой \$41 на 12 месяцев. |
|---------|---|--|

Калина (+8,06%)*

| | | |
|---------|--|--|
| 9 марта | Калина опубликовала результаты за 2005 год по РСБУ, т. е. не включая компанию Доктор Шеллер. Результаты оказались очень противоречивыми: выручка возросла на 24% до \$224 млн, т. е. в соответствии с нашими ожиданиями, но динамика чистой прибыли вызвала разочарование. | Мы рассматриваем эти результаты в негативно-нейтральном ключе, поскольку мы разочарованы снижающейся рентабельностью предприятия и признаками того, что ему тяжело конкурировать с глобальными компаниями. |
|---------|--|--|

* - изменение цены акции в РТС за неделю, ** — ADR
 Источник: данные компаний, ЦБ РФ, оценки Альфа-Банка

Технический анализ

Владимир Кравчук, к.ф.-м.н., (7 495) 795-3743

Индекс РТС: "отскок" будет мощным

Илл. 3. Индекс РТС – Технический фокус по состоянию на 13 марта 2006 г.

| Акция | Рекомендация | 1360 | Характеристика тренда | | Уровень сопротивления | | Уровень поддержки | | Диапазон: 06.03 – 10.03.05 |
|-------|--------------|------|-----------------------|--------------|-----------------------|-------------------|-------------------|-----------------|-------------------------------|
| | | | Краткосрочный | Долгосрочный | C4 | C3 | P1 | P2 | |
| РТС | ЗАКРЫВАТЬ | 1360 | Нейтральный | Восходящий | C4 1555.53 | 161.8% FiboE | P1 1280.00 | 38.2% FiboR | OP 1488.36 |
| | ШОРТ | | К понижению | Замедляется | C3 1531.27 | Максимум 27.02.06 | P2 1202.38 | 50.0% FiboR | HI 1497.52 |
| | БРАТЬ | | | | C2 1418.77 | 7-дневная МА | P3 1154.46 | 26-недельная МА | LO 1341.52 |
| | ПРИБЫЛЬ | | | | C1 1406.26 | 7-недельная МА | P4 1124.76 | 61.8% FiboR | CL 1351.26 |

Источники: оценки Альфа-Банка

- Первая коррекционная волна на РТС завершена, но она так и не привела к установлению новой нисходящей тенденции на рынке: тренд стал нейтральным и только сдвигается в сторону понижения.
- Сильная локальная перепроданность рынка обуславливает вероятность мощного «отскока» на РТС на этой неделе.
- Мы полагаем, что включение акций Газпрома в расчет индекса ММВБ и РТС может усилить интенсивность ожидаемого «отскока» и даже привести к возвращению краткосрочного бычьего тренда на рынок.
- Мы рекомендуем **ВРЕМЕННО ЗАКРЫВАТЬ КОРОТКИЕ ПОЗИЦИИ** по индексу РТС и **ФИКСИРОВАТЬ ПРИБЫЛЬ**.

Илл. 4. Индекс РТС – Недельные технические индикаторы по состоянию на 13 марта 2006 г.



«Отскок» будет мощным

Краткосрочный тренд на РТС стал нейтральным

Классический технический анализ индекса РТС

Первая коррекционная волна на РТС завершена, но она так и не привела к установлению новой нисходящей тенденции на рынке: тренд стал нейтральным и только сдвигается в сторону понижения. Сильная локальная перепроданность рынка обуславливает вероятность мощного «отскока» на РТС на этой неделе. Мы полагаем, что включение акций Газпрома в расчет индекса ММВБ и РТС может усилить интенсивность ожидаемого «отскока» и даже привести к возвращению краткосрочного бычьего тренда на рынок в рамках наиболее оптимистического сценария.

Анализ краткосрочных тренда и циклов

Медленная адаптивная линия тренда (ATL) в верхней части Илл. 5 сформировала свою локальную вершину и начала понижаться в tandem с быстрыми ATL и АМА. Это значит, что краткосрочный тренд на рынке стал нейтральным и сдвигается в сторону понижения.

Илл. 5. Индекс РТС – Характеристика краткосрочного тренда и циклов по состоянию на 13 марта 2006 г.



Источники: CQG, РТС, оценка Альфа-Банка

Медленный момент подтверждает сдвиг тренда в сторону понижения

Индикатор медленного момента в средней части Илл. 5 сформировал свой глобальный максимум и продолжает понижаться на положительной территории, что подтверждает сдвиг краткосрочной тенденции в сторону понижения. В то же время, быстрый момент прошел свой локальный минимум на отрицательной территории и стал расти. Такая комбинация

**Краткосрочный
составной цикл CWC
формирует «дно»**

индикаторов момента указывает на вероятный «отскок» в рамках технической коррекции в сторону повышения.

Краткосрочный составной волновой цикл (CWC) в нижней части Илл. 5 достиг сильно перепроданной области вблизи уровня минус «два сигма» и, похоже, решил сформировать новую локальную «впадину». Высокая волатильность цикла указывает на достаточно высокий потенциал коррекции в сторону повышения.

**Ближайший уровень
сопротивления
расположен вблизи
отметки 1400**

Уровни поддержки и сопротивления

Ближайшие уровни поддержки и сопротивления на РТС показаны на Илл. 3 и 4. Ближайший уровень сопротивления на РТС расположен вблизи отметки 1400.

**Мы рекомендуем
фиксировать прибыль
по коротким позициям**

Потенциал роста и падения

С учетом вышеприведенных факторов мы делаем следующие выводы:

1. Первая коррекционная волна на РТС завершена, но она так и не привела к установлению новой нисходящей тенденции на рынке: тренд стал нейтральным и только сдвигается в сторону понижения.
2. Сильная локальная перепроданность рынка обуславливает вероятность мощного «отскока» на РТС на этой неделе.
3. Мы полагаем, что включение акций Газпрома в расчет индекса ММВБ и РТС может усилить интенсивность ожидаемого «отскока» и даже привести к возвращению краткосрочного бычьего тренда на рынок.

Мы рекомендуем **ВРЕМЕННО ЗАКРЫВАТЬ КОРОТКИЕ ПОЗИЦИИ** по индексу РТС и **ФИКСИРОВАТЬ ПРИБЫЛЬ**.

Характеристика наиболее ликвидных акций

Мы продолжаем обеспечивать наших российских клиентов продуктами технического анализа по наиболее ликвидным российским акциям, торгуемым на ММВБ, и Газпрому. Наши рекомендации, характеристика краткосрочных и долгосрочных трендов и циклов, основные уровни поддержек и сопротивлений суммированы в Илл. 9. Все величины, данные в этой таблице, выражены в рублях.

13 марта 2006 г. мы временно закрыли нашу СПЕКУЛЯТИВНУЮ КОРОТКУЮ ПОЗИЦИЮ в простых акциях ЛУКОЙЛ по 2120 рублей за акцию и ВЗЯЛИ ПРИБЫЛЬ в размере 327 рублей на одну акцию.

ЛУКОЙЛ

ЗАКРЫВАТЬ ШОРТЫ

На прошлой неделе курсовая стоимость акций ЛУКОЙЛА практически достигла нашей технической цели. При этом краткосрочный цикл стал формировать локальную «впадину» в сильно перепроданной области.

Поэтому сегодня мы решили временно ликвидировать нашу короткую позицию и **ОТКУПИЛИ 2 000 обычных акций ЛУКОЙЛА на ММВБ по 2120 рублей за акцию, ВЗЯВ ПРИБЫЛЬ в размере 654 000 рублей.** Наш технический рейтинг для компании: **ВРЕМЕННО ЗАКРЫВАТЬ СПЕКУЛЯТИВНЫЕ КОРОТКИЕ ПОЗИЦИИ.**

13 марта 2006 г. мы временно закрыли нашу СПЕКУЛЯТИВНУЮ КОРОТКУЮ ПОЗИЦИЮ в акциях ГМК «Норильский Никель» по 2 361 рубль за акцию и взяли прибыль в размере 319 рублей на одну акцию.

ГМК «НОРИЛЬСКИЙ НИКЕЛЬ»

ЗАКРЫВАТЬ ШОРТЫ

На часовых графиках акция ГМК «Норильский никель» сформировала сегодня техническую модель «островной перелом на дне».

По этой причине сегодня 13 марта 2006 г. мы ОТКУПИЛИ 2 000 акций ГМКН по 2 361 рубль за акцию и записали на книжку прибыль в размере 638 000 рублей. Наш технический рейтинг для компании: ЗАКРЫВАТЬ КОРОТКИЕ ПОЗИЦИИ.

13 марта 2006 г. мы открыли новую СПЕКУЛЯТИВНУЮ ДЛИННУЮ ПОЗИЦИЮ в акциях РАО «ЕЭС России» по 17.90 рублей за акцию с предварительной технической целью 19 рублей/акцию.

РАО ЕЭС

ПОКУПАТЬ СПЕКУЛЯТИВНО

Краткосрочный цикл на дневных часовых графиках миновал свое «дно» и начал новую фазу роста на фоне нейтрального тренда, что указывает на возможный «отскок» курсовой стоимости акции в рамках коррекции в сторону повышения.

Поэтому 13 марта 2006 г. мы КУПИЛИ 1 000 000 акций РАО «ЕЭС России» по 17.90 рублей с предварительной технической целью 19 рублей. В тоже время, наш наиболее оптимистический сценарий включает в себя «прорыв» выше исторического максимума. Наш новый технический рейтинг для компании: ОТКРЫВАТЬ СПЕКУЛЯТИВНЫЕ ДЛИННЫЕ ПОЗИЦИИ.

После указанных выше сделок мы удалили акции ЛУКОЙла и ГМКН из нашего модельного технического портфеля и добавили в него акции РАО «ЕЭС».

Обновленная структура технического портфеля показана на Илл. 6.

Илл. 6. Структура модельного технического портфеля по состоянию на 13 марта 2006 года.



Источник: оценка Альфа-Банка

Общая характеристика нашего портфеля по состоянию на 13 марта 2006 г. содержится в Илл. 7. Текущая доходность нашего модельного технического портфеля равна 105.81% при росте индекса ММВБ с начала года на 25.88%.

Илл. 7 Модельный технический портфель, состоящий из наиболее ликвидных российских «голубых фишек» – Общая характеристика портфеля по состоянию на 13 марта 2006 г.

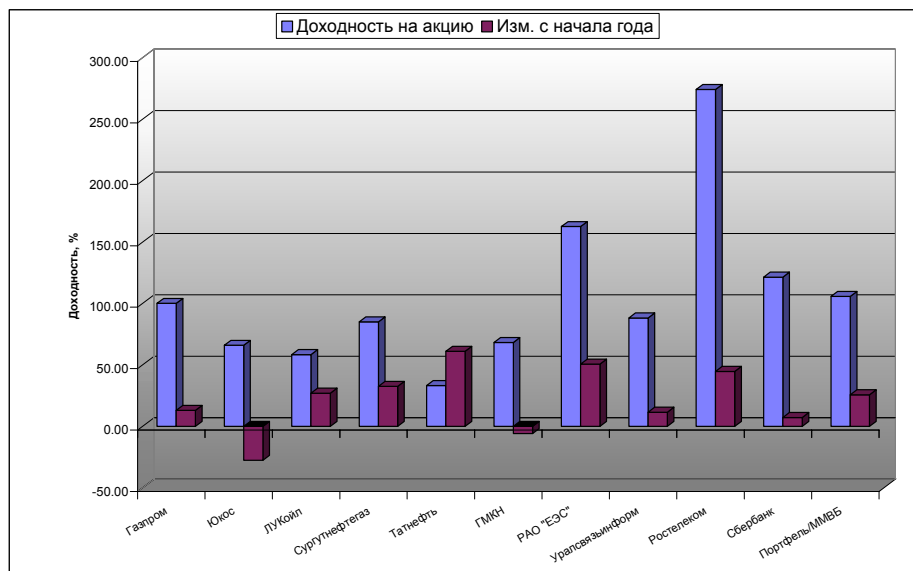
| Акция | Позиция | Цена Руб./акция | Объем Акции | Сумма Рубли | Закрытие Руб./акция | Нереализ. П/У Рубли | Реализ. П/У Рубли | Кумулят. П/У Рубли | Доходн. С нач. % | Гола % |
|------------------------|---------|-----------------|-------------|-------------------|---------------------|---------------------|----------------------|----------------------|------------------|--------------|
| Газпром | КЭШ | - | - | - | 219.98 | 0.00 | 2 502 420.00 | 2 502 420.00 | 100.10 | 13.10 |
| Юкос | КЭШ | - | - | - | 41.90 | 0.00 | 1 650 000.00 | 1 650 000.00 | 66.00 | -27.57 |
| ЛУКОЙЛ | КЭШ | - | - | - | 2166.00 | 0.00 | 1 460 880.00 | 1 460 880.00 | 58.44 | 27.07 |
| Сургутнефтегаз | КЭШ | - | - | - | 41.22 | 0.00 | 2 126 900.00 | 2 126 900.00 | 85.08 | 32.78 |
| Татнефть | КЭШ | - | - | - | 153.90 | 0.00 | 829 600.00 | 829 600.00 | 33.18 | 61.49 |
| ГМКН | КЭШ | - | - | - | 2414.00 | 0.00 | 1 706 000.00 | 1 706 000.00 | 68.24 | -5.61 |
| РАО ЕЭС | ЛОНГ | 17.900 | 1 000 000 | 17 900 000 | 18.2000 | 300 000.00 | 3 771 500.00 | 4 071 500.00 | 162.86 | 50.79 |
| УралСИ | КЭШ | - | - | - | 1.1700 | 0.00 | 2 208 000.00 | 2 208 000.00 | 88.32 | 11.11 |
| Ростелеком | ЛОНГ | 85.47 | 200 000 | 17 094 000 | 93.51 | 1 608 000.00 | 5 252 220.00 | 6 860 220.00 | 274.41 | 44.82 |
| Сбербанк | КЭШ | - | - | - | 40500.0 | 0.00 | 3 036 000.00 | 3 036 000.00 | 121.44 | 7.53 |
| Портфель, всего | | | | 34 994 000 | | 1 908 000.00 | 24 543 520.00 | 26 451 520.00 | 105.81 | |
| Свободный кэш | | | | 14 549 520 | | | | | | |
| Индекс ММВБ | | | | | | 1272.67 | | | | 25.88 |

Примечание: общая доходность портфеля вычисляется как отношение кумулятивной прибыли/убытка (П/У) портфеля на первоначальный «свободный кэш» портфеля.

Источники: ММВБ, оценка Альфа-Банка

Сравнительная характеристика доходности акций, включенных в наш модельный технический портфель, показана в Илл. 8.

Илл. 8. Модельный технический портфель – Сравнительная характеристика доходности акций по состоянию на 13 марта 2006 г.



Источники: ММВБ, оценка Альфа-Банка

Илл. 9. Наиболее ликвидные российские «голубые фишки» – Технический фокус на 13 марта 2006 г.

| Акция | Рекомендация | Характеристика тренда | | Уровень сопротивления | | | | Уровень поддержки | | Диапазон 06.03 – 10.03.06 | | | | | |
|-------------------------------|--------------|----------------------------|----------------------------|-----------------------|---------|-------------------|----|-------------------|-----------------|------------------------------|---------|----|----|----|----|
| | | Краткоср. | Долгосроч. | R4 | R3 | R2 | R1 | S1 | S2 | S3 | S4 | OP | HI | LO | CL |
| Газпром | | Нейтральный | Восходящий | R4 | 248.57 | Максимум 13.01.06 | S1 | 204.49 | 38.2% FiboR | OP | 229.50 | | | | |
| | | | Замедляется | R3 | 241.00 | «Магнитная цена» | S2 | 214.00 | Ключевой | HI | 239.99 | | | | |
| | | | | R2 | 239.00 | Линия тренда | S3 | 190.88 | 50.0% FiboR | LO | 215.20 | | | | |
| | | | | R1 | 223.04 | 7-недельная МА | S4 | 186.07 | 26-недельная МА | CL | 217.50 | | | | |
| ЛУКОЙЛ | | Нисходящий | Восходящий | R4 | 2500.00 | Основной | S1 | 2062.09 | 38.2% FiboR | OP | 2340.02 | | | | |
| | | | Замедляется | R3 | 2458.95 | Максимум 27.02.06 | S2 | 1939.47 | 50.0% FiboR | HI | 2355.48 | | | | |
| | | | | R2 | 2206.75 | 7-недельная МА | S3 | 1841.95 | 26-недельная МА | LO | 2052.25 | | | | |
| | | | | R1 | 2197.28 | 7-дневная МА | S4 | 1816.89 | 61.8% FiboR | CL | 2081.98 | | | | |
| Юкос | | Нисходящий | Нейтральный | R4 | 58.00 | Максимум 17.02.06 | S1 | 38.02 | 50.0% FiboR | OP | 53.10 | | | | |
| | | | | R3 | 50.87 | 26-недельная МА | S2 | 31.94 | 61.8% FiboR | HI | 53.14 | | | | |
| | | | | R2 | 49.38 | 7-дневная МА | S3 | 25.14 | 75.0% FiboR | LO | 43.00 | | | | |
| | | | | R1 | 43.81 | 26-недельная МА | S4 | | | CL | 45.00 | | | | |
| СургутНГ | | Нейтральный К понижению | Восходящий | R4 | 45.599 | Максимум 26.02.06 | S1 | 40.734 | 7-недельная МА | OP | 44.880 | | | | |
| | | | Замедляется | R3 | 42.850 | 61.8% FiboR | S2 | 37.473 | 38.2% FiboR | HI | 45.495 | | | | |
| | | | | R2 | 41.880 | 7-дневная МА | S3 | 34.936 | 50.0% FiboR | LO | 38.570 | | | | |
| | | | | R1 | 41.215 | 38.2% FiboR | S4 | 33.341 | 26-недельная МА | CL | 39.887 | | | | |
| РАО «ЕЭС России» | ПОКУПАТЬ | Нейтральный К понижению | Восходящий | R4 | 20.142 | 61.8% FiboR | S1 | 17.448 | 7-недельная МА | OP | 19.418 | | | | |
| | | | | R3 | 19.574 | 50.0% FiboR | S2 | 15.822 | 50.0% FiboR | HI | 19.815 | | | | |
| | | | | R2 | 19.007 | 38.2% FiboR | S3 | 14.370 | 61.8% FiboR | LO | 17.170 | | | | |
| | | | | R1 | 18.518 | 7-дневная МА | S4 | 13.191 | 26-недельная МА | CL | 17.584 | | | | |
| Ростелеком | ПОКУПАТЬ | Восходящий | Восходящий | R4 | 108.41 | Максимум 28.02.06 | S1 | 90.88 | 38.2% FiboR | OP | 91.39 | | | | |
| | | | | R3 | 98.83 | 61.8% FiboR | S2 | 90.50 | 7-дневная МА | HI | 94.30 | | | | |
| | | | | R2 | 95.86 | 50.0% FiboR | S3 | 85.46 | 50.0% FiboR | LO | 83.32 | | | | |
| | | | | R1 | 92.90 | 38.2% FiboR | S4 | 84.60 | 7-недельная МА | CL | 90.51 | | | | |
| ГМК «Норильский никель» | | Нисходящий | Нейтральный К понижению | R4 | | | S1 | 2359.06 | 26-недельная МА | OP | 2529.00 | | | | |
| | | | | R3 | 2702.80 | Максимум 26.02.06 | S2 | 2308.02 | Линия тренда | HI | 2540.00 | | | | |
| | | | | R2 | 2485.33 | 7-недельная МА | S3 | | | LO | 2287.00 | | | | |
| | | | | R1 | 2430.14 | 7-дневная МА | S4 | 2200.49 | 61.8% FiboR | CL | 2330.00 | | | | |
| Сбербанк | | Нисходящий | Нейтральный К понижению | R4 | 49300.0 | Максимум 13.01.06 | S1 | 39406.6 | 38.2% FiboR | OP | 43041.0 | | | | |
| | | | | R3 | 45700.0 | Линия тренда | S2 | 36350.5 | 50.0% FiboR | HI | 43350.0 | | | | |
| | | | | R2 | 42454.7 | 7-недельная МА | S3 | 35268.7 | 26-недельная МА | LO | 37826.6 | | | | |
| | | | | R1 | 41098.3 | 7-дневная МА | S4 | 33294.4 | 61.8% FiboR | CL | 39500.0 | | | | |

Примечание: цены всех акций, а также поддержки и сопротивления выражены в рублях; FiboR – коррекция Фибоначчи, FiboE – растяжение Фибоначчи

Источник: CQG, оценки Альфа-Банка

Динамика российских акций (6-10 марта 2006 г.)
Илл.10. Динамика наиболее ликвидных акций

| | РТС | | | | ММВБ | | | | Мсар | Расчетная цена 12 мес. \$ | Потенциал роста % | Рекомендация |
|-------------------|----------|--------|-----------|-------|--------|--------|---------|-------|---------|---------------------------------|-------------------------|--------------|
| | Закр.* | Изм. | Объем* | YTD | Закр.* | Изм. | Объем* | YTD | | | | |
| | \$ | % | \$/1000 | % | \$ | % | \$/1000 | % | | | | |
| Газпром | 7,77 | -6,41 | 1.309.441 | 15,0 | 7,8 | -6,46 | 683.262 | 14,2 | 184.110 | 9,47 | 21,9 | ПОКУПАТЬ |
| ЛУКОЙЛ | 74,35 | -8,77 | 106.634 | 25,2 | 74,1 | -9,19 | 766.908 | 21,8 | 61.083 | 70,96 | -4,6 | ДЕРЖАТЬ |
| Сибнефть | 4,42 | -6,75 | 1.463 | 16,3 | 4,4 | -8,50 | 23.413 | 14,3 | 20.957 | 3,79 | -14,3 | ПРОДАВАТЬ |
| Сургутнефтегаз | 1,38 | -11,29 | 10.826 | 26,1 | 1,4 | -12,05 | 318.086 | 27,0 | 49.123 | 1,40 | 1,8 | ДЕРЖАТЬ |
| ТНК-БП | 3,00 | -13,04 | 1.332 | 5,3 | н/д | н/т | 0 | н/д | 43.650 | н/р | н/д | н/р |
| Татнефть | 5,30 | -11,96 | 1.791 | 62,1 | 5,2 | -12,83 | 66.740 | 53,9 | 11.547 | 3,39 | -36,0 | ПРОДАВАТЬ |
| Юкос | 1,61 | -11,86 | 1.161 | -19,8 | 1,62 | -10,02 | 25.935 | -21,5 | 3.608 | приостанов | н/д | приостанов |
| Новатек | 3.470,00 | -4,14 | 636 | 57,7 | н/д | н/т | 0 | н/д | 10.536 | 2.829,56 | -18,5 | ДЕРЖАТЬ |
| ЕЭС | 0,621 | -10,78 | 72.281 | 46,5 | 0,62 | -10,60 | 766.890 | 44,6 | 25.487 | пересмотр | н/д | пересмотр |
| Мосэнерго | 0,19 | -7,50 | 291 | 25,0 | 0,2 | -9,98 | 10.405 | 22,6 | 5.230 | пересмотр | н/д | пересмотр |
| Иркутэнерго | 0,55 | -9,84 | 895 | 41,6 | 0,5 | -9,46 | 3.208 | 33,0 | 2.622 | пересмотр | н/д | пересмотр |
| ОГК-3 | 0,064 | -8,57 | 582 | 20,8 | н/д | н/т | 0 | н/д | 1.767 | пересмотр | н/д | пересмотр |
| ОГК-5 | 0,07 | -5,00 | 184 | 10,8 | н/д | н/т | 0 | н/д | 1.956 | пересмотр | н/д | пересмотр |
| МТС | 6,80 | -7,48 | 20.076 | 2,3 | н/д | н/т | 0 | н/д | 13.555 | 10,60 | 55,9 | ПОКУПАТЬ |
| Ростелеком | 3,12 | -5,45 | 6.762 | 31,9 | 3,2 | -1,79 | 369.255 | 40,6 | 2.274 | 2,97 | -4,8 | ПРОДАВАТЬ |
| МГТС | 19,50 | -2,50 | 39 | 8,3 | 19,0 | -4,07 | 207 | -2,7 | 1.557 | 22,40 | 14,9 | ДЕРЖАТЬ |
| ЦентрТелеком | 0,64 | -7,25 | 976 | 28,0 | н/т | н/т | 0 | н/т | 1.011 | 0,54 | -15,6 | ПРОДАВАТЬ |
| Сев-Зап Телеком | 1,190 | -1,65 | 84 | 29,3 | 1,2 | -4,09 | 35.935 | н/т | 1.048 | 0,88 | -26,1 | ПРОДАВАТЬ |
| Юж Телеком | 0,15 | -3,75 | 159 | 10,0 | 0,2 | -23,27 | 12.651 | 7,5 | 456 | 0,11 | -28,6 | ПРОДАВАТЬ |
| ВолгаТелеком | 4,000 | -5,88 | 1.618 | 2,3 | 4,0 | -4,83 | 56.407 | 9,1 | 984 | 5,40 | 35,0 | ПОКУПАТЬ |
| СибирьТелеком | 0,081 | -7,47 | 918 | 8,8 | 0,08 | -17,99 | 4.641 | 6,8 | 967 | 0,08 | -0,6 | ДЕРЖАТЬ |
| Уралсвязьинформ | 0,040 | -7,21 | 3.100 | 9,9 | 0,040 | н/т | 73.151 | 7,0 | 1.289 | 0,06 | 50,4 | ПОКУПАТЬ |
| Дальсвязь | 3,250 | -7,14 | 358 | 30,0 | 3,272 | -6,52 | 526 | 24,5 | 311 | 2,47 | -24,0 | ПРОДАВАТЬ |
| Северсталь | 13,20 | -6,71 | 4.638 | 33,3 | 13,31 | -10,08 | 3.796 | 34,4 | 7.284 | пересмотр | н/д | пересмотр |
| НЛМК | 1,90 | -13,64 | 1.745 | 32,9 | н/д | н/т | 0 | н/д | 11.387 | 2,10 | 10,5 | ДЕРЖАТЬ |
| Норильский Никель | 83,30 | -7,96 | 0 | -6,0 | 82,8 | -7,75 | н/т | -9,2 | 16.777 | 82,70 | -0,7 | ДЕРЖАТЬ |
| ОМЗ | 9,56 | -4,40 | 228 | 82,1 | 9,6 | -4,36 | 444 | 79,9 | 338 | пересмотр | н/д | пересмотр |
| АВТОВАЗ | 60,25 | -7,31 | 30 | 62,8 | 56,0 | -14,54 | 15.269 | 50,6 | 1.638 | 36,51 | -39,4 | ПРОДАВАТЬ |
| Сбербанк | 1.403,00 | -7,45 | 31.941 | 7,1 | 1.405 | -7,64 | 210.177 | 4,5 | 26.660 | 1.732,00 | 23,4 | ПОКУПАТЬ |
| Вимм-Билль-Данн | 26,25 | 0,00 | 310 | 36,4 | 24 | -0,43 | 127 | 36,4 | 1.155 | 27,95 | 6,5 | ПОКУПАТЬ |
| РБК | 7,75 | -8,82 | 1.672 | 15,7 | 7,6 | -9,72 | 4.568 | 7,4 | 891 | 7,80 | 0,6 | ДЕРЖАТЬ |

Илл.11. Динамика акций второго и третьего эшелонов

| | РТС | | | | ММВБ | | | | Мсар | Расчетная цена 12 мес. \$ | Потенциал роста % | Рекомендация |
|--------------------|--------|--------|---------|------|--------|--------|---------|------|-------|---------------------------------|-------------------------|--------------|
| | Закр.* | Изм. | Объем* | YTD | Закр.* | Изм. | Объем* | YTD | | | | |
| | \$ | % | \$/1000 | % | \$ | % | \$/1000 | % | | | | |
| Башкирэнерго | 1,00 | -0,99 | 151 | 52,7 | н/д | н/т | 0 | н/д | 1.043 | пересмотр | н/д | пересмотр |
| Башкирнефтепродукт | 11,40 | -1,72 | 0 | 18,0 | н/д | н/т | н/т | н/д | 155 | пересмотр | н/д | пересмотр |
| Мегоннефтегаз | 59,00 | 0,00 | 118 | 38,8 | 56,2 | -5,75 | 383 | 21,2 | 5.869 | 58,16 | -1,4 | ДЕРЖАТЬ |
| РИТЭК | 9,00 | -10,00 | 294 | 29,5 | 8,8 | -10,72 | 483 | 22,1 | 898 | 9,17 | 1,9 | ДЕРЖАТЬ |
| Башнефть | 16,55 | -5,32 | 17 | 48,2 | н/д | н/т | 0 | н/д | 2.816 | 20,54 | 24,1 | ПОКУПАТЬ |
| Оренбургнефть | 55,50 | -10,63 | 6 | 6,7 | н/д | н/т | 0 | н/д | 3.666 | н/р | н/д | н/р |
| Удмуртнефть | 360,00 | 0,00 | 0 | 0,0 | 791,3 | -2,55 | 16 | 51,6 | 1.084 | н/р | н/д | н/р |
| Уфанефтехим | 3,95 | -5,95 | 287 | 43,6 | н/д | н/т | 0 | н/д | 1.088 | 5,79 | 46,6 | ПОКУПАТЬ |
| Уфимский НПЗ | 2,45 | -3,92 | 114 | 61,2 | н/д | н/т | 0 | н/д | 1.335 | 2,59 | 5,7 | ПОКУПАТЬ |
| Уфаоргсинтез | 3,50 | -7,89 | 204 | 25,9 | н/д | н/т | 0 | н/д | 342 | пересмотр | н/д | пересмотр |
| Новойл | 1,45 | -4,61 | 37 | 48,7 | н/д | н/т | 0 | н/д | 1.152 | 1,91 | 31,7 | ПОКУПАТЬ |
| Пурнефтегаз | 47,80 | -2,25 | 536 | 29,2 | 45,5 | -7,23 | 1.530 | 21,2 | 3.992 | 35,19 | -26,4 | ПРОДАВАТЬ |
| СахалинморНГ | 20,35 | -6,65 | 20 | 45,4 | 20,3 | -2,68 | 1.216 | 41,4 | 1.241 | 17,21 | -15,4 | ПОКУПАТЬ |
| СУАЛ | 1,16 | -1,69 | 6 | 31,8 | н/д | н/т | 0 | н/д | 2.950 | 1,13 | -2,6 | ДЕРЖАТЬ |
| ВСМПО | 195,00 | -6,25 | 881 | н/д | 200,6 | -4,68 | 1.343 | 70,0 | 2.333 | 190,00 | -2,6 | ДЕРЖАТЬ |
| НТМК | 2,00 | -10,71 | 215 | 16,3 | н/д | н/т | 0 | н/д | 2.620 | 2,41 | 20,5 | ПОКУПАТЬ |
| ЗСМК | 135,00 | -4,93 | 41 | 12,5 | н/д | н/т | 0 | н/д | 1.726 | пересмотр | н/д | пересмотр |
| ЧТПЗ | 1,67 | 0,36 | 108 | 57,9 | н/д | н/т | 0 | н/д | 787 | 1,46 | -12,4 | ДЕРЖАТЬ |
| ВМЗ | 802,00 | 0,00 | 0 | 67,1 | н/д | н/т | 0 | н/д | 1.510 | пересмотр | н/д | пересмотр |
| Иркут | 0,97 | -6,28 | 1.370 | 31,1 | 1,0 | -2,83 | 9.366 | 28,3 | 853 | 0,97 | 0,0 | ДЕРЖАТЬ |
| Силовые машины | 0,13 | -0,77 | 168 | 66,0 | н/д | н/т | 0 | н/д | 931 | пересмотр | н/д | пересмотр |
| Балтика | 41,50 | 0,00 | 42 | 33,0 | 36,8 | -7,96 | 409 | 13,9 | 4.862 | 40,74 | -1,8 | ДЕРЖАТЬ |
| Лебедянский | 70,00 | -5,72 | 510 | 11,1 | н/д | н/т | 0 | н/д | 1.429 | 78,86 | 12,7 | ДЕРЖАТЬ |
| Сед. Континент | 24,60 | -4,84 | 143 | -5,4 | н/д | н/т | 0 | н/д | 1.587 | 30,84 | 25,4 | ПОКУПАТЬ |
| Калина | 55,00 | 8,06 | 610 | 44,4 | 51,9 | -5,76 | 173 | 35,6 | 536 | 48,29 | -12,2 | ДЕРЖАТЬ |
| Аптеки 36°6 | 33,60 | -1,18 | 194 | 15,9 | н/д | н/т | 0 | н/д | 269 | 35,52 | 5,7 | ДЕРЖАТЬ |
| Группа Разгуляй | 5,30 | -0,93 | 1.758 | 10,4 | 7,3 | -3,05 | 68 | 45,4 | 530 | н/р | н/д | н/р |

Источники: РТС, оценки Альфа-Банка; Примечание: н/т – акция не торговалась; н/д – нет данных; * включая адресные и безадресные сделки

Илл.12. Динамика привилегированных акций

| | РТС | | | | ММВБ | | | | Мсар \$ млн | Расчетная цена 12 мес, \$ | Потенциал роста % | Рекомендация |
|-------------------------|----------|--------|---------|------|---------|--------|---------|-------|----------------|---------------------------------|-------------------------|--------------|
| | Закр.* | Изм. | Объем* | YTD | Закр.* | Изм. | Объем* | YTD | | | | |
| | \$ | % | \$/1000 | % | \$ | % | \$/1000 | % | | | | |
| СургутНГ прив | 1,11 | -10,27 | 15.444 | 24,9 | 1,1 | -4,87 | 82.053 | 24,6 | 8.549 | 1,12 | 1,0 | ДЕРЖАТЬ |
| Башкирнефтепродукт прив | 8,00 | 0,00 | 0 | 23,1 | н/д | н/т | н/т | н/д | 292 | пересмотр | н/д | пересмотр |
| Татнефть прив | 3,45 | -5,48 | 94 | 61,2 | н/д | н/т | 0 | н/д | 502 | 2,02 | -41,4 | ПРОДАВАТЬ |
| ЕЭС прив | 0,53 | -7,02 | 423 | 46,0 | 0,5 | -12,03 | 21.925 | 41,8 | 1.100 | пересмотр | н/д | пересмотр |
| Ростелеком прив | 2,12 | -7,42 | 1.434 | 24,7 | 2,1 | -6,95 | 24.189 | 18,5 | 515 | 2,02 | -4,7 | ПРОДАВАТЬ |
| Транснефть прив | 2.131,00 | -12,30 | 9.011 | -9,7 | 2.138,4 | -11,82 | 39.657 | -12,8 | 9.940 | пересмотр | н/д | пересмотр |
| Уфанефтехим прив | 2,70 | -6,90 | 160 | 68,8 | н/д | н/т | 0 | н/д | 173 | 3,21 | 18,8 | ПОКУПАТЬ |
| Уфимский НПЗ прив | 1,60 | -7,51 | 217 | 57,6 | н/д | н/т | 0 | н/д | 119 | 1,67 | 4,1 | ПОКУПАТЬ |
| Уфаоргсинтез прив | 2,65 | -4,68 | 54 | 87,9 | н/д | н/т | 0 | н/д | 40 | пересмотр | н/д | пересмотр |
| Новоил прив | 1,07 | -9,32 | 93 | 59,7 | н/д | н/т | 0 | н/д | 85 | 1,30 | 21,4 | ПОКУПАТЬ |
| Сбербанк прив | 24,70 | -11,79 | 2.168 | 13,6 | 24,7 | -10,50 | 114.525 | -12,8 | 1.235 | пересмотр | н/д | пересмотр |

Источники: РТС, оценки Альфа-Банка; Примечание: н/т – акция не торговалась; н/д – нет данных, * включая адресные и безадресные сделки

Илл.13. Динамика АДР

| | Соотношение акций в АДР | Европа | | | | США | | | | Расчетная цена | Рекомендация |
|----------------------|-------------------------------|--------|--------|-----------|--------|--------|--------|---------|--------|-------------------|--------------|
| | | Закр. | Изм. | Объем | YTD | Закр. | Изм. | Объем | YTD | | |
| | | \$ | % | \$/1000 | % | \$ | % | \$/1000 | % | | |
| Газпром | 10 in 1 | 82,90 | -9,30 | 608.100 | 15,62 | 83,50 | -9,24 | 16.967 | 15,81 | 94,70 | ДЕРЖАТЬ |
| ЛУКОЙЛ | 1 in 1 | 74,00 | -9,20 | 1.067.032 | 25,42 | 74,70 | -7,43 | 187.522 | 27,58 | 70,96 | ДЕРЖАТЬ |
| Сибнефть | 5 in 1 | 22,00 | -8,07 | 8.926 | 17,65 | 21,55 | -10,95 | 151 | 14,93 | 18,95 | ПРОДАВАТЬ |
| Сургутнефтегаз | 50 in 1 | 69,90 | -10,15 | 241.379 | 27,79 | 70,20 | -9,30 | 25.949 | 31,29 | 70,00 | ДЕРЖАТЬ |
| Татнефть | 20 in 1 | 103,70 | -13,80 | 26.227 | 55,71 | 105,99 | -9,14 | 96.742 | 60,59 | 67,80 | ПРОДАВАТЬ |
| Юкос | 4 in 1 | 6,50 | -12,75 | 20.791 | -18,75 | 6,25 | -13,79 | 8.492 | -22,26 | приостанов | приостанов |
| Новатек | 0,01 in 1 | 31,75 | -14,19 | 126.741 | 41,11 | 34,50 | 3,29 | 0 | 50,66 | 28,30 | ДЕРЖАТЬ |
| ЕЭС | 100 in 1 | 62,40 | -10,34 | 390.948 | 46,82 | 62,40 | -8,91 | 3.580 | 49,46 | н/р | н/р |
| Мосэнерго | 100 in 1 | 18,00 | -7,46 | 193 | 24,14 | 17,00 | -8,85 | 66 | 22,30 | н/р | н/р |
| Иркутскэнерго | 50 in 1 | 26,68 | -10,48 | 797 | 35,68 | н/д | н/д | 0 | 45,29 | н/р | н/р |
| МТС | 5 in 1 | н/т | н/д | 0 | н/т | 35,84 | -6,28 | 254.950 | 2,40 | 53,00 | ПОКУПАТЬ |
| Вымпелком | 1 in 4 | 41,82 | -6,14 | 914 | -7,36 | 41,80 | -6,05 | 185.771 | -5,49 | 57,20 | ПОКУПАТЬ |
| Голден Телеком | 1 in 1 | 29,26 | -4,09 | 52 | 10,48 | 29,17 | -3,51 | 13.325 | 11,98 | 44,80 | ПОКУПАТЬ |
| Комстар | 1 in 1 | 7,15 | -2,05 | 16.676 | -1,38 | н/т | н/д | 0 | н/т | н/р | н/р |
| Система | 50 in 1 | 23,98 | -10,02 | 66.762 | 2,04 | н/т | н/д | 0 | н/т | 34,40 | ПОКУПАТЬ |
| Ростелеком | 6 in 1 | 18,30 | -6,15 | 56.408 | 30,71 | 18,18 | -6,58 | 24.463 | 33,19 | 17,82 | ПРОДАВАТЬ |
| МГТС | 1 in 1 | 18,85 | -1,96 | 38 | 7,69 | н/т | н/д | 0 | н/т | 22,40 | ДЕРЖАТЬ |
| ЦентрТелеком | 100 in 1 | н/т | н/д | 0 | н/т | н/д | н/д | 0 | н/д | 54,00 | ПРОДАВАТЬ |
| Сев-Зап Телеком | 50 in 1 | н/т | н/д | 0 | н/т | 62,00 | 0,00 | 0 | 34,78 | 44,00 | ПРОДАВАТЬ |
| Юж Телеком | 50 in 1 | н/т | н/д | 0 | 14,29 | 6,40 | -4,48 | 0 | 14,29 | 5,50 | ПРОДАВАТЬ |
| ВолгаТелеком | 2 in 1 | 8,25 | 0,61 | 1.988 | 7,14 | н/т | н/д | 0 | н/т | 10,80 | ПОКУПАТЬ |
| СибирьТелеком | 800 in 1 | н/т | н/д | 0 | н/т | 66,85 | -5,04 | 0 | 15,26 | 64,00 | ДЕРЖАТЬ |
| Уралсвязьинформ | 200 in 1 | 7,90 | -8,08 | 142 | 8,69 | н/т | н/д | 0 | н/т | 12,00 | ПОКУПАТЬ |
| Дальсвязь | 30 in 1 | н/т | н/д | 0 | н/т | н/т | н/д | 0 | н/т | 74,10 | ПРОДАВАТЬ |
| РБК | 4 in 1 | н/т | н/д | 0 | н/т | 30,30 | -12,30 | 5.103 | 5,21 | 31,20 | ДЕРЖАТЬ |
| Рамблер | 1 in 1 | 21,63 | -6,49 | 1.058 | 3,00 | н/т | н/д | 0 | н/т | н/р | н/р |
| Amtel-Vredestein | 1 in 1 | 8,60 | -10,42 | 1.301 | -20,37 | н/т | н/д | 0 | н/т | 14,00 | ПОКУПАТЬ |
| Норильский Никель | 1 in 1 | 83,50 | -10,60 | 190.606 | -12,11 | н/т | н/д | 0 | н/т | 82,70 | ДЕРЖАТЬ |
| НЛМК | 10 in 1 | 19,25 | -11,09 | 31.118 | 34,62 | н/т | н/д | 0 | н/т | 21,00 | ДЕРЖАТЬ |
| ОМЗ | 1 in 1 | 9,65 | -5,33 | 352 | 82,02 | н/т | н/д | 0 | н/т | н/р | н/р |
| Celtic Resources | - | 3,64 | -7,97 | 4.078 | 3,87 | н/т | н/д | 0 | н/т | 5,10 | ПОКУПАТЬ |
| Highland Gold Mining | - | 3,94 | -23,24 | 7.549 | -21,25 | н/т | н/д | 0 | н/т | 4,95 | ДЕРЖАТЬ |
| Peter Hambro Mining | - | 21,93 | -5,93 | 76.550 | 21,83 | н/т | н/д | 0 | н/т | н/р | н/р |
| Trans-Siberian Gold | - | 1,79 | -11,95 | 318 | 37,50 | н/т | н/д | 0 | н/т | н/р | н/р |
| Мечел | 3 in 1 | н/т | н/д | 0 | н/т | 25,99 | -6,44 | 48.496 | 7,53 | 29,70 | ДЕРЖАТЬ |
| Евраз | 1/3 in 1 | 22,90 | -3,78 | 72.357 | 20,53 | н/т | н/д | 0 | н/т | 23,10 | ДЕРЖАТЬ |
| Вимм-Билль-Данн | 1 in 1 | 25,67 | -5,08 | 223 | 7,16 | 26,26 | -4,34 | 4.326 | 9,28 | 27,95 | ПОКУПАТЬ |
| Пятерочка | 1 in 4 | 17,00 | -5,56 | 20.186 | 24,09 | н/т | н/д | 0 | н/т | 17,93 | ДЕРЖАТЬ |

Примечание: н/т – акция не торговалась; н/д – нет данных; Источники: Блумберг, оценки Альфа-Банка

Цены на биржевые товары
Илл.14. Цены на главные биржевые товары

| Цены на нефть \$/баррель | Нефть | | | | Металлы | Металлы | | | |
|-----------------------------|-------------|-------------|-------------|--------------------|--------------------|-------------|-------------|-------------|--------------------|
| | Закр. \$ | Пред. \$ | Измен. % | Измен. 3 мес. % | | Закр. \$ | Пред. \$ | Измен. % | Измен. 3 мес. % |
| Брент, спот | 61,04 | 62,58 | -2,5 | 9,2 | Золото, \$/унция | 541,05 | 565,40 | -4,3 | 4,9 |
| 1-месяц | 61,07 | 63,83 | -4,3 | 2,6 | Платина, \$/унция | 1011,50 | 1057,50 | -4,3 | 2,2 |
| 3-месяца | 61,84 | 65,17 | -5,1 | 1,9 | Никель, \$/тонна | 14860,00 | 15055,00 | -1,3 | 4,6 |
| Уралс | 56,37 | 59,83 | -5,8 | 3,7 | Палладий, \$/унция | 290,00 | 302,50 | -4,1 | 6,3 |

Источник: Bloomberg

Илл.15. Сравнительная оценка компаний, \$ млн

| | EV | Выручка | | ЕБИТДА | | Чистая прибыль | | EV/Выручка | | EV/ЕБИТДА | | P/E | | Выручка, CAGR 2006-08П |
|---------------------------|---------|---------|--------|--------|--------|----------------|--------|------------|------------|-------------|-------------|-------------|-------------|------------------------------|
| | | 2005П | 2006П | 2005П | 2006П | 2005П | 2006П | 2005П | 2006П | 2005П | 2006П | 2005П | 2006П | |
| Газпром | 212.428 | 56.389 | 63.643 | 24.326 | 26.905 | 13.540 | 15.557 | 3,8 | 3,3 | 8,7 | 7,9 | 14,5 | 12,6 | 37% |
| Газпром ADS | 232.675 | 56.389 | 63.643 | 24.326 | 26.905 | 13.540 | 15.557 | 4,1 | 3,7 | 9,6 | 8,6 | 16,0 | 13,9 | 37% |
| ЛУКОЙЛ | 71.232 | 52.840 | 50.994 | 9.891 | 8.820 | 6.035 | 5.206 | 1,3 | 1,4 | 7,2 | 8,1 | 11,5 | 13,3 | 22% |
| Сибнефть | 22.487 | 13.664 | 13.022 | 4.476 | 3.667 | 3.186 | 2.275 | 1,6 | 1,7 | 5,0 | 6,1 | 7,1 | 9,9 | 19% |
| Сургутнефтегаз | 47.887 | 20.601 | 20.093 | 6.293 | 4.901 | 4.149 | 3.052 | 2,3 | 2,4 | 7,6 | 9,8 | 13,3 | 18,1 | 25% |
| Среднее по сектору | | | | | | | | 2,6 | 2,5 | 7,6 | 8,1 | 12,5 | 13,6 | |
| РАО ЕЭС* | 30.372 | 23.593 | н/д | 5.348 | н/д | 1.109 | н/д | 1,3 | н/д | 5,7 | н/д | 25,8 | н/д | н/д |
| Иркутскэнерго* | 2.906 | 653 | н/д | 159 | н/д | 61 | н/д | 4,5 | н/д | 18,3 | н/д | 47,4 | н/д | н/д |
| Башкирэнерго* | 1.144 | 749 | н/д | 139 | н/д | 25 | н/д | 1,5 | н/д | 8,2 | н/д | 43,0 | н/д | н/д |
| Среднее по сектору | | | | | | | | 2,4 | н/д | 10,7 | н/д | 38,7 | н/д | |
| Система | 13.389 | 7.501 | 8.700 | 3.080 | 3.408 | 665 | 748 | 1,8 | 1,5 | 4,3 | 3,9 | 19,3 | 17,2 | 24% |
| МТС | 17.811 | 5.107 | 5.996 | 2.627 | 3.196 | 1.214 | 1.540 | 3,5 | 3,0 | 6,8 | 5,6 | 12,6 | 9,9 | 17% |
| ВымпелКом | 10.401 | 3.243 | 3.802 | 1.512 | 1.895 | 580 | 766 | 3,2 | 2,7 | 6,9 | 5,5 | 15,7 | 11,9 | 25% |
| Голден Телеком | 1.047 | 673 | 766 | 194 | 224 | 75 | 88 | 1,6 | 1,4 | 5,4 | 4,7 | 14,6 | 12,5 | 14% |
| Ростелеком | 2.775 | 1.425 | 1.474 | 490 | 485 | 198 | 195 | 1,9 | 1,9 | 5,7 | 5,7 | 12,2 | 12,3 | 5% |
| МГТС | 1.438 | 562 | 638 | 202 | 229 | 99 | 114 | 2,6 | 2,3 | 7,1 | 6,3 | 12,9 | 11,2 | 14% |
| Центр Телеком | 1.872 | 1.079 | 1.204 | 248 | 306 | -3 | 25 | 1,7 | 1,6 | 7,6 | 6,1 | neg | 43,5 | 13% |
| Сев-Зап Телеком | 1.290 | 706 | 776 | 181 | 215 | 53 | 67 | 1,8 | 1,7 | 7,1 | 6,0 | 20,1 | 15,9 | 16% |
| Юж Телеком | 1.356 | 741 | 828 | 194 | 229 | -6 | 1 | 1,8 | 1,6 | 7,0 | 5,9 | neg | 494,8 | 14% |
| Волга Телеком | 1.371 | 886 | 994 | 304 | 359 | 104 | 136 | 1,5 | 1,4 | 4,5 | 3,8 | 10,0 | 7,7 | 13% |
| Сибирь Телеком | 1.433 | 932 | 1.028 | 276 | 312 | 100 | 114 | 1,5 | 1,4 | 5,2 | 4,6 | 10,4 | 9,2 | 11% |
| Уралсвязьинформ | 2.083 | 1.092 | 1.208 | 362 | 423 | 125 | 158 | 1,9 | 1,7 | 5,8 | 4,9 | 11,2 | 8,8 | 12% |
| Дальсвязь | 477 | 377 | 442 | 72 | 97 | 21 | 37 | 1,3 | 1,1 | 6,6 | 4,9 | 15,6 | 9,1 | 16% |
| Среднее по сектору | | | | | | | | 2,0 | 1,8 | 6,1 | 5,2 | 14,0 | 14,1 | |
| Нор Никель | 17.460 | 7.441 | 6.803 | 3.752 | 3.662 | 2.350 | 2.376 | 2,3 | 2,6 | 4,7 | 4,8 | 7,3 | 7,3 | -2% |
| Северсталь | 8.288 | 7.725 | 7.511 | 2.068 | 1.768 | 1.210 | 1.003 | 1,1 | 1,1 | 4,0 | 4,7 | 6,5 | 7,8 | 6% |
| НЛМК | 10.973 | 4.295 | 4.330 | 2.101 | 2.081 | 1.392 | 1.384 | 2,6 | 2,5 | 5,2 | 5,3 | 9,5 | 9,5 | -2% |
| СГ Мечел | 3.929 | 3.759 | 3.821 | 755 | 633 | 412 | 315 | 1,0 | 1,0 | 5,2 | 6,2 | 9,4 | 12,2 | 3% |
| ВСМПО | 2.551 | 743 | 806 | 262 | 286 | 183 | 200 | 3,4 | 3,2 | 9,7 | 8,9 | 13,6 | 12,4 | 20% |
| ЧТПЗ | 1.101 | 687 | 763 | 97 | 121 | 26 | 56 | 1,6 | 1,4 | 11,4 | 9,1 | 30,6 | 14,0 | 16% |
| ВМЗ | 1.748 | 1.286 | 1.466 | 206 | 248 | 87 | 121 | 1,4 | 1,2 | 8,5 | 7,1 | 17,4 | 12,5 | 26% |
| НТМК | 3.180 | 2.812 | 2.606 | 1.012 | 786 | 566 | 401 | 1,1 | 1,2 | 3,1 | 4,0 | 5,2 | 7,3 | 13% |
| ЗСМК | 2.020 | 1.995 | 1.973 | 468 | 472 | 289 | 279 | 1,0 | 1,0 | 4,3 | 4,3 | 6,6 | 6,8 | 1% |
| Евраз | 9.187 | 6.601 | 6.731 | 1.958 | 1.994 | 1.068 | 1.141 | 1,4 | 1,4 | 4,7 | 4,6 | 7,9 | 7,4 | 7% |
| Среднее по сектору | | | | | | | | 1,7 | 1,7 | 6,1 | 5,9 | 11,4 | 9,7 | |
| РБК | 973 | 103 | 138 | 35 | 53 | 24 | 39 | 9,5 | 7,1 | 27,7 | 18,5 | 42,2 | 26,2 | 32% |
| Вимм-Билль-Данн | 1.445 | 1.409 | 1.606 | 133 | 193 | 29 | 66 | 1,0 | 0,9 | 10,9 | 7,5 | 40,1 | 17,6 | 15% |
| Лебедянский | 1.509 | 505 | 595 | 122 | 147 | 80 | 98 | 3,0 | 2,5 | 12,3 | 10,2 | 19,0 | 15,5 | 22% |
| Балтика | 4.904 | 1.191 | 1.743 | 376 | 519 | 227 | 332 | 4,1 | 2,8 | 13,0 | 9,4 | 21,4 | 14,7 | 29% |
| Калина | 502 | 336 | 389 | 50 | 62 | 28 | 36 | 1,5 | 1,3 | 10,0 | 8,1 | 17,4 | 14,0 | 34% |
| Аптеки 36'6 | 339 | 324 | 458 | 22 | 33 | 5 | 3 | 1,0 | 0,7 | 15,3 | 10,4 | 52,6 | 84,5 | 43% |
| Пятерочка | 2.874 | 1.359 | 1.877 | 161 | 209 | 96 | 119 | 2,1 | 1,5 | 17,9 | 13,7 | 28,7 | 23,3 | 31% |
| Седьмой Континент | 1.686 | 744 | 1.203 | 80 | 140 | 49 | 80 | 2,3 | 1,4 | 21,0 | 12,0 | 33,9 | 20,7 | 45% |
| АмТел | 1.096 | 681 | 838 | 110 | 153 | 45 | 17 | 1,6 | 1,3 | н/д | 7,1 | н/д | 38,4 | 31% |
| Среднее по сектору | | | | | | | | 2,9 | 2,2 | 16,0 | 10,8 | 31,9 | 28,3 | |

Источник: Данные компаний, Блумберг. Примечание: * - данные за 2004

Информация

Альфа-Банк (Москва)

Начальник управления рынков и акций
Телефон/Факс

Доминик Гуалтиери
(7 495) 795-3649/(7 495) 745-7897

Аналитический отдел

Телефон/Факс
Начальник аналитического отдела,
Телекоммуникации
Главный стратег
Нефтяная и газовая промышленность

(7 495) 795-3676/(7 495) 745-7897
Андрей Богданов

Макроэкономика, банковский сектор
Телекоммуникации/Интернет
Металлургия, машиностроение
Потребительские товары
Энергетика
Государственные ценные бумаги

Кристофер Уифер
Надежда Казакова; Аниса Редман,
Константин Батунин
Наталья Орлова; Светлана Ковальская
Андрей Богданов, Светлана Суханова
Владимир Жуков, Наталья Шевелёва
Светлана Суханова, Елена Бороденко
Александр Корнилов
Екатерина Леонова, Марина Власенко;
Денис Пряничников
Владимир Кравчук, к.ф.-м. н.
Ангелика Генкель, к.э.н.

Технический анализ
Аналитическая поддержка российских
клиентов
Группа переводчиков
Подготовка продуктов

Ринат Гайнуллин
Брэндан Франич, Дмитрий Таскин,
Элина Кулиева

Торговые операции и продажи

Телефон
Продажи иностранным клиентам
Продажи российским клиентам

(7 495) 795-3672, (7 495) 795-3673
Кирилл Суриков, Михаил Шипицин, Шани Коган
Олег Мартыненко, Александр Насонов
Константин Шапшаров, Дмитрий Садовый
Проспект Академика Сахарова, 12
Москва Россия 107078

Адрес

Alfa Capital Markets (Лондон)

Телефон/Факс
Продажи, торговые операции
Продажи
Адрес

(44 20) 7588-8500/(44 20) 7382-4170
Стив Доунер
Максим Шашенков, Марк Коулей
City Tower, 40 Basinghall Street
London, EC2V 5DE

Alfa Capital Markets (Нью-Йорк)

Телефон/Факс
Продажи, торговые операции
Продажи
Адрес

(212) 421-8564/1-866-999-ALFA/(212) 421-8633
Гарольд Уоррен
Сабрина Риччи
540 Madison Avenue, 30th Floor
New York, NY 10022

© Альфа-Банк, 2006 г. Все права защищены. Генеральная лицензия ЦБ РФ № 1326 от 29.01.1998 г.

Настоящий отчет и содержащаяся в нем информация являются исключительной собственностью Альфа-Банка. Несанкционированное копирование, воспроизводство и распространение настоящего материала, частично или полностью, в отсутствие разрешения Альфа-Банка в письменной форме строго запрещено.

Данный материал предназначен для распространения в Российской Федерации ОАО «Альфа-Банк» (далее Альфа-Банк). Он не предназначен для распространения среди частных инвесторов. Приведенная в данном материале информация получена из источников, которые, по мнению Альфа-Банка, являются надежными, Альфа-Банк, его руководящие и прочие сотрудники не делают заявлений и не дают заверений ни в прямой, ни в косвенной форме, относительно своей ответственности за точность, полноту такой информации и отсутствие в данном материале каких-либо важных сведений. Любая информация и любые суждения, приведенные в данном материале, могут быть изменены без предупреждения. Альфа-Банк не дает заверений и не заявляет, что упомянутые в данном материале ценные бумаги и (или) суждения предназначены для всех его получателей. Данный материал и содержащиеся в нем сведения носят исключительно информативный характер и не могут рассматриваться ни как приглашение или побуждение сделать оферту, ни как просьба купить или продать ценные бумаги или другие финансовые инструменты, или осуществить какую-либо иную инвестиционную деятельность. Альфа-Банк и его дочерние компании, руководящие сотрудники и прочие сотрудники всех этих структур, в т.ч. лица, участвующие в подготовке и издании данного материала, могут иметь отношения с маркет-мейкерами, а иногда и выступать в качестве таковых, а также в качестве консультантов, брокеров или представителей коммерческого или инвестиционного банка в отношении ценных бумаг, финансовых инструментов или компаний, упомянутых в данном материале, либо входить в органы управления таких компаний. Ценные бумаги с номиналом в иностранной валюте подвержены колебаниям валютного курса, которые могут привести к снижению их стоимости, цены или дохода от вложений в них. Кроме того, инвесторы, вкладывающие средства в ценные бумаги типа АДР, стоимость которых изменяется в зависимости от курса иностранных валют, берут на себя валютный риск. Вложения в России сопряжены со значительным риском, и поэтому инвесторы, прежде чем вкладывать средства в такие бумаги, должны провести собственное исследование и изучить экономические и финансовые показатели самостоятельно. Инвесторы должны обсудить со своими финансовыми консультантами риски, связанные с таким приобретением. Альфа-Банк и их дочерние компании могут публиковать данный материал в других странах. Поскольку распространение данной публикации на территории других государств может быть ограничено законом, лица, в чьем распоряжении окажется данный материал, должны быть информированы о таких ограничениях и соблюдать их. Любые случаи несоблюдения указанных ограничений могут рассматриваться как нарушение закона о ценных бумагах и других соответствующих законов, действующих в той или иной третьей стране. **Примечание, касающееся законодательства США о ценных бумагах:** Данная публикация распространяется в США компанией Alfa Capital Markets (USA) Inc. (далее «Alfa Capital»), являющейся дочерним предприятием Альфа-групп, постольку, поскольку это разрешено законодательством США по ценным бумагам и другими соответствующими законами и положениями. В этой связи Alfa Capital несет ответственность за содержание данного исследования. Лица, на территории США, получившие данную публикацию и желающие осуществить сделку с той или иной ценной бумагой или финансовым инструментом, анализируемым в ней, должны делать это только после уведомления об этом представителя Alfa Capital в США. Любые случаи несоблюдения данных ограничений могут рассматриваться как нарушение законодательства США о ценных бумагах.