

Динамика индекса РТС RTSI \*)



Динамика индекса РТС RTS2 \*)



# Панорама

## Краткий обзор рынков акций

за период с 6 февраля по 12 февраля 2012 г.

Понедельник 13 февраля 2012 г.

### Ключевые индикаторы рынка

Тикер	10 фев	3м max	3м min	12м max	12м min
Россия (RTSI)	1603	1644	1364	2124	1217
США (DJI)	12801	12890	11232	12890	10655
Китай (SSEC)	2352	2530	2148	3057	2148
Нефть (WTI)	98,7	103,2	93,5	113,9	75,7
Золото (спот)	1721,7	1781,7	1534,9	1900,1	1357,3
Libor \$ 3M,%	0,51	0,58	0,44	0,58	0,25
EUR/USD	1,319	1,362	1,267	1,487	1,267
USD/RUR	30,04	32,13	29,71	32,76	27,33

### Мировые рынки акций

Ведущие фондовые индексы Европы и США по итогам торгов за прошлую неделю снизились: немецкий DAX (-1,1%), французский CAC 40 (-1,6%), британский FTSE-100 (-0,8%), американские DJIA (-0,5%), SP500 (-0,2%), Nasdaq Composite (-0,1%).

[См. стр. 3](#)

### Российский рынок акций

Рынок акций РФ на минувшей неделе показал преимущественное понижение котировок по спектру наиболее ликвидных ценных бумаг, а количество упавших в цене за неделю акций примерно на половину превысило число выросших. Причем индексы ММВБ (-2,7%) и РТС (-1,4%) на минувшей неделе сумели обновить свои максимальные отметки в текущем году. Однако в конце недели по российскому рынку акций прокатилась волна фиксации прибыли.

[См. стр. 4](#)

### Динамика отраслевых индексов

В отраслевом спектре на минувшей неделе отмечалась преимущественно негативная динамика. В аутсайдерах рынка оказались индексы секторов "Финансы" (-3,5%), "Нефтегаз" (-2,6%) и "Электроэнергетика" (-2,5%).

[См. стр. 5](#)

### Новости недели

Потребительские цены в России с 31 января по 6 февраля 2012 года выросли на 0,1%, сообщил Росстат. С начала текущего года инфляция составила 0,6%.

[См. стр. 2](#)

### Календарь событий сегодня:

Германия: Индекс оптовых цен.

[См. стр. 6](#)

### Показатели банковской ликвидности

Показатели банковской ликвидности	Изменение		
Остатки на к/с банков *)	869,0	636,8	232,2
Депозиты банков в ЦБ *)	423,4	549,2	-125,8
Сальдо операций ЦБ РФ *)	383,3	505,7	-122,4
*) в млрд. руб. на дату (13.02.12) (06.02.12)			

**Макроэкономика и банковская система**

**Потребительские цены в России** с 31 января по 6 февраля 2012 года выросли на 0,1%, сообщил Росстат. С начала текущего года инфляция составила 0,6%.

*Комментарий: Последние 12 недель цены повышаются по 0,1%, за исключением недели с 17 по 23 января, когда инфляция составила 0,2%. Это существенно меньше, чем за аналогичные периоды прошлых лет – традиционно в январе-начале февраля в РФ был всплеск инфляции, вызванный индексированием тарифов на услуги естественных монополий. Однако начиная с этого года, правительство решило перенести индексацию тарифов на газ и электроэнергию на 1 июля. Банк России ожидает инфляцию в РФ в феврале 2012 года на уровне января — в районе 0,5%. Министр экономического развития РФ Эльвира Набиуллина считает, что инфляция в России в 2012 году может сложиться на уровне 5-5,5%.*

**Россия** окончательно вступит во Всемирную торговую организацию (ВТО) в мае-июне нынешнего года, заявил премьер-министр РФ В.Путин на XIX съезде Российского союза промышленников и предпринимателей (РСПП). Он также заверил, что в преддверии вступления во Всемирную торговую организацию правительство вместе с бизнесом будет активно вырабатывать различные меры господдержки. "У нас есть срок, предусмотренный самими правилами ВТО, нет необходимости спешить. Мы вместе с вами подумаем над теми проблемными точками — а они, конечно, есть, мы это знаем, понимаем, — которые должны выработать заранее, приняв соответствующие решения на правительственном уровне, для того чтобы максимально обеспечить ваши интересы", — добавил премьер.

*Комментарий: Далеко не для всех компаний вступление России в ВТО является благоприятным фактором. В частности, крупнейший в РФ производитель грузовых автомобилей - КАМАЗ, может сократить долю на рынке из-за ценовой конкуренции со стороны других автопроизводителей после вступления России в ВТО. "Мы в условиях ВТО получаем ценовую конкуренцию, лишаемся премии рынка. Это произойдет, соответственно... нужно будет искать какие-то механизмы, связанные с переориентацией на другие горизонты. Это будет связано с дальнейшим сокращением затрат, оптимизацией производственных процессов и резким повышением производительности труда", - сказал генеральный директор "КАМАЗа" С.Когогин. Стоит отметить, что премьер-министр РФ В.Путин поручил Минэкономразвитию в течение двух-трех недель провести встречи с предпринимателями из всех отраслей экономики для определения возможных рисков после окончательного присоединения России к ВТО. По словам Путина, российские власти уже представляют, какие могут быть риски по каждой отрасли, и готовят соответствующие контрмеры.*

**Новости эмитентов****Газпром: (рекомендация - держать):**

Газпром в связи с принятием в конце прошлого года поправок в Налоговый кодекс, связанных с трансфертным ценообразованием, планирует уже в этом году создать консолидированную группу налогоплательщиков.

*Комментарий: Консолидированной группой налогоплательщиков признается добровольное объединение плательщиков налога на прибыль на основе договора для исчисления и уплаты этого налога с учетом совокупного результата их хозяйственной деятельности. В прошлом году были приняты новые законы в отношении консолидированной группы налогоплательщиков, которые вступили в силу с 1 января текущего года. Для минимизации рисков трансфертного налогообложения в Группе Газпром в 2012 году планируется создание такой консолидированной группы налогоплательщиков с ответственным участником ОАО "Газпром". Согласно закону, налогоплательщики будут обязаны уведомлять налоговые органы о заключении сделок, цена которых подлежит контролю. Если цена в сделке отличается от рыночной, и такое отклонение привело к занижению суммы налоговых обязательств, то налоговые органы будут доначислять налоги. Стоит отметить, что одной из особенностей российского законодательства о налогах и сборах является его повышенная волатильность. Несмотря на то, что Газпром четко выполняет требования налогового законодательства, в будущем нельзя исключать рисков предъявления Газпрому налоговых претензий. Тем не менее газовый холдинг, как законопослушный налогоплательщик, в условиях несовершенного и часто меняющегося налогового законодательства прилагает максимум усилий, направленных на его соблюдение, и в случае необходимости прибегнет к защите своих позиций в судах.*

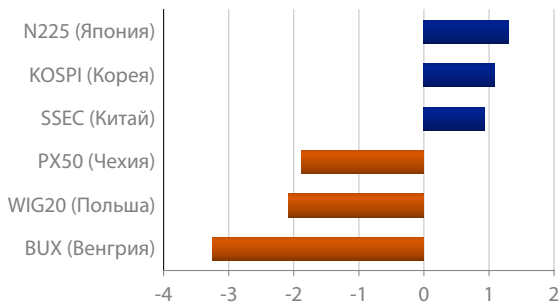
**Сбербанк: (рекомендация - держать):**

Сбербанк России планирует в текущем году увеличить розничный кредитный портфель на 26%, сообщила директор управления розничного кредитования банка Наталья Алымова.

*Комментарий: Розничный кредитный портфель Сбербанка в 2011 году вырос на 36,6% - до 1,8 трлн. рублей. При этом в декабре прошлого года выдача кредитов составила 190 млрд. руб., что стало максимальным показателем за последние три года. Доля Сбербанка на рынке розничного кредитования РФ достигла в настоящее время порядка 32%, но банк в текущем году планирует ее нарастить. При этом Сбербанк рассчитывает объединить базы клиентов - заемщиков банка для упрощения процедуры погашения кредитов. Сейчас клиент банка, взявший кредит в отделении, может его погашать только в этом же подразделении Сбербанка. Совершенствование технологий работы с кредитами должно позитивно отразиться на финансовых результатах Сбербанка в этом году.*

[По материалам газет «Ведомости», «Коммерсант», а также Reuters, interfax.ru, prime-tass.ru, rbc.ru, akm.ru и др.](#)

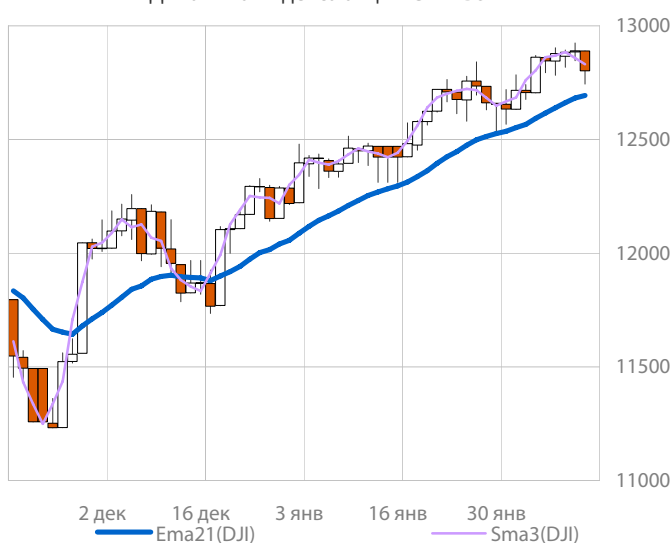
Лидеры и аутсайдеры среди ведущих мировых индексов рынков акций за неделю



Динамика индекса акций ФРГ DAX



Динамика индекса акций США DJI



- **Ведущие фондовые индексы Европы и США** по итогам торгов за прошлую неделю снизились: немецкий DAX (-1,1%), французский CAC 40 (-1,6%), британский FTSE-100 (-0,8%), американские DJIA (-0,5%), SP500 (-0,2%), Nasdaq Composite (-0,1%) на фоне слабых данных макроэкономической статистики и сохраняющейся неопределенности в разрешении греческого вопроса.

- **Евросоюз отложил** одобрение очередного пакета финансовой помощи Греции, чтобы дать возможность парламенту этой страны одобрить согласованные с кредиторами меры экономии. Для окончательного решения вопроса о выделении Афинам второго пакета помощи министры финансов 17 стран еврозоны могут собраться 15 февраля. После этого может быть запущена также сделка с частными кредиторами о списании части долга. Вместе с тем министр финансов Германии Вольфганг Шойбле выразил сомнения в том, что согласованные меры обеспечат снижение госдолга Греции до требуемых 120% ВВП к 2020 году, и предупредил о том, что могут потребоваться дополнительные реформы.

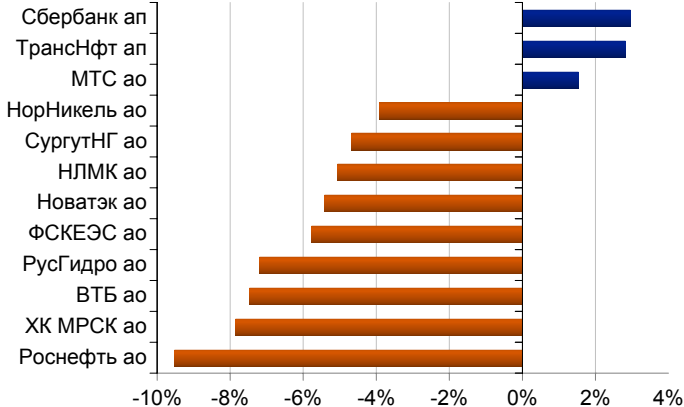
- **Европейский центральный банк (ЕЦБ)** в прошлый четверг оставил свою базовую процентную ставку на уровне 1% годовых. ЕЦБ еще никогда не опускал стоимость кредитования ниже 1%, поэтому для некоторых этот уровень представляет определенный психологический барьер. Однако к марту ЕЦБ подготовит новые прогнозы динамики ВВП и инфляции для еврозоны, которые, скорее всего, покажут оправданность снижения ставок. Поэтому на следующем заседании ЕЦБ может снизить свою ключевую ставку до 0,75% в попытке поддержать европейскую экономику, испытывающую определенные трудности. В частности, как стало известно на прошлой неделе, объем промышленного производства в крупнейшей экономике Европы - Германии - в декабре 2011 года сократился по сравнению с ноябрем на 2,9%, что оказалось хуже предварительных прогнозов. Причем наиболее существенно падение производства в декабре 2011 года было зафиксировано в обрабатывающей промышленности (-2,7%), а также в строительстве (-6,4%). Вместе с тем промышленное производство во Франции снизилось в декабре 2011 года по сравнению с предыдущим месяцем на 1,4%, причем падение промпроизводства относительно декабря 2010 года составило 1,3%. Выходящие на предстоящей неделе данные по ВВП Еврозоны и Германии могут указать на снижение этих показателей в 4 квартале прошлого года на 0,3% в квартальном исчислении.

- **Индекс потребительского доверия в США**, согласно предварительным данным Мичиганского университета, упал в феврале до 72,5 пункта с 75 пунктов месяцем ранее, тогда как рынок ожидал понижения этого индекса всего до 74,8 пункта. При этом индекс отношения потребителей к текущей финансовой ситуации опустился до 79,6 пункта по сравнению с январскими 84,2 пункта, а показатель потребительских ожиданий на ближайшие полгода снизился до 68 пунктов с 69,1 пункта месяцем ранее. На настроениях американцев неблагоприятно сказываются сохраняющаяся напряженная ситуация на рынке труда и холодная погода.

Динамика индекса ММВБ



Лидеры и аутсайдеры недели



Динамика индекса РТС по отношению к Brent



Динамика индекса РТС к индексу S&P500



- **Рынок акций РФ** на минувшей неделе показал преимущественное понижение котировок по спектру наиболее ликвидных ценных бумаг, а количество упавших в цене за неделю акций примерно на половину превысило число выросших. Причем индексы ММВБ (-2,7%) и РТС (-1,4%) на минувшей неделе сумели обновить свои максимальные отметки в текущем году. Однако в конце недели по российскому рынку акций прокатилась волна фиксации прибыли, отмечавшаяся на фоне негативной динамики ведущих мировых фондовых индексов, а также наблюдавшегося под занавес недели понижения мировых цен на нефть.

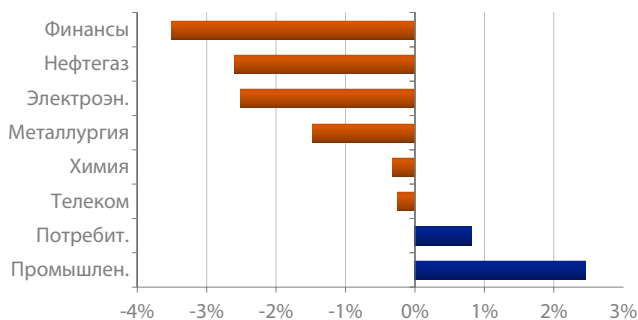
- **Позитивным фактором** для российского фондового рынка на минувшей неделе стал сохранившийся приток средств в фонды, ориентированные на Россию, который тем не менее существенно обмелел. За неделю, закончившуюся 8 февраля, он составил без малого \$110 млн., что оказалось в 2,2 раза меньше, чем неделей ранее. Вместе с тем по данным Emerging Portfolio Fund Research (EPFR), фонды глобальных развивающихся рынков (GEM) зафиксировали по итогам недели рекордный приток средств в размере \$5,2 млрд., что говорит о сохраняющемся аппетите инвесторов к риску.

- **Поддержку отечественному фондовому рынку** на минувшей неделе оказывали удерживающиеся на повышенном уровне мировые цены на нефть, в частности, благодаря которым положительное сальдо внешней торговли РФ в прошлом году увеличилось на 31% - до рекордных \$198,76 млрд. по сравнению со \$151,68 млрд. в 2010 году. На этом фоне довольно успешно на минувшей неделе прошел аукцион по размещению десятилетних облигаций федерального займа ОФЗ-ПД, на котором спрос превысил предложение в 2,6 раза, а доходность выпуска сложилась в объявленном Минфином ранее целевом диапазоне. Это стало еще одним свидетельством сохраняющегося интереса нерезидентов к российским активам.

- **В числе аутсайдеров** среди отечественных "голубых фишек" на минувшей неделе оказались под влиянием корпоративных новостей акции Роснефти (-9,5%), холдинга МРСК (-7,8%) и ВТБ (-7,5%). Вместе с тем повышением среди наиболее ликвидных отечественных акций на прошлой неделе выделились привилегированные акции Сбербанка (+3,0%), Транснефти (+2,8%), а также обыкновенные акции МТС (+1,5%), интерес к которым со стороны инвесторов мы связываем с ожиданием повышенных дивидендных выплат.

- **В начале предстоящей недели** мы ожидаем увидеть преимущественное повышение котировок на отечественном рынке акций, а в дальнейшем на его поведение окажут влияние внешние и внутренние события, сдвиги в конъюнктуре мировых рынков, корпоративные новости и данные макроэкономической статистики. В плане макроэкономических показателей на предстоящей неделе внимание инвесторов привлекут данные по инфляции, промышленному производству и розничным продажам в США, ВВП Германии и Еврозоны, а также разнообразные показатели деловой активности, рынка труда и рынка жилья.

Изменение отраслевых индексов



Индекс сектора "Финансы"



Индекс сектора "Нефтегаз"



Индекс сектора "Электроэнергетика"



- **В отраслевом спектре** на минувшей неделе отмечалась преимущественно негативная динамика. В аутсайдерах рынка оказались индексы секторов "Финансы" (-3,5%), "Нефтегаз" (-2,6%) и "Электроэнергетика" (-2,5%). Лучше других по итогам недели показали себя индексы секторов "Потребительский" (+0,8%) и "Промышленность" (+2,5%).

- **В секторе "Финансы"** в лидерах снижения по итогам недели - обыкновенные акции ВТБ (-7,5%), банка "Возрождение" (-4,7%) и банка Санкт-Петербург (-5,1%), а также привилегированные акции банка "Возрождение" (-6,6%) и банка Санкт-Петербург (-3,7%).

- Акции ВТБ отреагировали снижением на обнаружение параметров обратного выкупа банком ВТБ акций у участников "народного" IPO в 2007 г. Акции будут выкупаться банком в марте-апреле 2012 г. по цене первичного размещения (13,6 коп. за штуку) на сумму не более 500 тыс. руб. на каждого акционера. Принять участие в выкупе смогут только акционеры, которые приобрели бумаги ВТБ в рамках IPO в 2007 г. и являются акционерами на 1 февраля 2012 г. По оценкам ВТБ, выкуп затронет 114 тыс. акционеров, причем 105 тыс. из них смогут продать свои пакеты полностью.

- Негативным моментом для акций банка "Возрождение" стало повышение в феврале банком процентных ставок по вкладам физлиц в среднем на 0,25-1 процентный пункт на фоне обострения конкуренции среди банков на депозитном рынке. Увеличение стоимости фондирования банка по сравнению с прошлым годом может негативно отразиться на его чистой процентной марже.

- **В секторе "Нефтегаз"** в аутсайдерах по итогам недели оказались обыкновенные акции Роснефти (-9,5%), Новатэка (-5,4%) и Сургутнефтегаза (-3,7%). В то же время повышением за неделю в этом секторе выделились привилегированные акции ТНК-ВР (+2,9%) и Транснефти (+2,8%).

- Акции Роснефти растеряли весь прирост с начала текущего года, опустившись ниже уровней конца декабря прошлого года на фоне озвученных компанией планов существенного увеличения капитальных затрат. Кроме того, ряд инвестбанков понизили свои рекомендации по акциям Роснефти и Новатэка, что вызвало в них давление продаж.

- **В секторе "Электроэнергетика"** на минувшей неделе наблюдалась смешанная динамика. Лидерами снижения в этом секторе на волне фиксации прибыли оказались обыкновенные акции Красноярской ГЭС (-14,0%), Холдинга МРСК (-7,8%), РусГидро (-7,2%) и ФСК ЕЭС (-5,8%). Вместе с тем, повышением в этом секторе за неделю выделились обыкновенные акции ТГК-2 (+16,4%), а также обыкновенные (+14,1%) и привилегированные (+15,1%) акции РАО Энергетических систем Востока.

- **В секторе "Промышленность"** фаворитом роста минувшей недели стали привилегированные (+87%) и обыкновенные (+29%) акции ОМЗ.

## понедельник 13 февраля 2012 г.

- Германия: Индекс оптовых цен

## вторник 14 февраля 2012 г.

- 07:00 Япония: Решение по ставке Банка Японии
- 08:30 Япония: Промышленное производство
- 13:30 Великобритания: Индекс потребительских цен Прогноз: -0.5% м/м
- 14:00 Еврозона: Промышленное производство Прогноз: -1.2% м/м
- 14:00 Германия: Индекс текущих условий ZEW Прогноз: 30
- 14:00 Германия: Индекс настроений ZEW Прогноз: -12
- 16:45 США: Индекс розничных продаж по расчету
- 17:30 США: Индекс цен на экспорт Прогноз: 0.2% м/м
- 17:30 США: Индекс цен на импорт Прогноз: 0.3% м/м
- 17:30 США: Розничные продажи Прогноз: 0.7% м/м
- 17:55 США: Индекс розничных продаж по расчету Redbook
- 19:00 США: Товарно-материальные запасы компаний Прогноз: 0.5% м/м

## среда 15 февраля 2012 г.

- 09:00 Япония: Ежемесячный отчет Банка Японии
- 11:00 Германия: ВВП Прогноз: -0.3% к/к
- 13:30 Великобритания: Уровень безработицы Прогноз: 8.5%
- 14:00 Еврозона: ВВП Прогноз: -0.3% к/к
- 14:00 Еврозона: Баланс внешней торговли Прогноз: 6.9 млрд.
- 14:30 Великобритания: Выступление главы Банка Англии Кинга
- 16:00 США: Индексы ипотечного кредитования
- 18:00 США: Чистый приток капитала
- 18:15 США: Промышленное производство Прогноз: 0.6% м/м
- 19:00 США: Индекс рынка жилья Прогноз: 26
- 23:00 США: Протоколы ФРС

## четверг 16 февраля 2012 г.

- 13:00 Еврозона: Ежемесячный бюллетень ЕЦБ
- 17:30 США: Индекс цен производителей
- 17:30 США: Заявки на пособие по безработице
- 17:30 США: Строительство новых домов
- 17:30 США: Разрешения на строительство
- 19:00 США: Индекс деловой активности ФРБ Филадельфии

## пятница 17 февраля 2012 г.

- 03:50 Япония: Протоколы Банка Японии
- 11:00 Германия: Индекс цен производителей Прогноз: 0.3% м/м
- 13:00 Еврозона: Платежный баланс Прогноз: 6 млрд.
- 13:30 Великобритания: Розничные продажи Прогноз: -0.4% м/м
- 17:30 США: Индекс потребительских цен
- 19:00 США: Индекс опережающих индикаторов

**Инвестиционный департамент**

тел.: +7 (495) 777-10-20 доб. 70-53-03, 70-20-00

факс: +7 (495) 777-10-20 доб. 70-47-37

 e-mail: [ib@psbank.ru](mailto:ib@psbank.ru)

**Руководство**

<b>Зибарев Денис Александрович</b> <a href="mailto:zibarev@psbank.ru">zibarev@psbank.ru</a>	Вице-президент-директор департамента	70-47-77
<b>Тулинов Денис Валентинович</b> <a href="mailto:tulinov@psbank.ru">tulinov@psbank.ru</a>	Руководитель департамента	70-47-38
<b>Миленин Сергей Владимирович</b> <a href="mailto:milenin@psbank.ru">milenin@psbank.ru</a>	Заместитель руководителя департамента	70-47-94
<b>Субботина Мария Александровна</b> <a href="mailto:subbotina@psbank.ru">subbotina@psbank.ru</a>	Заместитель руководителя департамента	70-47-33

**Аналитическое управление**

<b>Грицкевич Дмитрий Александрович</b> <a href="mailto:gritskevich@psbank.ru">gritskevich@psbank.ru</a>	Рынок облигаций	70-20-14
<b>Монастыршин Дмитрий Владимирович</b> <a href="mailto:monastyrshin@psbank.ru">monastyrshin@psbank.ru</a>	Рынок облигаций	70-20-10
<b>Семеновых Денис Дмитриевич</b> <a href="mailto:semenovkhd@psbank.ru">semenovkhd@psbank.ru</a>	Рынок облигаций	70-20-01
<b>Шагов Олег Борисович</b> <a href="mailto:shagov@psbank.ru">shagov@psbank.ru</a>	Рынки акций	70-47-34
<b>Захаров Антон Александрович</b> <a href="mailto:zakharov@psbank.ru">zakharov@psbank.ru</a>	Валютные и товарные рынки	70-47-75

**Управление торговли и продаж**

<b>Круть Богдан Владимирович</b> <a href="mailto:krutbv@psbank.ru">krutbv@psbank.ru</a>	Синдикация и продажи	Прямой: +7(495) 228-39-22 icq 311-833-662 +7(495) 777-10-20 доб. 70-20-13
<b>Хмелевский Иван Александрович</b> <a href="mailto:khmelevsky@psbank.ru">khmelevsky@psbank.ru</a>	Синдикация и продажи	Прямой: +7 (495) 411-5137 icq 595-431-942 +7(495) 777-10-20 доб. 70-47-18
<b>Павленко Анатолий Юрьевич</b> <a href="mailto:apavlenko@psbank.ru">apavlenko@psbank.ru</a>	Треjder	Прямой: +7(495)705-90-69 icq 329-060-072 +7(495) 777-10-20 доб. 70-47-23
<b>Рыбакова Юлия Викторовна</b> <a href="mailto:rybakova@psbank.ru">rybakova@psbank.ru</a>	Треjder	Прямой: +7(495)705-90-68 icq 119-770-099 +7(495) 777-10-20 доб. 70-47-41
<b>Воложев Андрей Анатольевич</b> <a href="mailto:volozhev@psbank.ru">volozhev@psbank.ru</a>	Треjder	Прямой: +7(495)705-90-96 +7(495) 777-10-20 доб. 70-47-58
<b>Жариков Евгений Юрьевич</b> <a href="mailto:zharikov@psbank.ru">zharikov@psbank.ru</a>	Треjder	Прямой: +7(495)705-90-96 +7(495) 777-10-20 доб. 70-47-35
<b>Урумов Тамерлан Таймуразович</b> <a href="mailto:urumov@psbank.ru">urumov@psbank.ru</a>	Треjder	Моб.: +7(910) 417-97-73 +7(495)777-10-20 доб. 70-35-06

**Управление по работе с неэмиссионными долговыми обязательствами**

<b>Бараночников Александр Сергеевич</b> <a href="mailto:baranoch@psbank.ru">baranoch@psbank.ru</a>	Операции с векселями	Прямой: +7(495)228-39-21 или +7(495)777-10-20 доб. 70-47-96
---	----------------------	--

Настоящий информационно-аналитический обзор предоставляется исключительно в информационных целях и не содержит рекомендаций или предложений о совершении сделок. ОАО «Промсвязьбанк» уведомляет, что использование представленной информации не обеспечивает защиту от убытков или получение прибыли. ОАО «Промсвязьбанк» и его сотрудники не несут ответственности за полноту и точность предоставленной информации, а также последствия её использования, и оставляют за собой право пересмотреть ее содержание в любой момент без предварительного уведомления.

Настоящим уведомляем всех заинтересованных лиц о том, что при подготовке обзора использовалась информация, полученная из сети Интернет, а также других открытых источников информации, рассматриваемых нами на момент публикации как достоверные.

ОАО «Промсвязьбанк», Москва, ул. Смирновская, 10, т.: 777-10-20, web-сайт: [www.psbank.ru](http://www.psbank.ru)  
Аналитическое управление Инвестиционного Департамента, т. 777-10-20 (доб.704733), e-mail: [ib@psbank.ru](mailto:ib@psbank.ru)