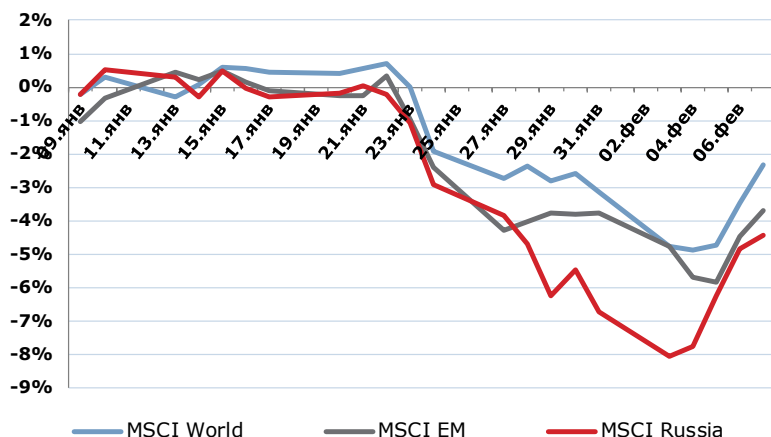


ДИНАМИКА ДОХОДНОСТИ ИНДЕКСОВ MSCI, ЗА МЕС.


Источник: Bloomberg

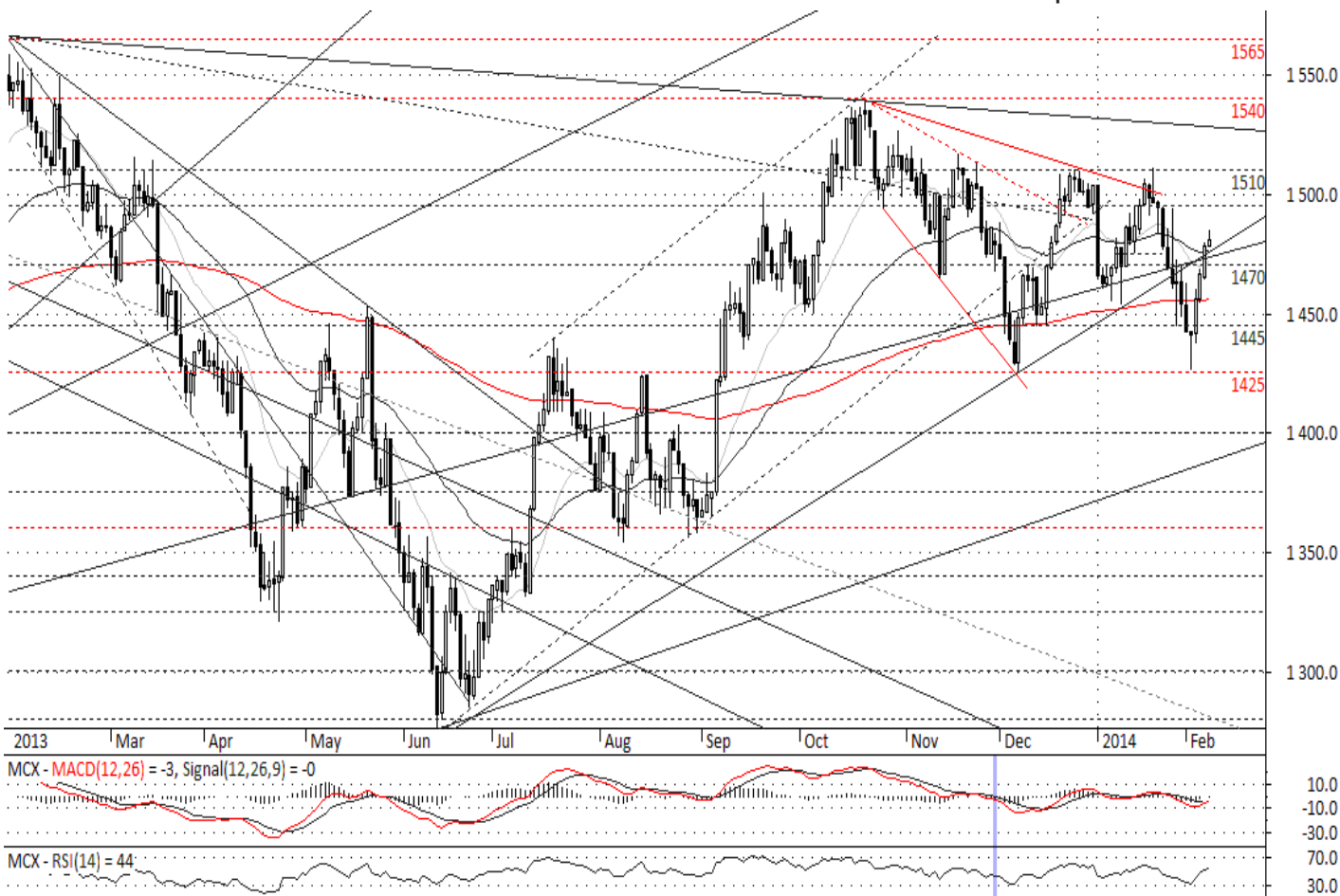
- Развитые рынки в прошлый понедельник начинали неделю довольно спокойно, однако неожиданно слабое значение январского ISM Manufacturing в США конъюнктуру резко ухудшило. Европейские индексы за понедельник потеряли в среднем около 1,5%, американские – более 2%. Впрочем, волна распродаж остановилась, обогнув земной шар всего один раз, и начиная с европейской сессии вторника падение снова сменилось разнонаправленными колебаниями
- А в четверг и пятницу развитые рынки бодро отскочили вверх, причем помешать покупателям не смогли ни отсутствие новых действий или хотя бы новой риторики от ЕЦБ, ни довольно слабый отчет по рынку труда США за январь. В итоге большинство индексов развитых рынков по итогам недели в «плюсе» (среди исключений – японский Nikkei225, -3,03%). На развивающихся рынках ситуация развивалась по тому же сценарию – новая волна снижения в начале недели, отскок в конце. В региональном разрезе хуже выглядела Азия, где вышел с новогодних каникул Китай, а лучше – EMEA, во многом за счет России. MSCI EM по итогам недели оказался в символическом «плюсе» (+0,08%), но отстал от индекса развитых рынков (MSCI World +0,83%)
- Таким образом, ключевые индексы развитых рынков в середине недели развернулись вверх, удержав важные уровни поддержки и оставшись в рамках восходящих трендов второго полугодия 2013. Падение DJIA остановилось на 200-дневной EMA, S&P500 и FTSEurofirst300 до нее немного не дошли. А MSCI EM развернулся, не дойдя всего около 2% до нижней границы долгосрочного треугольника, формирующегося еще с 2011 года
- С учетом этого рост последних сессий вполне может превратиться в разворот вверх и подвести черту под нисходящей коррекции. Драйвером для этого могла бы стать позитивная макроэкономическая статистика. Впрочем, рост рынков акций в пятницу на фоне слабого отчета по рынку труда и одновременно с падением доходности американского казначейских облигаций может означать и возрождение надежд на более медленные темпы сокращения выкупа активов в США. Действительно ли такие изменения в настроениях произошли, можно будет судить по реакции инвесторов на выступление Дж.Йеллен в Конгрессе США с полугодовым отчетом (11 и 13.02)

Индекс	Страна	Закр.	Изм.	
			1D	5D
MMBБ	Россия	1478,48	0,80%	1,65%
PTC	Россия	1341,49	0,84%	3,11%
DJIA	США	15628,53	1,06%	0,61%
S&P500	США	1797,02	1,33%	0,81%
FTSE100	Великобритания	6558,28	0,20%	0,94%
DAX	Германия	9301,92	0,49%	-0,05%
CAC40	Франция	4228,18	0,96%	1,50%
Nikkei225	Япония	14462,41	2,17%	-3,03%
Hang Seng	Гонконг	21636,85	1,00%	-2,28%
KOSPI	Корея	1922,5	0,77%	-0,96%
Shanghai Composite	Китай	2044,497	0,56%	-0,48%
BSE Sensex	Индия	20376,56	0,32%	-0,67%
Bovespa	Бразилия	48073,6	0,70%	0,91%

Индекс MMBБ	Закр.	Изм.		
		1D	5D	1M
MMBБ	1478	0,80%	1,65%	0,84%
MMBБ 10	3210	0,69%	1,77%	0,55%
Нефть и газ	3458	0,96%	1,01%	1,62%
Финансы	5136	0,23%	2,85%	-1,88%
Металлургия	2319	0,66%	2,38%	5,45%
Телекоммуникации	2274	1,24%	3,89%	-2,15%
Энергетика	1020	1,01%	1,96%	-0,26%
Химия и нефтехимия	6836	0,70%	2,44%	7,07%
Потребительский сек	5686	0,44%	0,73%	-7,88%

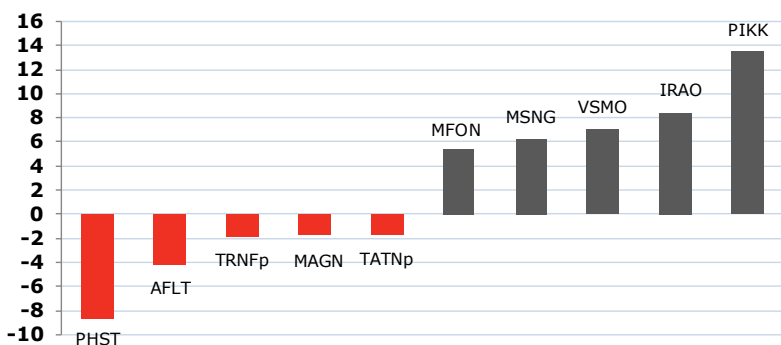
ММВБ

Сейчас: 1478 Прогноз: 1495 ↗



Уровни сопротивления	1495; 1510; 1540; 1565
Уровни поддержки	1470; 1445; 1425; 1400; 1375

ЛИДЕРЫ И АУТСАЙДЕРЫ НЕДЕЛИ, ИНДЕКС ММВБ (ИЗМЕНЕНИЯ В %)



Источник: Bloomberg

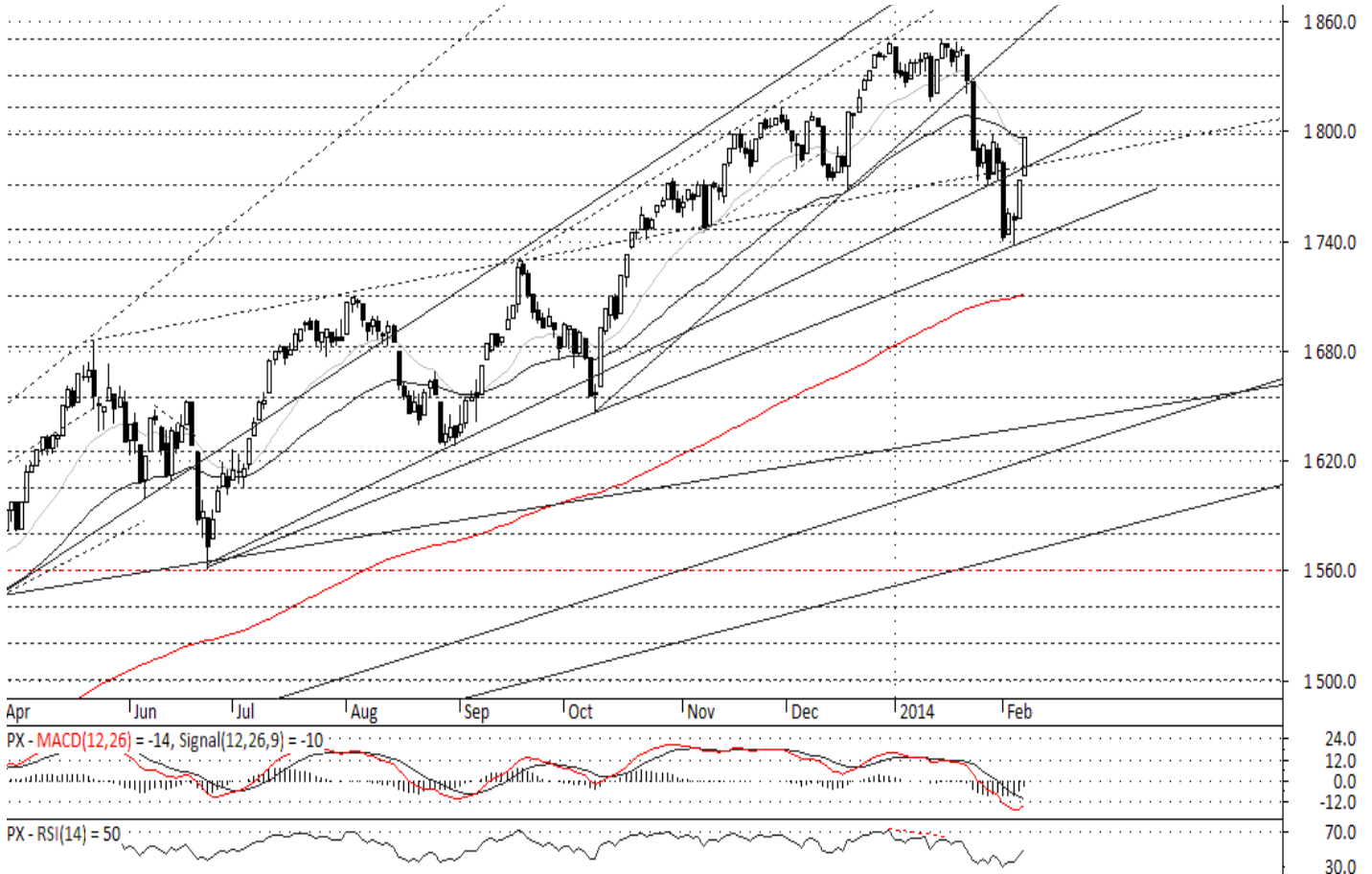
- Индекс ММВБ в начале недели на негативном внешнем фоне продолжал снижение, и утром во вторник практически повторил декабрьский локальный минимум (в моменте 1426,29 пунктов против 1425,32 в декабре). Однако от него индекс сразу развернулся вверх, поступательно рос несколько сессий, и в пятницу закрывался на уровнях полуторанедельной давности (1478,48 пунктов, +1,65%) и нашего прогноза

- Лучше рынка выглядели строители (ПИК, ЛСР), телекоммуникационный сектор (МегаФон, МТС), ИнтерРАО, Распадская. Среди наиболее ликвидных бумаг впереди ГКМ Норильский Никель и обычка Сбербанка. Акции ГАЗПРОМа с прошлого вторника растут, развернувшись вверх от 200-дневной ЕМА, но отстали от широкого рынка. Скорректировались вниз Аэрофлот, ММК, префы Транснефти и Татнефти

- Индекс ММВБ в последние дни движется в основном в русле внешних тенденций, в понедельник он дрейфует в районе 1480 пунктов на фоне невыразительной динамики внешних площадок. Ожидаем на этой неделе продолжения роста, однако только очень сильный внешний позитив мог бы позволить бросить вызов максимумам декабря-января в районе 1510 пунктов, а ниже них среднесрочные перспективы остаются неопределенными. Из внутренних событий отметим заседание ЦБ РФ в конце недели, которое впервые будет сопровождаться пресс-конференцией

S&P500

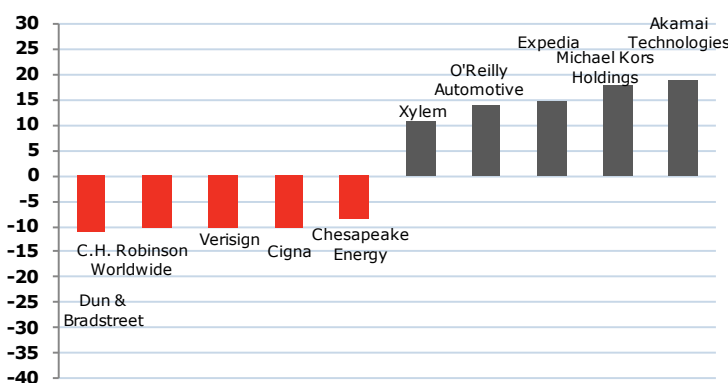
Сейчас: 1797 Прогноз: 1810 →



Уровни сопротивления	1798; 1813; 1830; 1850
Уровни поддержки	1770; 1746; 1730; 1710

- Индекс S&P500 начал неделю с резкого падения, пробив локальный минимум начала ноября, но остановился на линии восходящего тренда через минимумы второго полугодия 2013. Позиционная борьба за эту линию продолжалась в следующие две сессии, а во второй половине недели индекс развернулся вверх и все потери отыграл (1797,02 пунктов, +0,81%)

ЛИДЕРЫ И АУТСАЙДЕРЫ НЕДЕЛИ, ИНДЕКС S&P500 (ИЗМЕНЕНИЯ В %)



- Сезон отчетностей проходит относительно спокойно. Уже отчитались примерно 70% компаний из базы расчета индекса, и, по данным Reuters, прибыль выше прогнозов у 68%, что лучше среднеисторического показателя (63%). Основная макростатистика сосредоточена в конце недели – январские данные по розничным продажам (13.02), производству и предварительное февральское значение индекса Мичиганского университета (14.02)

- От первого выступления Дж.Йеллен в Конгрессе США в качестве главы ФРС (11 и 13.02) мы ожидаем сохранения риторики последних заседаний ФРС. По реакции инвесторов можно будет судить, чего они ждут больше – сохранения темпов экономического восстановления, или сохранения QE. Вновь достигнутый 07.02 потолок госдолга инвесторов пока не пугает, так как Казначейство говорило о возможности использовать экстренные меры до конца февраля

- Индекс S&P500 завершил пятницу на уровне локального максимума полуторанедельной давности, и выход выше него повысит шансы того, что мы наблюдаем не отскок, а разворот. Однако на этой неделе ожидаем скорее консолидации на уровнях немного выше текущих, чем динамичного роста

Источник: Bloomberg

Динамика акций индекса ММВБ

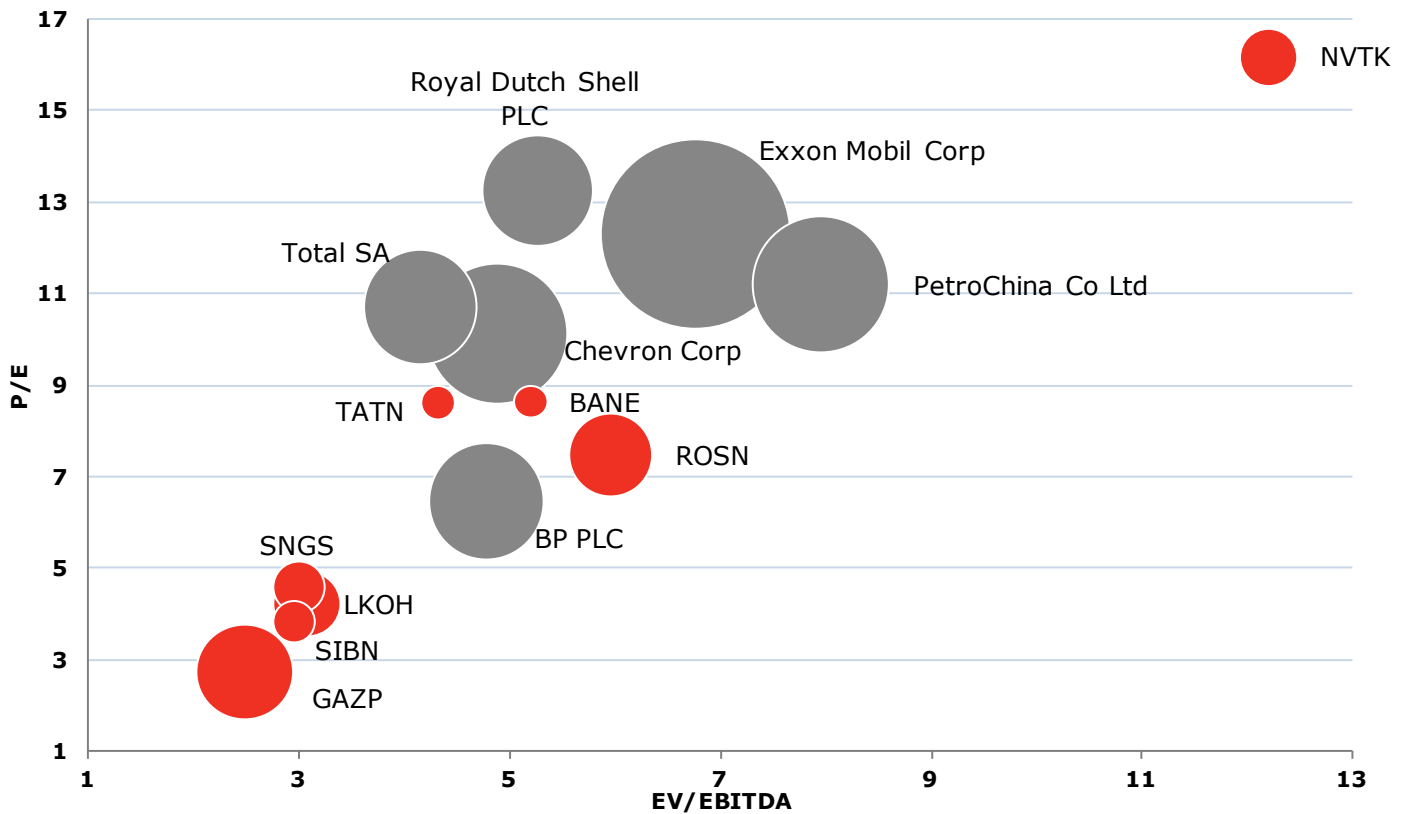
Бумага	Закрытие руб.	Оборот тыс. руб.	Изменение			Относительно минимума 52 нед.	Относительно максимума
			5D	1M	YTD		
Газпром, ао	146,56	35 919 597	0,87%	8,08%	5,53%	37,48%	7,73%
Сбербанк России, ао	96,60	40 031 493	1,93%	-2,41%	-4,59%	10,01%	13,43%
Магнит, ао	8455,10	7 217 833	0,71%	-5,60%	-8,50%	53,78%	11,54%
Лукойл, ао	1975,50	10 624 165	-0,70%	-0,76%	-3,17%	10,88%	7,71%
ГМК Норильский Никель, ао	5600,00	10 467 043	4,18%	6,12%	3,78%	37,90%	5,27%
НК Роснефть, ао	245,98	6 497 420	0,45%	1,27%	-2,19%	37,55%	8,92%
Банк ВТБ, ао	0,05	5 692 497	1,30%	-5,01%	-7,31%	11,70%	21,22%
Уралкалий, ао	178,12	2 966 815	4,10%	6,63%	3,53%	27,20%	26,98%
Сургутнефтегаз, ап	25,14	4 337 988	-0,60%	-0,40%	-2,71%	31,84%	6,33%
Сургутнефтегаз, ао	27,30	3 454 161	1,31%	-0,57%	-3,75%	16,31%	12,47%
Сбербанк России, ап	77,79	3 734 645	3,48%	-2,26%	-3,13%	16,84%	9,79%
МТС, ао	299,00	4 551 130	3,87%	-5,09%	-8,92%	21,98%	15,48%
НОВАТЭК, ао	408,00	2 694 390	3,66%	3,75%	2,21%	48,42%	3,48%
ИНТЕР РАО ЕЭС, ао	0,01	2 640 137	8,44%	17,47%	14,30%	70,57%	54,10%
АК Транснефть, ап	78900,00	2 158 386	-1,87%	-6,13%	-8,41%	28,56%	10,38%
Холдинг МРСК, ао	0,73	2 107 195	-0,41%	-5,96%	-6,56%	10,33%	66,04%
Северсталь, ао	296,30	3 111 440	4,30%	-3,99%	-7,45%	45,52%	20,83%
Аэрофлот, ао	79,79	2 108 259	-4,22%	-4,49%	-5,02%	71,19%	19,94%
Татнефть, ао	201,61	2 115 103	3,27%	0,74%	-3,04%	22,28%	10,66%
ФСК ЕЭС, ао	0,08	1 329 256	-0,33%	-5,98%	-7,17%	11,48%	61,57%
РусГидро, ао	0,56	1 136 279	1,93%	0,73%	-0,49%	26,70%	24,20%
МОЭСК, ао	1,32	6 213	0,36%	-5,41%	-5,15%	29,62%	25,55%
Ростелеком, ао	113,30	1 261 910	2,46%	2,72%	2,08%	30,91%	10,27%
АФК Система, ао	43,60	629 585	5,27%	-0,34%	-2,34%	90,13%	10,71%
МОСТОТРЕСТ, ао	63,54	691 597	3,37%	0,92%	-2,31%	49,17%	9,27%
НЛМК, ао	53,53	927 522	3,19%	0,34%	-3,15%	32,87%	15,64%
АК АЛРОСА, ао	36,58	469 045	0,19%	8,59%	2,53%	52,38%	10,78%
Башнефть, ао	2079,20	202 028	5,28%	5,30%	3,96%	20,18%	13,37%
Распадская, ао	31,94	260 810	6,47%	5,31%	6,01%	31,98%	53,53%
ММК, ао	6,88	426 864	-1,79%	-5,36%	-7,04%	4,17%	34,77%
Э.ОН Россия, ао	2,32	364 135	0,11%	-1,36%	-1,46%	6,97%	22,38%
Мечел, ао	61,30	204 304	-0,65%	-5,41%	-7,97%	20,71%	68,89%
Башнефть, ап	1473,00	81 584	1,40%	4,31%	3,03%	72,35%	3,54%
Компания М.видео, ао	244,00	230 552	3,58%	-21,30%	-19,13%	7,01%	39,75%
ДИКСИ Групп, ао	337,97	274 985	1,69%	-15,26%	-17,70%	4,63%	34,73%
ФосАгро, ао	1097,50	67 948	2,58%	17,20%	15,54%	40,20%	21,82%
Татнефть, ап	121,05	142 095	-1,76%	3,08%	-1,11%	51,38%	10,41%
ОГК-2, ао	0,25	120 728	5,32%	-3,23%	-3,35%	23,69%	41,71%
Ростелеком, ап	74,00	108 072	3,12%	1,37%	-0,92%	10,71%	22,52%
Акрон, ао	1167,00	54 060	0,44%	4,71%	4,34%	29,52%	22,04%
Группа Компаний ПИК, ао	75,60	280 498	13,48%	12,30%	7,84%	34,57%	0,03%
РУСАЛ, рдр	118,70	27 363	-0,42%	30,58%	24,53%	37,76%	35,37%
Мосэнерго, ао	0,87	60 867	6,20%	0,37%	-0,24%	10,44%	46,72%
корпорация ВСМПО-АВИСМА, ао	8385,40	172 587	7,05%	13,59%	10,59%	105,97%	1,27%
Московская биржа ММВБ-РТС	128,40	69 208	5,25%	-2,58%	-4,18%	8,87%	33,13%
Группа ЛСР, ао	569,00	69 553	3,41%	-2,60%	-6,71%	13,96%	18,58%
СОЛЛЕРС, ао	734,20	15 876	4,11%	-10,01%	-14,62%	22,01%	17,27%
Фармстандарт, ао	1022,00	33 782	-8,64%	-10,56%	-11,67%	2,97%	60,79%
Мечел, ап	32,92	10 383	0,73%	-4,96%	-7,33%	2,26%	72,16%
НМТП, ао	2,82	23 233	-0,32%	2,32%	-0,21%	44,82%	27,96%

Оценка справедливой стоимости компаний по мультипликаторам

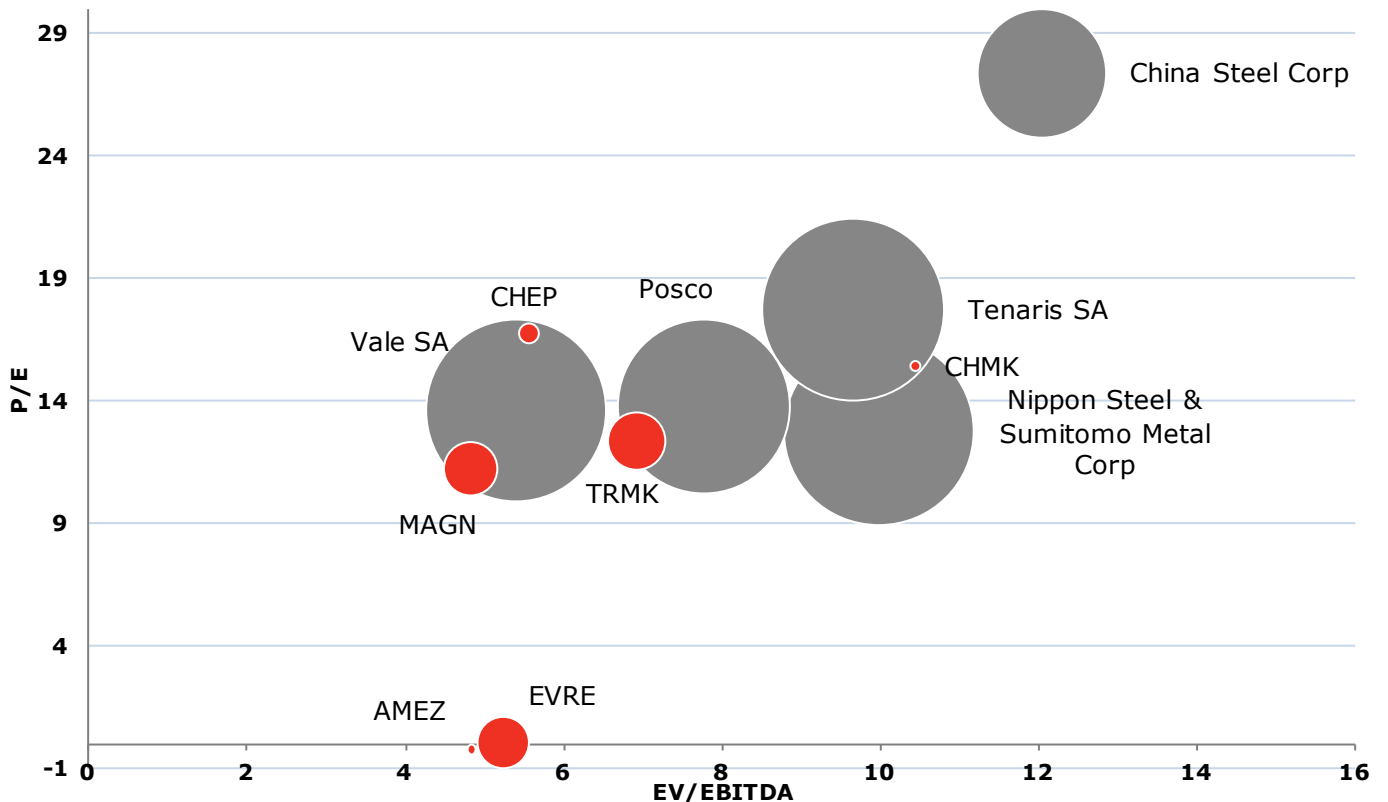
- Модель аналитического отдела Банка БФА с учетом неравномерного распределения весовых коэффициентов и страновых дисконтов на основании изменяющегося уровня развития стран и компаний

	P/S	P/E	EV/EBITDA	P/BV	Current Price (RUB)	Target Price (RUB)	Target Price (USD)	Upside/Downside
Нефтегазовый сектор								
Газпром	0.67	2.73	2.48	0.38	146.42	317.40	9.14	117%
Татнефть	1.03	8.61	4.31	0.98	201.89	200.70	5.78	-1%
Роснефть	0.63	7.46	5.96	0.93	246.10	224.12	6.45	-9%
ЛУКОЙЛ	0.34	4.22	3.07	0.61	1975.10	3 304.19	95.12	67%
НОВАТЭК	4.54	16.17	12.21	3.70	407.84	81.42	2.34	-80%
Сургутнефтегаз	1.42	4.60	3.00	0.60	27.30	41.10	1.18	51%
Газпром нефть	0.54	3.84	2.95	0.75	143.91	242.72	6.99	69%
Башнефть	0.81	8.63	5.20	1.73	2079.20	1 785.29	51.39	-14%
Металлургические компании								
ЕВРАЗ	0.15	0.02	5.24	0.40	48.70	111.77	3.22	130%
Ашинский металлургический завод	0.13	-0.24	4.84	0.15	3.72	8.71	0.25	134%
Ижсталь	0.47	153.00	4.38	0.38	6426.96	14 504.35	417.54	126%
Михайловский ГОК	0.25	11.23	4.83	0.26	7.00	9.19	0.26	31%
ММК	0.79	47.39	7.85	0.86	51.78	22.92	0.66	-56%
НМК	0.52	64.37	6.33	0.96	282.70	105.01	3.02	-63%
Северсталь	0.39	12.37	6.92	1.25	94.61	88.49	2.55	-6%
ТМК	0.03	15.42	10.45	0.33	8962.28	6 893.81	198.45	-23%
ЧТПЗ	0.09	16.75	5.55	1.00	22.75	21.41	0.62	-6%
Электроэнергетический сектор								
ТГК	0.36	3.44	3.68	0.28	0.0063	0.0134	0.0004	111%
Энел ОГК-5	0.58	9.12	6.47	0.52	1.1400	1.1374	0.0327	0%
Мосэнерго	0.21	5.11	1.68	0.16	0.8216	1.9795	0.0570	141%
Интер РАО ЭЭС	0.18	9.35	33.02	0.33	0.0105	0.0131	0.0004	24%
ОГК-2	0.24	3.13	3.08	0.23	0.2330	0.5711	0.0164	145%
Э.ОН Россия	1.86	7.69	3.49	1.28	2.3105	2.8823	0.0830	25%
Русгидро	0.58	9.35	4.77	0.34	0.5540	0.6239	0.0180	13%
Угледобывающие компании								
Кузбассразрезуголь	2.06	14.12	8.85	3.25	22.39	7.23	0.21	-68%
Приморскуголь	0.60	14.21	4.14	0.71	1771.61	915.03	26.34	-48%
КТК	0.31	4.87	4.06	0.69	1.86	1.91	0.05	3%
Распадская	1.08	4.87	16.18	0.65	0.85	0.98	0.03	15%
Южный Кузбасс	1.08	3.62	2.10	1.12	32.84	47.50	1.37	45%
Белон	0.16	1.89	4.17	0.29	0.07	0.11	0.003	52%
Золотодобывающие компании								
Русдрагмет	0.98	3.60	3.31	0.43	0.60	1.49	0.04	150%
Селигдар	1.47	3.78	5.65	1.28	0.15	0.25	0.01	72%
Polymetal	2.05	196.88	7.71	2.14	5.41	5.88	0.17	9%
Полюс Золото	1.51	10.14	3.28	1.13	20.05	26.41	0.76	32%
Polyus Gold International	3.66	24.85	8.16	2.74	1.74	0.78	0.02	-55%
Петропавловск	0.16	19.16	10.00	0.27	0.66	0.46	0.01	-31%
Банковский сектор								
Сбербанк	1.81	5.87	4.66	1.18	94.70	137.07	4.40	45%
Банк ВТБ	1.47	7.04	16.98	0.67	0.05	0.04	0.00	-11%
НОМОС Банк	2.11	6.27	9.28	1.36	962.00	1079.12	34.68	12%
Банк Возрождение	0.72	8.18	-4.59	0.50	451.00	627.61	20.17	39%
Банк Санкт-Петербург	0.96	4.70	1.92	0.38	37.66	85.82	2.76	128%
Ритейл								
ДИКСИ Групп	0.25	33.00	7.06	1.65	9.44	6.19	0.18	-34%
МАГНИТ	1.38	24.27	14.22	6.83	238.72	128.88	3.71	-46%
X5 Retail Групп	0.28	20.45	6.98	2.02	587.06	566.95	16.32	-3%
О'КЕЙ	0.77	20.45	11.23	5.43	364.74	298.33	8.59	-18%
Транспортный сектор								
Аэрофлот	0.28	5.64	3.90	1.20	2.29	4.60	0.13	101%
Трансаэро	0.23	25.17	11.82	10.34	4.82	2.00	0.06	-59%
Ютэйр	0.17	30.20	6.20	0.67	0.69	0.33	0.01	-52%
Логистика								
НМТП	1.67	16.40	6.91	1.21	0.08	0.08	0.002	-5%
ТрансКонтейнер	1.07	7.43	4.74	1.34	84.06	150.55	4.334	79%
ДВМП (FESCO)	0.26	13.80	6.93	0.46	0.10	0.12	0.003	13%

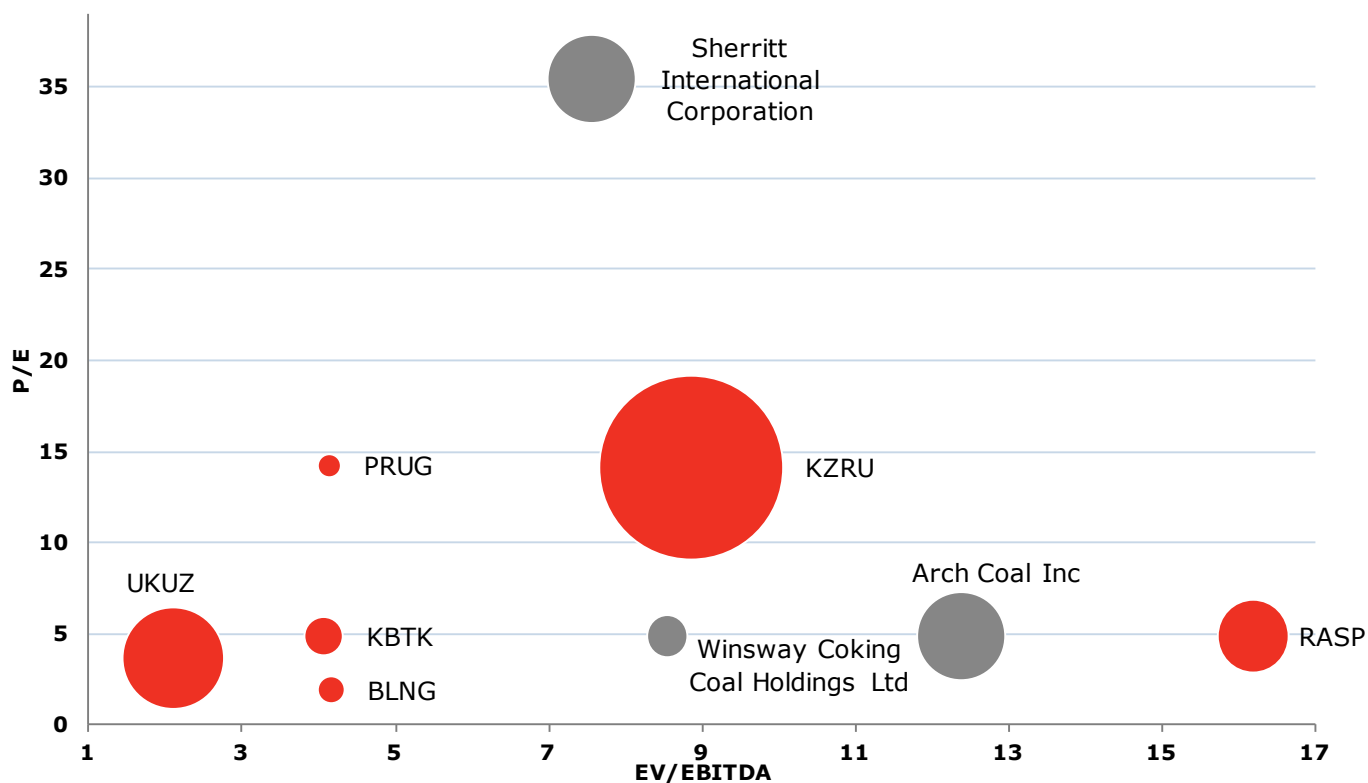
Нефтегазовый сектор



Металлургические компании

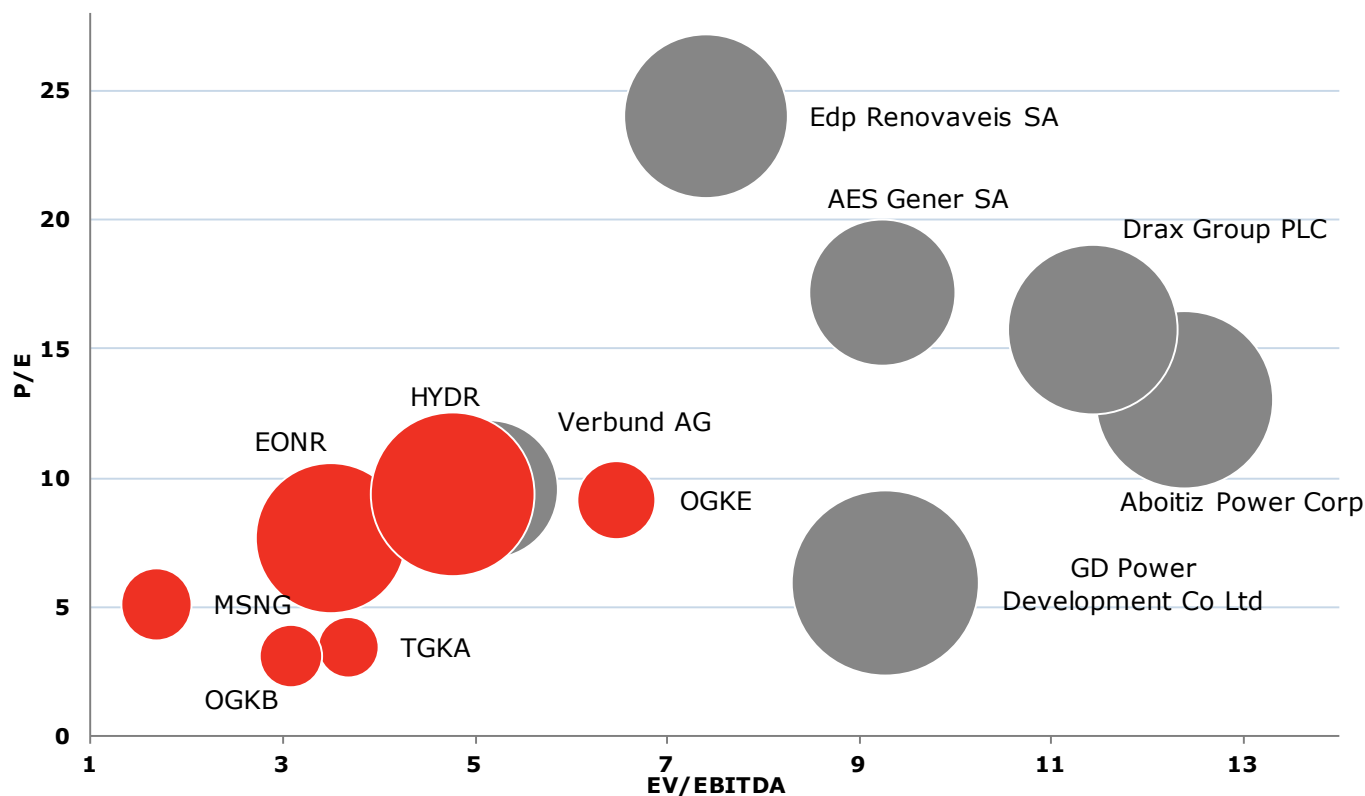


Угледобывающие компании

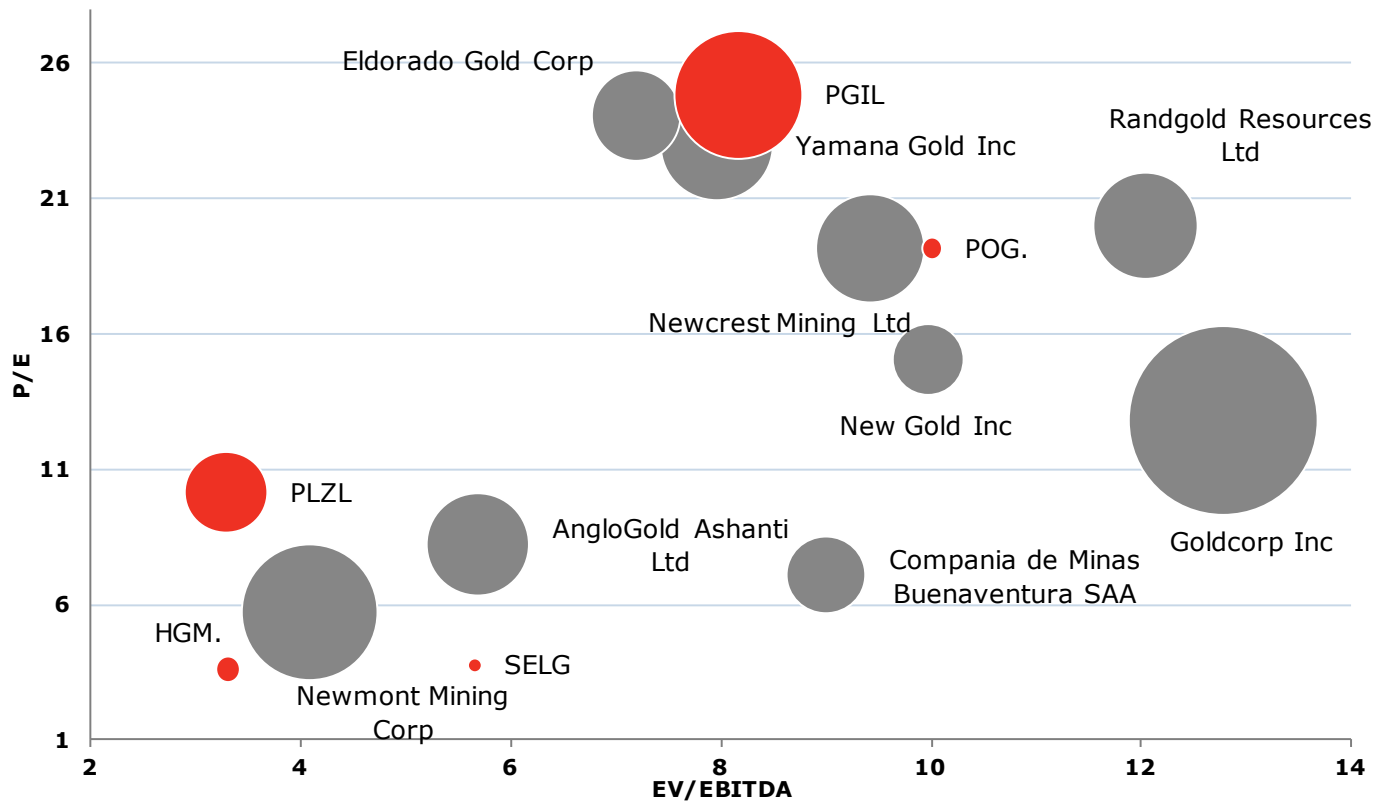


EnhancedMetaFilefalse

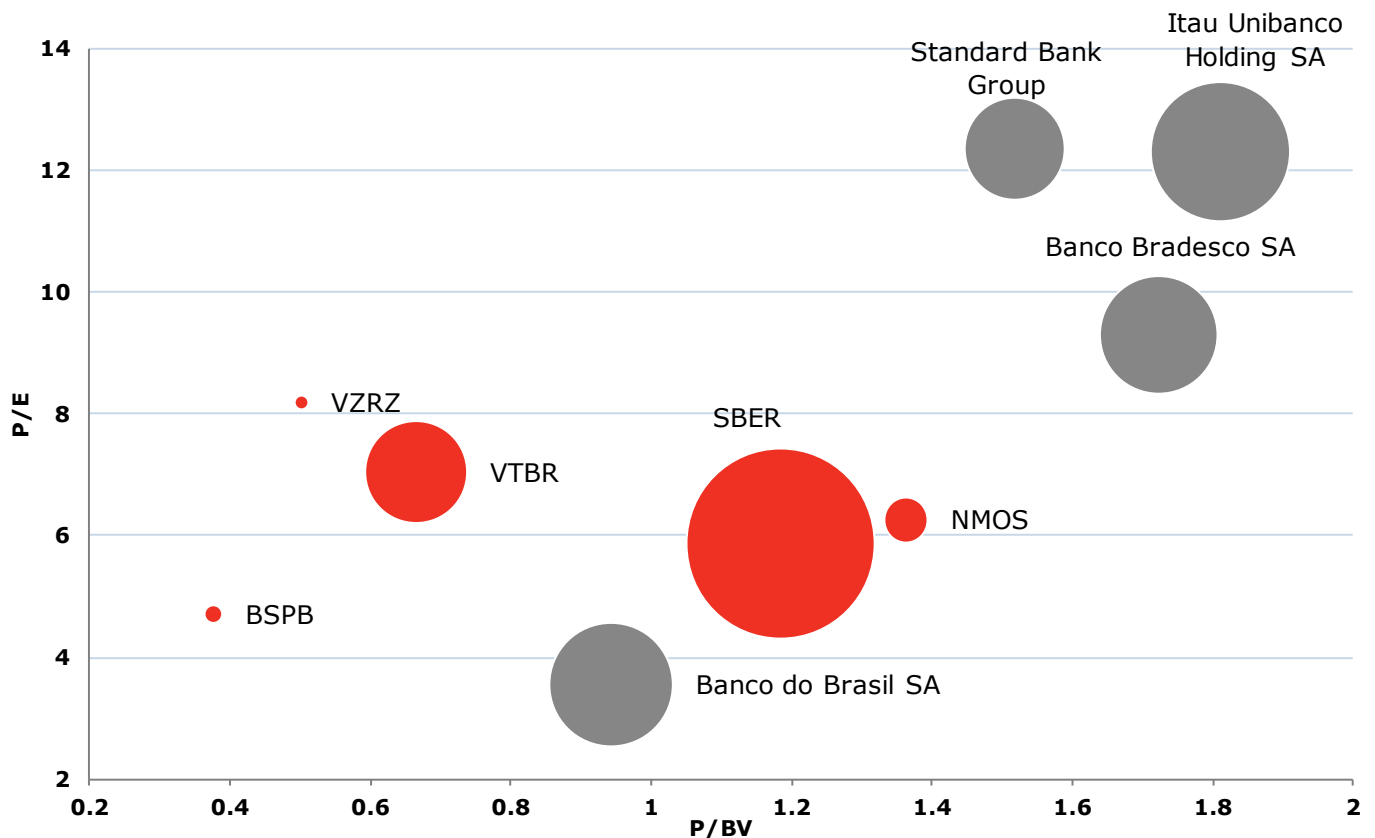
Электроэнергетический сектор



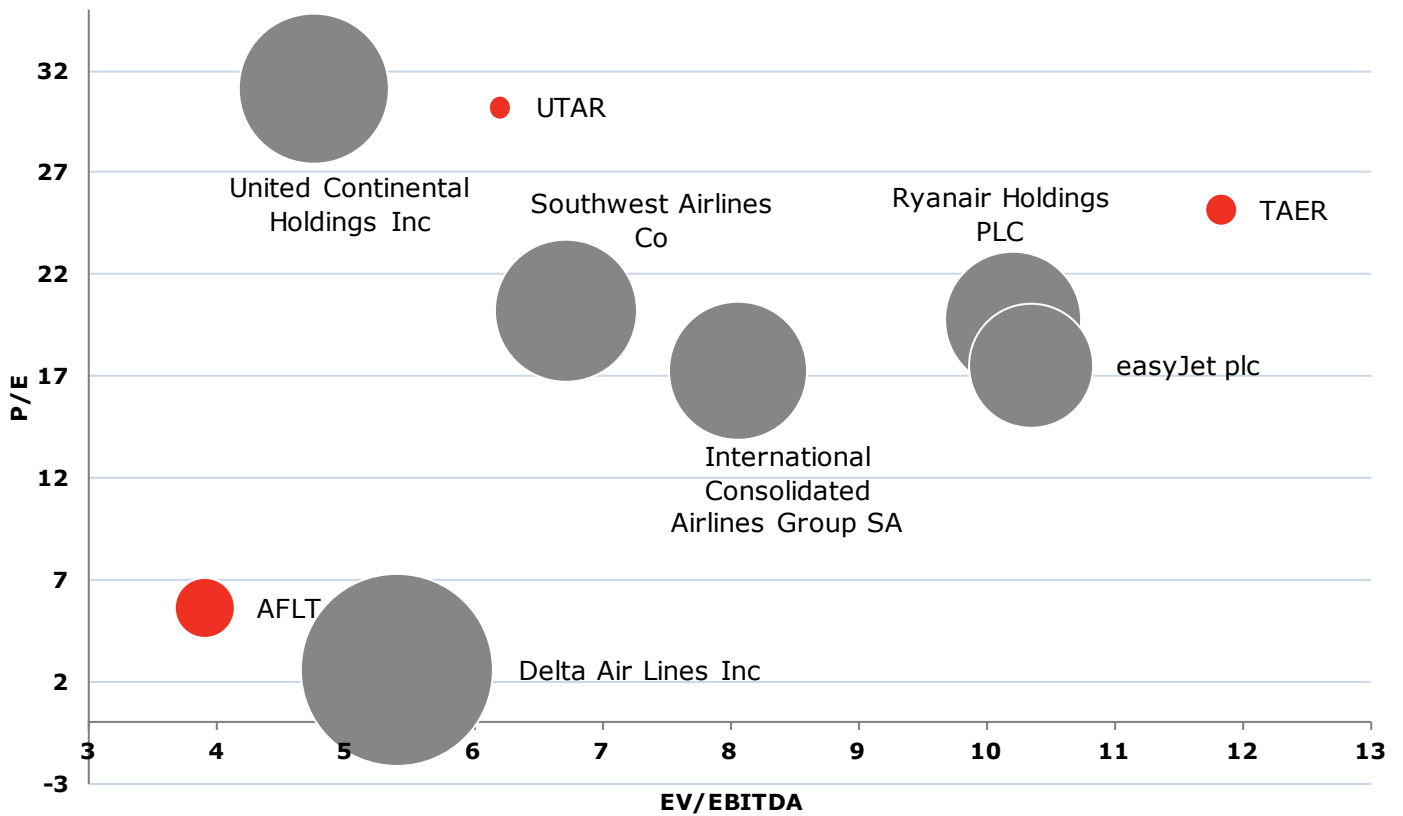
Золотодобывающие компании



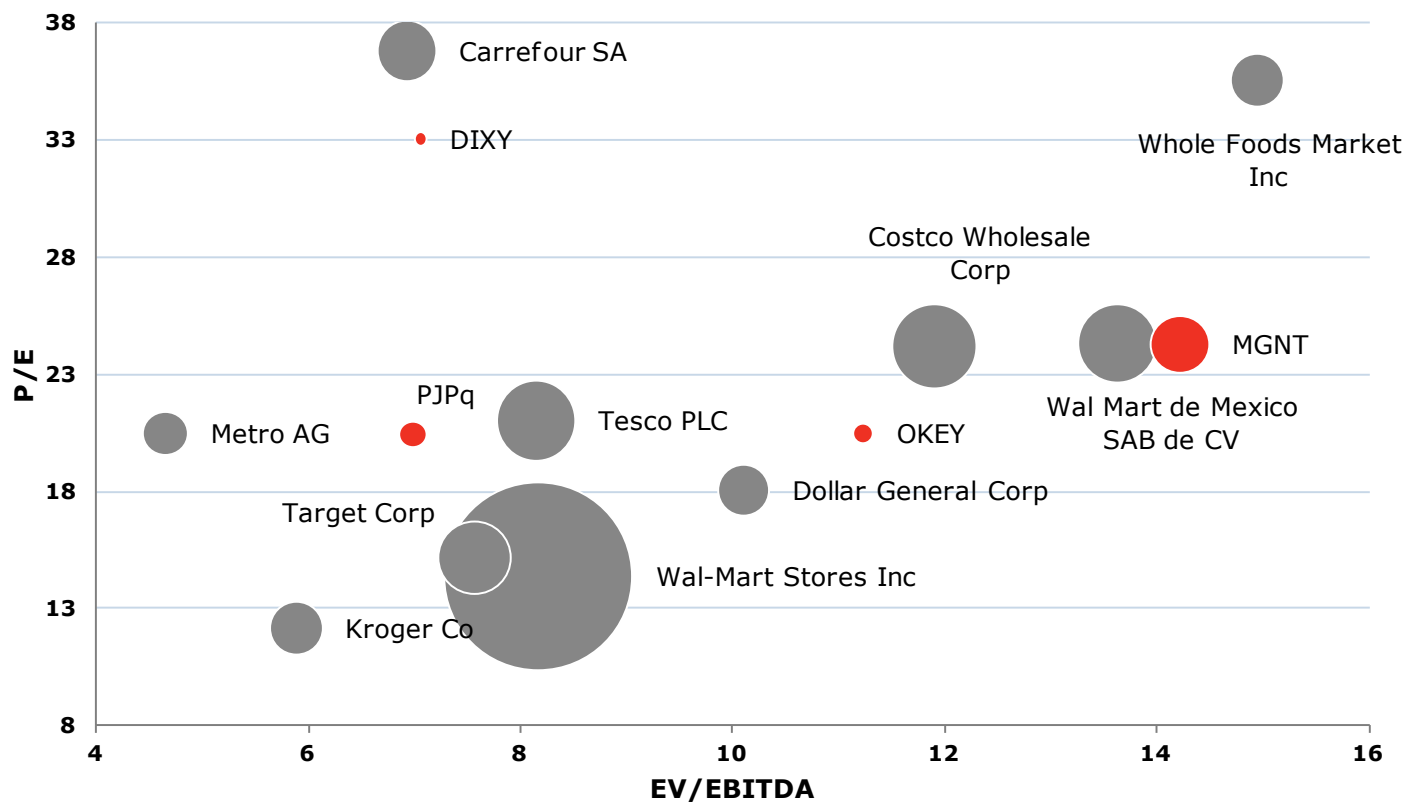
Банковский сектор



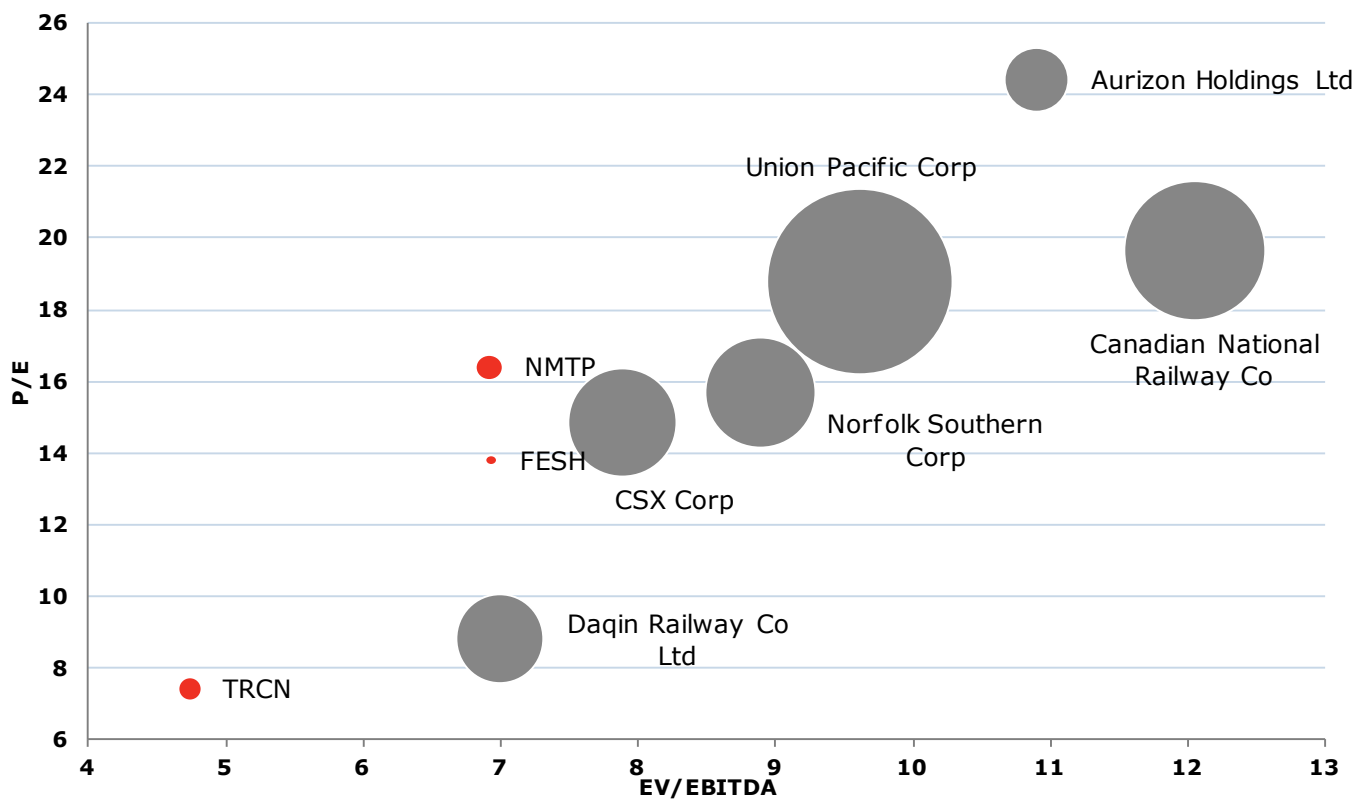
Транспортный сектор



Ритейл



Логистический сектор



Инвестиционная компания БФА

197101, Санкт-Петербург,
Петроградская наб., д. 36, лит. А, б/ц «Линкор»
Тел.: +7 (812) 329 81 81 (основной)
Факс: +7 (812) 329 81 80
info@bfa.ru
www.broker.bfa.ru

Отдел брокерских операций

прямой +7 (812) 329 81 99

Иванов Николай доб. 1888
Начальник отдела n.ivanov@bfa.ru

Трафимов Павел доб. 1899
специалист a.trafimov@bfa.ru

Банк БФА

197101, Санкт-Петербург,
Петроградская наб., д. 36, лит. А, б/ц «Линкор»
Тел.: +7 (812) 458-54-54 (основной)
Факс: +7 (812) 458-54-54
mail@bfa.ru
www.bfa.ru

Аналитический отдел research@bfa.ru

Моисеев Алексей доб. 1286
заместитель начальника отдела a.moiseev@bfa.ru

Жданов Дмитрий доб. 1241
ведущий аналитик d.zhdanov@bfa.ru

Новожилов Яков доб. 1222
аналитик j.novozhilov@bfa.ru

Ониксимова Юлия доб. 1281
аналитик j.oniximova@bfa.ru

Прудникова Людмила доб. 1154
специалист по финансовому
моделированию l.prudnikova@bfa.ru

Глушко Александр a.glushko@bfa.ru
стажер

Филиал «Павелецкий» Банка БФА в г. Москва

115054, Москва,
Космодамианская наб., д. 52, строение 5, б/ц «River-
side Towers»
Тел.: +7 (495) 662-63-63 (основной)
Факс: +7 (495) 662-63-64
moscow@bfa.ru

Бортейчук Даниил доб. 1601
вице-президент, директор
представительства d.borteychuk@bfa.ru

Горбунов Михаил доб. 1650
вице-президент m.gorbunov@bfa.ru

Настоящий документ подготовлен аналитическим отделом ОАО «Банк БФА» и носит исключительно информационный характер. Все оценки и мнения, высказанные в отчете, представляют собой независимое суждение аналитиков на дату выхода отчета. Вознаграждение авторов отчета ни прямым, ни косвенным образом не увязано с представленными в отчете точками зрения. ОАО «Банк БФА» оставляет за собой право изменять высказанные оценки и мнения в любое время без предварительного уведомления. Информация, содержащаяся в отчете, получена из источников, признаваемых нами достоверными, однако не существует никаких гарантий, что указанная информация является полной и точной, и, соответственно, она не должна рассматриваться как полная и точная. Мы оставляем за собой право не обновлять информацию на основе новых данных либо полностью отказаться от ее освещения. ОАО «Банк БФА» и его сотрудники могут инвестировать, выступать маркет-мейкером или совершать иные сделки в качестве принципала с инвестиционными инструментами, упомянутыми в настоящем отчете. ОАО «Банк БФА» проводит внутреннюю политику, направленную на предотвращение потенциальных конфликтов интересов. ОАО «Банк БФА» и его сотрудники не несут ответственности за прямой или косвенный ущерб, наступивший в результате использования настоящей публикации или ее содержания.

Клиентский отдел

client@bfa.ru

прямой +7 (812) 329 81 71

Щекина Елена доб. 1874
начальник отдела e.schekina@bfa.ru

Кросс Анна доб. 1887
специалист a.kross@bfa.ru

Карабанова Арина доб. 1873
специалист a.karabanova@bfa.ru

Управление дилинга

Шевцов Павел доб. 1195
начальник управления p.shevtsov@bfa.ru

Отдел продаж прямой +7 (812) 326 93 61

Кирко Константин доб. 1337
начальник отдела k.kirko@bfa.ru

Отдел рынков акций прямой +7 (812) 329 81 92

Недумов Дмитрий доб. 1092
начальник отдела d.nedumov@bfa.ru

Широков Станислав доб. 1053
трейдер s.shirokov@bfa.ru

Отдел товарных рынков

прямой +7 (812) 329 81 98

Народовый Роман доб. 1144
начальник отдела r.narodovyy@bfa.ru

Казанцев Сергей доб. 1168
трейдер s.kazantsev@bfa.ru

Отдел дилерских операций

Возный Алексей доб. 1010
Начальник отдела a.voznyi@bfa.ru

Дзугаев Роман доб. 1032
главный специалист r.dzugaev@bfa.ru

Отдел денежного и валютного рынков

Тураев Дмитрий доб. 1157
Начальник отдела d.turaev@bfa.ru

Олейник Павел доб. 1098
главный специалист p.oleynik@bfa.ru