

Индекс	Значение 30.12.13	Изменение за период, %		
		месяц	квартал	год
Композитные индексы				
Индекс ММВБ	1 504,08	1,67%	2,82%	1,99%
Индекс РТС	1 442,73	2,84%	1,42%	-5,52%
Индекс голубых фишек	10 176,90	1,12%	2,55%	0,74%
Индекс второго эшелона	3 110,74	5,64%	2,69%	-8,63%
Индекс широкого рынка	1 063,42	1,69%	2,77%	1,68%
Отраслевые индексы (руб. значения)				
Нефть и газ	3 491,14	1,90%	0,32%	5,58%
Электроэнергетика	1 032,39	8,33%	-4,95%	-39,54%
Потребительский сектор	6 245,95	1,23%	8,43%	25,59%
Телекоммуникации	2 402,69	4,68%	2,53%	11,38%
Машиностроение	1 930,58	6,14%	1,93%	-3,67%
Финансы	5 362,37	4,34%	14,25%	16,53%
Химия и нефтехимия	6 468,10	5,55%	3,84%	-17,49%
Металлы и добыча	2 264,99	4,22%	4,60%	-22,13%
Транспорт	1 375,42	15,15%	10,30%	24,11%
Тематические индексы				
ММВБ-10	3 266,42	2,75%	4,24%	-3,78%
Индекс волатильности	17,20	-23,56%	-35,31%	-28,98%
Индекс ММВБ Инновации	386,62	7,83%	-4,91%	-21,66%
Индекс РТС Сибирь	460,09	8,03%	-1,53%	-28,50%
Курс доллара (ЦБ РФ)				
USD / RUB	32,63	-1,52%	0,88%	7,05%

В декабре 2013г. российский рынок акций продемонстрировал положительную динамику по индексам Московской Биржи. Индекс ММВБ повысился на 1,67% до 1 504,08 пунктов (1 479,35 пунктов на 29 ноября 2013г.), долларовой Индекс РТС вырос на 2,84% до 1 442,73 пунктов (1 402,93 пунктов на 29 ноября 2013г.).

Курс доллара США по отношению к рублю за прошедший месяц упал на 1,52%.

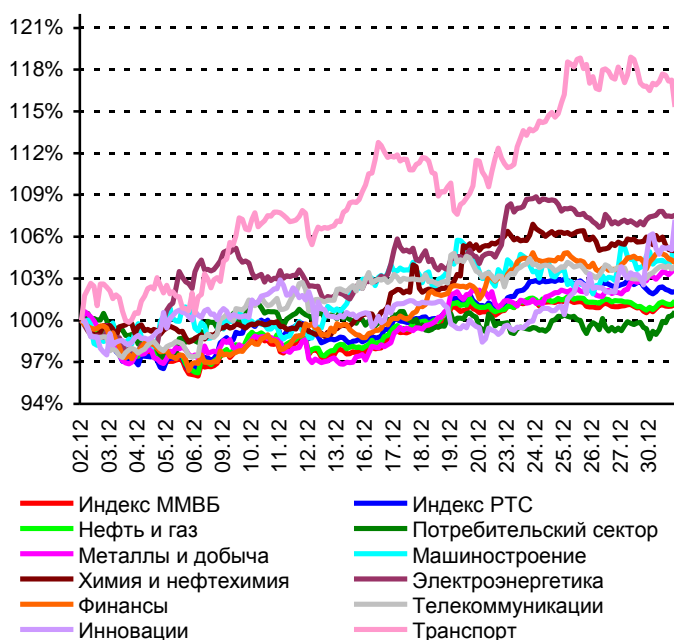
На фондовом рынке наблюдалось понижение волатильности: Российский индекс волатильности понизился на 23,56% до 17,20 пункта (22,50 пункта на 29 ноября 2013г.).

В прошедшем месяце все ключевые сектора экономики, представленные на российском фондовом рынке, показали положительную динамику. Лидером роста стал транспорт: повышение по отраслевому индексу составило 15,15%. Также существенное увеличение продемонстрировали электроэнергетический и машиностроительный секторы – Индекс электроэнергетики вырос на 8,33%, а Индекс машиностроения прибавил в весе 6,14%.

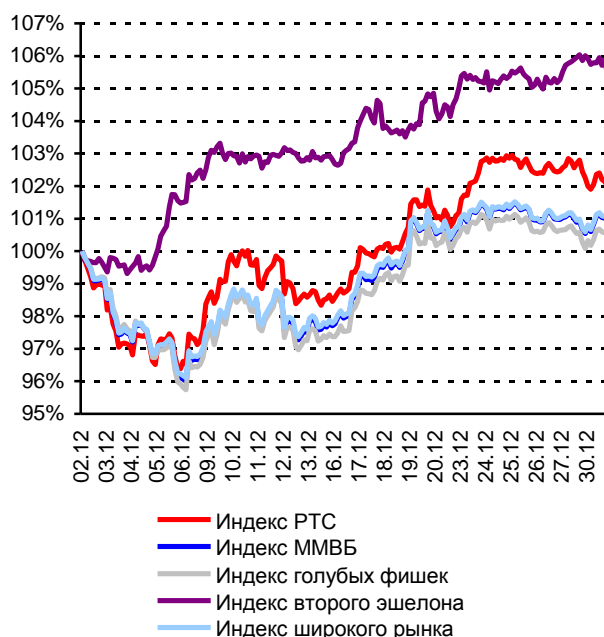
Индекс голубых фишек вырос на 1,12% до 10 176,90 пунктов (10 064,13 пунктов на 29 ноября 2013г.).

Индекс второго эшелона вырос на 5,64% до 3 110,74 пунктов (2 944,53 пунктов на 29 ноября 2013г.). Индекс широкого рынка прибавил в весе 1,69% и составил 1 063,42 пунктов (1 045,75 пунктов на 29 ноября 2013г.).

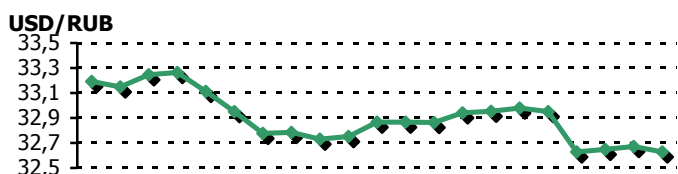
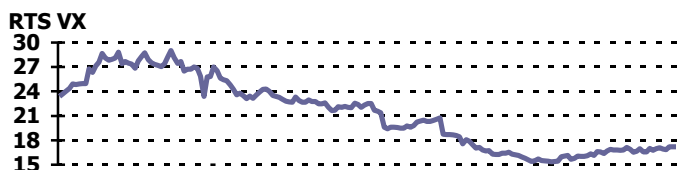
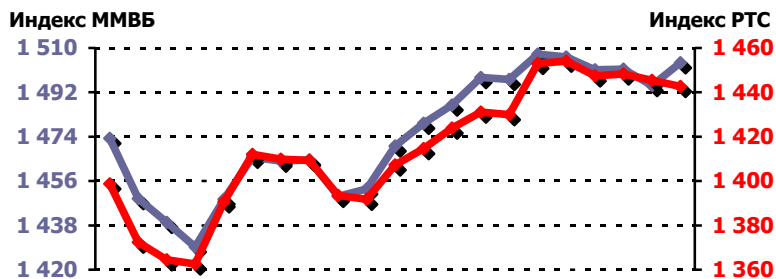
КЛЮЧЕВЫЕ СЕКТОРЫ



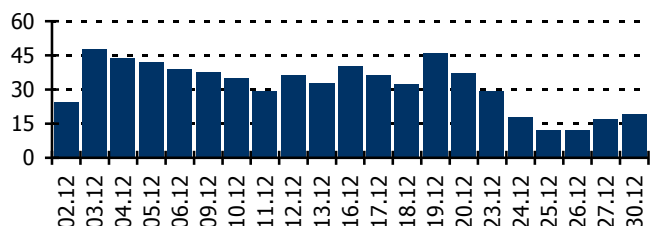
КОМПОЗИТНЫЕ ИНДЕКСЫ



Основные индексы Московской Биржи – ММВБ и РТС

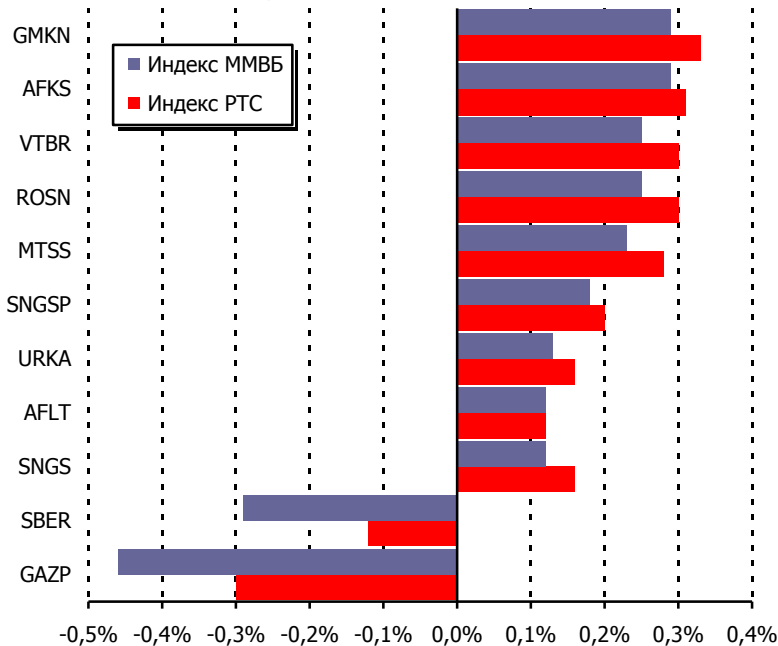


Объем торгов (осн)*, млрд.руб.



* по акциям, входящим в базу расчета Индекса ММВБ и РТС

Влияние на индексы, %



Влияние на индекс	Рост	Снижение	Без изменений	Итоговое влияние, %
Индекс ММВБ	+2,62%	-0,95%	0	+1,67%
Индекс РТС	+3,38%	-0,54%	0	+2,84%

В декабре 2013г. российский рынок акций продемонстрировал положительную динамику по индексам Московской Биржи. Индекс ММВБ повысился на 1,67% до 1 504,08 пунктов (1 479,35 пунктов на 29 ноября 2013г.), долларový Индекс РТС вырос на 2,84% до 1 442,73 пунктов (1 402,93 пунктов на 29 ноября 2013г.).

По состоянию на конец месяца Индекс ММВБ находился на 1,99% выше закрытия год назад (1 474,72 пунктов на 28 декабря 2012г.), Индекс РТС был на 5,52% ниже аналогичного показателя год назад (1 526,98 пунктов на 28 декабря 2012г.).

Повышение Индекса РТС в прошедшем месяце сопровождалось понижением волатильности: Российский индекс волатильности RTSVX понизился на 23,56%.

Объем торгов ценными бумагами, включенными в базу расчета индексов Московской Биржи, составил 665,99 млрд. руб., а капитализация акций, входящих в состав индексов, на конец месяца составила 21 364,51 млрд. руб.

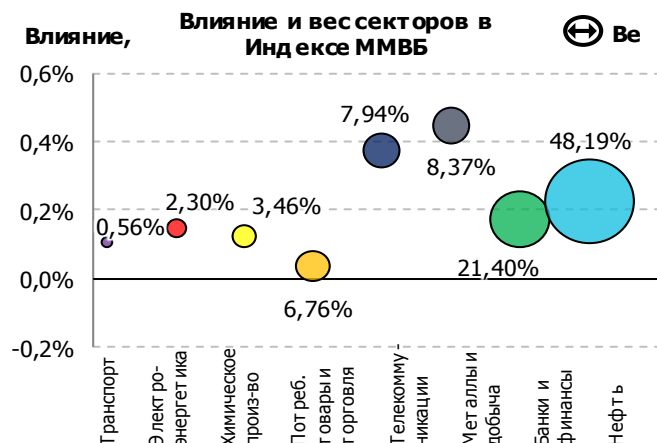
По итогам месяца 33 из 52 акций, входящих в старую и новую Базу расчета Индекса ММВБ, оказали на его динамику положительно воздействие (+2,62%), 19 ценных бумаг повлияли отрицательно (-0,95%).

Наибольший вклад в рост Индекса ММВБ по итогам месяца внесли ценные бумаги металлургии (+0,45%) и телекоммуникаций (+0,37%).

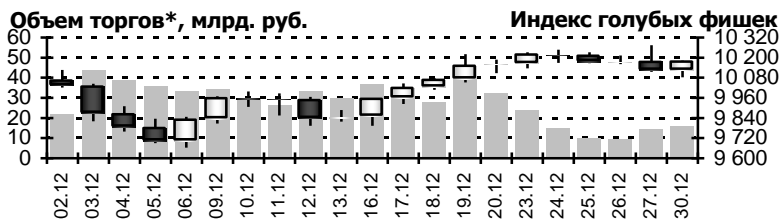
Наибольшее позитивное влияние на Индекс ММВБ оказало повышение цен на обыкновенные акции ОАО «ГМК «Норильский никель» (+0,29%), ОАО АФК «Система» (+0,29%) и ОАО Банк ВТБ (+0,25%). Наибольшее негативное влияние на Индекс ММВБ оказало понижение цен на обыкновенные акции ОАО «Газпром» (-0,46%) и ОАО «Сбербанк России» (-0,29%).

Наибольшее позитивное влияние на Индекс РТС оказало повышение цен на обыкновенные акции ОАО «ГМК «Норильский никель» (+0,33%), ОАО АФК «Система» (+0,31%) и ОАО Банк ВТБ (+0,30%). Наибольшее негативное влияние на Индекс ММВБ оказало понижение цен на обыкновенные акции ОАО «Газпром» (-0,30%) и ОАО «Сбербанк России» (-0,12%).

На нефтегазовый сектор приходится 48,19% суммарной капитализации Индекса ММВБ. Среди остальных отраслей выделяются финансы (вес в индексе 21,40%) и телекоммуникации (8,37%).



Индекс голубых фишек



* по акциям из состава Индекса голубых фишек

В декабре Индекс голубых фишек продемонстрировал положительную динамику.

Индекс голубых фишек повысился на 1,12% до 10 176,90 пунктов (10 064,13 пунктов на 29 ноября 2013г.). По состоянию на конец месяца Индекс голубых фишек был на 0,74% выше своего закрытия год назад (10 102,06 пунктов на 28 декабря 2012 г.).

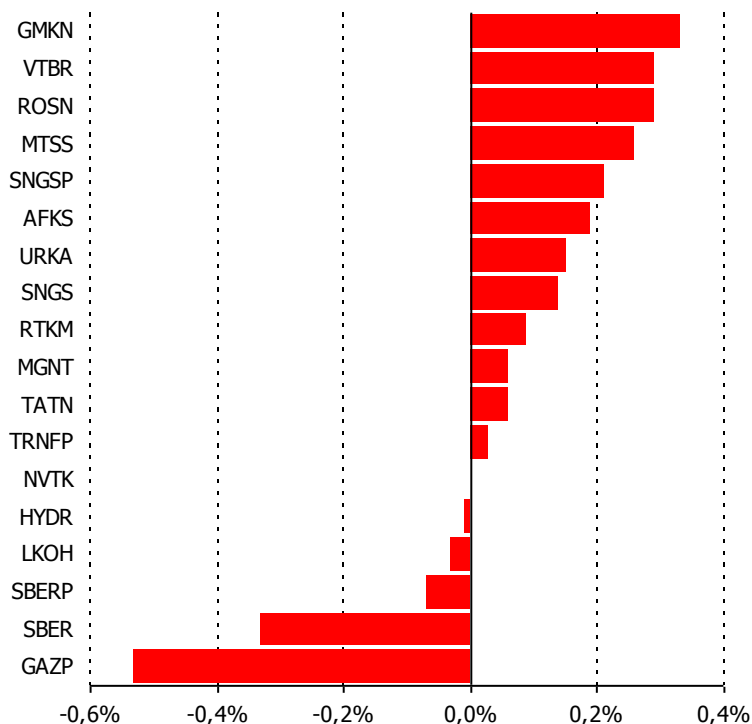
По итогам месяца 12 из 18 ценных бумаг, входящих в старую и новую Базу расчета Индекса голубых фишек, оказали на его динамику положительное воздействие (+2,10%), 6 акций повлияли отрицательно (-0,98%).

Наибольшее позитивное влияние на динамику Индекса голубых фишек оказали обыкновенные акции «ГМК «Норильский никель» (+0,33%) и ОАО Банк ВТБ России» (+0,29%).

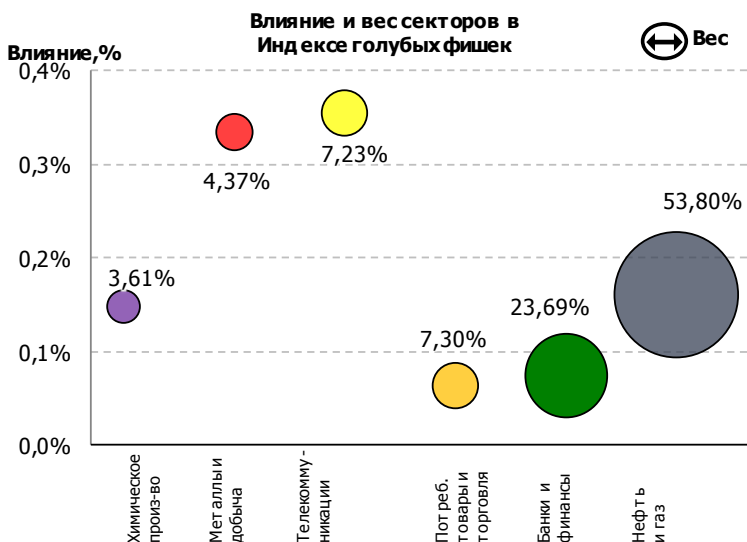
Наиболее негативно на динамике Индекса голубых фишек отразилось падение цен обыкновенных акций ОАО «Газпром» влияние, которых составило (-0,53%) и ОАО «Сбербанк России» (-0,33%).

На нефтегазовый сектор приходится 53,80% суммарной капитализации индекса голубых фишек. Среди остальных отраслей выделяются финансовый (вес в индексе 23,69%) и потребительский секторы (7,30%)

Влияние акций на Индекс голубых фишек, %



Изменение цены за месяц	Рост	Снижение	Без изменений	Итоговое влияние, %
Количество бумаг	12	6	0	18
Влияние, %	+2,10%	-0,98%	0	+1,12%

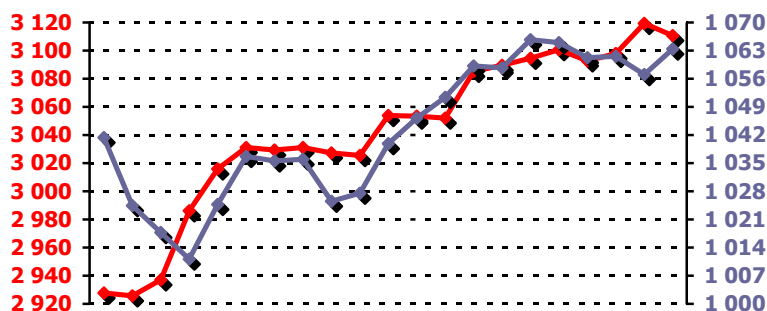


Код	Наименование	Вес в Индексе голубых фишек	Вес в Индексе ММВБ
AFKS	АФК Система, ао	2,65%	2,29%
GAZP	Газпром, ао	16,54%	14,28%
GMKN	ГМК Норильский никель, ао	4,37%	3,77%
LKOH	ЛУКОЙЛ, ао	15,31%	13,22%
MGNT	Магнит, ао	7,30%	6,31%
MTSS	МТС, ао	5,66%	4,89%
NVTK	НОВАТЭК, ао	5,57%	4,81%
ROSN	Роснефть, ао	5,45%	4,71%
RTKM	Ростелеком, ао	1,56%	1,35%
SBER	Сбербанк России, ао	15,57%	13,44%
SBERP	Сбербанк России, ап	1,19%	1,03%
SNGS	Сургутнефтегаз, ао	3,92%	3,39%
SNGSP	Сургутнефтегаз, ап	2,25%	1,95%
TATN	Татнефть им.В.Д.Шашина, ао	2,47%	2,14%
TRNFP	АК Транснефть, ап	2,28%	1,97%
URKA	Уралкалий, ао	3,61%	3,12%
VTBR	Банк ВТБ, ао	4,28%	3,69%
Всего		100,00%	86,34%

Индексы широкого рынка и второго эшелона

Индекс второго эшелона

Индекс широкого рынка



В декабре Индекс второго эшелона вырос на 5,64% до 3 110,74 пунктов (2 944,53 пунктов на 29 ноября 2013г.). Индекс широкого рынка прибавил в весе 1,69% и составил 1 063,42 пунктов (1 045,75 пунктов на 29 ноября 2013г.).

По состоянию на конец месяца Индекс второго эшелона был на 8,63% ниже своего закрытия год назад (3 404,57 пунктов на 28 декабря 2012г.). Индекс широкого рынка был на 1,68% выше своего закрытия год назад (1 045,87 пунктов на 28 декабря 2012г.).

По итогам месяца 37 из 54 ценных бумаг, входящих в старую и новую Базу расчета Индекса второго эшелона, оказала на его динамику положительное воздействие (+6,43%), 17 акций повлияли отрицательно (-0,79%).

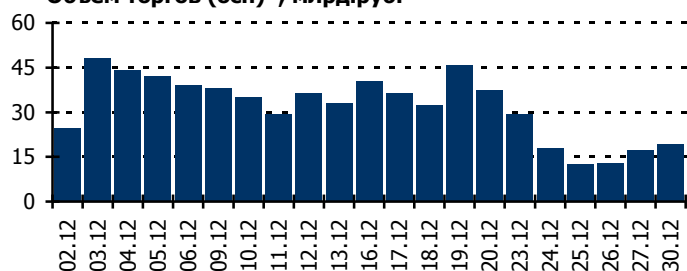
Наиболее позитивно на динамике Индекса второго эшелона отразился рост цен обыкновенных акций ОАО «Группа Черкизово» (+0,83%) и ОАО «Галс-Девелопмент» (+0,64%).

Наиболее позитивное влияние на динамику Индекса широкого рынка оказали обыкновенные акции ОАО «ГМК «Норильский никель» (+0,27%) и ОАО АФК «Система» (+0,27%).

Наибольший вклад в рост Индекса второго эшелона по итогам месяца внесли ценные бумаги электроэнергетики (+2,15%) и химического производства (+1,36%).

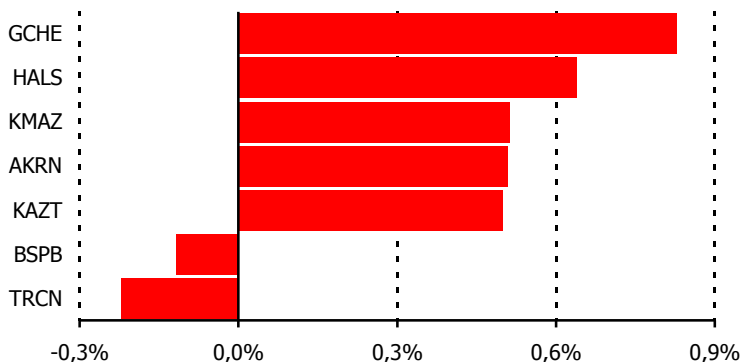
На электроэнергетику приходится 33,43% суммарной капитализации Индекса второго эшелона. Среди остальных отраслей выделяются потребительский сектор (вес в индексе 17,42%) и химическое производство (16,31%).

Объем торгов (осн)*, млрд.руб.

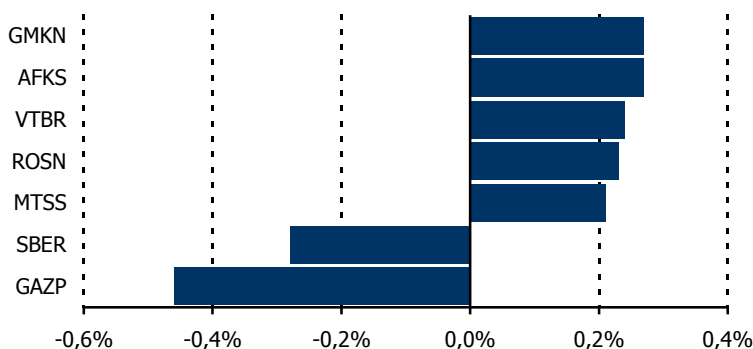


* по акциям из состава Индекса широкого рынка

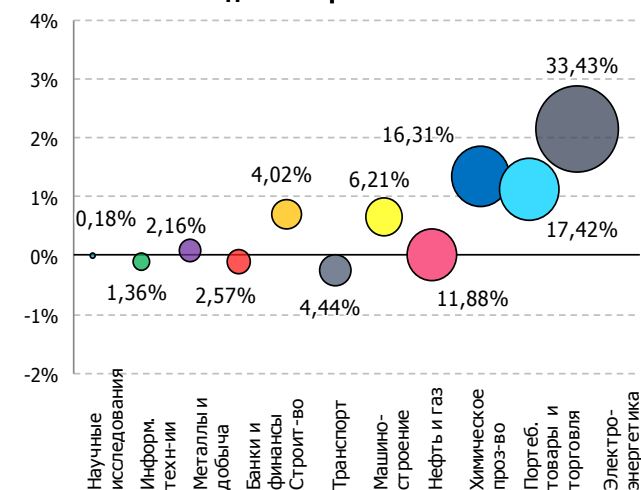
Влияние акций на Индекс второго эшелона, %



Влияние акций на Индекс широкого рынка, %



Влияние и вес секторов в Индексе второго эшелона

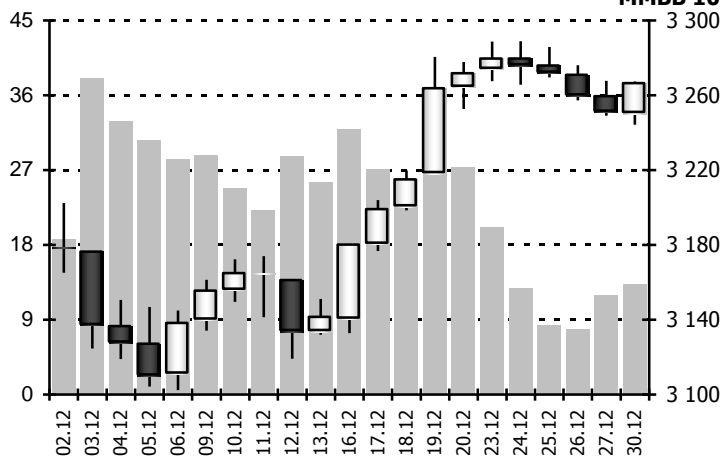


Изменение цены за месяц	Рост	Снижение	Итоговое влияние, %
Индекс второго эшелона	+6,43%	-0,79%	+5,64%
Индекс широкого рынка	+2,64%	-0,95%	+1,69%

Индекс ММВБ 10

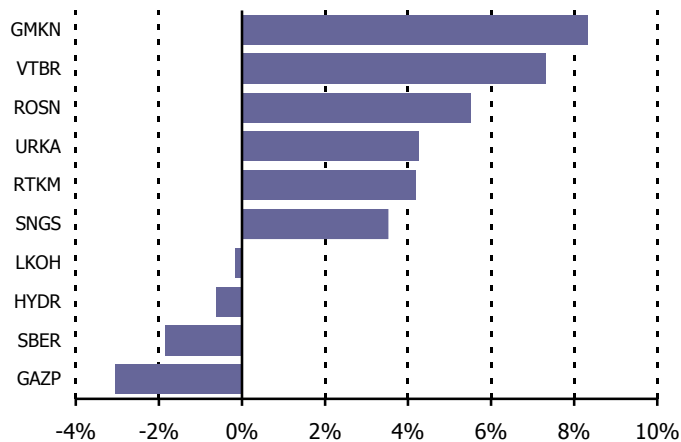
Объем торгов акц. *, млрд. руб.

Индекс ММВБ 10



* по акциям из состава Индекса ММВБ 10

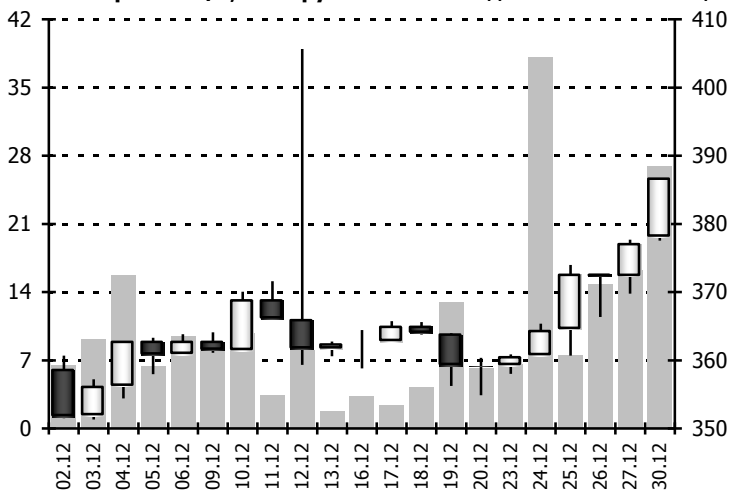
Прирост цен акций в Индексе ММВБ 10, %



Индекс ММВБ Инновации

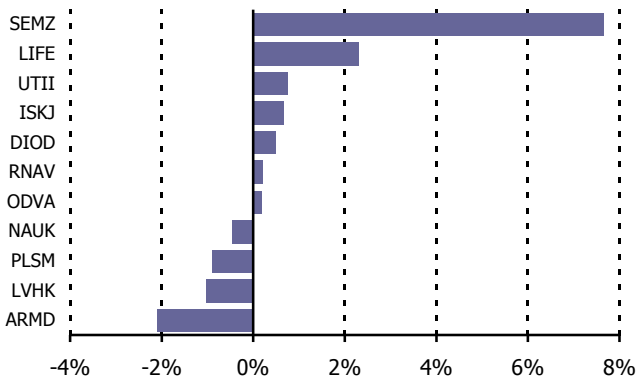
Объем торгов акц. *, млн. руб.

Индекс ММВБ Инновации



* по акциям из состава Индекса ММВБ Инновации

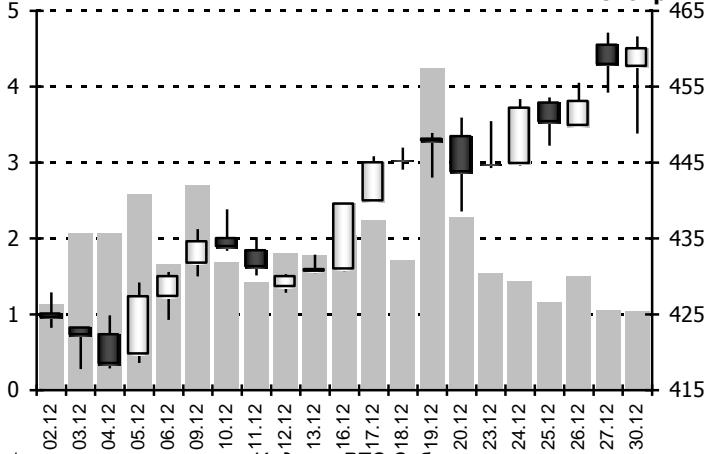
Лидеры влияния на Индекс ММВБ Инновации, %



Индекс РТС Сибирь

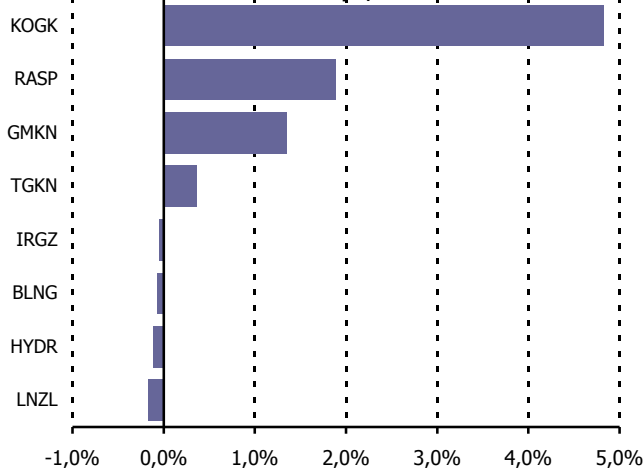
Объем торгов акц. *, млрд. руб.

Индекс РТС Сибирь



* по акциям из состава Индекса РТС Сибирь

Лидеры влияния на Индекс РТС Сибирь, %



Долговой рынок

Индекс	Значение 30.12.2013	Изменение за период		
		месяц	квартал	год
Индексы государственных облигаций				
RGBI	133,27	0,79%	-1,18%	-3,46%
RGBI-tr	324,62	1,37%	0,59%	3,80%
Доходность	7,15%	-25 б.п.	-2 б.п.	57 б.п.
Индексы корпоративных облигаций				
MICEXCBICP	93,37	0,16%	-0,07%	0,50%
MICEXCBITR	243,91	0,82%	1,92%	8,81%
Доходность	8,34%	77 б.п.	63 б.п.	-28 б.п.
Индексы муниципальных облигаций				
MICEXMBICP	97,21	0,28%	-0,23%	0,27%
MICEXMBITR	179,16	0,65%	1,52%	7,79%
Доходность	7,78%	-18 б.п.	10 б.п.	-39 б.п.
Индексы активов пенсионных накоплений				
Консервативный	1 626,22	0,69%	1,80%	8,14%
Сбалансированный	1 421,15	1,09%	2,19%	5,89%
Агрессивный	1 226,32	1,58%	2,70%	3,82%
Индикаторы ставок РЕПО по акциям				
Овернайт	6,65%	30 б.п.	29 б.п.	38 б.п.
1 неделя	6,78%	63 б.п.	137 б.п.	32 б.п.
2 недели	6,60%	-1 б.п.	-20 б.п.	-11 б.п.
Индикаторы ставок РЕПО по облигациям				
Овернайт	6,42%	8 б.п.	11 б.п.	7 б.п.
1 неделя	6,41%	-27 б.п.	10 б.п.	9 б.п.
2 недели	7,16%	35 б.п.	24 б.п.	57 б.п.

За прошедший месяц Индекс государственных облигаций России RGBITR (совокупный доход) вырос на 1,37% до 324,62 пунктов (320,22 на 29 ноября 2013 г.). При этом средневзвешенная доходность облигаций, входящих в базу расчета индекса, снизилась на 25 базисных пунктов и составила 7,15%.

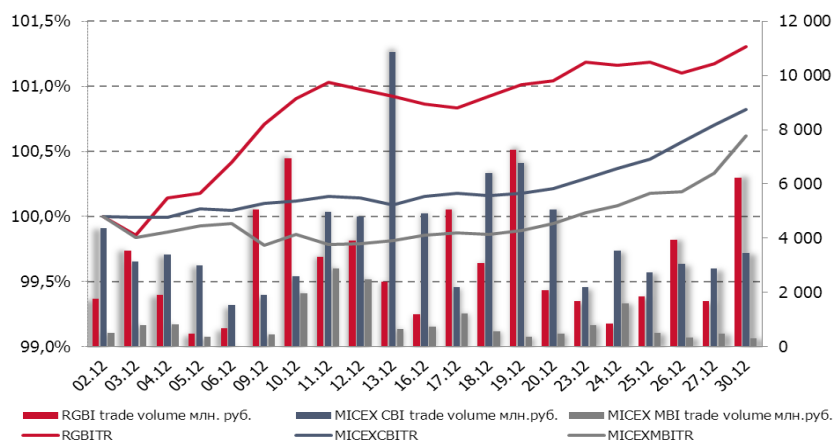
Индекс муниципальных облигаций MICEXMBITR (совокупный доход) показал положительную динамику и составил 179,16 пунктов, рост на 0,65% (178,01 на 29 ноября 2013 г.).

В секторе корпоративных облигаций индекс, рассчитанный по методике совокупного дохода, MICEXCBITR вырос на 0,82% и составил 243,91 пункта. Средневзвешенная доходность выросла на 77 базисных пунктов и составила 8,34%.

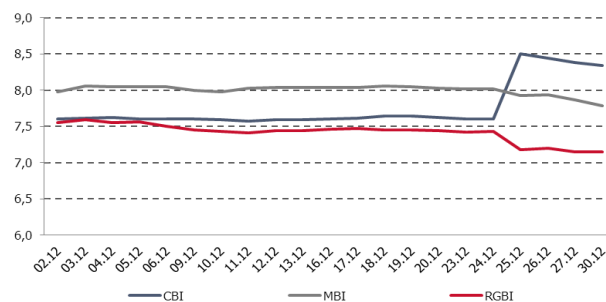
Консервативная стратегия вложения средств по индексу пенсионных накоплений обеспечила бы рост на уровне 0,69% за месяц, агрессивная стратегия – на 1,58%.

Ставка РЕПО овернайт по облигациям за прошедший месяц изменилась с 6,34% до 6,42% (рост на 8 базисных пунктов). Ставка РЕПО овернайт по акциям выросла на 30 базисных пунктов и составила 6,65%.

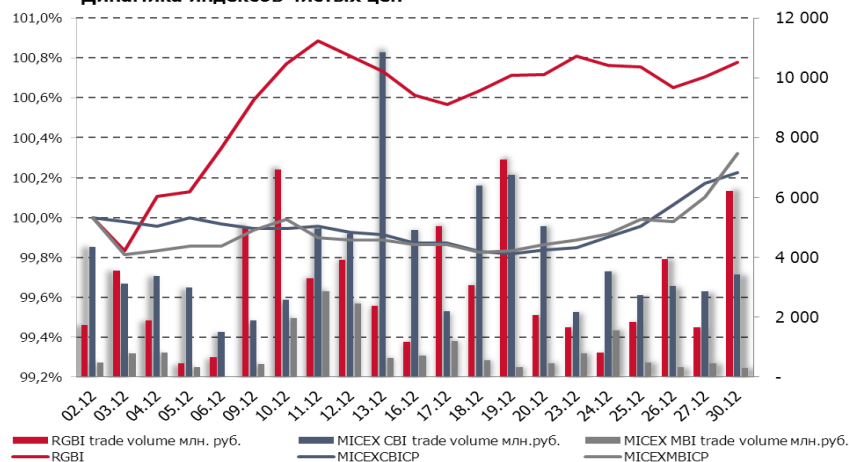
Динамика индексов совокупных цен



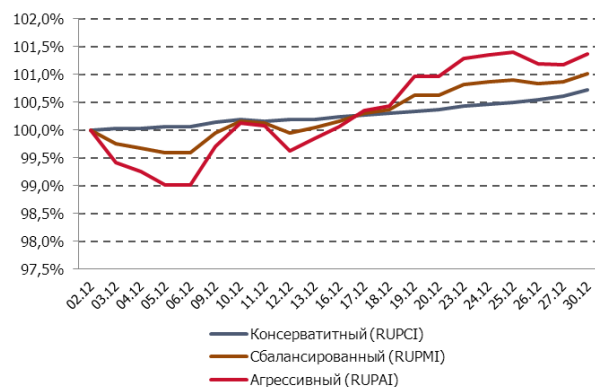
Доходность к погашению облигаций, включенных в индексы



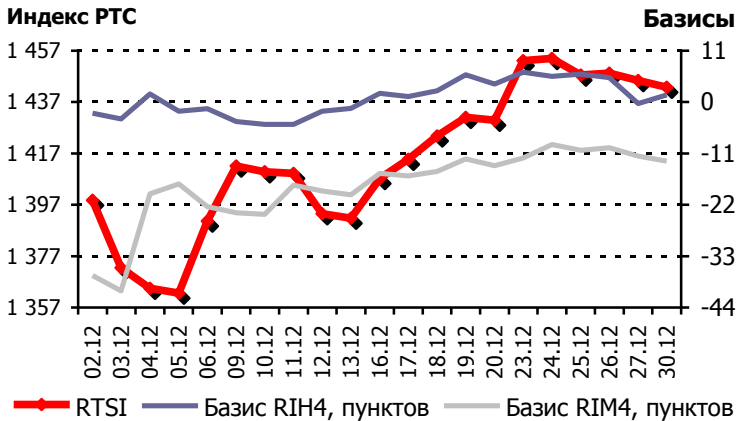
Динамика индексов чистых цен



Динамика индексов активов пенсионных накоплений



Производные на индексы



В декабре объем торгов производными инструментами на индексы на Московской бирже составил 1 987,63 млрд. рублей или 21,52 млн. контрактов.

Наиболее ликвидным срочным контрактом на рынке FORTS является фьючерс на Индекс РТС, объем торгов по этому контракту в прошлом месяце составил 1 621,53 млрд. рублей или 17,57 млн. контрактов.

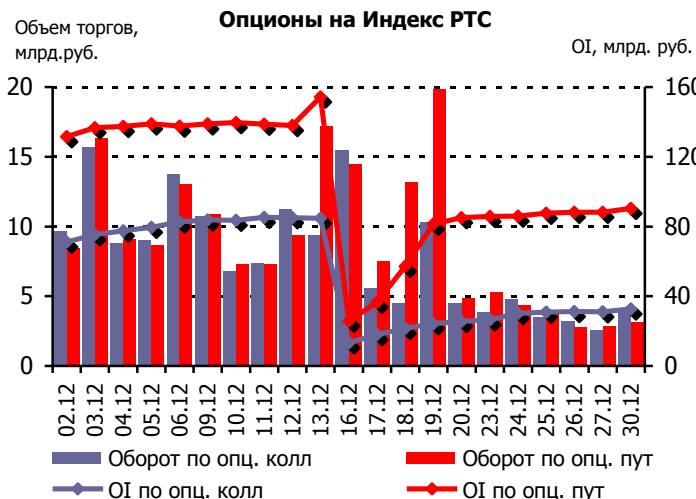
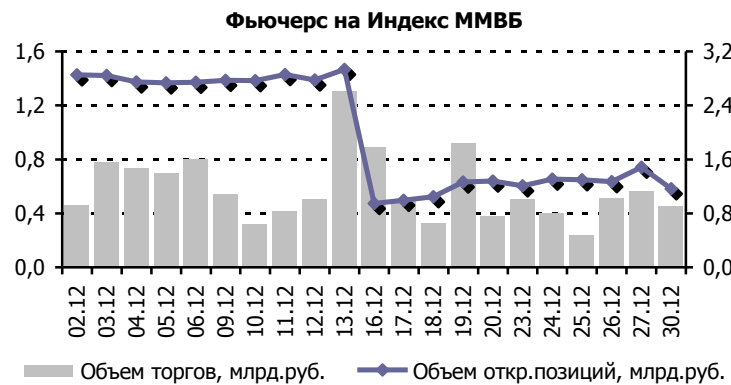
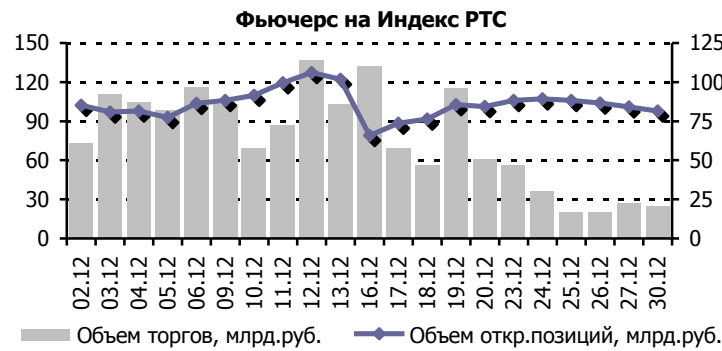
Фьючерсы на Индекс РТС в прошлом месяце торговались в бэквордации. Индекс РТС за это время прибавил в весе 2,84%, при этом мартовские и июньские фьючерсы подорожали и на 2,70% и на 4,79% соответственно. 16 декабря произошло исполнение июньских контрактов на Индекс РТС. Цена исполнения составила 139 635 пунктов.

Суммарный объем открытых позиций в контрактах по фьючерсам на Индекс РТС за месяц упал на 5,29%.

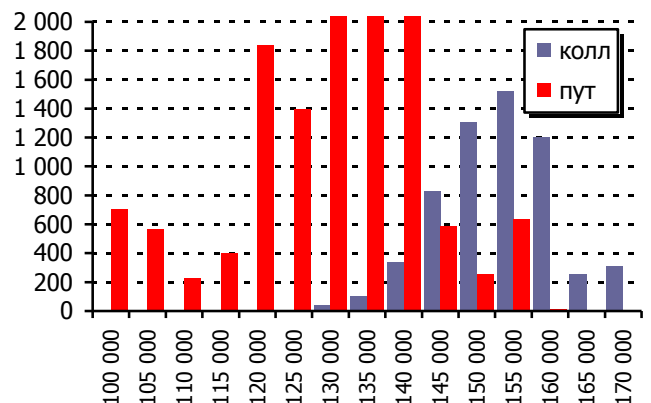
Объем торгов фьючерсным контрактом на Индекс ММВБ составил в прошедшем месяце 12,24 млрд. рублей или 82,55 тыс. контрактов. За прошедший месяц было отмечено уменьшение объема открытых позиций в контрактах по фьючерсу на Индекс ММВБ – на 60,31%.

Объем торгов опционами на Индекс РТС составил в прошлом месяце 353,52 млрд. рублей или 3,86 млн. контрактов. Объем открытых позиций по состоянию на конец месяца составил 122,99 млрд. рублей или 1,37 млн. контрактов. При этом на долю опционов пут приходилось 73,48% открытого интереса по опционам. Наибольший открытый интерес по опционам колл был сосредоточен на страйке 155 000, максимум по опционам пут был отмечен на страйке 130 000.

За прошедший месяц уменьшение объема открытых позиций по опционам на фьючерс на Индекс РТС составило 36,15%.



Открытые позиции в квартальных опционах RTS-03.14 по страйкам, млн.руб.



Индексы Московской Биржи – ключевые индикаторы организованного рынка ценных бумаг и производных инструментов России. Индексы акций относятся к типу взвешенных по капитализации фондовых индексов. В основе их формулы расчета лежит отношение суммарной рыночной капитализации акций, включенных в список индекса, к аналогичному показателю на начальную дату.

Индекс ММВБ и **Индекс РТС** представляют собой композитные индексы российского фондового рынка, включающие 50 наиболее ликвидных акций крупнейших и динамично развивающихся российских эмитентов. Расчет Индекса ММВБ осуществляется на основе цен акций, выраженных в рублях Российской Федерации, а расчет Индекса РТС - на основе цен акций, выраженных в долларах США.

Отраслевые индексы - ценовые взвешенные по рыночной капитализации индексы наиболее ликвидных акций российских эмитентов, экономическая деятельность которых относится к соответствующим секторам экономики, допущенных к обращению на Бирже и включенных в базу расчета индекса Широкого рынка. Методикой предусмотрен расчет индексов по девяти отраслям экономики:

- MICEX O&G (RTSog) – индекс акций компаний нефтегазовой отрасли
- MICEX PWR (RTSeu) – индекс акций компаний энергетической отрасли
- MICEX TLC (RTStl) – индекс акций телекоммуникационных компаний
- MICEX M&M (RTSmm) – индекс акций компаний металлургической и горнодобывающей отраслей
- MICEX MNF (RTSin) – индекс акций компаний машиностроительной отрасли
- MICEX FNL (RTSfn) – индекс акций компаний финансово-банковской отрасли
- MICEX CGS (RTScr) – индекс акций компаний потребительского сектора
- MICEX CHM(RTSch) – индекс акций компаний химической и нефтехимической отрасли
- MICEX TRN (RTStn) - индекс акций транспортных компаний

Расчет значений отраслевых индексов производится в рублях и в долларах США. При этом в качестве «рублевой истории» значений индексов используется «история» значений отраслевых индексов ММВБ, а «валютной истории» – «история» отраслевых индексов РТС.

Индекс голубых фишек является индикатором рынка наиболее ликвидных акций российских компаний или так называемых «голубых фишек». Индекс рассчитывается на основании цен сделок с акциями 15-ти наиболее ликвидных эмитентов российского фондового рынка. Расчет индекса ведется на основании цен акций, выраженных в рублях.

Индекс ММВБ10 – представляет собой ценовой, невзвешенный индекс, рассчитываемый как среднее арифметическое изменения цен 10 наиболее ликвидных акций, допущенных к обращению на бирже. Индекс отражает прирост стоимости портфеля, состоящего из 10 акций, веса которых в составе портфеля в начальный момент времени одинаковы.

Индекс второго эшелона – это индикатор, который характеризует динамику цен акций эмитентов, со средним и начальным уровнем капитализации. В состав индекса входят 50 акций, следующих в рейтинге по капитализации с учетом free-float после базы расчета основных индексов — Индекса ММВБ и Индекса РТС. Индекс рассчитывается на основе цен акций, выраженных в рублях Российской Федерации и в долларах США.

Индекс акций широкого рынка - индикатор, включающий ТОП 100 ценных бумаг, отобранных на основании критериев ликвидности, капитализации и доли акций, находящиеся в свободном обращении (free-float) и является основой для формирования баз расчета остальных индексов Московской Биржи. ТОП-50 корзины индекса широкого рынка составляют базу расчета Индекса ММВБ и Индекса РТС, а оставшиеся 50 акций – корзину Индекса второго эшелона. В базу расчета каждого отраслевого индекса включаются акции соответствующего сектора, входящие в состав Индекса акций широкого рынка.

Индекс ММВБ – инновации – индекс акций российских компаний сектора "Рынок инноваций и инвестиций".

Региональные индексы – индексы акций, корзины которых включают ценные бумаги, допущенные к торгам на Московской Бирже, отобранные по показателям ликвидности и капитализации и ведущих свою деятельность преимущественно в том или ином федеральном округе. На сегодняшний день доступна информация по индексу Сибирского федерального округа – Индексу РТС Сибирь.

Российский индекс волатильности – индикатор срочного рынка, который рассчитывается на основе волатильности цен опционов на фьючерс на Индекс РТС. При расчете стоимости применяется формула Блэка-Шоулза.

Облигационные индексы - семейство облигационных индексов включает Индекс корпоративных облигаций MICEX CBI, Индекс муниципальных облигаций MICEX MBI и Индекс государственных облигаций RGBI, отражающие ситуацию в различных сегментах российского облигационного рынка. Облигационные индексы рассчитываются одновременно по трем методикам: «total return», «clean price» и «gross price». Для баз расчета облигационных индексов осуществляется также расчет показателей дюрации и доходности к погашению.

Индикаторы ставок РЕПО - расчетные показатели, отражающие конъюнктуру российского биржевого рынка РЕПО. Расчет индикаторов ставки РЕПО осуществляется отдельно для рынка РЕПО с акциями и рынка РЕПО с облигациями. В расчет принимаются сделки, совершаемые с акциями, включенными в базу расчета Индекса ММВБ, а также сделки с облигациями, включенными в ломбардный список Банка России. В зависимости от сроков исполнения сделок РЕПО, используемых для расчета, индикаторы делятся на однодневные индикаторы "overnight", индикаторы "1 неделя" и "2 недели".

Московская Биржа ММВБ-РТС

Департамент индексов и биржевой информации
Россия, 125009 г. Москва, Большой Кисловский пер., д.13
Телефоны: +7(495) 363 -3232 (доб. 24003)
Факсы: +7(495) 363 -3232 (доб. 22222)
E-mail: index@moex.com

Настоящий документ был подготовлен и выпущен Открытым акционерным обществом «Московская Биржа ММВБ-РТС» (далее – «Компания»). Если нет какой-либо оговорки об ином, то Компания считается источником всей информации, изложенной в настоящем документе. Данная информация предоставляется по состоянию на дату настоящего документа и может быть изменена без какого-либо уведомления.

Данный документ не является, не формирует и не должен рассматриваться в качестве предложения или же приглашения для продажи или участия в подписке, или же, как побуждение к приобретению или же к подписке на какие-либо ценные бумаги, а также этот документ или его часть или же факт его распространения не являются основанием и на них нельзя полагаться в связи с каким-либо предложением, договором, обязательством или же инвестиционным решением, связанными с ним, равно как и он не является рекомендацией относительно ценных бумаг компании.

Изложенная в данном документе информация не являлась предметом независимой проверки. В нем также не содержится каких-либо заверений или гарантий, сформулированных или подразумеваемых и никто не должен полагаться на достоверность, точность и полноту информации или мнения, изложенного здесь. Никто из Компании или каких-либо ее дочерних обществ или аффилированных лиц или их директоров, сотрудников или работников, консультантов или их представителей не принимает какой-либо ответственности (независимо от того, возникла ли она в результате халатности или чего-то другого), прямо или косвенно связанной с использованием этого документа или иным образом возникшей из него.

Данный документ содержит прогнозные заявления. Все включенные в настоящий документ заявления, за исключением заявлений об исторических фактах, включая, но, не ограничиваясь, заявлениями, относящимися к нашему финансовому положению, бизнес-стратегии, планам менеджмента и целям по будущим операциям являются прогнозными заявлениями. Эти прогнозные заявления включают в себя известные и неизвестные риски, факторы неопределенности и иные факторы, которые могут стать причиной того, что наши нынешние показатели, достижения, свершения или же производственные показатели, будут существенно отличаться от тех, которые сформулированы или подразумеваются под этими прогнозными заявлениями. Данные прогнозные заявления основаны на многочисленных презумпциях относительно нашей нынешней и будущей бизнес-стратегии и среды, в которой мы ожидаем осуществлять свою деятельность в будущем. Важнейшими факторами, которые могут повлиять на наши нынешние показатели, достижения, свершения или же производственные показатели, которые могут существенно отличаться от тех, которые сформулированы или подразумеваются этими прогнозными заявлениями являются, помимо иных факторов, следующие:

- восприятие рыночных услуг, предоставляемых Компанией и ее дочерними обществами;
- волатильность (а) Российской экономики и рынка ценных бумаг и (b) секторов с высоким уровнем конкуренции, в которых Компания и ее дочерние общества осуществляют свою деятельность;
- изменения в (а) отечественном и международном законодательстве и налоговом регулировании и (b) государственных программах, относящихся к финансовым рынкам и рынкам ценных бумаг;
- ростом уровня конкуренции со стороны новых игроков на рынке России;
- способность успевать за быстрыми изменениями в научно-технической среде, включая способность использовать расширенные функциональные возможности, которые популярны среди клиентов Компании и ее дочерних обществ;
- способность сохранять преемственность процесса внедрения новых конкурентных продуктов и услуг, равно как и поддержка конкурентоспособности;
- способность привлекать новых клиентов на отечественный рынок и в зарубежных юрисдикциях;
- способность увеличивать предложение продукции в зарубежных юрисдикциях.

Прогнозные заявления делаются только на дату настоящего документа, и мы точно отрицаем наличие любых обязательств по обновлению или пересмотру прогнозных заявлений в настоящем документе в связи с изменениями наших ожиданий, или перемен в условиях или обстоятельствах, на которых основаны эти прогнозные заявления.