

Тенденции недели: 26-30 декабря

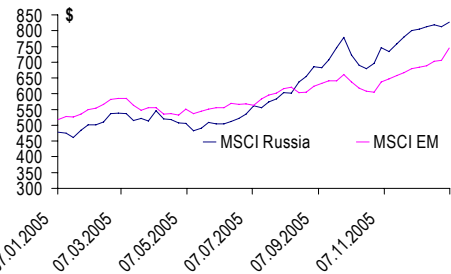
10 января 2006 г.

www.alfa-bank.ru

Москва

На будущей неделе:

- 11 января Апелляция рассмотрит жалобу МНПЗ на незаконность взыскания около 3 млрд руб. налогов за 2001г.
- 12 января Акционеры концерна "Калина" на внеочередном собрании изберут совет директоров компании.
- 14 января Акционеры ОАО "МГТС" на внеочередном собрании изберут новый совет директоров компании.
- 17 января Арбитраж возобновит рассмотрение по иску "Самаранефтегаза" к ФНС РФ N1 о взыскании более 165 млн руб.
- 18 января Внеочередное собрание акционеров "Комстар-ОТС" изберет новый совет директоров.

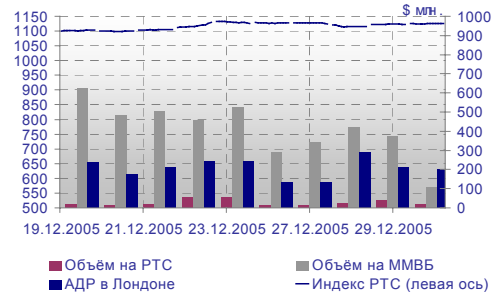
MSCI EM и MSCI Russia, с начала 2005 г.


Источники: PTC, Bloomberg

Технический анализ
Владимир Кравчук, к.ф.-м.н., (7 495) 795-3743

- И краткосрочный и долгосрочный тренд на РТС по-прежнему остаются восходящими, что указывает на сохраняющийся потенциал роста индекса
- Консолидация, имевшая место на рынке в конце декабря, закончилась сильным ростом на РТС, что привело к ускорению краткосрочного бычьего тренда
- Как мы и ожидали, экстремально низкая волатильность цикла стала предвестником начала сильных движений на РТС
- Мы поддерживаем нашу рекомендацию: **ДЕРЖАТЬ ДЛИННЫЕ ПОЗИЦИИ** по индексу РТС с долгосрочной технической целью 1295

(подробнее см. на странице 2)

Российский рынок акций


Источники: PTC, ММББ, Bloomberg

Индексы и валюты

	Закр.	Измен.	С нач. года
	\$	%	%
Россия			
PTC	1.125,60	-0,04	0,00
RTX	1.612,90	-0,29	0,00
ММББ	1.010,11	0,55	0,00
Международные рынки			
DJIA	11.011,90	1,18	2,75
S&P 500	1.290,15	1,69	3,35
NASDAQ Comp.	2.318,69	3,08	5,14
FTSE 100	5.731,50	2,43	2,01
NIKKEI 225	16.428,21	3,05	0,08
Hang Seng	2.901,13	2,33	1,90
ISE 100	41.905,41	7,67	5,35
Bovespa	35.337,33	6,02	5,62
Валютный курс, Руб./\$			
ЦБР	28,7825	0,01	3,72
СЭЛТ "завтра"	28,8845	0,34	-1,92
Валютный курс, \$/Евро	1,21	1,85	-4,03

Источники: Bloomberg, Reuters

Государственный долг

Государственный долг	Закр.	Пред.	% Измн.	Дох-ть, %
10.00 - 2007	106,93	109,19	-2,07	5,01
11.00 - 2018	148,68	152,00	-2,18	5,89
12.75 - 2028	184,75	187,44	-1,44	5,46

Источник: Reuters

АНАЛИТИЧЕСКИЙ ОТДЕЛ
research@alfabank.ru

(7 095) 795-3676

ОАО "Альфа-Банк" является консультантом РАО "ЕЭС России" на основании заключенного договора. Настоящий отчет никоим образом не связан с указанными отношениями между ОАО "Альфа-Банк" и РАО "ЕЭС России". Все мнения, прогнозы и оценки, содержащиеся в настоящем отчете отражают наши суждения на дату данной публикации и могут быть изменены без предупреждения. Альфа-Банк может иметь длинные или короткие позиции по ценным бумагам и компаниям, упомянутым в настоящем исследовании, или иметь в них финансовый интерес. ОАО "Альфа-Банк" не несет ответственность за последствия использования содержащихся в настоящем отчете мнений или заявлений, или неполноты информации.

Технический анализ

Владимир Кравчук, к.ф.-м.н., (7 495) 795-3743

Индекс РТС: завершение консолидации
Илл. 1. Индекс РТС – Технический фокус по состоянию на 26 декабря 2005 г.

Акция	Рекомендация	Цель	Характеристика тренда		Уровень сопротивления		Уровень поддержки		Диапазон:			
			Краткосрочный	Долгосрочный	П1	П2	П3	П4	26.12	30.12.05		
РТС	ДЕРЖАТЬ	1053	Восходящий	Восходящий	C4	1133.15	П1	1133.15	7-дневная MA	OP	1126.29	
	ЛОНГ		Ускоряется		C3	1300.00	Психологический	П2	1117.60	7-недельная MA	HI	1128.82
	ЦЕЛЬ	1295			C2	1295.00	Основной	П3	1005.65	Линия тренда	LO	1114.73
					C1	1206.91	Граница канала	П4	964.16	26-недельная MA	CL	1125.60

Источники: оценки Альфа-Банка

- И краткосрочный и долгосрочный тренд на РТС по-прежнему остаются восходящими, что указывает на сохраняющийся потенциал роста индекса
- Консолидация, имевшая место на рынке в конце декабря, закончилась сильным ростом на РТС, что привело к ускорению краткосрочного бычьего тренда
- Как мы и ожидали, экстремально низкая волатильность цикла стала предвестником начала сильных движений на РТС
- Мы поддерживаем нашу рекомендацию: **ДЕРЖАТЬ ДЛИННЫЕ ПОЗИЦИИ** по индексу РТС с долгосрочной технической целью 1295

Илл. 2. Индекс РТС – Недельные технические индикаторы по состоянию на 10 января 2005 г.


Источники: CQG, РТС, оценки Альфа-Банка

Классический технический анализ индекса РТС

Бурный рост на РТС вызовет всплеск волатильности краткосрочных циклических колебаний на рынке

И краткосрочный и долгосрочный тренд на РТС остаются восходящими, что указывает на сохраняющийся потенциал роста индекса. С позиции технического анализа, консолидация на РТС закончилась ростом в границах долгосрочного восходящего торгового канала, как показано на Илл. 2. В то же время, краткосрочная восходящая тенденция вновь стала

ускоряться. Мы ожидаем всплеска волатильности краткосрочного цикла, что создаст очень благоприятные возможности для спекуляций на рынке.

Анализ краткосрочных тренда и циклов

Краткосрочный тренд на РТС остается восходящим

Медленная адаптивная линия тренда (АТЛ) в верхней части Илл. 3 возобновила свой рост, находясь выше медленной адаптивной скользящей средней (АМА). Это значит, что краткосрочный тренд на РТС остается восходящим. В то же время, быстрая адаптивная линия тренда (АТЛ) вновь «отскочила» от быстрой адаптивной скользящей средней (АМА) и вновь возобновила свой рост, что увеличивает шансы возобновления роста на рынке после завершения фазы консолидации.

Илл. 3. Индекс РТС – Характеристика краткосрочного тренда и циклов по состоянию на 10 января 2006 г.



Источники: CQG, РТС, оценка Альфа-Банка

Медленный момент прекратил падение, указывая на конец фазы замедления восходящей тенденции
Краткосрочный составной цикл CWC возобновил рост

Индикатор медленного момента в средней части Илл. 3 стабилизировался на положительной территории, что указывает на конец замедления краткосрочной медвежьей тенденции. В то же время, индикатор быстрого момента возобновил свой рост от приблизительно нулевого уровня. Это – потенциальная «бычья» предпосылка.

Консолидация краткосрочного составного волнового цикла (CWC) в нижней части Илл. 3 завершилась возобновлением его роста. При этом собственная волатильность цикла начала резко расти, что является подтверждением начала большого движения на рынке.

**Сильный уровень
сопротивления на РТС
расположен вблизи
1,207**

**Мы рекомендуем
ДЕРЖАТЬ ЛОНГИ по
индексу РТС с целью
на уровне 1,295**

Уровни поддержки и сопротивления

Ближайшие уровни поддержки и сопротивления на РТС показаны на Илл. 1 и 2. Следующий сильный уровень сопротивления – это верхняя граница восходящего торгового канала, текущее значение которой равно 1,206.91. Сильная поддержка расположена вблизи отметки 1,005.65.

Потенциал роста и падения

С учетом вышеприведенных факторов мы делаем следующие выводы:

1. И краткосрочный и долгосрочный тренд на РТС пока остаются восходящими, что указывает на сохраняющийся потенциал роста индекса.
2. Консолидация, имевшая место на рынке в конце декабря, закончилась сильным ростом на РТС, что привело к ускорению краткосрочного бычьего тренда.
3. Как мы и ожидали, экстремально низкая волатильность цикла стала предвестником начала сильных движений на РТС.

Мы поддерживаем нашу рекомендацию: ДЕРЖАТЬ ДЛИННЫЕ ПОЗИЦИИ по индексу РТС с долгосрочной технической целью 1295.

Характеристика наиболее ликвидных акций

Мы продолжаем обеспечивать наших российских клиентов продуктами технического анализа по наиболее ликвидным российским акциям, торгуемым на ММВБ, и Газпрому. Наши рекомендации, характеристика краткосрочных и долгосрочных трендов и циклов, основные уровни поддержки и сопротивлений суммированы в Илл. 9. Все величины, данные в этой таблице, выражены в рублях.

30 декабря 2005 г. мы закрыли нашу СПЕКУЛЯТИВНУЮ КОРОТКУЮ ПОЗИЦИЮ в локальных акциях Газпрома по 193.42 рублей за акцию

ГАЗПРОМ ЛОКАЛЬНЫЙ

ЗАКРЫВАТЬ ШОРТЫ

В преддверии длинных выходных мы решили ликвидировать все спекулятивные короткие позиции, чтобы не оказаться в состоянии «короткого сжатия» в начале января. Локальные акции Газпрома не стали исключением

30 декабря 2005 г. мы ОТКУПИЛИ 30,000 внутренних акций Газпрома по 193.42 рублей за штуку (цена открытия короткой позиции). Мы рекомендуем ЗАКРЫВАТЬ СПЕКУЛЯТИВНЫЕ КОРОТКИЕ ПОЗИЦИИ в локальных акциях Газпрома.

30 декабря 2005 г. мы закрыли нашу СПЕКУЛЯТИВНУЮ КОРОТКУЮ ПОЗИЦИЮ в акциях РАО «ЕЭС России» по 12.13 рублей

РАО ЕЭС

ЗАКРЫВАТЬ ШОРТЫ

30 декабря 2005 г. мы ОТКУПИЛИ 500,000 простых акций РАО «ЕЭС России» на ММВБ по 12.13 рублей за акцию (цена открытия короткой позиции). Наш технический рейтинг акции РАО «ЕЭС России»: ЗАКРЫВАТЬ СПЕКУЛЯТИВНЫЕ КОРОТКИЕ ПОЗИЦИИ.

30 декабря 2005 г. мы закрыли нашу СПЕКУЛЯТИВНУЮ КОРОТКУЮ ПОЗИЦИЮ в акциях ЛУКОЙла по 1704 рублей за акцию и взяли прибыль в размере 15 рублей на одну акцию.

ЛУКОЙЛ

ЗАКРЫВАТЬ ШОРТЫ

30 декабря 2005 г. мы ликвидировали нашу СПЕКУЛЯТИВНУЮ КОРОТКУЮ ПОЗИЦИЮ в ЛУКойле, ОТКУПИВ 5,000 акций ЛУКойла по цене 1704 рублей за акцию и ВЗЯВ ПРИБЫЛЬ в размере 75,000 рублей. Мы поддерживаем наш технический рейтинг для акций ЛУКойла: ЗАКРЫВАТЬ ШОРТЫ и ПОКУПАТЬ.

После указанных выше сделок мы удалили внутренние акции Газпрома, простые акции РАО «ЕЭС России» и ЛУКойла из нашего модельного технического портфеля. Указанными выше сделками мы закрыли наш технический модельный портфель в 2005 г.

Общая характеристика нашего портфеля по итогам 2005 г. содержится в Илл. 4. Доходность нашего модельного портфеля в 2005 г. составила 153.04% при изменении индекса ММВБ с начала года 83.08%.

Илл. 4. Модельный технический портфель, состоящий из наиболее ликвидных российских «голубых фишек» – Общая характеристика портфеля по итогам 2005 г.

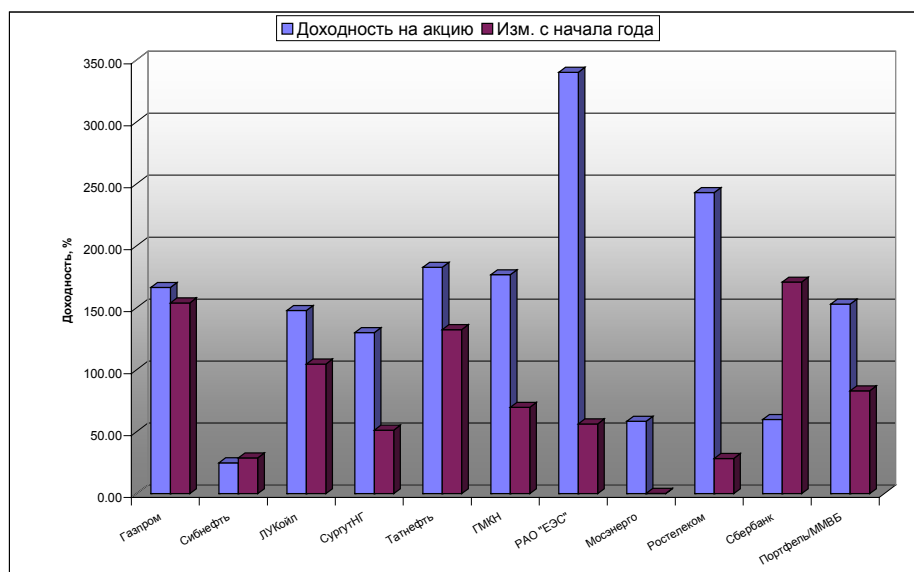
Акция	Позиция	Цена Руб./акция	Объем Акции	Сумма Рубли	Закрытие Руб./акция	Нереализ. П/У Рубли	Реализ. П/У Рубли	Кумулят. П/У Рубли	Доходн. С нач. %	Года %
Газпром	КЭШ	-	-	194.50	0.00	1 664 200.00	1 664 200.00	166.42	154.02	
Сибнефть	КЭШ	-	-	107.63	0.00	250 000.00	250 000.00	25.00	28.91	
ЛУКойл	КЭШ	-	-	1704.52	0.00	1 478 485.00	1 478 485.00	147.85	104.62	
Сургутнефтегаз	КЭШ	-	-	31.04	0.00	1 300 524.00	1 300 524.00	130.05	51.27	
Татнефть	КЭШ	-	-	95.30	0.00	1 827 500.00	1 827 500.00	182.75	132.44	
ГМКН	КЭШ	-	-	2557.53	0.00	1 767 450.00	1 767 450.00	176.75	69.71	
РАО ЕЭС	КЭШ	-	-	12.1120	0.00	3 400 950.00	3 400 950.00	340.10	56.38	
Мосэнерго	КЭШ	-	-	4.1150	0.00	585 000.00	585 000.00	58.50	0.37	
Ростелеком	КЭШ	-	-	64.57	0.00	2 430 924.00	2 430 924.00	243.09	28.47	
Сбербанк	КЭШ	-	-	37662.7	0.00	599 200.00	599 200.00	59.92	170.76	
Портфель, всего				-		0.00	15 304 233.00	15 304 233.00	153.04	
Свободный кэш				25 304 233						
Индекс ММВБ					1011.00					83.08

Примечание: общая доходность портфеля вычисляется как отношение кумулятивной прибыли/убытка (П/У) портфеля на первоначальный «свободный кэш» портфеля.

Источники: ММВБ, оценка Альфа-Банка

Сравнительная характеристика доходности акций, включенных в наш модельный технический портфель в 2005 г. году, показана в Илл. 5.

Илл. 5. Модельный технический портфель – Сравнительная характеристика доходности акций по итогам 2005 г.



Источники: ММВБ, оценка Альфа-Банка

В 2006 г. наш технический модельный портфель несколько изменится. Во-первых, мы заменили акцию Сибнефти акцией Юкоса. На наш взгляд, акция Юкоса стала интересна для спекулянтов, а её ликвидность повысилась. Во-вторых, мы увеличиваем первоначальный объем средств, доступный для инвестирования в 2006 г., на величину приблизительно равную полученной в 2005 г. прибыли, а именно: на 15,000,000 рублей. Таким образом, наша первоначальная маржа в портфеле равна 25,000,000 рублей. Именно эта величина будет использоваться при расчете общей доходности портфеля в 2006 г.

Новые торговые идеи

30 декабря 2005 г. мы открыли новую СПЕКУЛЯТИВНУЮ ДЛИННУЮ ПОЗИЦИЮ в акциях Сургутнефтегаза по 31 рублю за акцию с технической целью 35.84 рублей.

СУРГУТНЕФТЕГАЗ

СПЕКУЛЯТИВНАЯ ПОКУПКА

Долгосрочный ценовой тренд в акциях Сургутнефтегаза продолжает оставаться восходящим. Кроме того, по нашим оценкам, цена на сырую нефть продолжит рост в январе-феврале 2006 г. (см. аналитическую записку от 27 октября 2005 г., озаглавленную как «*Brent: сезонный цикл достиг «дна»*»). Роста цены на сырую нефть, на наш взгляд, должен оказать поддержку всем российским нефтяным акциям, но особенно СургутНГ и Татнефти, которые показывают наибольшую корреляцию с нефтью.

Поэтому 30 декабря 2005 г. мы КУПИЛИ 200,000 акций Сургутнефтегаза на ММВБ по 31.00 рублей за акцию с предварительной технической целью 35.84 рублей (верхняя граница долгосрочного торгового канала). Мы рекомендуем нашим клиентам ПОКУПАТЬ СПЕКУЛЯТИВНО акции СургутНГ.

30 декабря 2005 г. мы открыли новую СПЕКУЛЯТИВНУЮ ДЛИННУЮ ПОЗИЦИЮ в обыкновенных акциях Татнефти по 95.30 рублей за штуку с предварительной технической целью 117.90 рублей.

ТАТНЕФТЬ

ПОКУПАТЬ

30 декабря 2005 г. мы КУПИЛИ 30,000 акций Татнефти на ММВБ по 95.30 рублей за акцию с предварительной технической целью 117.90 рублей/акция. Наш технический рейтинг акции Татнефти: СПЕКУЛЯТИВНАЯ ПОКУПКА.

30 декабря 2005 г. мы открыли новую СПЕКУЛЯТИВНУЮ ДЛИННУЮ ПОЗИЦИЮ в акциях ЛУКойла по 1,704.52 рублей за акцию с технической целью 2,000 рублей на одну акцию.

ЛУКОЙЛ

ПОКУПАТЬ

Краткосрочный цикл в курсовой стоимости акции ЛУКойла прошел свой локальный минимум и стал расти на фоне восходящего краткосрочного тренда. Поэтому мы решили временно открыть спекулятивную длинную позицию в акциях ЛУКойла.

30 декабря 2005 г. мы КУПИЛИ 1,000 акций ЛУКойла по 1,704.56 рублей за акцию с технической целью 2,000 рублей за акцию. Наш технический рейтинг для акций ЛУКойла: СПЕКУЛЯТИВНАЯ ПОКУПКА.

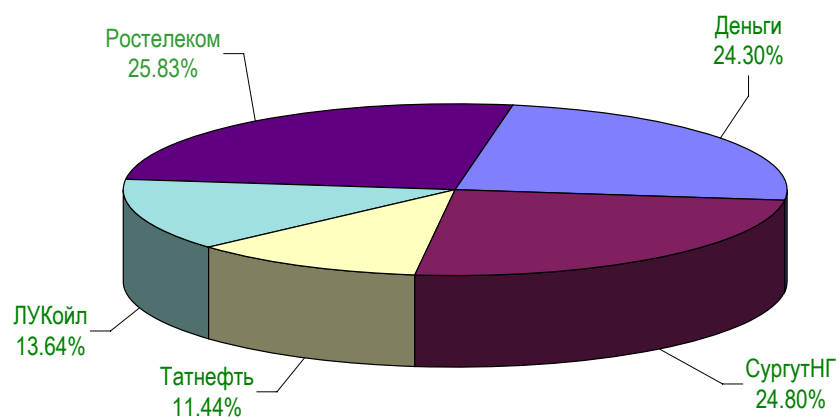
30 декабря 2005 г. мы открыли новую ДЛИННУЮ ПОЗИЦИЮ в простых акциях Ростелекома по 64.57 рубля за акцию с технической целью 75.73 рублей на одну акцию

РОСТЕЛЕКОМ
ПОКУПАТЬ

С позиции технического анализа обыкновенная акция Ростелекома выглядела сильно перепроданной по состоянию на 30 декабря 2005 г. Поэтому мы решили включить её в свой модельный технический портфель. Мы полагаем, что уже в январе-феврале цена акции существенно вырастет.

30 декабря 2005 г. мы КУПИЛИ 100,000 обыкновенных акций Ростелекома по 64.57 рублей за акцию с технической целью 75.73 рублей на одну акцию. Наш технический рейтинг для компании: ОТКРЫВАТЬ СПЕКУЛЯТИВНЫЕ ДЛИННЫЕ.

Илл. 6. Структура модельного технического портфеля по состоянию на 10 января 2006 года.



Источник: оценка Альфа-Банка

После указанных выше сделок мы добавили акции Сургутнефтегаза, Татнефти, ЛУКОЙЛа и Ростелекома в наш модельный технический портфель на 2006 г.

Обновленная структура технического портфеля показана на Илл. 6.

Общая характеристика нашего портфеля по состоянию на 10 января 2006 г. содержится в Илл. 7. Текущая доходность нашего модельного технического портфеля равна 5.43% при росте индекса ММВБ с начала года на 5.26%.

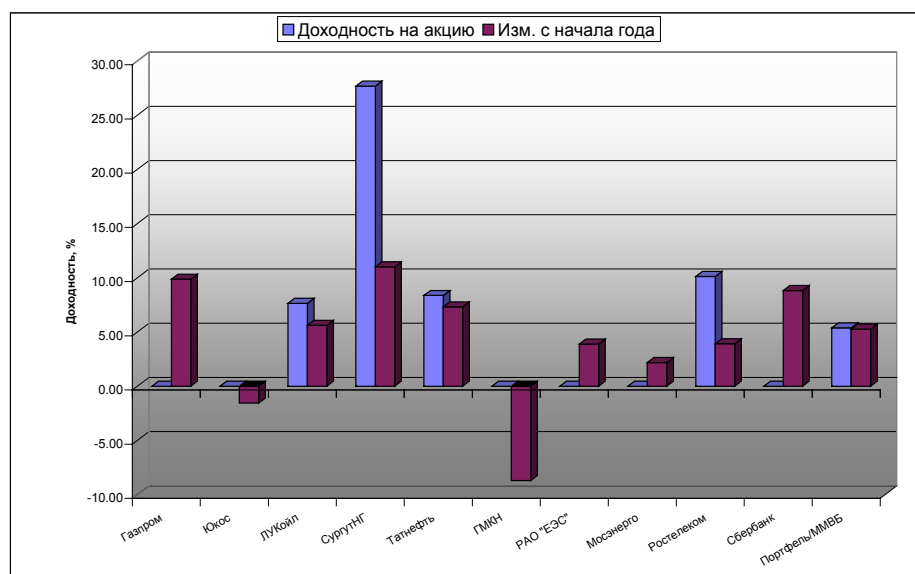
Илл. 7 Модельный технический портфель, состоящий из наиболее ликвидных российских «голубых фишек» – Общая характеристика портфеля по состоянию на 10 января 2006 г.

Акция	Позиция	Цена Руб./акция	Объем Акции	Сумма Рубли	Закрытие Руб./акция	Нереализ. П/У Рубли	Реализ. П/У Рубли	Кумулят. П/У Рубли	Доходн. С нач. Го %	Дога %
Газпром	КЭШ	-	-	-	213.89	0.00	0.00	0.00	0.00	9.97
Юкос	КЭШ	-	-	-	57.01	0.00	0.00	0.00	0.00	-1.45
ЛУКОЙЛ	ЛОНГ	1704.56	2 000	3 409 120	1800.00	190 880.00	0.00	190 880.00	7.64	5.60
Сургутнефтегаз	ЛОНГ	31.00	200 000	6 200 000	34.46	692 000.00	0.00	692 000.00	27.68	11.02
Татнефть	ЛОНГ	95.30	30 000	2 859 000	102.70	221 970.00	0.00	221 970.00	8.88	7.76
ГМКН	КЭШ	-	-	-	2344.69	0.00	0.00	0.00	0.00	-8.32
РАО ЕЭС	КЭШ	-	-	-	12.5370	0.00	0.00	0.00	0.00	3.87
Мосэнерго	КЭШ	-	-	-	4.2050	0.00	0.00	0.00	0.00	2.19
Ростелеком	ЛОНГ	64.57	100 000	6 457 000	67.10	253 000.00	0.00	253 000.00	10.12	3.92
Сбербанк	КЭШ	-	-	-	40926.3	0.00	0.00	0.00	0.00	8.67
Портфель, всего				18 925 120		1 357 850.00	0.00	1 357 850.00	5.43	
Свободный кэш				6 074 880						
Индекс ММВБ					1064.14					5.26

Примечание: общая доходность портфеля вычисляется как отношение кумулятивной прибыли/убытка (П/У) портфеля на первоначальный «свободный кэш» портфеля.

Источники: ММВБ, оценка Альфа-Банка

Сравнительная характеристика доходности акций, включенных в наш модельный технический портфель, показана в Илл. 8.

Илл. 8. Модельный технический портфель – Сравнительная характеристика доходности акций по состоянию на 10 января 2006 г.


Источники: ММВБ, оценка Альфа-Банка

Илл. 9. Наиболее ликвидные российские «голубые фишки» – Технический фокус на 10 января 2006 г.

Акция	Рекомендация	Характеристика тренда		Уровень сопротивления		Уровень поддержки		Диапазон 26.12 – 30.12.05			
		Краткоср.	Долгосроч.								
Газпром		Восходящий	Восходящий	R4		S1	195.70	7-дневная МА	OP	194.01	
				R3		S2	193.07	7-недельная МА	HI	196.49	
				R2	250.00	Психологический	S3	167.38	61.8% FiboR	LO	188.00
				R1	222.70	Максимум 10.01.06	S4	143.74	26-недельная МА	CL	194.50
ЛУКОЙЛ		Восходящий	Восходящий	R4		S1	1743.41	7-дневная МА	OP	1733.70	
				R3	2312.99	Основной	S2	1734.27	7-недельная МА	HI	1740.00
				R2	2110.33	Граница канала	S3	1696.52	Линия тренда	LO	1694.00
				R1	2000.00	Психологический	S4	1521.87	26-недельная МА	CL	1704.52
Юкос		Восходящий	Восходящий	R4	118.000	Максимум 27.09.05	S1	53.90	7-недельная МА	OP	56.80
				R3			S2	45.76	38.2% FiboR	HI	58.26
				R2	58.26	Максимум 27.12.05	S3	41.90	50.0% FiboR	LO	55.00
				R1	57.02	7-дневная МА	S4	25.55	26-недельная МА	CL	57.87
СургутНГ		Восходящий	Восходящий	R4			S1	31.567	7-недельная МА	OP	31.080
				R3			S2	31.294	7-дневная МА	HI	31.200
				R2	35.000	Психологический	S3	30.561	38.2% FiboR	LO	30.051
				R1	34.638	Максимум 10.01.06	S4	28.021	26-недельная МА	CL	31.040
РАО «ЕЭС России»		Восходящий	Восходящий	R4			S1	12.256	7-недельная МА	OP	12.220
				R3			S2	12.193	7-дневная МА	HI	12.260
				R2	13.424	138.2% FiboR	S3	11.500	Концентрация	LO	11.909
				R1	12.683	Максимум 05.12.05	S4	10.647	26-недельная МА	CL	12.112
Ростелеком		Нейтральный К повышению	Нейтральный	R4	75.73	Максимум 15.09.05	S1	65.84	7-недельная МА	OP	65.04
				R3	74.91	Максимум 05.10.05	S2	65.37	26-недельная МА	HI	65.40
				R2	70.98	Максимум 02.12.05	S3	64.87	7-дневная МА	LO	63.91
				R1	68.03	Линия тренда	S4	60.53	Линия тренда	CL	64.57
ГМК «Норильский Никель»		Нейтральный К понижению	Восходящий Замедляется	R4			S1	2339.29	38.2% FiboR	OP	2590.00
				R3	2617.00	Максимум 23.12.05	S2	2253.50	50.0% FiboR	HI	2614.98
				R2	2534.79	7-дневная МА	S3	2253.50	26-недельная МА	LO	2538.01
				R1	2508.44	7-недельная МА	S4	2167.71	61.8% FiboR	CL	2557.53
Сбербанк		Восходящий	Восходящий	R4			S1	38104.5	7-дневная МА	OP	37499.9
				R3			S2	36726.8	7-недельная МА	HI	38175.0
				R2			S3	30160.7	61.8% FiboR	LO	36906.0
				R1	40000.0	Психологический	S4	28553.6	26-недельная МА	CL	37662.7

Примечание: цены всех акций, а также поддержки и сопротивления выражены в рублях; FiboR – коррекция Фибоначчи, FiboE – растяжение Фибоначчи

Источник: CQG, оценки Альфа-Банка

Динамика российских акций (26-30 декабря 2005 г.)
Илл. 10. Динамика наиболее ликвидных акций

	PTC				MMVB				Мсар \$ млн	Расчетная цена \$	Потенциал роста %	Рекомендация
	Закр.*	Изм.	Объем*	YTD	Закр.*	Изм.	Объем*	YTD				
	\$	%	\$/1000	%	\$	%	\$/1000	%				
Газпром	6,76	4,74	466.453	н/д	н/д	н/т	0	н/д	160.620	7,98	18,1	ПОКУПАТЬ
ЛУКОЙЛ	59,40	-1,82	26.256	н/д	59,2	-2,28	176.167	н/д	48.801	65,40	10,1	ДЕРЖАТЬ
Сибнефть	3,80	2,15	510	н/д	3,7	1,07	7.873	н/д	18.017	3,50	-7,9	ДЕРЖАТЬ
Сургутнефтегаз	1,09	1,87	3.151	н/д	н/д	н/т	0	н/д	38.941	1,26	15,6	ПОКУПАТЬ
ТНК-БП	2,85	-3,06	652	н/д	н/д	н/т	0	н/д	41.468	н/р	н/д	н/р
Татнефть	3,27	-5,49	492	н/д	н/д	н/т	0	н/д	7.124	3,08	-5,8	ДЕРЖАТЬ
Юкос	2,01	18,93	421	н/д	2,01	18,23	15.438	н/д	4.496	приостанов	н/д	приостанов
Новатек	2.200,00	-0,23	0	н/д	н/д	н/т	0	н/д	6.680	2.540,00	15,5	ПОКУПАТЬ
ЕЭС	0,424	-0,24	13.811	н/д	0,42	-0,99	212.180	н/д	17.402	пересмотр	н/д	пересмотр
Мосэнерго	0,15	-1,33	74	н/д	н/д	н/т	0	н/д	4.184	пересмотр	н/д	пересмотр
Иркутскэнерго	0,39	-2,88	53	н/д	н/д	н/т	0	н/д	1.852	пересмотр	н/д	пересмотр
Ленэнерго	0,588	-0,34	0	н/д	н/д	н/т	0	н/д	450	пересмотр	н/д	пересмотр
ОГК-5	0,06	0,00	0	н/д	н/д	н/т	0	н/д	1.764	пересмотр	н/д	пересмотр
МТС	6,65	-1,77	9.370	н/д	н/д	н/т	0	н/д	13.256	9,60	44,4	ПОКУПАТЬ
Ростелеком	2,37	7,01	528	н/д	н/д	н/т	0	н/д	1.723	2,60	9,9	ДЕРЖАТЬ
МГТС	18,00	3,75	54	н/д	19,0	5,62	170	н/д	1.437	19,80	10,0	ПОКУПАТЬ
ЦентрТелеком	0,50	0,00	26	н/д	н/т	н/т	0	н/д	790	0,46	-8,0	ДЕРЖАТЬ
Сев-Зап Телеком	0,920	10,84	590	н/д	н/т	н/т	0	н/д	811	0,78	-15,2	ДЕРЖАТЬ
Юж Телеком	0,14	0,00	387	н/д	н/д	н/т	0	н/д	414	0,10	-30,7	ПРОДАВАТЬ
ВолгаТелеком	3,910	0,51	356	н/д	н/д	н/т	0	н/д	962	4,72	20,7	ПОКУПАТЬ
Сибирь Телеком	0,074	5,71	520	н/д	н/д	н/т	0	н/д	889	0,07	0,0	ДЕРЖАТЬ
Уралсвязьинформ	0,036	-1,89	766	н/д	н/д	н/т	0	н/д	1.172	0,05	37,7	ПОКУПАТЬ
Дальсвязь	2,500	4,60	125	н/д	н/д	н/т	0	н/д	239	2,14	-14,4	ДЕРЖАТЬ
РБК	6,70	-0,74	162	н/д	н/д	н/т	0	н/д	771	6,80	1,5	ДЕРЖАТЬ
Северсталь	9,90	-1,98	436	н/д	н/д	н/т	0	н/д	5.463	10,50	6,1	ДЕРЖАТЬ
Норильский Никель	88,60	2,55	4.728	н/д	88,9	3,08	113.412	н/д	17.845	90,00	1,6	ДЕРЖАТЬ
ОМЗ	5,25	1,94	26	н/д	н/д	н/т	0	н/д	186	4,80	-8,6	ДЕРЖАТЬ
АВТОВАЗ	37,00	-4,88	19	н/д	н/д	н/т	0	н/д	1.006	32,60	-11,9	ДЕРЖАТЬ
Сбербанк	1.310,00	7,64	8.547	н/д	1.308	8,32	78.925	н/д	24.893	1.470,00	12,2	ПОКУПАТЬ
Вимм-Билль-Данн	19,25	4,05	0	н/д	н/д	н/т	0	н/д	847	22,50	16,9	ДЕРЖАТЬ

Источники: PTC, оценки Альфа-Банка; Примечание: н/т – акция не торговалась; н/д – нет данных, * включая адресные и безадресные сделки

Илл. 11. Динамика акций второго и третьего эшелона

	PTC				MMVB				Мсар \$ млн	Расчетная цена \$	Потенциал роста %	Рекомендация
	Закр.*	Изм.	Объем*	YTD	Закр.*	Изм.	Объем*	YTD				
	\$	%	\$/1000	%	\$	%	\$/1000	%				
Башкирэнерго	0,66	-0,76	287	н/д	н/д	н/т	0	н/д	683	пересмотр	н/д	пересмотр
Башкирнефтепродукт	9,66	-1,43	0	н/д	н/д	н/т	0	н/д	131	17,00	76,0	ПОКУПАТЬ
Мегионнефтегаз	42,50	11,84	36	н/д	н/д	н/т	0	н/д	4.228	пересмотр	н/д	пересмотр
РИТЭК	6,95	-1,84	138	н/д	н/д	н/т	0	н/д	693	пересмотр	н/д	пересмотр
Башнефть	11,17	2,48	11	н/д	н/д	н/т	0	н/д	1.901	пересмотр	н/д	пересмотр
Оренбургнефть	52,00	20,93	113	н/д	н/д	н/т	0	н/д	3.435	н/р	н/д	н/р
Удмуртнефть	360,00	0,00	0	н/д	н/д	н/т	0	н/д	1.084	н/р	н/д	н/р
Уфанефтехим	2,75	-1,79	22	н/д	н/д	н/т	0	н/д	757	5,26	91,3	ПОКУПАТЬ
Уфимский НПЗ	1,52	10,95	12	н/д	н/д	н/т	0	н/д	829	3,13	105,9	ПОКУПАТЬ
Уфаоргсинтез	2,78	-2,80	30	н/д	н/д	н/т	0	н/д	272	4,89	75,9	ПОКУПАТЬ
Новойл	0,98	12,07	10	н/д	н/д	н/т	0	н/д	775	1,28	31,3	ПОКУПАТЬ
Пурнефтегаз	37,00	-1,33	0	н/д	н/д	н/т	0	н/д	3.090	н/р	н/д	н/р
Сахалинморнефтегаз	14,00	7,69	0	н/д	н/д	н/т	0	н/д	854	н/р	н/д	н/р
СУАЛ	0,88	-4,35	0	н/д	н/д	н/т	0	н/д	2.238	1,00	13,6	ДЕРЖАТЬ
ВСМПО	н/т	н/т	0	н/д	н/д	н/т	0	н/д	н/д	160,00	н/д	ДЕРЖАТЬ
НТМК	1,72	-3,32	9	н/д	н/д	н/т	0	н/д	2.253	1,80	4,7	ДЕРЖАТЬ
ЗСМК	120,00	0,00	0	н/д	н/д	н/т	0	н/д	1.534	140,00	16,7	ДЕРЖАТЬ
ЧТПЗ	1,06	1,44	39	н/д	н/д	н/т	0	н/д	498	1,10	4,3	ДЕРЖАТЬ
ВМЗ	480,00	5,03	0	н/д	н/д	н/т	0	н/д	903	460,00	-4,2	ДЕРЖАТЬ
Иркут	0,74	2,92	26	н/д	н/д	н/т	0	н/д	650	0,87	17,6	ПОКУПАТЬ
Силовые машины	0,08	-2,87	77	н/д	н/д	н/т	0	н/д	561	0,07	-16,3	ДЕРЖАТЬ
Балтика	31,20	-3,38	100	н/д	н/д	н/т	0	н/д	3.655	33,00	5,8	ДЕРЖАТЬ
Лебедянский	63,00	3,28	256	н/д	н/д	н/т	0	н/д	1.286	62,40	-1,0	ДЕРЖАТЬ
Седьмой Континент	26,00	-1,85	122	н/д	н/д	н/т	0	н/д	1.678	24,50	-5,8	ДЕРЖАТЬ
Калина	38,10	0,00	0	н/д	н/д	н/т	0	н/д	372	40,00	5,0	ДЕРЖАТЬ
Аптеки 36'6	29,00	0,00	0	н/д	н/д	н/т	0	н/д	232	27,90	-3,8	ДЕРЖАТЬ

Источники: PTC, оценки Альфа-Банка; Примечание: н/т – акция не торговалась; н/д – нет данных, * включая адресные и безадресные сделки

Илл. 12. Динамика привилегированных акций

	РТС				ММВБ				Мсар	Расчетная цена	Потенциал роста	Рекомендация
	Закр.*	Изм.	Объем*	YTD	Закр.*	Изм.	Объем*	YTD				
	\$	%	\$/1000	%	\$	%	\$/1000	%				
Сургутнефтегаз прив	0,89	-3,47	1.995	н/д	н/д	н/т	0	н/д	6,847	1,01	13,6	ПОКУПАТЬ
Башкирнефтепродукт прив	6,50	0,00	0	н/д	н/д	н/т	н/т	н/д	237	10,90	67,7	ПОКУПАТЬ
Татнефть прив	2,14	-2,51	0	н/д	н/д	н/т	0	н/д	311	1,85	-13,6	ДЕРЖАТЬ
ЕЭС прив	0,36	0,83	0	н/д	0,4	-9,42	3.132	н/д	753	пересмотр	н/д	пересмотр
Ростелеком прив	1,70	-0,58	137	н/д	н/д	н/т	0	н/д	413	1,95	14,7	ДЕРЖАТЬ
Транснефть прив	2.360,00	10,28	9.974	н/д	н/д	н/т	0	н/д	11.009	пересмотр	н/д	пересмотр
Уфанефтехим прив	1,60	6,67	48	н/д	н/д	н/т	0	н/д	103	3,31	106,9	ПОКУПАТЬ
Уфимский НПЗ прив	1,02	26,88	0	н/д	н/д	н/т	0	н/д	75	2,28	124,6	ПОКУПАТЬ
Уфаоргсинтез прив	1,41	-6,00	20	н/д	н/д	н/т	0	н/д	21	3,13	122,0	ПОКУПАТЬ
Новойл прив	0,67	11,67	40	н/д	н/д	н/т	0	н/д	53	0,82	22,4	ПОКУПАТЬ

Источники: РТС, оценки Альфа-Банка; Примечание: н/т – акция не торговалась; н/д – нет данных, * включая адресные и безадресные сделки

Илл. 13. Динамика АДР

	Соотношение акций в АДР	Европа				США				Расчетная цена	Рекомендация
		Закр.	Изм.	Объем	YTD	Закр.	Изм.	Объем	YTD		
		\$	%	\$/1000	%	\$	%	\$/1000	%		
Газпром	10 in 1	82,70	8,82	345.746	15,34	83,00	9,21	66.844	15,12	79,80	ПОКУПАТЬ
ЛУКОЙЛ	1 in 1	63,80	5,11	275.099	8,14	63,90	4,84	122.795	9,14	65,40	ДЕРЖАТЬ
Сибнефть	5 in 1	19,35	4,03	4.700	3,48	19,30	2,39	421	2,93	17,50	ДЕРЖАТЬ
Сургутнефтегаз	50 in 1	60,40	12,75	111.554	10,42	60,40	12,46	39.030	12,96	63,00	ПОКУПАТЬ
Татнефть	20 in 1	74,10	6,16	3.103	11,26	73,01	4,37	7.975	10,62	61,60	ДЕРЖАТЬ
Юкос	4 in 1	8,00	20,30	24.509	0,00	8,05	20,15	19.158	0,12	приостанов	приостанов
ЕЭС	100 in 1	44,65	4,32	39.861	5,06	44,48	3,44	1.818	6,54	н/р	н/р
Мосэнерго	100 in 1	14,35	-1,03	4	-1,03	14,25	1,79	73	2,52	н/р	н/р
Иркутскэнерго	50 in 1	19,46	-0,30	39	92,86	н/д	н/д	0	0,00	н/р	н/р
МТС	5 in 1	н/т	н/д	0	н/т	37,03	8,59	120.690	5,80	48,00	ПОКУПАТЬ
Вымпелком	1 in 4	47,22	9,42	839	40,18	47,22	9,94	64.207	6,76	52,00	ПОКУПАТЬ
Голден Телеком	1 in 1	27,51	0,15	47	3,04	27,38	-0,47	5.636	5,11	37,00	ПОКУПАТЬ
Система	50 in 1	24,35	15,13	49.769	3,62	н/т	н/д	0	н/т	27,00	ПОКУПАТЬ
Ростелеком	6 in 1	14,40	7,87	1.597	2,86	14,10	6,98	3.371	3,30	15,60	ДЕРЖАТЬ
МГТС	1 in 1	17,53	4,52	0	35,30	н/т	н/д	3.460	н/т	19,80	ПОКУПАТЬ
ЦентрТелеком	100 in 1	н/т	н/д	0	н/т	44,70	10,92	0	43,27	46,00	ДЕРЖАТЬ
Сев-Зап Телеком	50 in 1	н/т	н/д	0	н/т	29,00	0,00	0	26,09	39,00	ДЕРЖАТЬ
Юж Телеком	50 in 1	6,65	-2,66	2	87,52	5,50	-3,51	2	-1,79	4,85	ПРОДАВАТЬ
ВолгаТелеком	2 in 1	7,70	-1,91	143	0,00	н/т	н/д	0	н/т	9,44	ПОКУПАТЬ
СибирьТелеком	800 in 1	н/т	н/д	0	н/т	24,56	-55,35	0	-57,66	59,20	ПОКУПАТЬ
Уралсвязьинформ	200 in 1	7,40	2,04	223	4,33	н/т	н/д	0	н/т	10,00	ПОКУПАТЬ
Дальсвязь	30 in 1	н/т	н/д	0	н/т	н/т	н/д	0	н/т	64,20	ДЕРЖАТЬ
РБК	4 in 1	н/т	н/д	0	н/т	29,00	н/д	6	38,10	27,20	ДЕРЖАТЬ
Рамблер	1 in 1	21,00	31,25	160	94,44	н/т	н/д	0	н/т	н/р	н/р
Амтел	1 in 1	9,50	-1,35	7.943	-12,52	н/т	н/д	0	н/т	н/р	запрещено
Норильский Никель	1 in 1	102,50	17,28	231.941	7,90	н/т	н/д	0	н/т	90,00	ДЕРЖАТЬ
ОМЗ	1 in 1	5,26	-0,22	38	48,31	н/т	н/д	0	н/т	4,80	ДЕРЖАТЬ
Celtic Resources	-	3,64	10,11	938	-54,27	н/т	н/д	0	н/т	н/р	н/р
Highland Gold Mining	-	5,10	19,46	1.066	20,02	н/т	н/д	0	н/т	4,50	ПОКУПАТЬ
Peter Hambro Mining	-	16,39	4,85	10.915	38,06	н/т	н/д	0	н/т	12,00	ДЕРЖАТЬ
Trans-Siberian Gold	-	1,30	-5,31	166	-45,03	н/т	н/д	0	н/т	н/р	н/р
Мечел	3 in 1	н/т	н/д	0	н/т	25,40	2,01	12.382	5,09	34,50	ДЕРЖАТЬ
Евраз	1/3 in 1	19,08	5,41	3.264	31,59	н/т	н/д	0	н/т	19,00	ДЕРЖАТЬ
Вимм-Билль-Данн	1 in 1	24,65	13,53	23	72,14	25,30	16,06	2.642	5,29	22,50	ДЕРЖАТЬ
Пятерочка	1 in 4	14,50	-0,62	6.771	11,54	н/т	н/д	0	н/т	15,00	ДЕРЖАТЬ

Примечание: н/т – акция не торговалась; н/д – нет данных; Источники: Блумберг, оценки Альфа-Банка

Цены на биржевые товары

Илл. 14. Цены на главные биржевые товары

Цены на нефть \$/баррель	Закр.	Пред.	Изм.	Изм. 3 мес.	Металлы	Закр.	Пред.	Изм.	Изм. 3 мес.
	\$	\$	%	%		\$	\$	%	%
Брент, спот	62,39	55,77	11,9	7,6	Золото, \$/унция	548,95	502,80	9,2	15,0
1-месяц	61,74	56,69	8,9	5,0	Платина, \$/унция	1007,50	961,00	4,8	8,0
3-месяца	62,93	57,62	9,2	4,5	Никель, \$/тонна	14900,00	13460,00	10,7	13,5
Уралс	57,68	52,04	10,8	6,2	Палладий, \$/унция	275,50	254,50	8,3	37,8

Источник: Bloomberg

Информация

Альфа-Банк (Москва)

Начальник управления рынков и акций
Телефон/Факс

Доминик Гуалтиери
(7 495) 795-3649/(7 495) 745-7897

Аналитический отдел

Телефон/Факс
Начальник аналитического отдела,
Телекоммуникации
Главный стратег
Нефтяная и газовая промышленность

(7 495) 795-3676/(7 495) 745-7897
Андрей Богданов

Макроэкономика, банковский сектор
Телекоммуникации/Интернет
Металлургия, машиностроение
Потребительские товары
Энергетика
Государственные ценные бумаги

Кристофер Уифер
Надежда Казакова; Аниса Редман,
Константин Батунин
Наталья Орлова; Светлана Ковальская
Андрей Богданов, Светлана Суханова
Владимир Жуков, Наталья Шевелёва
Светлана Суханова, Елена Бороденко
Александр Корнилов
Екатерина Леонова, Марина Власенко;
Денис Пряничников
Владимир Кравчук, к.ф.-м. н.
Ангелика Генкель, к.э.н.

Технический анализ
Аналитическая поддержка российских
клиентов
Группа переводчиков
Подготовка продуктов

Ринат Гайнуллин
Брэндан Франич, Дмитрий Таскин,
Элина Кулиева

Торговые операции и продажи

Телефон
Продажи иностранным клиентам
Продажи российским клиентам

(7 495) 795-3672, (7 495) 795-3673
Кирилл Суриков, Михаил Шипицин, Шани Коган
Олег Мартыненко, Александр Насонов
Константин Шапшаров, Дмитрий Садовый
Проспект Академика Сахарова, 12
Москва Россия 107078

Адрес

Alfa Capital Markets (Лондон)

Телефон/Факс
Продажи, торговые операции
Продажи
Адрес

(44 20) 7588-8500/(44 20) 7382-4170
Стив Доунер
Максим Шашенков, Марк Коулей
City Tower, 40 Basinghall Street
London, EC2V 5DE

Alfa Capital Markets (Нью-Йорк)

Телефон/Факс
Продажи, торговые операции
Продажи
Адрес

(212) 421-8564/1-866-999-ALFA/(212) 421-8633
Гарольд Уоррен
Сабрина Риччи
540 Madison Avenue, 30th Floor
New York, NY 10022

© Альфа-Банк, 2006 г. Все права защищены. Генеральная лицензия ЦБ РФ № 1326 от 29.01.1998 г.

Настоящий отчет и содержащаяся в нем информация являются исключительной собственностью Альфа-Банка. Несанкционированное копирование, воспроизводство и распространение настоящего материала, частично или полностью, в отсутствие разрешения Альфа-Банка в письменной форме строго запрещено.

Данный материал предназначен для распространения в Российской Федерации ОАО «Альфа-Банк» (далее Альфа-Банк). Он не предназначен для распространения среди частных инвесторов. Приведенная в данном материале информация получена из источников, которые, по мнению Альфа-Банка, являются надежными, Альфа-Банк, его руководящие и прочие сотрудники не делают заявлений и не дают заверений ни в прямой, ни в косвенной форме, относительно своей ответственности за точность, полноту такой информации и отсутствие в данном материале каких-либо важных сведений. Любая информация и любые суждения, приведенные в данном материале, могут быть изменены без предупреждения. Альфа-Банк не дает заверений и не заявляет, что упомянутые в данном материале ценные бумаги и (или) суждения предназначены для всех его получателей. Данный материал и содержащиеся в нем сведения носят исключительно информативный характер и не могут рассматриваться ни как приглашение или побуждение сделать оферту, ни как просьба купить или продать ценные бумаги или другие финансовые инструменты, или осуществить какую-либо иную инвестиционную деятельность. Альфа-Банк и его дочерние компании, руководящие сотрудники и прочие сотрудники всех этих структур, в т.ч. лица, участвующие в подготовке и издании данного материала, могут иметь отношения с маркет-мейкерами, а иногда и выступать в качестве таковых, а также в качестве консультантов, брокеров или представителей коммерческого или инвестиционного банка в отношении ценных бумаг, финансовых инструментов или компаний, упомянутых в данном материале, либо входить в органы управления таких компаний. Ценные бумаги с номиналом в иностранной валюте подвержены колебаниям валютного курса, которые могут привести к снижению их стоимости, цены или дохода от вложений в них. Кроме того, инвесторы, вкладывающие средства в ценные бумаги типа АДР, стоимость которых изменяется в зависимости от курса иностранных валют, берут на себя валютный риск. Вложения в России сопряжены со значительным риском, и поэтому инвесторы, прежде чем вкладывать средства в такие бумаги, должны провести собственное исследование и изучить экономические и финансовые показатели самостоятельно. Инвесторы должны обсудить со своими финансовыми консультантами риски, связанные с таким приобретением. Альфа-Банк и их дочерние компании могут публиковать данный материал в других странах. Поскольку распространение данной публикации на территории других государств может быть ограничено законом, лица, в чьем распоряжении окажется данный материал, должны быть информированы о таких ограничениях и соблюдать их. Любые случаи несоблюдения указанных ограничений могут рассматриваться как нарушение закона о ценных бумагах и других соответствующих законов, действующих в той или иной третьей стране. **Примечание, касающееся законодательства США о ценных бумагах:** Данная публикация распространяется в США компанией Alfa Capital Markets (USA) Inc. (далее "Alfa Capital"), являющейся дочерним предприятием Альфа-групп, постольку, поскольку это разрешено законодательством США по ценным бумагам и другими соответствующими законами и положениями. В этой связи Alfa Capital несет ответственность за содержание данного исследования. Лица, на территории США, получившие данную публикацию и желающие осуществить сделку с той или иной ценной бумагой или финансовым инструментом, анализируемым в ней, должны делать это только после уведомления об этом представителя Alfa Capital в США. Любые случаи несоблюдения данных ограничений могут рассматриваться как нарушение законодательства США о ценных бумагах.