

Индекс	Значение 06.12.2013	Изменение за период, %			
		неделя	месяц	квартал	год
Композитные индексы					
Индекс ММВБ	1 448,67	-2,07%	-3,42%	1,78%	0,70%
Индекс РТС	1 390,61	-0,88%	-4,68%	3,34%	-5,21%
Индекс голубых фишек	9 830,66	-2,32%	-3,75%	1,95%	0,11%
Индекс второго эшелона	3 016,00	2,43%	-0,23%	-1,16%	-6,69%
Индекс широкого рынка	1 024,75	-2,01%	-3,37%	1,72%	0,41%
Отраслевые индексы (руб. значения)					
Нефть и газ	3 354,10	-2,10%	-4,65%	-1,99%	4,61%
Электроэнергетика	1 000,87	5,03%	-2,88%	-11,88%	-40,71%
Потребительский сектор	6 205,04	0,57%	1,77%	9,41%	31,79%
Телекоммуникации	2 315,23	0,87%	-5,77%	4,90%	12,28%
Машиностроение	1 809,99	-0,49%	-1,92%	-2,31%	-2,27%
Финансы	5 037,02	-1,99%	1,83%	10,05%	12,27%
Химия и нефтехимия	6 127,92	0,00%	-0,83%	0,23%	-23,02%
Металлы и добыча	2 137,66	-1,64%	-1,78%	-0,92%	-24,01%
Транспорт	1 239,87	3,80%	2,02%	1,90%	13,32%
Тематические индексы					
Индекс ММВБ-10	3 138,30	-1,28%	-2,89%	1,70%	-5,83%
Индекс Волатильности	23,39	3,96%	8,04%	10,91%	6,66%
Индекс ММВБ Инновации	362,71	1,16%	-9,00%	-10,64%	-30,30%
Индекс РТС Сибирь	430,04	0,98%	-7,53%	-7,35%	-31,23%
Курс доллара (ЦБ РФ)					
USD / RUB	33,11	-0,06%	2,36%	-0,83%	7,43%

За неделю с 2 по 6 декабря 2013г. российский рынок акций продемонстрировал отрицательную динамику по индексам Московской Биржи. Индекс ММВБ понизился на 2,07% до 1 448,67 пунктов (1 479,35 пунктов на 29 ноября 2013г.), долларовой Индекс РТС упал на 0,88% до 1 390,61 пунктов (1 402,93 пунктов на 29 ноября 2013г.).

Курс доллара США по отношению к рублю за прошедшую неделю упал на 0,06%.

На фондовом рынке наблюдалось повышение волатильности: Российский индекс волатильности повысился на 3,96% до 23,39 пункта (22,50 пункта на 29 ноября 2013г.).

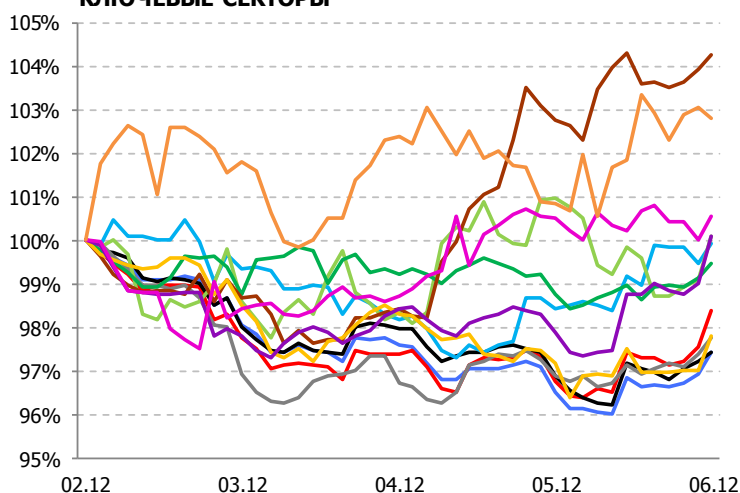
На прошедшей неделе часть ключевых секторов экономики, представленных на российском фондовом рынке, показала отрицательную динамику. Лидером падения стал нефтегазовый сектор: понижение по отраслевому индексу составило 2,10%. Также существенное снижение продемонстрировали финансовый и металлургический секторы – Индекс финансов упал на 1,99%, а Индекс металлов и добычи потерял в весе 1,64%. Наибольший рост был отмечен в электроэнергетическом секторе – Индекс электроэнергетики повысился на 5,03%.

Индекс ММВБ Инновации повысился на 1,16% до 362,71 пунктов (358,56 пунктов на 29 ноября 2013г.).

Индекс голубых фишек упал на 2,32% до 9 830,66 пунктов (10 064,13 пунктов на 29 ноября 2013г.).

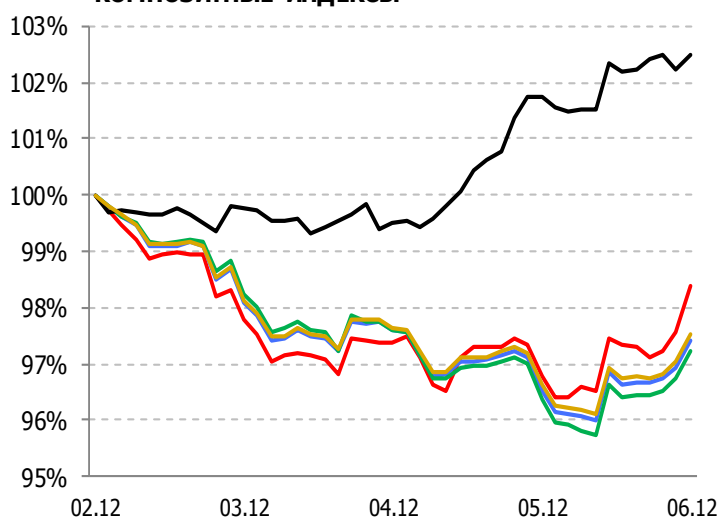
Индекс акций второго эшелона повысился на 2,43% до 3 016,00 пунктов (2 944,53 пунктов на 29 ноября 2013г.). Индекс акций широкого рынка потерял в весе 2,01% и составил 1 024,75 пунктов (1 045,75 пунктов на 29 ноября 2013г.).

КЛЮЧЕВЫЕ СЕКТОРЫ



— Индекс ММВБ
— Нефть и газ
— Металлы и добыча
— Химия и нефтехимия
— Финансы
— Индекс ММВБ Инновации
— Индекс РТС
— Потреб. товары и торговля
— Машиностроение
— Электроэнергетика
— Телекоммуникации
— Транспорт

КОМПОЗИТНЫЕ ИНДЕКСЫ

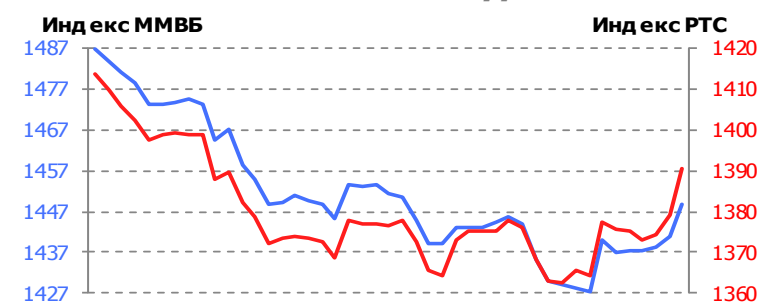


— Индекс РТС
— Индекс голубых фишек
— Индекс широкого рынка
— Индекс ММВБ
— Индекс второго эшелона

ФОНДОВЫЕ ИНДЕКСЫ

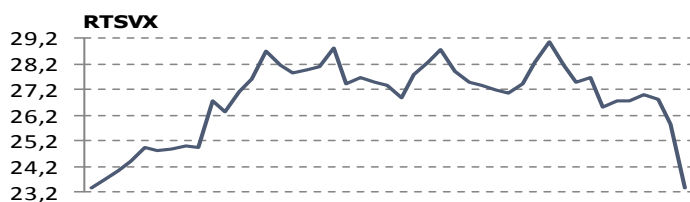
неделя с 2 по 6 декабря 2013г.

Основные индексы Московской Биржи – ММВБ и РТС

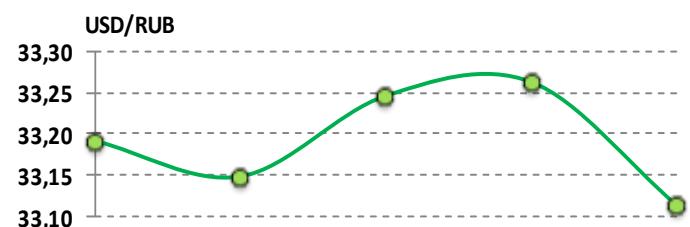


За неделю с 2 по 6 декабря 2013г. российский рынок акций продемонстрировал отрицательную динамику по индексам Московской Биржи. Индекс ММВБ понизился на 2,07% до 1 448,67 пунктов (1 479,35 пунктов на 29 ноября 2013г.), долларовой Индекс РТС упал на 0,88% до 1 390,61 пунктов (1 402,93 пунктов на 29 ноября 2013г.).

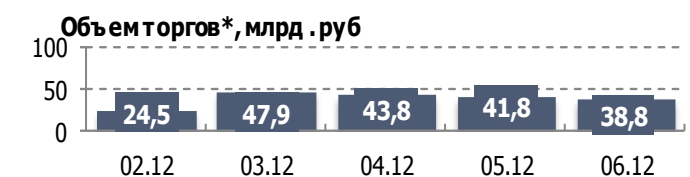
По состоянию на конец недели Индекс ММВБ был на 3,42% ниже своего закрытия месяц назад (1 499,95 пунктов на 6 ноября 2013г.) и находился на 0,70% выше аналогичного показателя год назад (1 438,54 пунктов на 6 декабря 2012г.). Индекс РТС был на 4,68% ниже своего закрытия месяц назад (1 458,93 пунктов на 6 ноября 2013г.) и находился на 5,21% ниже аналогичного показателя год назад (1 467,00 пунктов на 6 декабря 2012г.).



Понижение Индекса РТС на прошедшей неделе сопровождалось повышением волатильности: Российский индекс волатильности RTSVX повысился на 3,96%.



Наибольшее негативное влияние на Индекс ММВБ оказало понижение цен на обыкновенные акции ОАО «Газпром» (-0,59%), ОАО «ЛУКОЙЛ» (-0,49%) и ОАО «Сбербанк России» (-0,46%).



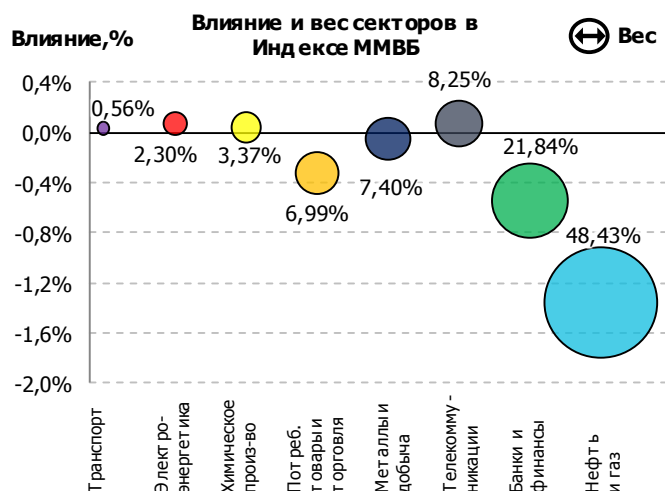
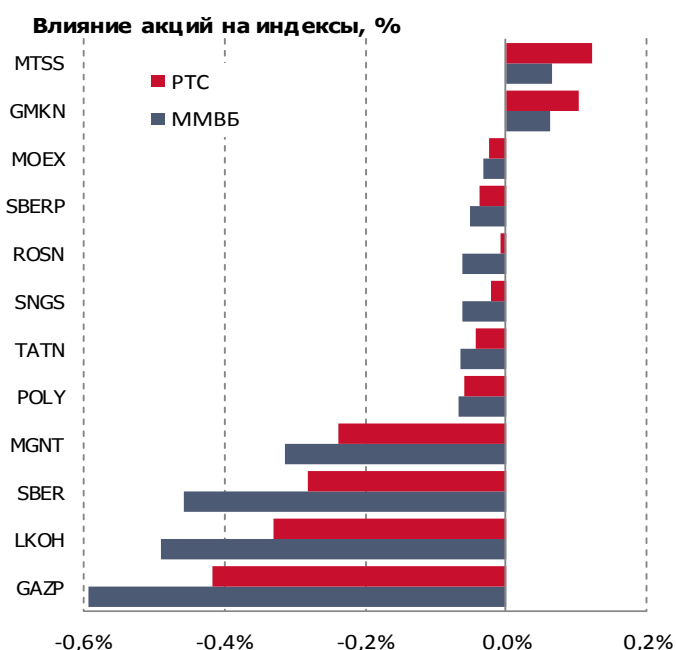
Объем торгов ценными бумагами, включенными в базу расчета индексов Московской Биржи, составил 196,69 млрд. руб., а капитализация акций, входящих в состав индексов, на конец недели составила 20 547,82 млрд. руб.

По итогам недели 34 акции, входящие в базу расчета Индекса ММВБ, оказали на его динамику отрицательное воздействие (-2,43%), 16 ценных бумаг повлияли положительно (+0,36%).

*по акциям, входящим в базу расчета индексов ММВБ и РТС

Наибольший вклад в падение Индекса ММВБ по итогам недели внесли ценные бумаги нефти и газа (-1,36%) и финансов (-0,54%).

На нефтегазовый сектор приходится 48,43% суммарной капитализации Индекса ММВБ. Среди остальных отраслей выделяются финансы (вес в индексе 21,84%) и телекоммуникации (8,25%).



Влияние на индексы за неделю	Рост	Снижение	Итоговое влияние, %
Индекс ММВБ	+0,36%	-2,43%	-2,07%
Индекс РТС	+0,67%	-1,55%	-0,88%

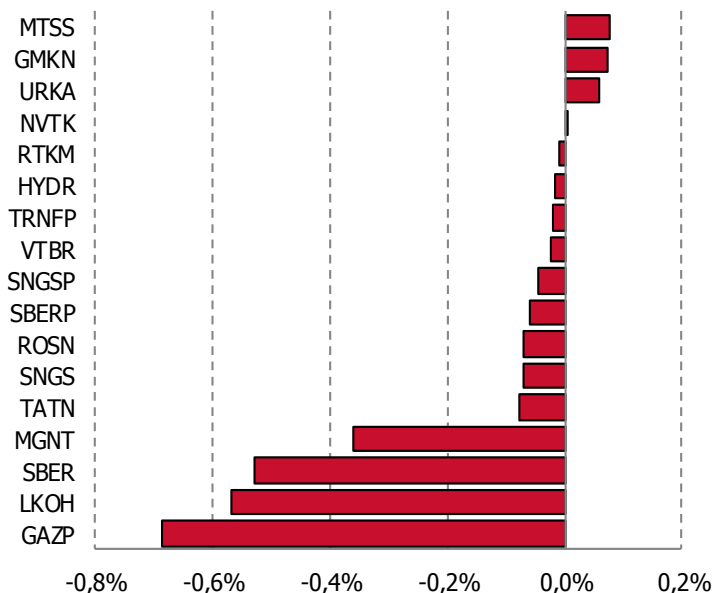
ФОНДОВЫЕ ИНДЕКСЫ

неделя с 2 по 6 декабря 2013г.

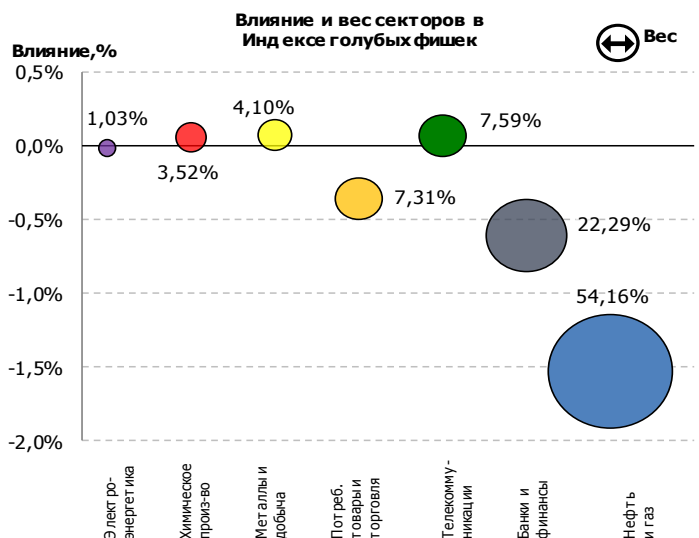
Индекс голубых фишек



Влияние акций на Индекс голубых фишек, %



Изменение цены за неделю	Рост	Снижение	Без изменений	Итоговое влияние
Количество бумаг	4	13	0	17
Влияние, %	+0,21%	-2,53%	0%	-2,32%



За неделю с 2 по 6 декабря 2013г. Индекс голубых фишек продемонстрировал отрицательную динамику.

Индекс голубых фишек понизился на 2,32% до 9 830,66 пунктов (10 064,13 пунктов на 22 ноября 2013г.). По состоянию на конец недели Индекс голубых фишек был на 3,75% ниже своего закрытия месяц назад (10 213,95 пунктов на 6 ноября 2013г.) и находился на 0,11% выше аналогичного показателя год назад (9 819,61 пунктов на 6 декабря 2012г.).

По итогам недели 13 из 17 ценных бумаг, входящих в базу расчета Индекса голубых фишек, оказали на его динамику отрицательное воздействие (-2,53%), 4 акции повлияли положительно (+0,21%).

Наиболее негативно на динамике Индекса голубых фишек отразилось понижение цен обыкновенных акций ОАО «Газпром», влияние которых составило -0,69%, и ОАО «ЛУКОЙЛ» (-0,57%).

Наибольшее позитивное влияние на динамику Индекса голубых фишек оказали обыкновенные акции ОАО «МТС» (+0,08%) и ОАО «ГМК «Норильский никель» (+0,07%).

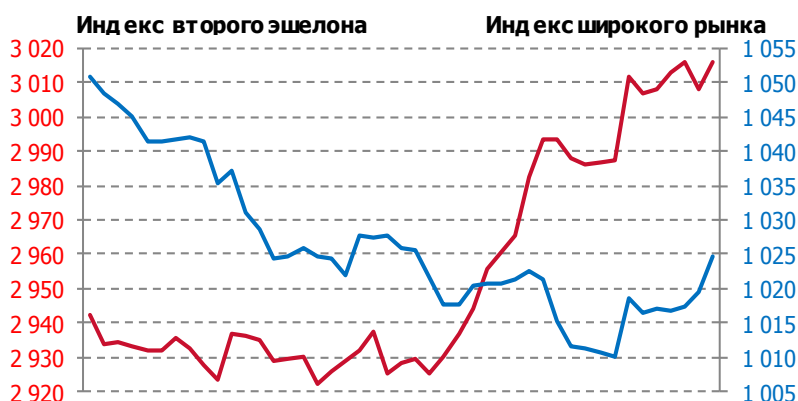
На нефтегазовый сектор приходится 54,16% суммарной капитализации индекса голубых фишек. Среди остальных отраслей выделяются финансовый сектор (вес в индексе 22,29%) и телекоммуникации (7,59%).

Код	Наименование	Вес в Индексе голубых фишек	Вес в индексе ММВБ
GAZP	Газпром, ао	17,19%	14,85%
GMKN	ГМК Норильский никель, ао	4,10%	3,54%
HYDR	РусГидро, ао	1,03%	0,89%
LKOH	ЛУКОЙЛ, ао	15,69%	13,56%
MGNT	Магнит, ао	7,31%	6,32%
MTSS	МТС, ао	5,47%	4,73%
NVTK	НОВАТЭК, ао	5,57%	4,81%
ROSN	Роснефть, ао	5,09%	4,40%
RTKM	Ростелеком, ао	2,12%	1,84%
SBER	Сбербанк России, ао	17,00%	14,69%
SBERP	Сбербанк России, ап	1,33%	1,15%
SNGS	Сургутнефтегаз, ао	3,95%	3,41%
SNGSP	Сургутнефтегаз, ап	2,13%	1,84%
TATN	Татнефть им.В.Д.Шашина, ао	2,33%	2,01%
TRNFP	АК Транснефть, ап	2,22%	1,92%
URKA	Уралкалий, ао	3,52%	3,04%
VTBR	Банк ВТБ, ао	3,95%	3,42%
Всего		100,00%	86,43%

ФОНДОВЫЕ ИНДЕКСЫ

неделя с 2 по 6 декабря 2013г.

Индексы широкого рынка и второго эшелона



За неделю с 2 по 6 декабря 2013г. Индекс акций второго эшелона повысился на 2,43% до 3 016,00 пунктов (2 944,53 пунктов на 29 ноября 2013г.). Индекс акций широкого рынка потерял в весе 2,01% и составил 1 024,75 пунктов (1 045,75 пунктов на 29 ноября 2013г.).

По состоянию на конец недели Индекс второго эшелона был на 0,23% ниже своего закрытия месяц назад (3 022,86 пунктов на 6 ноября 2013г.) и находился на 6,69% ниже аналогичного показателя год назад (3 232,25 пунктов на 6 декабря 2012г.).

Индекс широкого рынка был на 3,37% ниже своего закрытия месяц назад (1 060,54 пунктов на 6 ноября 2013г.) и находился на 0,41% выше аналогичного показателя год назад (1 020,57 пунктов на 6 декабря 2012г.).

По итогам недели 34 ценные бумаги, входящие в базу расчета Индекса второго эшелона, оказали на его динамику положительное воздействие (+3,68%), 15 акций повлияли отрицательно (-1,25%). Цена 1 ценной бумаги не изменилась.

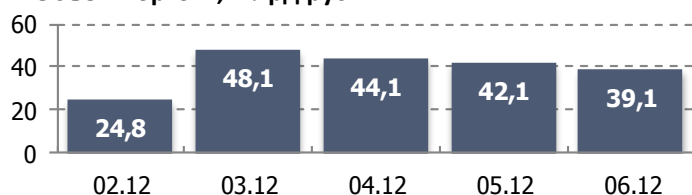
Наибольшее позитивное влияние на динамику Индекса второго эшелона оказали обыкновенные акции ОАО «Галс-Девелопмент» (+0,63%) и ОАО «Группа Черкизово» (+0,44%).

Наиболее негативно на динамике Индекса широкого рынка отразилось падение цен обыкновенных акций ОАО «Газпром» (-0,60%) и ОАО «ЛУКОЙЛ» (-0,49%).

Наибольший вклад в рост Индекса второго эшелона по итогам недели внесли ценные бумаги электроэнергетики (+1,61%) и потребительского сектора (+0,87%).

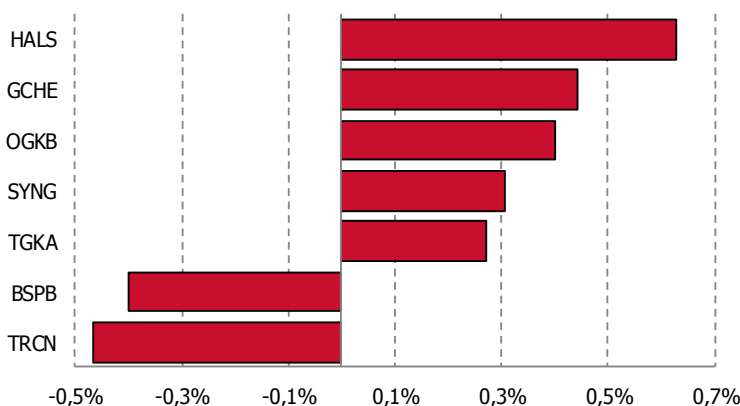
На электроэнергетику приходится 28,50% суммарной капитализации Индекса второго эшелона. Среди остальных отраслей выделяются потребительский сектор (вес в индексе 19,12%) и нефть и газ (11,58%).

Объем торгов*, млрд.руб.

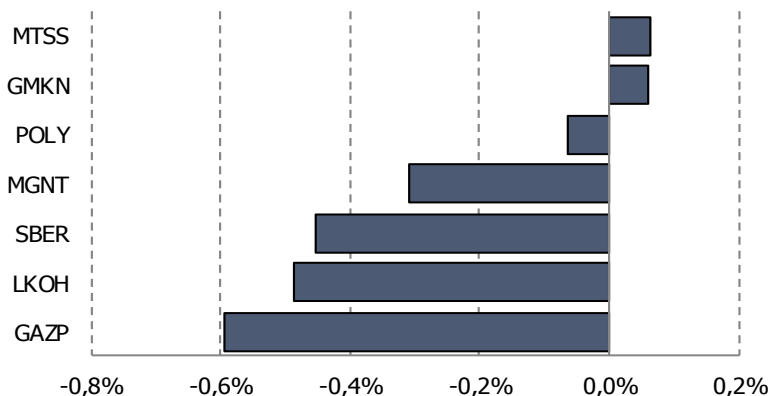


*по акциям из состава Индекса широкого рынка

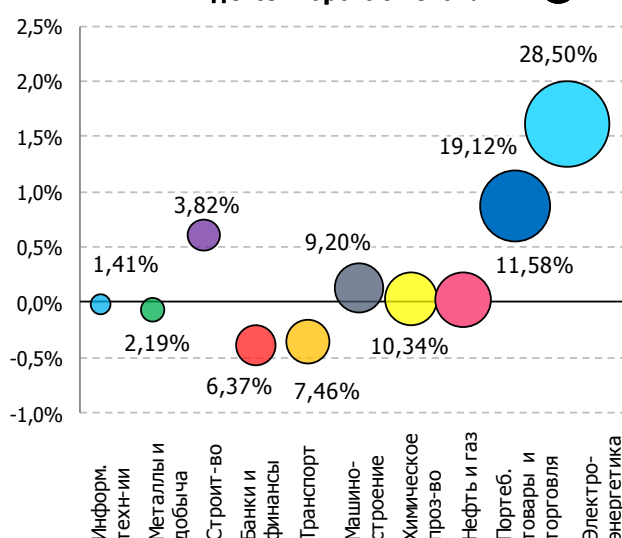
Влияние акций на Индекс второго эшелона, %



Влияние акций на Индекс широкого рынка, %



Влияние и вес секторов в Индексе второго эшелона

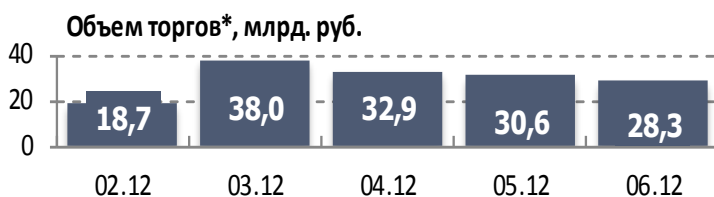
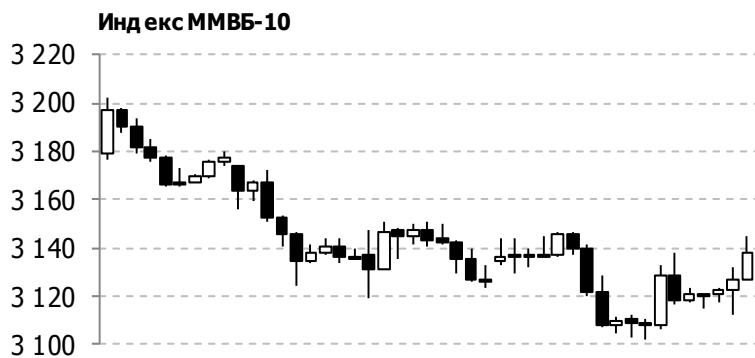


Влияние на индексы за неделю	Рост	Снижение	Итоговое влияние, %
Индекс второго эшелона	+3,68%	-1,25%	+2,43%
Индекс широкого рынка	+0,41%	-2,42%	-2,01%

ФОНДОВЫЕ ИНДЕКСЫ

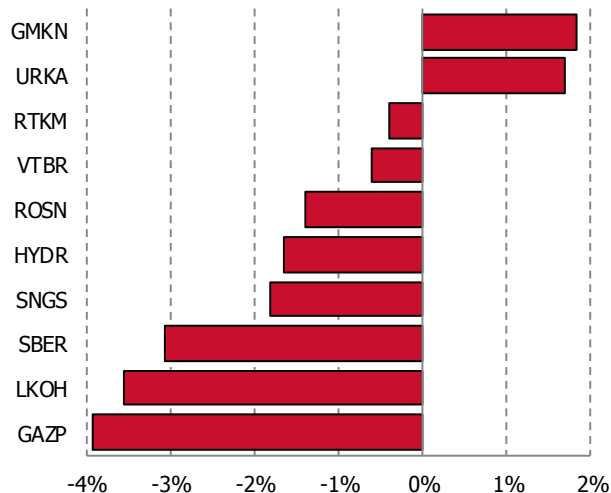
неделя с 2 по 6 декабря 2013г.

Индекс ММВБ-10

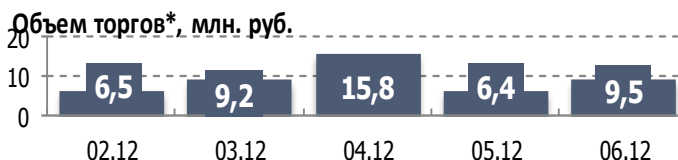


*по акциям из состава индекса ММВБ-10

Прирост цен акций в Индексе ММВБ-10, %

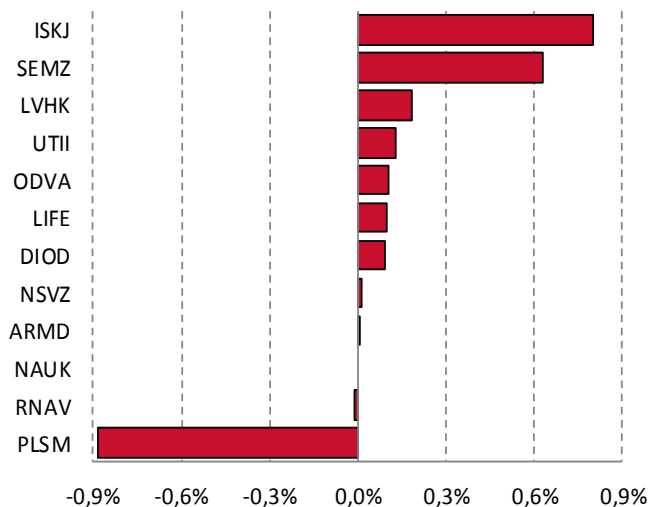


Индекс ММВБ Инновации

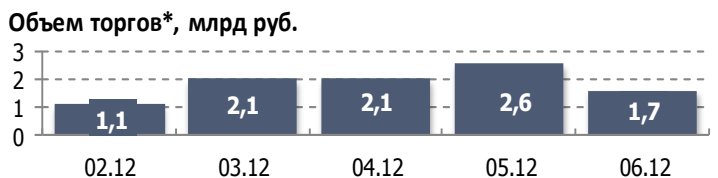
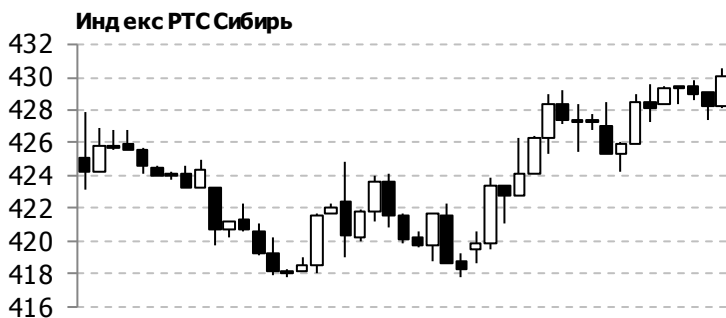


*по акциям из состава индекса ММВБ Инновации

Влияние акций на индекс ММВБ Инновации, %

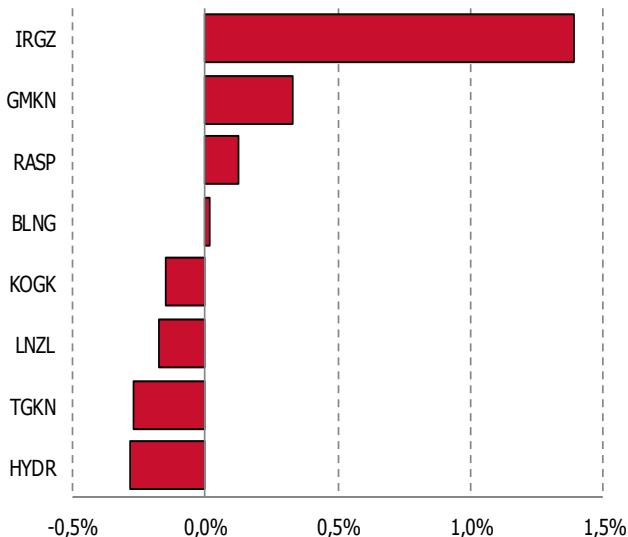


Индекс РТС Сибирь



*по акциям из состава индекса РТС Сибирь

Влияние акций на Индекс РТС Сибирь, %



ФОНДОВЫЕ ИНДЕКСЫ

неделя с 2 по 6 декабря 2013г.

Долговой рынок

Индекс	Значение 06.12.2013	Изменение за период			
		неделя	месяц	квартал	год
Индексы государственных облигаций					
RGBI	132,70	0,36%	-2,02%	-0,09%	-3,45%
RGBI-tr	321,77	0,48%	-1,42%	1,70%	3,78%
Доходность	7,50%	10 б.п.	49 б.п.	9 б.п.	76 б.п.
Индексы корпоративных облигаций					
MICEXCBICP	93,13	-0,10%	-0,37%	-0,22%	0,77%
MICEXCBITR	242,04	0,05%	0,27%	1,74%	9,04%
Доходность	7,60%	3 б.п.	14 б.п.	-19 б.п.	-125 б.п.
Индексы муниципальных облигаций					
MICEXMBICP	96,76	-0,19%	-0,60%	-0,54%	0,12%
MICEXMBITR	177,96	-0,03%	0,08%	1,30%	7,79%
Доходность	8,05%	9 б.п.	24 б.п.	27 б.п.	-34 б.п.
Индексы активов пенсионных накоплений					
Консервативный	1 615,71	0,03%	0,29%	1,85%	7,87%
Сбалансированный	1 401,33	-0,32%	-0,66%	1,58%	4,81%
Агрессивный	1 197,86	-0,78%	-1,82%	1,28%	2,00%
Индикаторы ставок РЕПО по акциям					
Овернайт	6,38%	3 б.п.	15 б.п.	36 б.п.	19 б.п.
1 неделя	6,15%	0 б.п.	-112 б.п.	-110 б.п.	26 б.п.
2 недели	8,75%	214 б.п.	214 б.п.	192 б.п.	175 б.п.
Индикаторы ставок РЕПО по облигациям					
Овернайт	6,37%	3 б.п.	11 б.п.	28 б.п.	-5 б.п.
1 неделя	6,97%	29 б.п.	91 б.п.	-11 б.п.	74 б.п.
2 недели	6,81%	0 б.п.	8 б.п.	-2 б.п.	-11 б.п.

На прошедшей неделе Индекс государственных облигаций России RGBITR (совокупный доход) вырос на 0,48% до 321,77 пунктов (320,22 на 29 ноября 2013 г.). При этом средневзвешенная доходность облигаций, входящих в базу расчета индекса, выросла на 10 базисных пунктов и составила 7,50%.

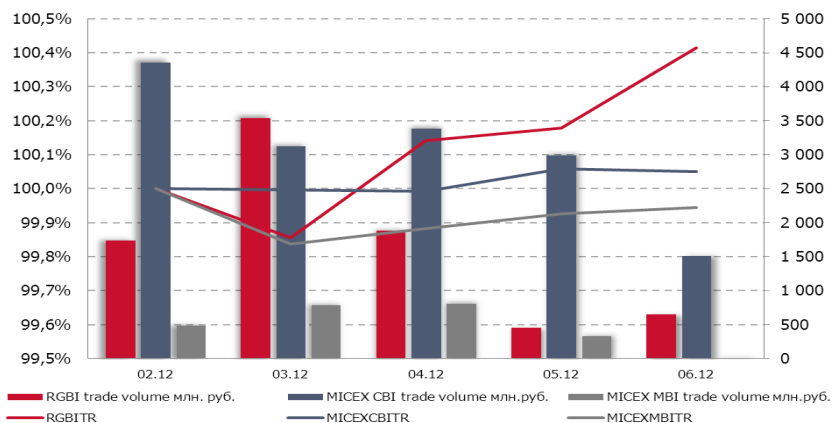
Индекс муниципальных облигаций MICEXMBITR (совокупный доход) показал отрицательную динамику и составил 177,96 пунктов, снижение на 0,03% (178,01 на 29 ноября 2013 г.).

В секторе корпоративных облигаций индекс, рассчитанный по методике совокупного дохода, MICEXCBITR вырос на 0,05% и составил 242,04 пунктов.

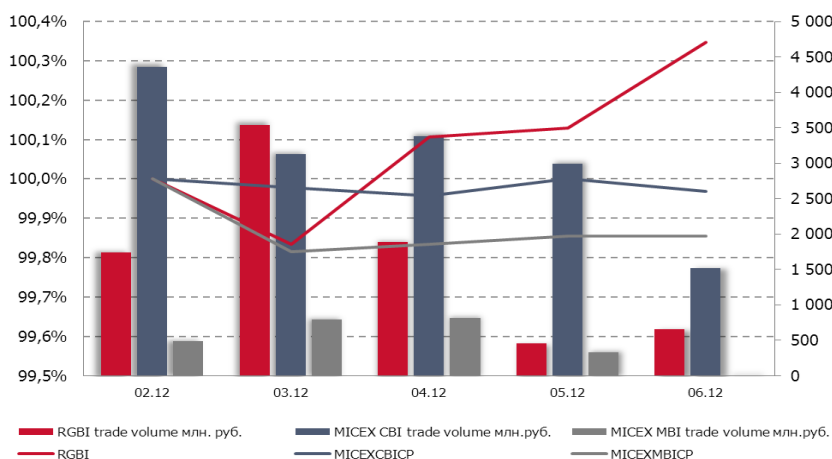
Консервативная стратегия вложения средств по индексу пенсионных накоплений обеспечила бы рост на уровне 0,03% за неделю, агрессивная стратегия – снижение на 0,61% за неделю.

Ставка РЕПО овернайт по облигациям за прошедшую неделю изменилась с 6,34% до 6,37% (рост на 3 базисных пункта). Ставка РЕПО овернайт по акциям на конец прошедшей недели составила 6,38%.

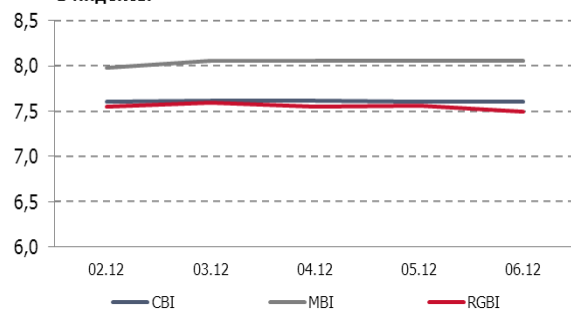
Динамика индексов совокупных цен



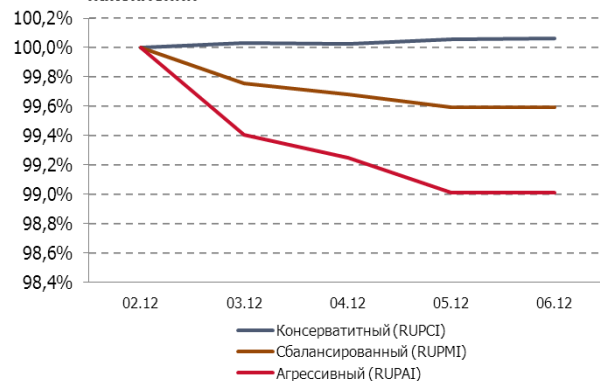
Динамика индексов чистых цен



Доходность к погашению облигаций, включенных в индексы



Динамика индексов активов пенсионных накоплений



ФОНДОВЫЕ ИНДЕКСЫ

неделя с 2 по 6 декабря 2013г.

Производные на индексы



За неделю с 2 по 6 декабря 2013г. объем торгов производными инструментами на индексы на Московской Бирже составил 619,13 млрд. рублей или 6,77 млн. контрактов.

Наиболее ликвидным срочным контрактом на рынке FORTS является фьючерс на Индекс РТС, объем торгов по этому контракту на прошлой неделе составил 503,17 млрд. рублей или 5,52 млн. контрактов.

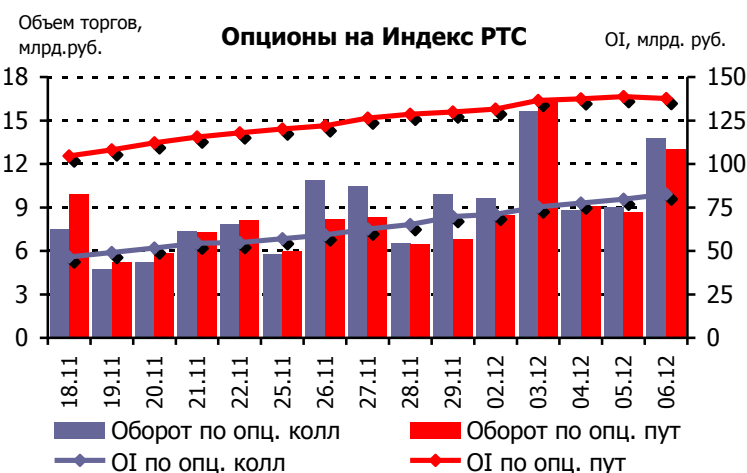
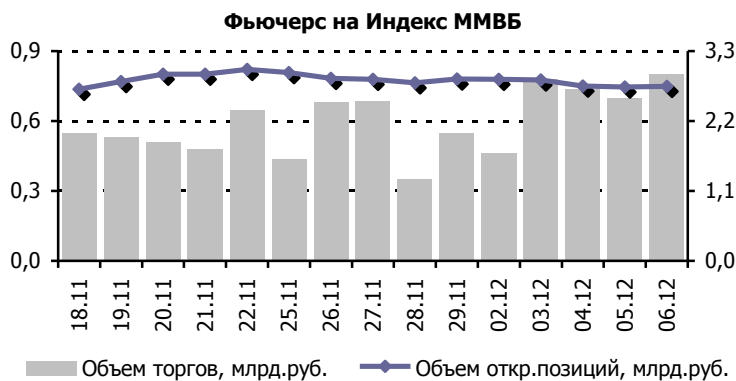
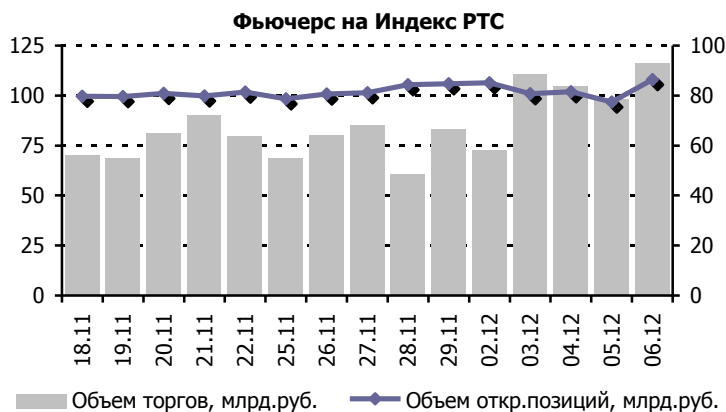
Фьючерсы на Индекс РТС на прошлой неделе преимущественно торговались в бэквордации. Индекс РТС за неделю потерял в весе 0,88%, при этом декабрьские и мартовские фьючерсы подешевели на 1,17% и на 1,22% соответственно.

Суммарный объем открытых позиций в контрактах по фьючерсам на Индекс РТС за неделю вырос на 4,30%.

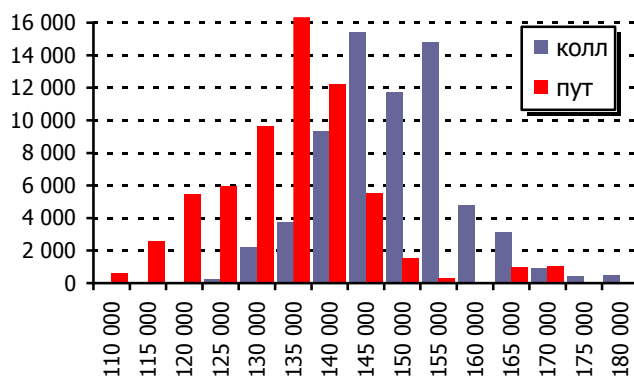
Объем торгов фьючерсным контрактом на Индекс ММВБ составил на прошедшей неделе 3,47 млрд. рублей или 23,91 тыс. контрактов. За неделю было отмечено уменьшение объема открытых позиций в контрактах по фьючерсу на Индекс ММВБ на 1,61%.

Объем торгов опционами на Индекс РТС составил на прошлой неделе 112,42 млрд. рублей или 1,22 млн. контрактов. Объем открытых позиций составил 220,30 млрд. рублей или 2,41 млн. контрактов. При этом на долю опционов пут приходилось 62,46% открытого интереса по опционам. Наибольший открытый интерес по опционам колл был сосредоточен на страйке 145 000, максимум по опционам пут был отмечен на страйке 135 000.

За прошедшую неделю повышение объема открытых позиций по опционам на Индекс РТС составило 11,97%.



Открытые позиции в квартальных опционах RTS-12.13 по страйкам, млн.руб.



Индексы Московской Биржи – ключевые индикаторы организованного рынка ценных бумаг и производных инструментов России. Индексы акций относятся к типу взвешенных по капитализации фондовых индексов. В основе их формулы расчета лежит отношение суммарной рыночной капитализации акций, включенных в список индекса, к аналогичному показателю на начальную дату.

Индекс ММВБ и **Индекс РТС** представляют собой композитные индексы российского фондового рынка, включающие 50 наиболее ликвидных акций крупнейших и динамично развивающихся российских эмитентов. Расчет Индекса ММВБ осуществляется на основе цен акций, выраженных в рублях Российской Федерации, а расчет Индекса РТС - на основе цен акций, выраженных в долларах США.

Отраслевые индексы - ценовые взвешенные по рыночной капитализации индексы наиболее ликвидных акций российских эмитентов, экономическая деятельность которых относится к соответствующим секторам экономики, допущенных к обращению на Бирже и включенных в базу расчета индекса Широкого рынка. Методикой предусмотрен расчет индексов по девяти отраслям экономики:

- MICEX O&G (RTSog) – индекс акций компаний нефтегазовой отрасли
- MICEX PWR (RTSeu) – индекс акций компаний энергетической отрасли
- MICEX TLC (RTStl) – индекс акций телекоммуникационных компаний
- MICEX M&M (RTSmm) – индекс акций компаний металлургической и горнодобывающей отраслей
- MICEX MNF (RTSin) – индекс акций компаний машиностроительной отрасли
- MICEX FNL (RTSfn) – индекс акций компаний финансово-банковской отрасли
- MICEX CGS (RTScr) – индекс акций компаний потребительского сектора
- MICEX CHM(RTSch) – индекс акций компаний химической и нефтехимической отрасли
- MICEX TRN (RTStn) - индекс акций транспортных компаний

Расчет значений отраслевых индексов производится в рублях и в долларах США. При этом в качестве «рублевой истории» значений индексов используется «история» значений отраслевых индексов ММВБ, а «валютной истории» – «история» отраслевых индексов РТС.

Индекс голубых фишек является индикатором рынка наиболее ликвидных акций российских компаний или так называемых «голубых фишек». Индекс рассчитывается на основании цен сделок с акциями 15-ти наиболее ликвидных эмитентов российского фондового рынка. Расчет индекса ведется на основании цен акций, выраженных в рублях.

Индекс ММВБ10 – представляет собой ценовой, невзвешенный индекс, рассчитываемый как среднее арифметическое изменения цен 10 наиболее ликвидных акций, допущенных к обращению на бирже. Индекс отражает прирост стоимости портфеля, состоящего из 10 акций, веса которых в составе портфеля в начальный момент времени одинаковы.

Индекс второго эшелона – это индикатор, который характеризует динамику цен акций эмитентов, со средним и начальным уровнем капитализации. В состав индекса входят 50 акций, следующих в рейтинге по капитализации с учетом free-float после базы расчета основных индексов — Индекса ММВБ и Индекса РТС. Индекс рассчитывается на основе цен акций, выраженных в рублях Российской Федерации и в долларах США.

Индекс акций широкого рынка - индикатор, включающий ТОП 100 ценных бумаг, отобранных на основании критериев ликвидности, капитализации и доли акций, находящиеся в свободном обращении (free-float) и является основой для формирования баз расчета остальных индексов Московской Биржи. ТОП-50 корзины индекса широкого рынка составляют базу расчета Индекса ММВБ и Индекса РТС, а оставшиеся 50 акций – корзину Индекса второго эшелона. В базу расчета каждого отраслевого индекса включаются акции соответствующего сектора, входящие в состав Индекса акций широкого рынка.

Индекс ММВБ – инновации – индекс акций российских компаний сектора "Рынок инноваций и инвестиций".

Региональные индексы – индексы акций, корзины которых включают ценные бумаги, допущенные к торгам на Московской Бирже, отобранные по показателям ликвидности и капитализации и ведущих свою деятельность преимущественно в том или ином федеральном округе. На сегодняшний день доступна информация по индексу Сибирского федерального округа – Индексу РТС Сибирь.

Российский индекс волатильности – индикатор срочного рынка, который рассчитывается на основе волатильности цен опционов на фьючерс на Индекс РТС. При расчете стоимости применяется формула Блэка-Шоула.

Облигационные индексы - семейство облигационных индексов включает Индекс корпоративных облигаций MICEX CBI, Индекс муниципальных облигаций MICEX MBI и Индекс государственных облигаций RGBI, отражающие ситуацию в различных сегментах российского облигационного рынка. Облигационные индексы рассчитываются одновременно по трем методикам: «total return», «clean price» и «gross price». Для баз расчета облигационных индексов осуществляется также расчет показателей дюрации и доходности к погашению.

Индикаторы ставок РЕПО - расчетные показатели, отражающие конъюнктуру российского биржевого рынка РЕПО. Расчет индикаторов ставки РЕПО осуществляется отдельно для рынка РЕПО с акциями и рынка РЕПО с облигациями. В расчет принимаются сделки, совершаемые с акциями, включенными в базу расчета Индекса ММВБ, а также сделки с облигациями, включенными в ломбардный список Банка России. В зависимости от сроков исполнения сделок РЕПО, используемых для расчета, индикаторы делятся на однодневные индикаторы "overnight", индикаторы "1 неделя" и "2 недели".

Московская Биржа ММВБ-РТС

Департамент индексов и биржевой информации
Россия, 125009 г. Москва, Большой Кисловский пер., д.13

Телефоны: +7(495) 363 -3232 (доб. 24003)
Факсы: +7(495) 363 -3232 (доб. 22222)
E-mail: index@moex.com

Настоящий документ был подготовлен и выпущен Открытым акционерным обществом «Московская Биржа ММВБ-РТС» (далее – «Компания»). Если нет какой-либо оговорки об ином, то Компания считается источником всей информации, изложенной в настоящем документе. Данная информация предоставляется по состоянию на дату настоящего документа и может быть изменена без какого-либо уведомления.

Данный документ не является, не формирует и не должен рассматриваться в качестве предложения или же приглашения для продажи или участия в подписке, или же, как побуждение к приобретению или же к подписке на какие-либо ценные бумаги, а также этот документ или его часть или же факт его распространения не являются основанием и на них нельзя полагаться в связи с каким-либо предложением, договором, обязательством или же инвестиционным решением, связанными с ним, равно как и он не является рекомендацией относительно ценных бумаг компании.

Изложенная в данном документе информация не являлась предметом независимой проверки. В нем также не содержится каких-либо заверений или гарантий, сформулированных или подразумеваемых и никто не должен полагаться на достоверность, точность и полноту информации или мнения, изложенного здесь. Никто из Компании или каких-либо ее дочерних обществ или аффилированных лиц или их директоров, сотрудников или работников, консультантов или их представителей не принимает какой-либо ответственности (независимо от того, возникла ли она в результате халатности или чего-то другого), прямо или косвенно связанной с использованием этого документа или иным образом возникшей из него.

Данный документ содержит прогнозные заявления. Все включенные в настоящий документ заявления, за исключением заявлений об исторических фактах, включая, но, не ограничиваясь, заявлениями, относящимися к нашему финансовому положению, бизнес-стратегии, планам менеджмента и целям по будущим операциям являются прогнозными заявлениями. Эти прогнозные заявления включают в себя известные и неизвестные риски, факторы неопределенности и иные факторы, которые могут стать причиной того, что наши нынешние показатели, достижения, свершения или же производственные показатели, будут существенно отличаться от тех, которые сформулированы или подразумеваются под этими прогнозными заявлениями. Данные прогнозные заявления основаны на многочисленных презумпциях относительно нашей нынешней и будущей бизнес-стратегии и среды, в которой мы ожидаем осуществлять свою деятельность в будущем. Важнейшими факторами, которые могут повлиять на наши нынешние показатели, достижения, свершения или же производственные показатели, которые могут существенно отличаться от тех, которые сформулированы или подразумеваются этими прогнозными заявлениями являются, помимо иных факторов, следующие:

- восприятие рыночных услуг, предоставляемых Компанией и ее дочерними обществами;
- волатильность (а) Российской экономики и рынка ценных бумаг и (b) секторов с высоким уровнем конкуренции, в которых Компания и ее дочерние общества осуществляют свою деятельность;
- изменения в (а) отечественном и международном законодательстве и налоговом регулировании и (b) государственных программах, относящихся к финансовым рынкам и рынкам ценных бумаг;
- ростом уровня конкуренции со стороны новых игроков на рынке России;
- способность успевать за быстрыми изменениями в научно-технической среде, включая способность использовать расширенные функциональные возможности, которые популярны среди клиентов Компании и ее дочерних обществ;
- способность сохранять преемственность процесса внедрения новых конкурентных продуктов и услуг, равно как и поддержка конкурентоспособности;
- способность привлекать новых клиентов на отечественный рынок и в зарубежных юрисдикциях;
- способность увеличивать предложение продукции в зарубежных юрисдикциях.

Прогнозные заявления делаются только на дату настоящего документа, и мы точно отрицаем наличие любых обязательств по обновлению или пересмотру прогнозных заявлений в настоящем документе в связи с изменениями наших ожиданий, или перемен в условиях или обстоятельствах, на которых основаны эти прогнозные заявления.