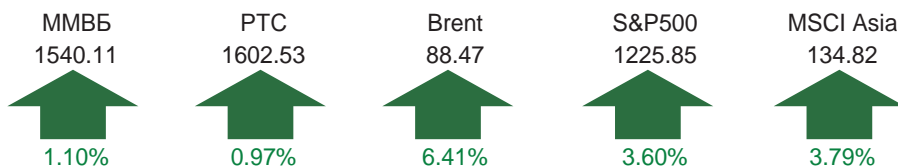
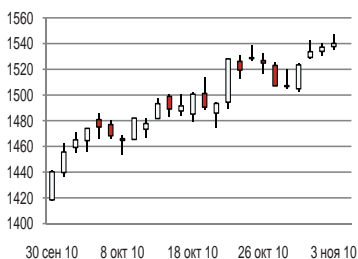


8 НОЯБРЯ 2010  
ПОНЕДЕЛЬНИК

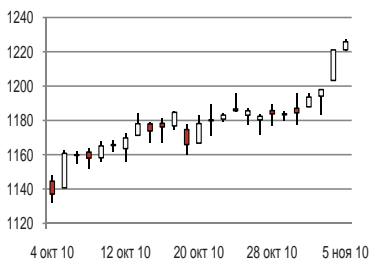


Примечание. Стрелки показывают изменение показателей за неделю.

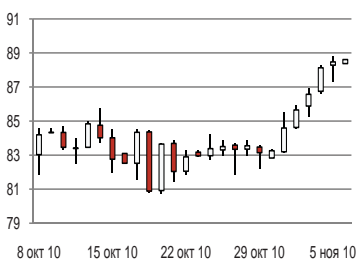
### Индекс ММВБ



### Индекс S&P500



### Нефть Brent



Динамика российского фондового рынка в значительной степени определяется двумя ключевыми факторами:

1. Настроения на американских фондовых биржах (индекс S&P500)
2. Движение цен на нефть (фьючерс на сорт Brent)

## ИТОГИ НЕДЕЛИ

**Короткая неделя** на российских площадках выдалась довольно вялой и скучной. Причина состояла в том, что важнейшие события попали на праздничные выходные. Тем не менее, индикатор ММВБ за период с 29 октября по 3 ноября сумел показать неплохой прирост – 1,1%. В последний для российских площадок торговый день недели были опубликованы результаты заседания ФРС США. По его итогам было решено выделить \$600 млрд для выкупа американских облигаций с целью снизить ставки и таким образом стимулировать американскую экономику, восстановление которой проходит более медленными темпами, чем прогнозировалось ранее. Выкуп планируется осуществлять ежемесячно до II квартала 2011 года. Таким образом, ежемесячно будет вливаться \$75 млрд. При этом важным является тот факт, что ФРС не исключила вариант корректировки программы в случае изменения экономических условий. Результаты оказались в целом в рамках ожиданий участников рынка, и доллар продолжил ослабление, что, в свою очередь, вызвало спрос на сырьевые товары и акции. Цены на нефть к концу недели выросли до уровня \$88 за баррель смеси Brent, а индекс S&P500 с 29 октября по 5 ноября укрепился на 3,6%.

На российских площадках уверенно себя чувствовал банковский сектор. Акции Сбербанка выросли в цене на 1,9%, ВТБ – на 2,3%.

Нефтегазовый сектор, ставший главным внутренним ньюсмейкером на неделе, торговался преимущественно в «зеленой» зоне. Газпром подорожал на 0,8% на фоне сообщения о росте чистой прибыли по РСБ за 9 месяцев в 1,7 раза по сравнению с аналогичным периодом прошлого года. Сургутнефтегаз, зафиксировавший рост прибыли по РСБУ на 7,5% по итогам 9 месяцев, прибавил 0,5%. Лукойл вырос в цене на 1,2%, Роснефть – на 0,4%. Лидером сектора стал Новатэк, прибавивший 3,5%. Поддержку бумагам компании оказало сообщение о том, что инвестбанк UBS повысил прогнозную оценку акций и улучшил рекомендацию по ним до уровня «покупать».

Металлургический сектор демонстрировал восходящее движение. Северсталь выросла на 2,5%, НЛМК и ММК подорожали на 1,3% и 3,4% соответственно. Норникель прибавил в цене 0,4%. Хуже рынка выглядели акции Полиметалла, подешевевшие на 2,9% на фоне понижения оценки со стороны аналитиков Deutsche Bank.

Негативные тенденции преобладали в энергетическом секторе. Бумаги МРСК Холдинга скорректировались на 2,7% после значительного роста недель ранее. Акции РусГидро и ФСК ЕЭС потеряли 1% и 1,1% соответственно.

Акции Уралкалия, как и недель ранее, показали хороший рост и подорожали на 6,9%. Драйвером роста котировок выступило сообщение о либерализации рынка калийных удобрений в России, а также прогнозы увеличения спроса на них в связи с ростом цен на зерно.

## ПРОГНОЗ

**Российский рынок** на этой неделе будет отыгрывать пропущенные события. Разница в 3% была наверстана уже на открытии торгов в понедельник. Столь значительный гэп создал привлекательные условия для фиксации прибыли, которая как минимум притормозит дальнейший рост российских индексов. Кроме того, не все так гладко и в мировой экономике. Ряд экспертов полагают, что меры, предпринятые ФРС, могут не дать должного реального эффекта, а будут способствовать лишь раздуванию пузыря на финансовых рынках. Таким образом, на предстоящей неделе инвесторам предстоит осмыслить эту информацию. Тем более, что внешний фон будет довольно спокойным. Значимым событием для ряда отечественных эмитентов станет оглашение нового состава индексов MSCI, в которых могут произойти изменения. Как известно, включение акций компании в состав данного индекса ведет к увеличению притока инвесторов за счет индексных мировых фондов. Это отражается на котировках данной компании.

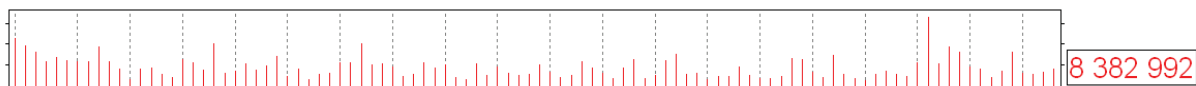
# ТЕХНИЧЕСКИЙ АНАЛИЗ

## ФСК ЕЭС

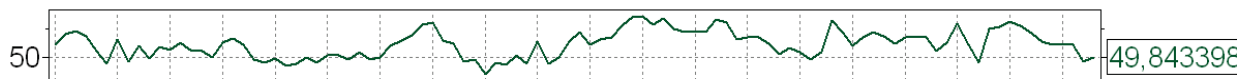
Технические индикаторы рассчитаны по дневным данным



- ФСК ЕЭС ao [Moving Average] — ФСК ЕЭС ao [Moving Average]
- ФСК ЕЭС ao [Цена] — ФСК ЕЭС ao [Moving Average] — ФСК ЕЭС ao [Moving Average]



- ФСК ЕЭС ao [Объем]



- ФСК ЕЭС ao [RSI]

18	28	5	12	19	26	2	9	16	23	30	6	13	20	27	4	11	18	25	1
2010	Jul					Aug				Sep					Oct				Nov

## ИНВЕСТИЦИОННЫЕ РЕКОМЕНДАЦИИ

### Ключевые уровни

Поддержка	0.36
Сопротивление	0.4

### Индикаторы

Комбинация MA5-13	Сильный - продажа
Комбинация MA13-21	Слабый - покупка
Комбинация MA21-55	Слабый - покупка
RSI	Нейтральный

Индикаторы:

**MA - Комбинации скользящих средних** - трендовый индикатор. Скользящие средние рассчитываются по разному количеству периодов, что определяет порядок средней. Средние более высокого порядка сильно сглаживают движение акции, низкого - меньше. Если средняя низкого порядка пересекает среднюю более высокого порядка вверх, то это служит сигналом на покупку. Покупать рекомендуется, пока средняя низкого порядка находится выше средней высокого порядка. Аналогичная логика действительна для продаж, когда средняя низкого порядка находится под средней высокого порядка.

**RSI - индекс относительной силы.** Значения индекса колеблются в интервале 0-100. Значения выше 70 означают «перекупленность» бумаги и являются сигналом к продаже. Значения ниже 30 означают «перепроданность» и служат сигналом к покупке.

### Комментарий

Бумаги ФСК ЕЭС неделе торговались с небольшим снижением, которое завершилось пробоем восходящего тренда. Это служит сигналом к продаже бумаг. Первоначальная поддержка лежит на уровне 0,36 руб. Технические трендовые индикаторы дают сигналы на продажу по бумагам компании, подтверждая предположение о смене тенденции. Осциллятор RSI дает нейтральный сигнал.

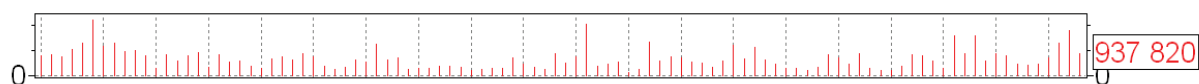
# ТЕХНИЧЕСКИЙ АНАЛИЗ

## МТС

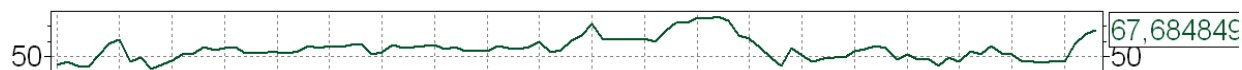
Технические индикаторы рассчитаны по дневным данным



- MTC-ao [Moving Average] — MTC-ao [Moving Average]
- MTC-ao [Price] — MTC-ao [Moving Average] — MTC-ao [Moving Average]



- MTC-ao [Volume]



- MTC-ao [RSI]

18	28	5	12	19	26	2	9	16	23	30	6	13	20	27	4	11	18	25	1
2010 Jul					Aug					Sep					Oct			Nov	

## ИНВЕСТИЦИОННЫЕ РЕКОМЕНДАЦИИ

### Ключевые уровни

Поддержка	250
Спротивление	267

### Индикаторы

Комбинация MA5-13	Средний - покупка
Комбинация MA13-21	Средний - покупка
Комбинация MA21-55	Средний - покупка
RSI	Слабый - продажа

Индикаторы:

**MA - Комбинации скользящих средних** - трендовый индикатор. Скользящие средние рассчитываются по разному количеству периодов, что определяет порядок средней. Средние более высокого порядка сильно сглаживают движение акции, низкого - меньше. Если средняя низкого порядка пересекает среднюю более высокого порядка вверх, то это служит сигналом на покупку. Покупать рекомендуется, пока средняя низкого порядка находится выше средней высокого порядка. Аналогичная логика действительна для продаж, когда средняя низкого порядка находится под средней высокого порядка.

**RSI - индекс относительной силы.** Значения индекса колеблются в интервале 0-100. Значения выше 70 означают «перекупленность» бумаги и являются сигналом к продаже. Значения ниже 30 означают «перепроданность» и служат сигналом к покупке.

### Комментарий

После октябрьской консолидации акции МТС «выстрелили», оттолкнувшись от уровня поддержки восходящего тренда. Ближайшей целью по бумагам теперь выступает уровень 267 руб. Технические трендовые индикаторы сигнализируют на покупку по бумагам компании, а осциллятор RSI подбирается к зоне перекупленности. Поддержка по акциям МТС располагается на уровне 250 руб.

# ТЕХНИЧЕСКИЙ АНАЛИЗ

## СУРГУТНЕФТЕГАЗ



### Индикаторы

Комбинация MA5-13	Слабый - покупка
Комбинация MA13-21	Средний - покупка
Комбинация MA21-55	Средний - покупка
RSI	Нейтральный

## ЛУКОЙЛ



### Индикаторы

Комбинация MA5-13	Сильный - покупка
Комбинация MA13-21	Средний - покупка
Комбинация MA21-55	Слабый - покупка
RSI	Нейтральный

## РУСГИДРО



### Индикаторы

Комбинация MA5-13	Средний - продажа
Комбинация MA13-21	Средний - продажа
Комбинация MA21-55	Средний - продажа
RSI	Нейтральный

## РОСНЕФТЬ



### Индикаторы

Комбинация MA5-13	Слабый - покупка
Комбинация MA13-21	Слабый - покупка
Комбинация MA21-55	Средний - покупка
RSI	Нейтральный

# ТЕХНИЧЕСКИЙ АНАЛИЗ

## ГАЗПРОМ



### Индикаторы

Комбинация MA5-13	Слабый - покупка
Комбинация MA13-21	Средний - покупка
Комбинация MA21-55	Средний - покупка
RSI	Слабый - продажа

## ВТБ



### Индикаторы

Комбинация MA5-13	Слабый - покупка
Комбинация MA13-21	Слабый - покупка
Комбинация MA21-55	Средний - покупка
RSI	Средний - продажа

## ГАЗПРОМНЕФТЬ



### Индикаторы

Комбинация MA5-13	Слабый - покупка
Комбинация MA13-21	Средний - покупка
Комбинация MA21-55	Слабый - продажа
RSI	Нейтральный

## СБЕРБАНК



### Индикаторы

Комбинация MA5-13	Слабый - покупка
Комбинация MA13-21	Слабый - покупка
Комбинация MA21-55	Средний - покупка
RSI	Средний - продажа

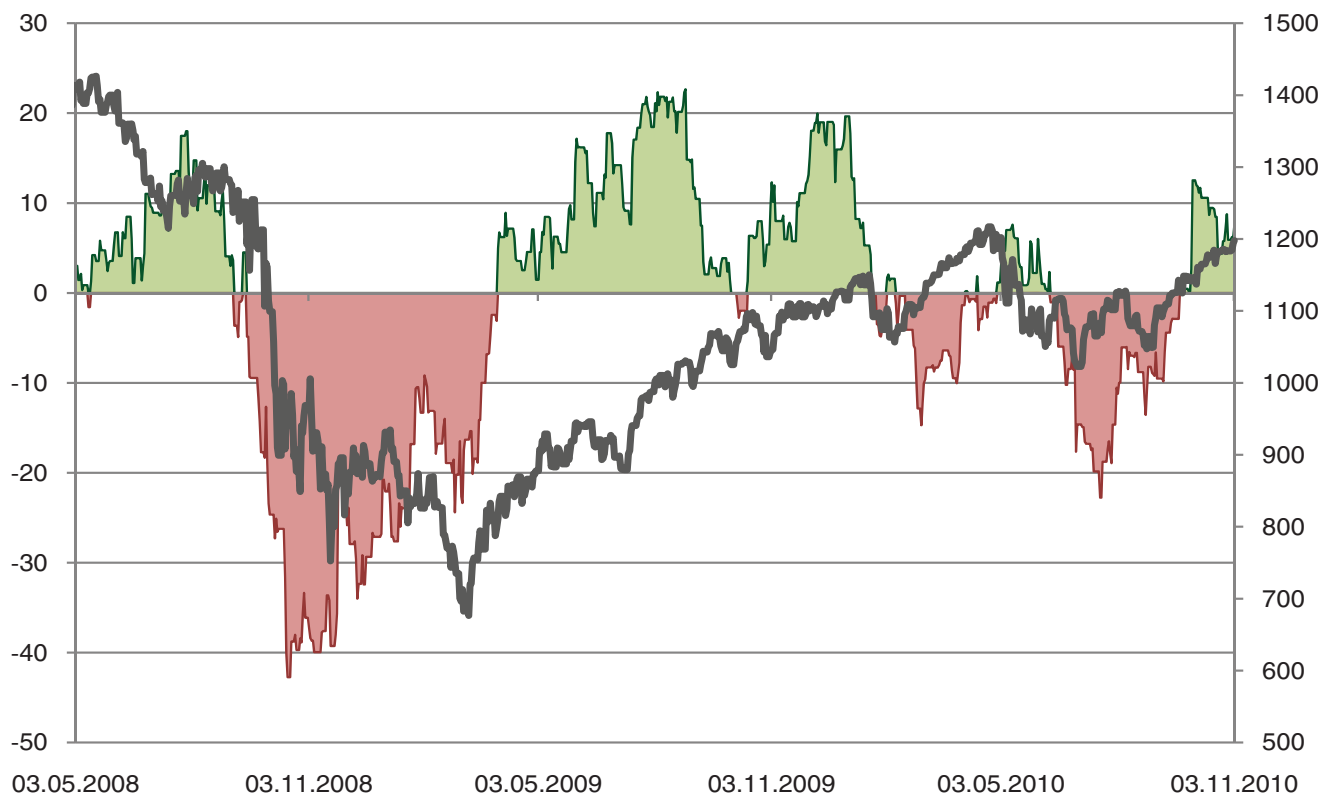
# ЭКОНОМИЧЕСКАЯ СТАТИСТИКА

Основные события на неделю 08.11-12.11

Дата	Время	Страна/ Регион	Индикатор	Период	Прогноз	Прежнее
8 ноября	10:00	Германия	Торговый баланс, млрд. евро	сентябрь	11,9	11,7
8 ноября	14:00	Германия	Промышленное производство	сентябрь	0,5%	1,7%
9 ноября	10:00	Германия	Индекс потребительских цен	октябрь	0,1%	-0,2%
9 ноября	12:30		Торговый баланс, млрд. GBP	сентябрь	-8	-8,23
9 ноября	12:30		Промышленное производство	сентябрь	0,4%	0,3%
9 ноября	18:00	США	Запасы на складах оптовой торговли	сентябрь	0,6%	0,8%
9 ноября	18:00	США	Оптовые продажи	сентябрь	0,6%	0,5%
10 ноября	08:00	Китай	Торговый баланс, млрд. долл.	октябрь	25,5	17
10 ноября	16:30	США	Первичные обращения за пособиями по безработице	за неделю до 6 ноября	450000	457000
10 ноября	16:30	США	Торговый баланс, млрд. долл.	сентябрь	-45	-46,3
10 ноября	18:30	США	Запасы нефти за неделю, млн. барр.	за неделю до 6 ноября	н/д	1,95
10 ноября	22:00	США	Баланс федерального бюджета, млрд долл.	октябрь	-140	-34,5
11 ноября	05:00	Китай	Индекс потребительских цен	октябрь	н/д	3,6%
11 ноября	05:00	Китай	Розничные продажи	октябрь	н/д	18,8%
11 ноября	05:00	Китай	Промышленное производство	октябрь	н/д	13,3%
12 ноября	10:00	Германия	ВВП (предварительный)	III квартал 2010 года	0,7%	2,2%
12 ноября	13:00	Еврозона	ВВП (предварительный)	III квартал 2010 года	0,4%	1%
12 ноября	17:55	США	Индекс потребительского доверия Мичиганского Университета	ноябрь	69	67,7

## ИНДЕКС «УДИВЛЕНИЙ»

Индекс «удивлений» составляется по данным макростатистики, публикуемой по экономике США. Индекс показывает насколько выходящие данные оказывались лучше или хуже прогнозов рынка. Данный индекс является опережающим индикатором, что можно пронаблюдать на графике, где представлен индекс S&P500. Кроме этого, можно отметить, что достижение индексом своих экстремумов говорит о назревающей коррекции на рынке, так как аналитики становятся излишне пессимистичны или оптимистичны.



«Индекс удивлений» на прошедшей неделе сохранил свои позиции в «зеленой» зоне, что является позитивным сигналом для рынков.

# ДИНАМИКА АКЦИЙ



Диаграмма показывает динамику акций индекса ММВБ за неделю. Площадь сектора соответствует доле бумаги в индексе, а цвет - процентному изменению цены акций.

# ДИНАМИКА АКЦИЙ

## ПАРЫ БУМАГ

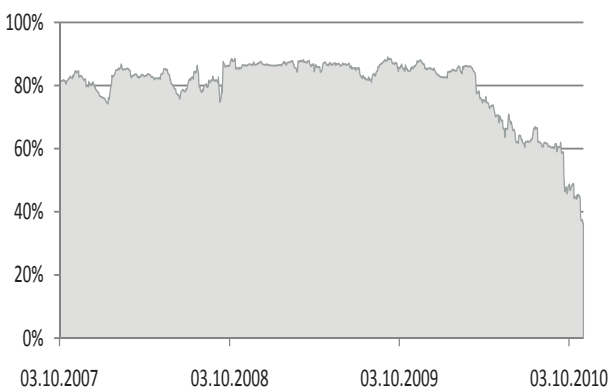
Динамика корреляции пары бумаг показывает насколько схожи движения их цен. Если значение близко к 100%, то одна бумага повторяет динамику другой, если значение приближается к 0%, то взаимосвязь между их движением не наблюдается.

Динамика спреда показывается изменение цены одной бумаги относительно другой. Если график возрастающий, то динамика первой бумаги опережает вторую. На графике представлена скользящая средняя для определения общей тенденции спреда. Если происходит резкое отклонения спреда от среднего значения, то вероятен обратный откат.

Под торговлей спредом подразумевается открытие короткой позиции по одной из бумаг, а длинной по второй. Если мы говорим о покупке спреда, то речь идет о покупке первой бумаги и одновременной продаже второй. Аналогично продажа спреда означает продажа первой бумаги и покупка второй. Если кривая спреда отклоняется от средней линии, то рекомендуется совершать сделку в направлении возврата к средней. Например, если спред находится под средней, то рекомендуется покупать спред, если над средней – продавать. Более сильный сигнал формируется, когда отклонение происходит в направлении противоположном движению средней линии. Например, если средняя растет, а спред находится под средней и движется вниз, то формируется сильный сигнал на покупку спреда. Напротив, если средняя снижается, а спред находится над ней, то это сильный сигнал на продажу спреда.

## РОСНЕФТЬ/ЛУКОЙЛ

Динамика корреляции

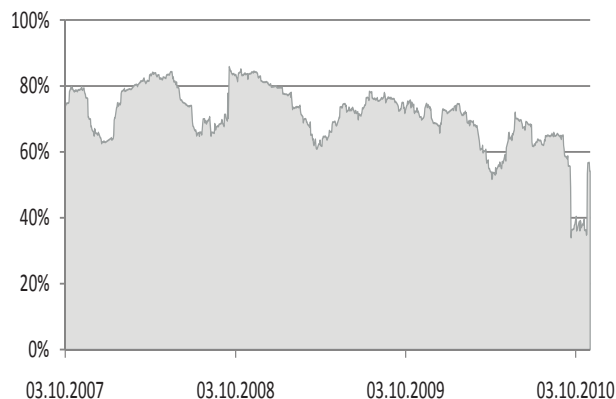


Динамика спреда



## ГАЗПРОМ/НОВАТЭК

Динамика корреляции



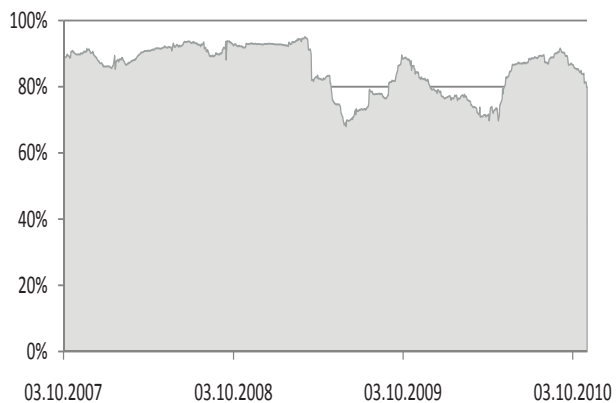
Динамика спреда



# ДИНАМИКА АКЦИЙ

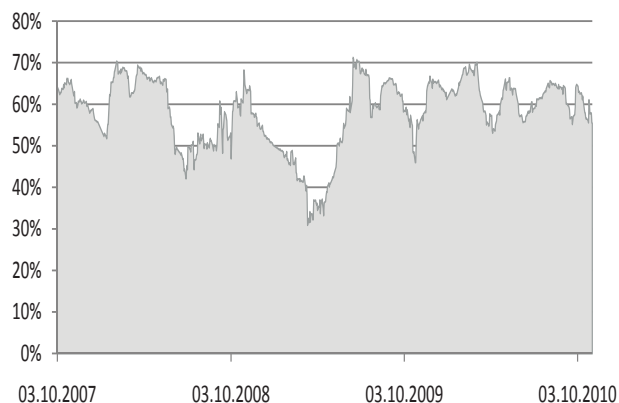
## СБЕРБАНК/СБЕРБАНК-П

Динамика корреляции



## НОРНИКЕЛЬ/НЛМК

Динамика корреляции



Динамика спреда



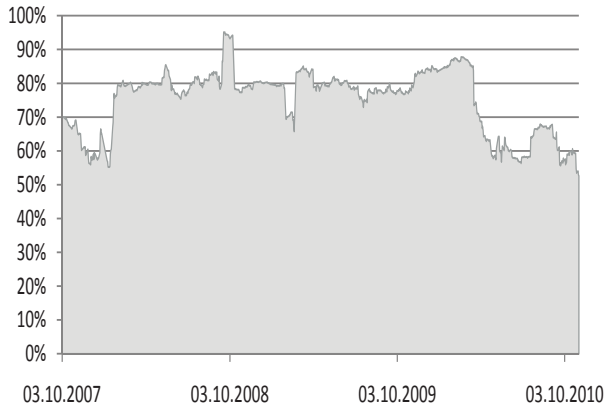
Динамика спреда



# ДИНАМИКА АКЦИЙ

## РОСНЕФТЬ/СУРГУТНЕФТЕГАЗ

Динамика корреляции

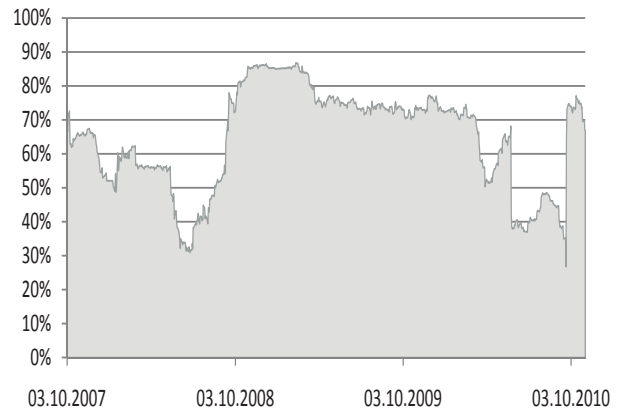


Динамика спреда



## ГАЗПРОМ/ГАЗПРОМНЕФТЬ

Динамика корреляции



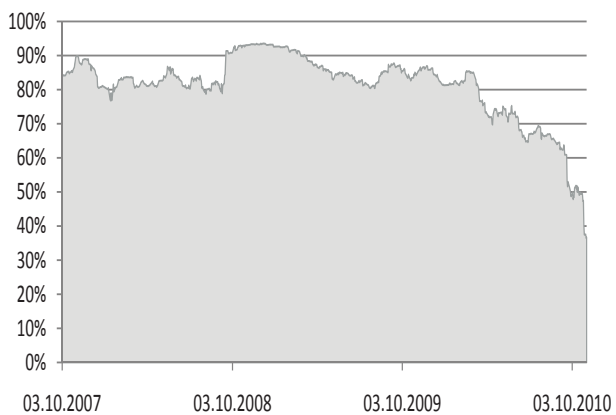
Динамика спреда



# ДИНАМИКА АКЦИЙ

## ГАЗПРОМ/ЛУКОЙЛ

Динамика корреляции

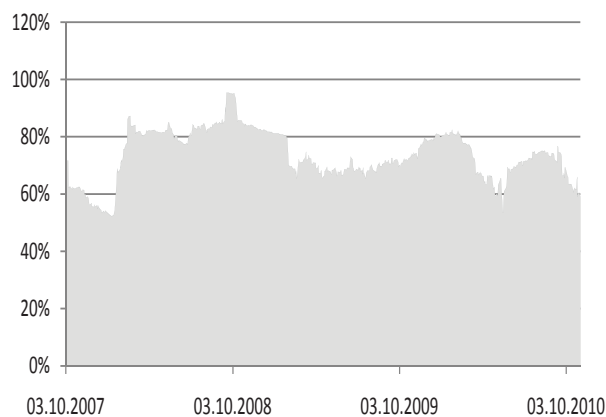


Динамика спреда

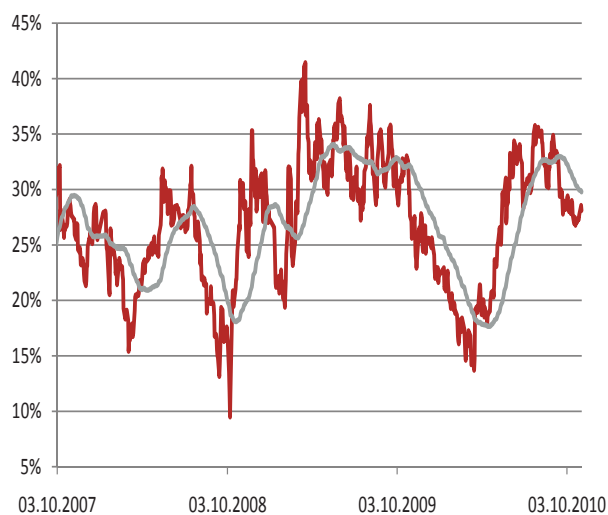


## СУРГУТНГ/СУРГУТНГ-П

Динамика корреляции



Динамика спреда



**ВАЖНАЯ ИНФОРМАЦИЯ.** Представленная в документе информация выражена с учетом ситуации на дату выхода материала. Настоящий документ и содержащиеся в нем сведения носят исключительно информативный характер. Настоящий материал не является предложением или советом по покупке либо продаже ценных бумаг и не должен рассматриваться как рекомендация подобного рода действий. Представленная информация подготовлена на основе источников, которые, по мнению автора данного аналитического обзора, являются надежными. Принимая во внимание вышесказанное, не следует полагаться исключительно на содержание данного документа в ущерб проведению независимого анализа. Аналитический отдел и сотрудники ЗАО «Финанс-Инвест» не несут ответственности за использование данной информации. Инвестиции в российскую экономику и ценные бумаги сопряжены с риском потери капитала. Исходя из этого, инвесторам рекомендуется проводить тщательную проверку финансово-экономической деятельности эмитентов перед принятием инвестиционного решения. Копирование и/или распространение настоящего материала, частично или полностью, без письменного разрешения ЗАО «Финанс-Инвест» категорически запрещено.

---

**ВАЖНАЯ ИНФОРМАЦИЯ.** Настоящий обзор не содержит предложений по совершению инвестиций и выражает наше субъективное мнение. Несмотря на то, что мы прикладываем значительные усилия, чтобы сделать информацию как можно более достоверной и полезной, мы не претендуем на ее исчерпывающую полноту и абсолютную точность. Приведенные показатели не обязательно могут служить ориентиром для оценки будущей результативности инвестиций. Мы напоминаем о необходимости комплексного анализа при принятии инвестиционных решений.

Все мнения и прогнозы, содержащиеся в настоящем документе, отражают собственную позицию авторов. Это мнение может не совпадать с позицией АЗИПИ. Ассоциация защиты информационных прав инвесторов гарантирует, что никакие компании, упоминающиеся в настоящем документе, не совершали денежных или иных компенсаций в пользу Ассоциации за участие в обзоре.

Никакая часть информации, содержащейся в настоящем документе, не может воспроизводиться, передаваться, распространяться, публиковаться или использоваться без письменного разрешения Ассоциации защиты информационных прав инвесторов.