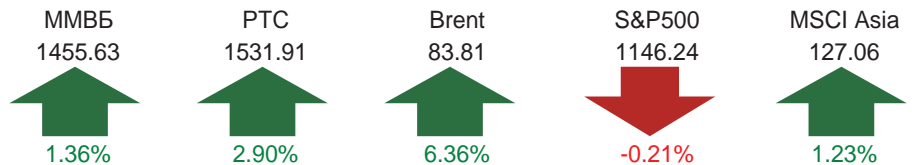
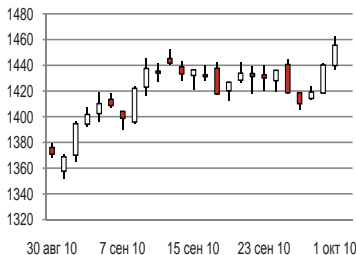


4 ОКТЯБРЯ 2010
ПОНЕДЕЛЬНИК

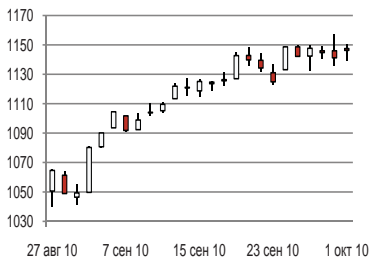


Примечание. Стрелки показывают изменение показателей за неделю.

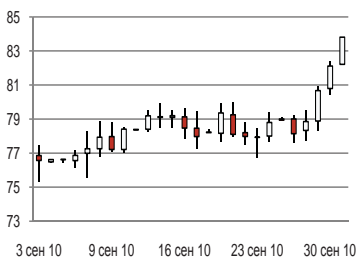
Индекс ММВБ



Индекс S&P500



Нефть Brent



Динамика российского фондового рынка в значительной степени определяется двумя ключевыми факторами:

1. Настроения на американских фондовых биржах (индекс S&P500)
2. Движение цен на нефть (фьючерс на сорт Brent)

ИТОГИ НЕДЕЛИ

Прошедшая неделя на мировых фондовых биржах сложилась неоднозначно. После заседания ФРС инвесторы по-прежнему не могут определиться с среднесрочным движением. Американские фондовые индексы провели неделю в «боксовике». Технически рост было остановлен на уровне 1150 по S&P500. По итогам недели показатель зафиксировал небольшое снижение – 0,2%. Под пристальным вниманием инвесторов была ситуация на валютном рынке. Объявленные меры «количественного смягчения» оказали давление на американскую валюту, которая продолжила ослабевать. На этом фоне ралли наблюдалось на сырьевых площадках. Стоимость нефти марки Brent выросла в цене на \$5 и достигла максимальных уровней с апреля этого года – \$83,8 за баррель. Российский рынок в этой ситуации чувствовал себя намного увереннее американского «коллеги». Индекс ММВБ за период с 24 сентября по 1 октября прибавил 1,4%, а номинированный в долларах PTC – 2,9%.

Позитивная динамика «черного золота» оказывала поддержку бумагам нефтегазового сектора, однако не все бумаги завершили неделю в «зеленой» зоне. В аутсайдерах оказались акции Лукойла, потерявшие 2,9%. Компания не полностью исполнила опцион на выкуп собственных акций у американской CopocoPhillips, однако заявила о намерениях выкупить оставшиеся акции. Другой новостью, связанной с Лукойлом, стало сообщение о том, что компания намерена обжаловать решение об отказе на участие в конкурсе по месторождениям Требса и Титова. В то же время Сургутнефтегаз, успешно прошедший предварительный отбор, подорожал на 3,3%. За месторождения компания будет бороться с Башнефтью. Лучшую динамику в секторе показали бумаги Роснефти, которые выросли на 4,3%. Газпром укрепился на 1,6%. Монополист на неделе подписал «Расширенные основные условия поставок природного газа из России в Китай» с компанией CNPC. Стороны согласовали все условия за исключением цены. Подписание экспортного контракта намечено на середину 2011 года, а начало поставок – на конец 2015 года. Акции Транснефти выглядели слабее рынка и подешевели на 1,7%. Компания опубликовала финансовые результаты по МСФО за I полугодие. Чиста прибыль Транснефти за указанный период снизилась на 3,2% по сравнению с I полугодием 2009 года и составила 51,9 млрд руб.

Сильно смотрелся финансовый сектор. Поддержку ему оказало решение Центробанка РФ сохранить ставку рефинансирования на уровне 7,75%. Наилучшие результаты продемонстрировали обыкновенные акции Сбербанка, которые под конец недели взлетели на хороших объемах. Итоговый прирост составил 5,1%. Сбербанк сохранил прогноз роста кредитного портфеля в 2010 году на 10-15%, а в 2011 году планирует увеличить его на 15-18%. Акции ВТБ отставали в динамике от своего коллеги по сектору и подорожали только на 1,6%.

Металлургический сектор торговался преимущественно в «зеленой» зоне на фоне позитивной динамики металлов. Акции НЛМК и ММК выросли в цене на 5% каждая, Норникель подорожал на 3,9%. Среди золотодобывающих компаний не наблюдалось единой динамики, несмотря на то, что золото продолжило устанавливать новые максимумы. Акции Поилметалла упали на 5,9%. Компания сообщила о росте чистой прибыли в I полугодии пять раз по сравнению с аналогичным периодом 2009 года, однако показатель оказался меньше ожиданий рынка. Тем временем Полиус-Золото вырос в цене на 1,2%.

Акции телекомов не были интересны инвесторов и показывали отстающую динамику. МТС подешевела на 1,2%.

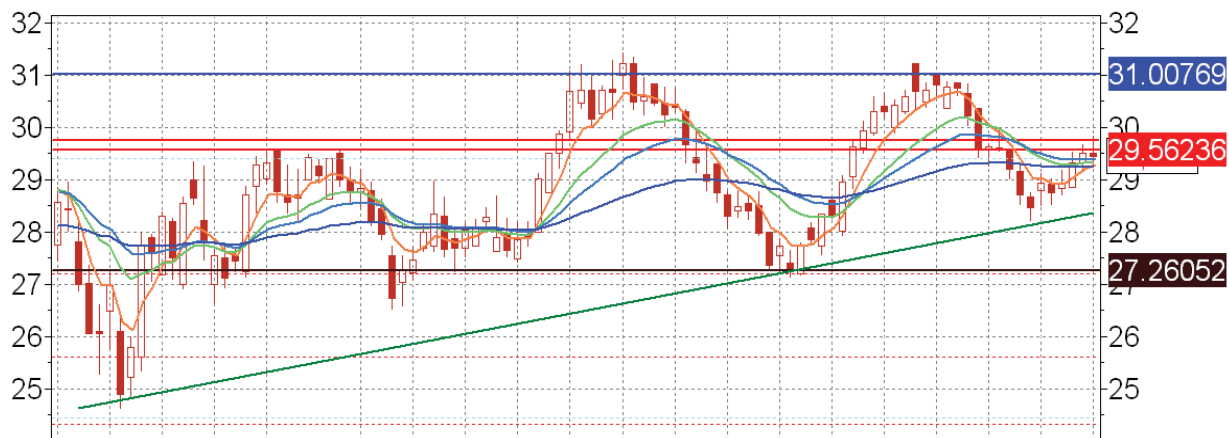
ПРОГНОЗ

Мировые фондовые рынки продолжают находиться в некотором замешательстве. Спротивление на уровне 1150 пунктов по S&P500 пока не дает подняться высоко и тем самым сдерживает рост на российских площадках. Технически индекс ММВБ готов совершить рывок к уровню 1500 пунктов и к максимумам года, поддержка наблюдается и на сырьевых площадках. Остается лишь дожидаться сигнала с американского рынка. Основное внимание на неделе будет обращено на статистику по рынку труда, который находится в довольно трудном положении. Если он подаст признаки оживления, то это подстегнет инвесторов к новым покупкам.

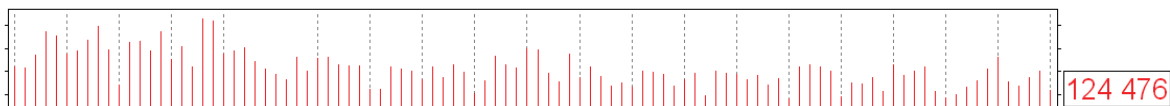
ТЕХНИЧЕСКИЙ АНАЛИЗ

СУРГУТНЕФТЕГАЗ

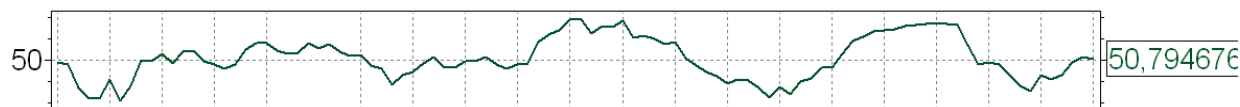
Технические индикаторы рассчитаны по дневным данным



- Сургнфгз [Moving Average] — Сургнфгз [Moving Average]
- Сургнфгз [Цена] — Сургнфгз [Moving Average] — Сургнфгз [Moving Average]



- Сургнфгз [Объем]



- Сургнфгз [RSI]

17	24	31	7	15	28	5	12	19	26	2	9	16	23	30	6	13	20	27	4
2010	Jun			Jul			Aug			Sep			Oct						

ИНВЕСТИЦИОННЫЕ РЕКОМЕНДАЦИИ

Ключевые уровни

Поддержка	28,5
Сопротивление	30, 31

Индикаторы

Комбинация MA5-13	Слабый - продажа
Комбинация MA13-21	Слабый - продажа
Комбинация MA21-55	Средний - покупка
RSI	Нейтральный

Индикаторы:

MA - Комбинации скользящих средних - трендовый индикатор. Скользящие средние рассчитываются по разному количеству периодов, что определяет порядок средней. Средние более высокого порядка сильно сглаживают движение акции, низкого - меньше. Если средняя низкого порядка пересекает среднюю более высокого порядка вверх, то это служит сигналом на покупку. Покупать рекомендуется, пока средняя низкого порядка находится выше средней высокого порядка. Аналогичная логика действительна для продаж, когда средняя низкого порядка находится под средней высокого порядка.

RSI - индекс относительной силы. Значения индекса колеблются в интервале 0-100. Значения выше 70 означают «перекупленность» бумаги и являются сигналом к продаже. Значения ниже 30 означают «перепроданность» и служат сигналом к покупке.

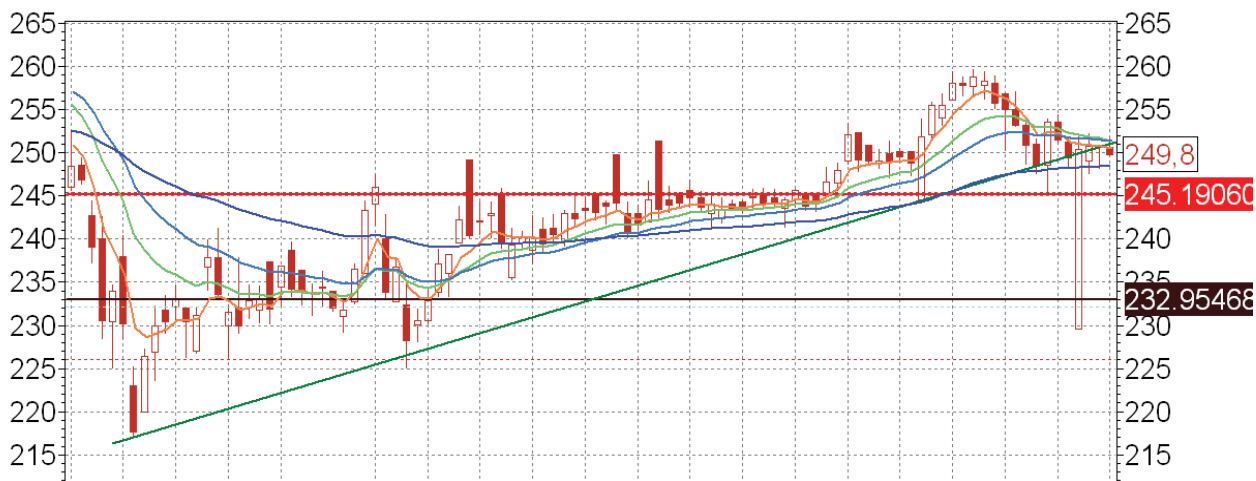
Комментарий

Бумаги Сургутнефтегаза оттолкнулись от поддержки восходящего тренда и продемонстрировали рост на неделе. Технически перед бумагой лежит несколько сопротивлений. Это уровни 30 руб. и 31 руб. за акцию. Технические трендовые индикаторы дают преимущественно сигналы на продажу, осциллятор RSI нейтрален. В текущей ситуации целесообразно открывать длинные позиции от уровня 30 руб. за акцию.

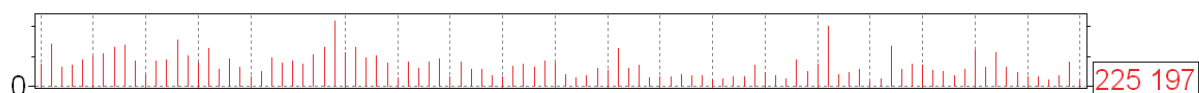
ТЕХНИЧЕСКИЙ АНАЛИЗ

MTC

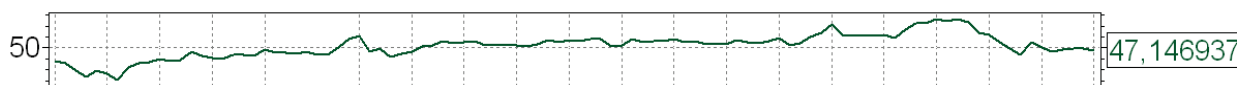
Технические индикаторы рассчитаны по дневным данным



- MTC-ao [Moving Average] — MTC-ao [Moving Average]
- MTC-ao [Цена] — MTC-ao [Moving Average] — MTC-ao [Moving Average]



- MTC-ao [Объем]



- MTC-ao [RSI]

17	24	31	7	15	28	5	12	19	26	2	9	16	23	30	6	13	20	27	4
2010			Jun			Jul			Aug			Sep			Oct				

ИНВЕСТИЦИОННЫЕ РЕКОМЕНДАЦИИ

Ключевые уровни

Поддержка	245
Сопротивление	250

Индикаторы

Комбинация MA5-13	Слабый - продажа
Комбинация MA13-21	Слабый - покупка
Комбинация MA21-55	Слабый - покупка
RSI	Нейтральный

Индикаторы:

MA - Комбинации скользящих средних - трендовый индикатор. Скользящие средние рассчитываются по разному количеству периодов, что определяет порядок средней. Средние более высокого порядка сильно сглаживают движение акции, низкого - меньше. Если средняя низкого порядка пересекает среднюю более высокого порядка вверх, то это служит сигналом на покупку. Покупать рекомендуется, пока средняя низкого порядка находится выше средней высокого порядка. Аналогичная логика действительна для продаж, когда средняя низкого порядка находится под средней высокого порядка.

RSI - индекс относительной силы. Значения индекса колеблются в интервале 0-100. Значения выше 70 означают «перекупленность» бумаги и являются сигналом к продаже. Значения ниже 30 означают «перепроданность» и служат сигналом к покупке.

Комментарий

На прошедшей неделе бумаги MTC торговались весьма вяло. Акция пробила уровень поддержки восходящего тренда, что может стать сигналом к продаже. Трендовые индикаторы дают разнонаправленные сигналы. Более чуткие «быстрые» средние направлены вниз, а «медленные» дают сигнал на покупку. Осциллятор RSI нейтрален. на дневном графике вырисовывается разворотная фигура «голова-плечи». ближайшая поддержка лежит на уровне 245 руб., сли она будет пройдена, то возможно усиление продаж бумаги.

ТЕХНИЧЕСКИЙ АНАЛИЗ

ВТБ



Индикаторы

Комбинация MA5-13	Сильный - покупка
Комбинация MA13-21	Средний - покупка
Комбинация MA21-55	Средний - покупка
RSI	Слабый - продажа

СБЕРБАНК



Индикаторы

Комбинация MA5-13	Средний - покупка
Комбинация MA13-21	Средний - покупка
Комбинация MA21-55	Средний - покупка
RSI	Слабый - продажа

ГАЗПРОМ



Индикаторы

Комбинация MA5-13	Слабый - продажа
Комбинация MA13-21	Слабый - продажа
Комбинация MA21-55	Слабый - продажа
RSI	Нейтрально

НОРНИКЕЛЬ



Индикаторы

Комбинация MA5-13	Средний - покупка
Комбинация MA13-21	Сильный - покупка
Комбинация MA21-55	Средний - покупка
RSI	Слабый - продажа

ТЕХНИЧЕСКИЙ АНАЛИЗ

ЛУКОЙЛ



Индикаторы

Комбинация MA5-13	Средний - покупка
Комбинация MA13-21	Слабый - покупка
Комбинация MA21-55	Средний - покупка
RSI	Нейтрально

ГАЗПРОМНЕФТЬ



Индикаторы

Комбинация MA5-13	Слабый - продажа
Комбинация MA13-21	Средний - продажа
Комбинация MA21-55	Слабый - продажа
RSI	Нейтральный

РОСНЕФТЬ



Индикаторы

Комбинация MA5-13	Сильный - покупка
Комбинация MA13-21	Средний - покупка
Комбинация MA21-55	Слабый - продажа
RSI	Слабый - продажа

РУСГИДРО



Индикаторы

Комбинация MA5-13	Слабый - продажа
Комбинация MA13-21	Слабый - продажа
Комбинация MA21-55	Средний - продажа
RSI	Нейтрально

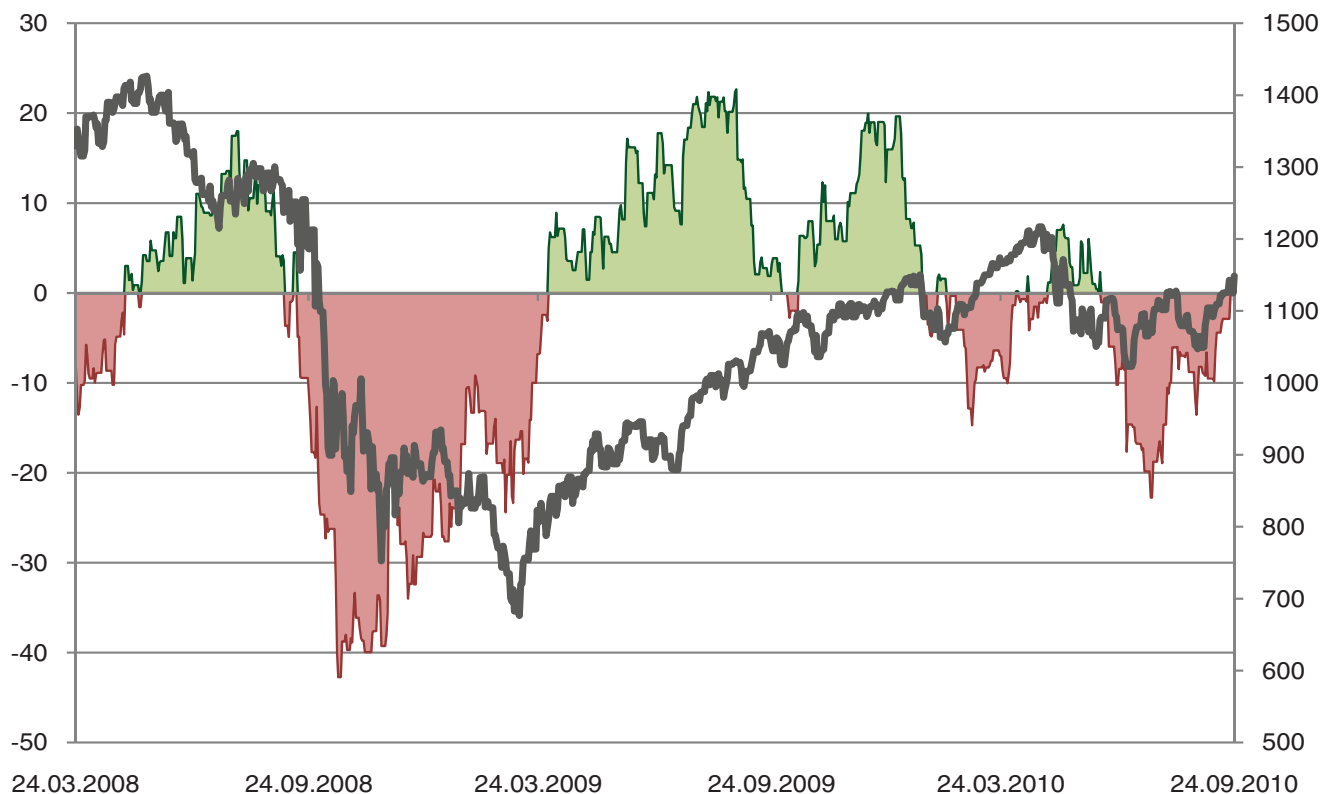
ЭКОНОМИЧЕСКАЯ СТАТИСТИКА

Основные события на неделю 04.10-08.10

Дата	Время	Страна/ Регион	Индикатор	Период	Прогноз	Прежнее
4 октября	13:00	Еврозона	Индекс производственных цен	август	0,2%	0,2%
4 октября	18:00	США	Данные по продажам на вторичном рынке жилья	август	2,6%	5,2%
4 октября	18:00	США	Данные по фабричным заказам	август	-0,3%	0,1%
5 октября	11:58	Еврозона	Индекс деловой активности в сфере услуг	сентябрь	53,6	55,9
5 октября	13:00	Еврозона	Розничные продажи	август	0,2%	0,1%
5 октября	18:00	Еврозона	Индекс деловой активности в сфере услуг	сентябрь	52,2	51,5
6 октября	13:00	Еврозона	ВВП (пересмотренный)	2 квартал	1%	1%
6 октября	16:15	Еврозона	Число рабочих мест в частном секторе от ADP	сентябрь	18 000	-10 000
6 октября	18:30	США	Запасы нефти за неделю, млн. барр	за неделю до 2 октября	n/a	-0,475
7 октября	14:00	Германия	Промышленное производство	август	0,5%	0,1%
7 октября	16:30	США	Ключевая ставка ЕЦБ	октябрь	1%	1%
7 октября	16:30	США	Первичные обращения за пособиями по безработице	за неделю до 2 октября	n/a	453 000
8 октября	16:30	США	Уровень безработицы	август	9,7%	9,6%
8 октября	16:30	США	Занятость вне с/х	сентябрь	-15 000	-54 000
8 октября	18:00	США	Товарные запасы на складах оптовой торговли	август	0,5%	1,3%

ИНДЕКС «УДИВЛЕНИЙ»

Индекс «удивлений» составляется по данным макростатистики, публикуемой по экономике США. Индекс показывает насколько выходящие данные оказывались лучше или хуже прогнозов рынка. Данный индекс является опережающим индикатором, что можно пронаблюдать на графике, где представлен индекс S&P500. Кроме этого, можно отметить, что достижение индексом своих экстремумов говорит о назревающей коррекции на рынке, так как аналитики становятся излишне пессимистичны или оптимистичны.



Блок пятничной макростатистики, которая оказалась преимущественно лучше ожиданий, позволили заметно укрепиться «индексу удивлений» и превысить уровень 12 пунктов. Это является позитивным сигналом для рынка, и позволяет рассчитывать на продолжение роста.

ДИНАМИКА АКЦИЙ

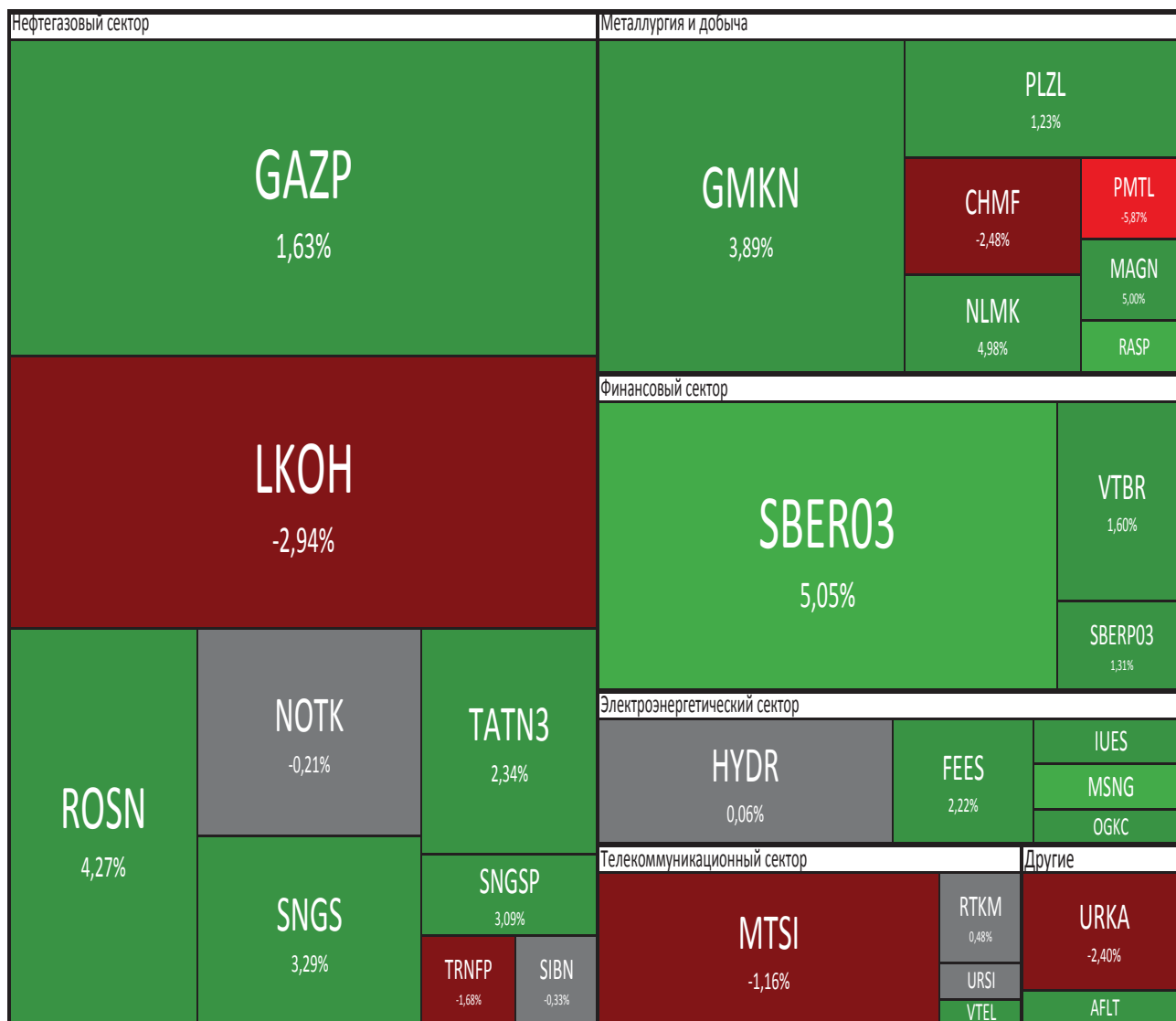


Диаграмма показывает динамику акций индекса ММВБ за неделю. Площадь сектора соответствует доле бумаги в индексе, а цвет - процентному изменению цены акций.

ПАРЫ БУМАГ

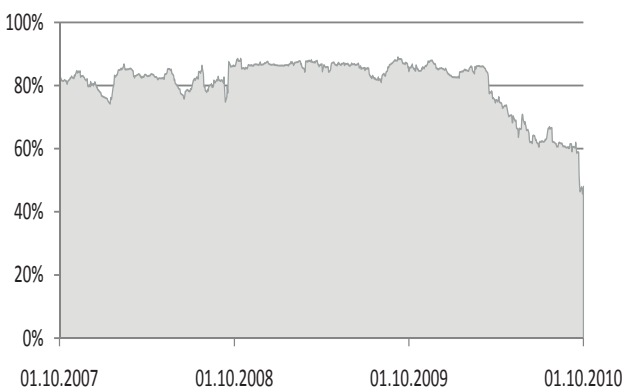
Динамика корреляции пары бумаг показывает насколько схожи движения их цен. Если значение близко к 100%, то одна бумага повторяет динамику другой, если значение приближается к 0%, то взаимосвязь между их движением не наблюдается.

Динамика спреда показывается изменение цены одной бумаги относительно другой. Если график возрастающий, то динамика первой бумаги опережает вторую. На графике представлена скользящая средняя для определения общей тенденции спреда. Если происходит резкое отклонения спреда от среднего значения, то вероятен обратный откат.

Под торговлей спредом подразумевается открытие короткой позиции по одной из бумаг, а длинной по второй. Если мы говорим о покупке спреда, то речь идет о покупке первой бумаги и одновременной продаже второй. Аналогично продажа спреда означает продажа первой бумаги и покупка второй. Если кривая спреда отклоняется от средней линии, то рекомендуется совершать сделку в направлении возврата к средней. Например, если спред находится под средней, то рекомендуется покупать спред, если над средней – продавать. Более сильный сигнал формируется, когда отклонение происходит в направлении противоположном движению средней линии. Например, если средняя растет, а спред находится под средней и движется вниз, то формируется сильный сигнал на покупку спреда. Напротив, если средняя снижается, а спред находится над ней, то это сильный сигнал на продажу спреда.

РОСНЕФТЬ/ЛУКОЙЛ

Динамика корреляции

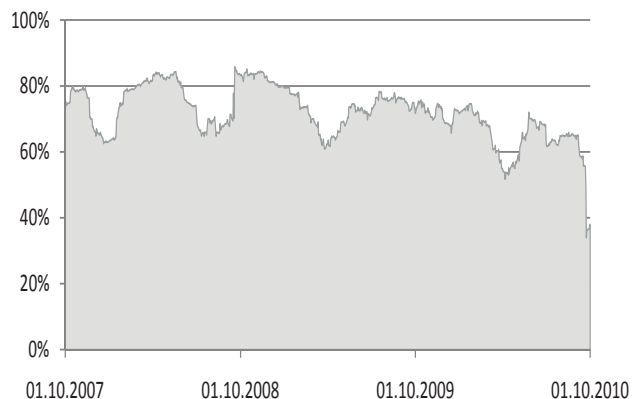


Динамика спреда



ГАЗПРОМ/НОВАТЭК

Динамика корреляции



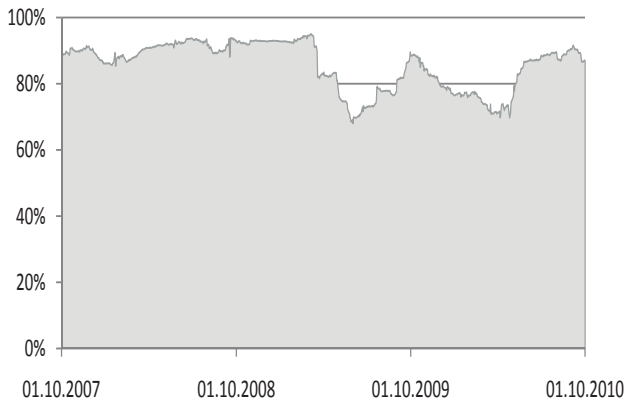
Динамика спреда



ДИНАМИКА АКЦИЙ

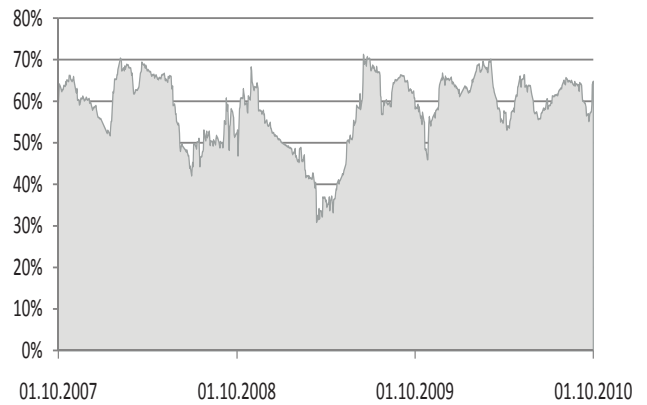
СБЕРБАНК/СБЕРБАНК-П

Динамика корреляции



НОРНИКЕЛЬ/НЛМК

Динамика корреляции



Динамика спреда



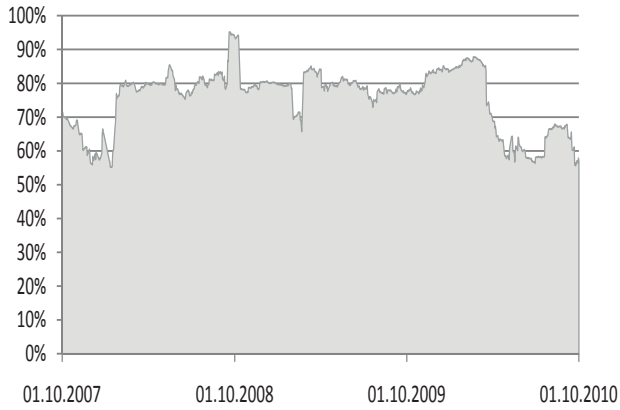
Динамика спреда



ДИНАМИКА АКЦИЙ

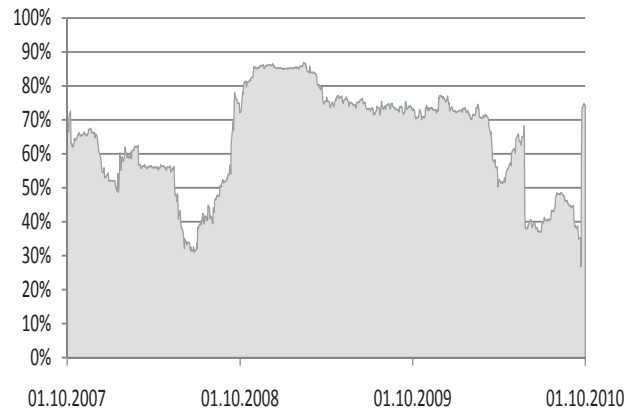
РОСНЕФТЬ/СУРГУТНЕФТЕГАЗ

Динамика корреляции



ГАЗПРОМ/ГАЗПРОМНЕФТЬ

Динамика корреляции



Динамика спреда



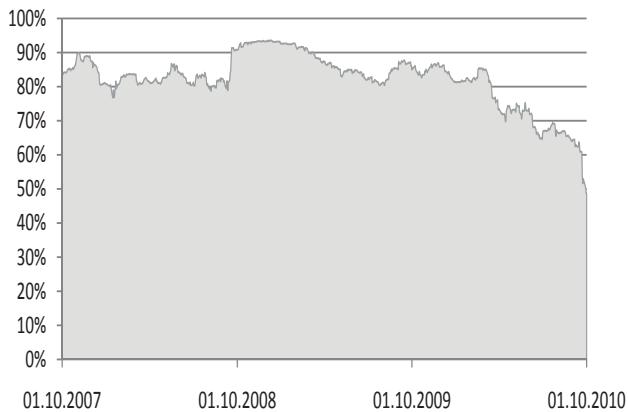
Динамика спреда



ДИНАМИКА АКЦИЙ

ГАЗПРОМ/ЛУКОЙЛ

Динамика корреляции

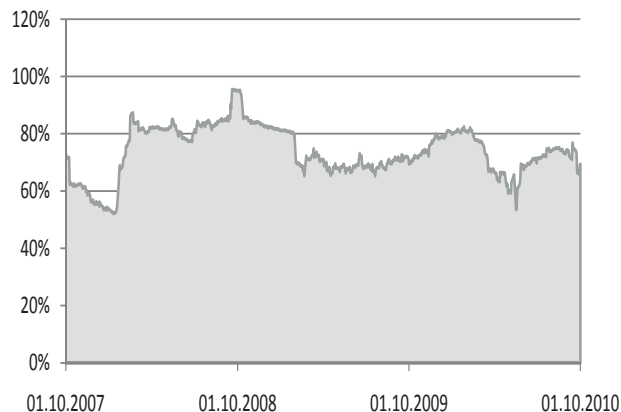


Динамика спреда



СУРГУТНГ/СУРГУТНГ-П

Динамика корреляции



Динамика спреда



ВАЖНАЯ ИНФОРМАЦИЯ. Представленная в документе информация выражена с учетом ситуации на дату выхода материала. Настоящий документ и содержащиеся в нем сведения носят исключительно информативный характер. Настоящий материал не является предложением или советом по покупке либо продаже ценных бумаг и не должен рассматриваться как рекомендация подобного рода действий. Представленная информация подготовлена на основе источников, которые, по мнению автора данного аналитического обзора, являются надежными. Принимая во внимание вышесказанное, не следует полагаться исключительно на содержание данного документа в ущерб проведению независимого анализа. Аналитический отдел и сотрудники ЗАО «Финанс-Инвест» не несут ответственности за использование данной информации. Инвестиции в российскую экономику и ценные бумаги сопряжены с риском потери капитала. Исходя из этого, инвесторам рекомендуется проводить тщательную проверку финансово-экономической деятельности эмитентов перед принятием инвестиционного решения. Копирование и/или распространение настоящего материала, частично или полностью, без письменного разрешения ЗАО «Финанс-Инвест» категорически запрещено.

ВАЖНАЯ ИНФОРМАЦИЯ. Настоящий обзор не содержит предложений по совершению инвестиций и выражает наше субъективное мнение. Несмотря на то, что мы прикладываем значительные усилия, чтобы сделать информацию как можно более достоверной и полезной, мы не претендуем на ее исчерпывающую полноту и абсолютную точность. Приведенные показатели не обязательно могут служить ориентиром для оценки будущей результативности инвестиций. Мы напоминаем о необходимости комплексного анализа при принятии инвестиционных решений.

Все мнения и прогнозы, содержащиеся в настоящем документе, отражают собственную позицию авторов. Это мнение может не совпадать с позицией АЗИПИ. Ассоциация защиты информационных прав инвесторов гарантирует, что никакие компании, упоминающиеся в настоящем документе, не совершали денежных или иных компенсаций в пользу Ассоциации за участие в обзоре.

Никакая часть информации, содержащейся в настоящем документе, не может воспроизводиться, передаваться, распространяться, публиковаться или использоваться без письменного разрешения Ассоциации защиты информационных прав инвесторов.