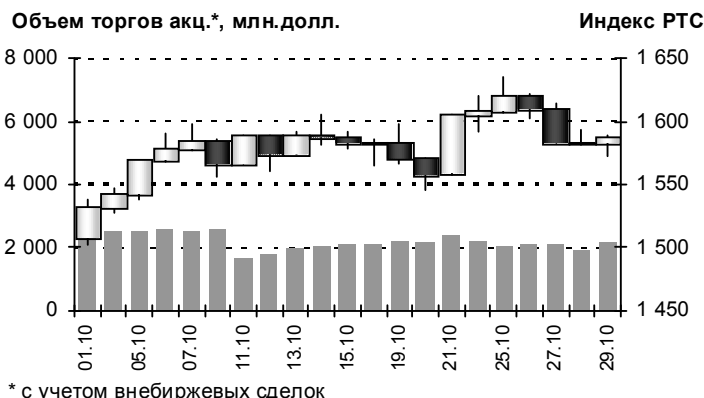
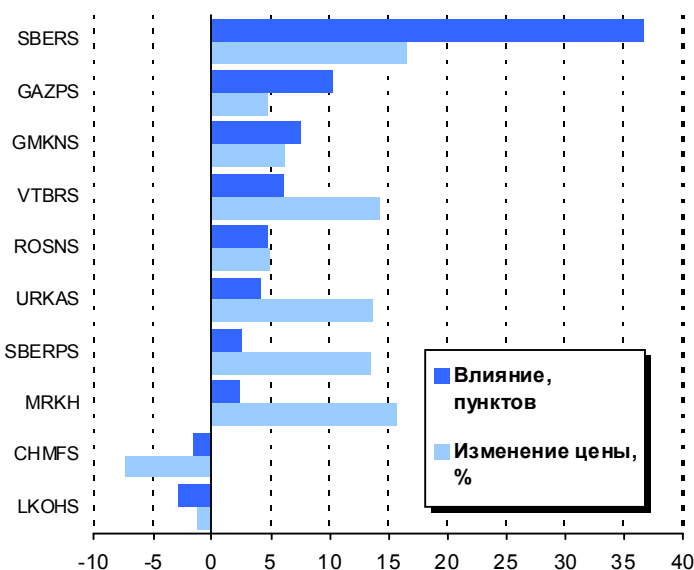
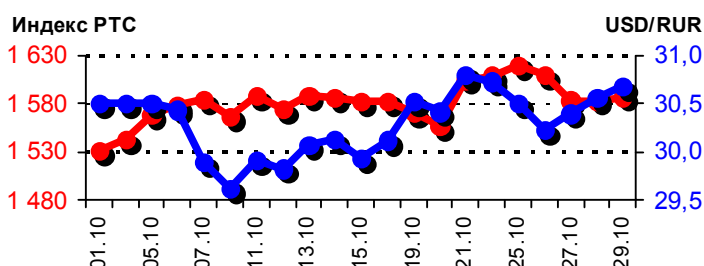


Индекс РТС



* с учетом внебиржевых сделок



В октябре 2010г. российский рынок акций продемонстрировал положительную динамику.

Индекс РТС за прошедший месяц вырос на 5,27% до отметки в 1 587,14 пункта (1 507,66 пункта на 30 сентября 2010г.). Также по состоянию на конец октября Индекс РТС был на 17,69% выше своего закрытия год назад (1 348,54 пункта на 30 октября 2009г.). Курс доллара США по отношению к рублю в октябре повысился на 0,91%.

В октябре 2010г. 34 из 50 акций, входящих в список Индекса РТС, оказали на его динамику положительное воздействие (+88,11 индексных пункта), 16 ценных бумаг повлияли отрицательно (-8,64 пункта), цена 2 ценных бумаг не изменилась.

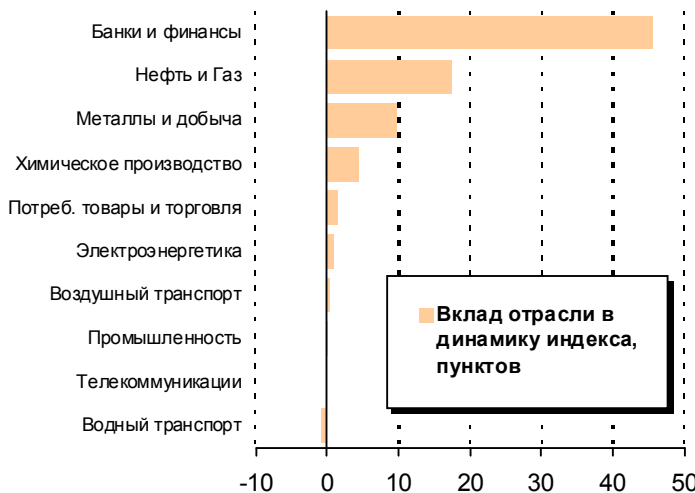
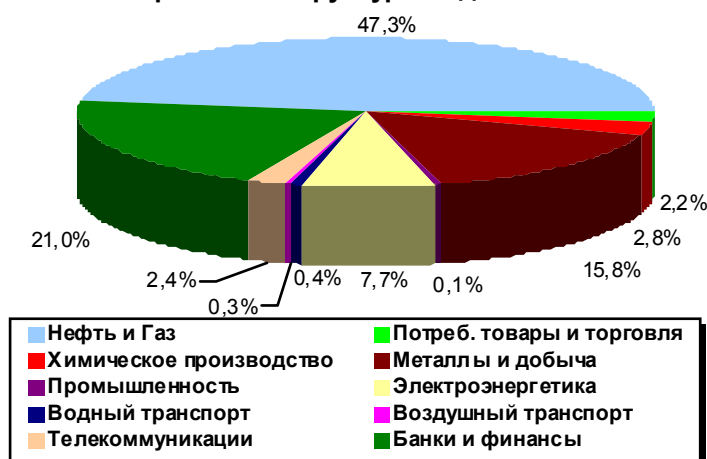
Наиболее позитивно на Индексе РТС отразился рост цен на обыкновенные акции ОАО Сбербанк России (+36,59 пункта), ОАО Газпром (+10,31 пункта), ОАО ГМК Норильский никель (+7,49 пункта).

Наиболее негативно повлияло на динамику индекса снижение цен на обыкновенные акции ОАО ЛУКОЙЛ (-2,82 пункта).

На нефтегазовый сектор приходится 47,3% суммарной капитализации Индекса РТС. Среди остальных отраслей выделяются финансы (21,0%) и металлургия (вес в индексе 15,8%).

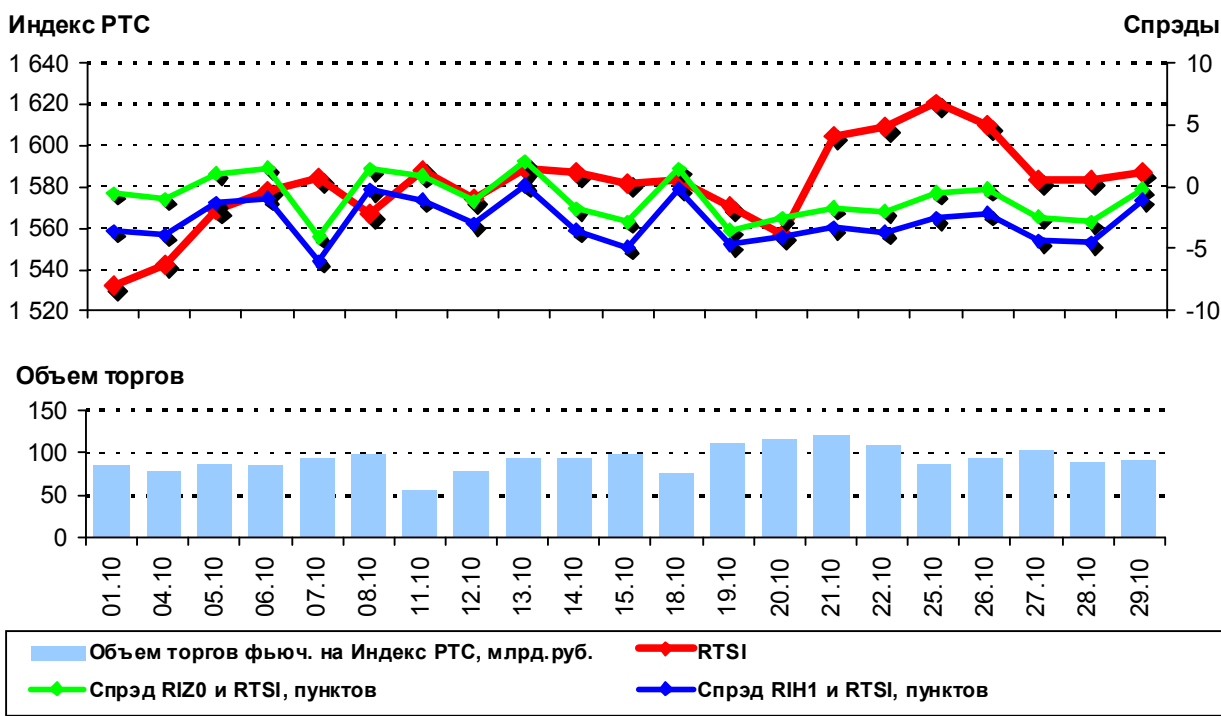
Наибольший вклад в рост Индекса РТС по итогам октября внесли ценные бумаги финансов (+45,65 пункта), нефтегазового сектора (+17,39 пункта) и металлургии (+9,65 пункта).

Отраслевая структура Индекса РТС



Фьючерсные контракты на Индекс РТС

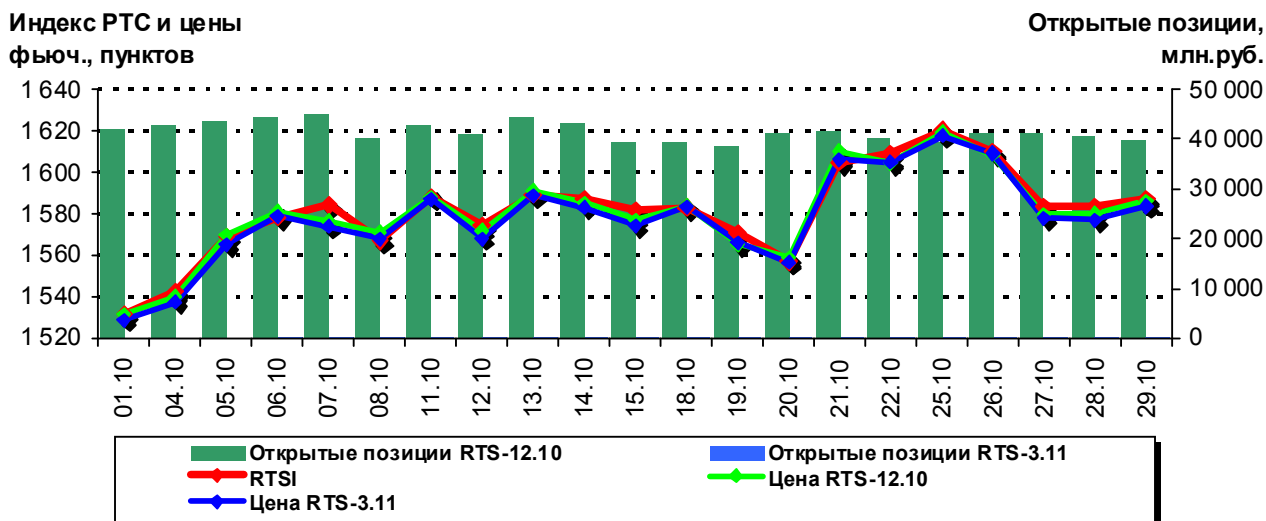
В октябре 2010г. объем торгов производными на Индекс РТС составил 2 092,86 млрд. рублей или 21,89 млн. контрактов. Фьючерсы на Индекс РТС остаются наиболее ликвидными срочными контрактами, на них в прошлом месяце приходилось 63,68% от совокупного оборота FORTS (Фьючерсы и Опционы в РТС) в денежном выражении.



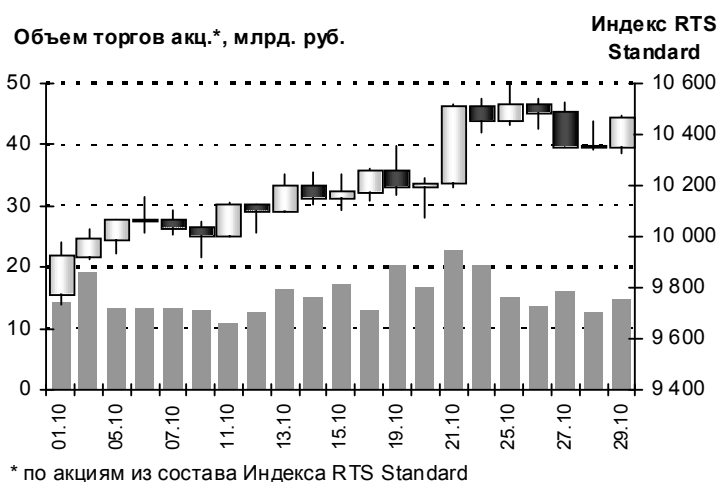
Индекс РТС за прошедший месяц вырос на 5,27%, при этом декабрьские контракты (RTS-12.10) подорожали на 5,24%, а мартовские (RTS-3.11) – на 5,31%.

В прошедшем месяце все фьючерсы на Индекс РТС, торговались ниже спота, при этом декабрьские фьючерсы закрылись ниже основного индикатора фондового рынка, Индекса РТС, на 0,89 пункта, а мартовские – на 3,59 пункта.

Объем открытых позиций уменьшился на 7,89% по сравнению с концом сентября.



Индекс RTS Standard



В октябре 2010г. рублевый Индекс RTS Standard продемонстрировал положительную динамику.

Индекс RTS Standard вырос на 7,03% до 10 463,83 (9 776,44 на 30 сентября 2010г). По состоянию на конец месяца Индекс RTS Standard был на 21,00% выше своего закрытия год назад (8 648,04 на 30 октября 2009г).

В октябре 2010г. 13 из 15 акций, входящих в список Индекса RTS Standard, оказали на его динамику положительное воздействие (+704,01 индексных пункта), 2 ценных бумаги повлияли отрицательно (-16,63 пункта).

Наиболее положительно на динамике Индекса RTS Standard отразился рост цен обыкновенных акций ОАО Сбербанк России, их вклад составил +314,91 индексных пункта, ОАО Газпром (+100,41 пункта), ОАО ГМК Норильский никель (+70,18 пункта).

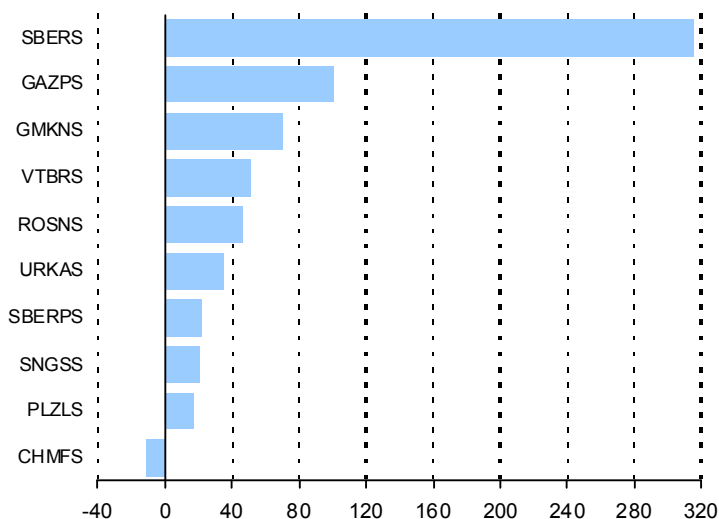
Наиболее негативно повлияло на динамику индекса падение цен на обыкновенные акции ОАО Северсталь (-10,58 пункта).

Среди «голубых фишек» наибольший рост продемонстрировали обыкновенные акции ОАО Сбербанк, рост цен которых составил 17,67%, ОАО Банк ВТБ – 15,27%, и ОАО Уралкалий – 14,71%.

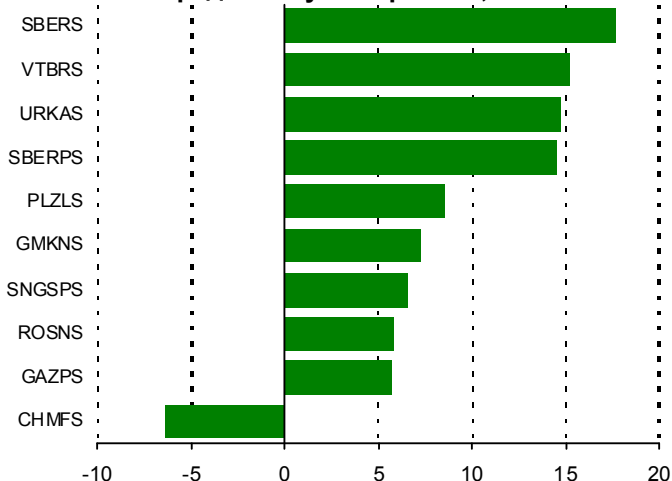
Наибольшее снижение продемонстрировали обыкновенные акции ОАО Северсталь, которое составило 6,37%.

На нефтегазовый сектор приходится 53,35% суммарной капитализации Индекса RTS Standard. Среди остальных отраслей выделяются финансовый сектор (вес в индексе 25,36%) и металлургия (13,49%).

Лидеры влияния на Индекс RTS Standard

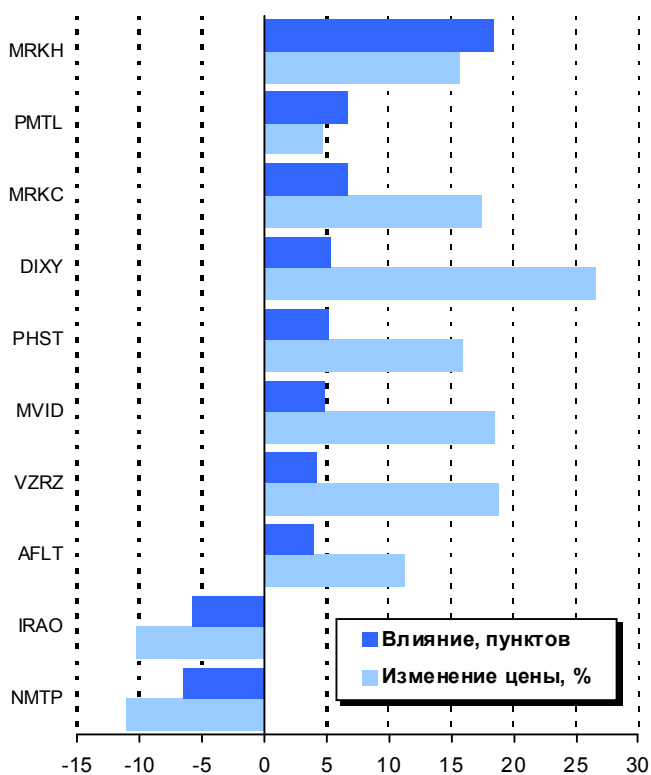
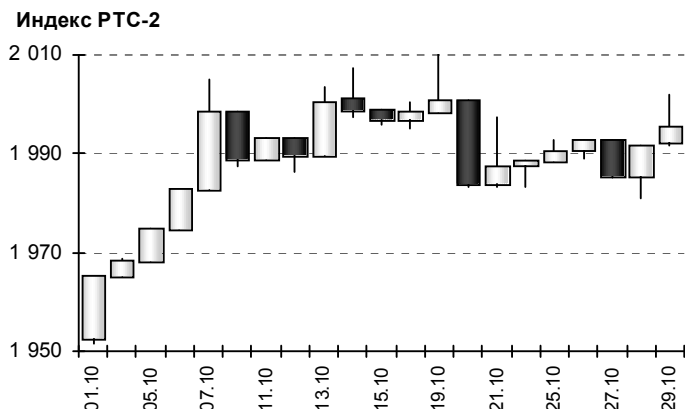


Лидеры роста-падения цены среди "голубых фишек", %

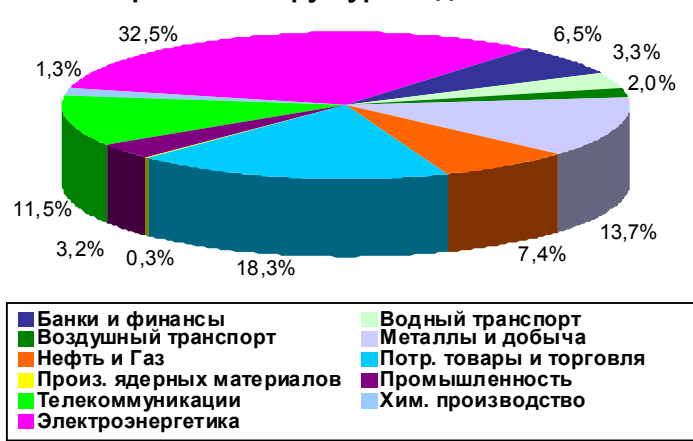


| Код акции | Наименование | Вес в Индексе RTS Standard, % | Вес в Индексе РТС, % |
|--------------|---------------------|-------------------------------|----------------------|
| SBERS | Сбербанк России, ао | 20,04% | 16,21% |
| SBERPS | Сбербанк России, ап | 1,61% | 1,30% |
| GAZPS | Газпром, ао | 17,64% | 14,27% |
| LKONS | ЛУКОЙЛ, ао | 17,17% | 13,89% |
| GMKNS | ГМК Нор. никель, ао | 9,95% | 8,05% |
| ROSNS | НК Роснефть, ао | 8,01% | 6,48% |
| SNGSS | Сургутнефтегаз, ао | 6,32% | 5,11% |
| SNGSPS | Сургутнефтегаз, ап | 1,95% | 1,58% |
| VTBRS | Банк ВТБ, ао | 3,71% | 3,01% |
| HYDRS | РусГидро, ао | 2,99% | 2,42% |
| URKAS | Уралкалий, ао | 2,66% | 2,15% |
| TATNS | Татнефть, ао | 2,26% | 1,83% |
| FEES | ФСК ЕЭС, ао | 2,15% | 1,74% |
| PLZLS | Полюс Золото, ао | 2,05% | 1,66% |
| CHMFS | Северсталь, ао | 1,49% | 1,20% |
| Всего | | 100,00% | 80,90% |

Второй эшелон



Отраслевая структура Индекса РТС-2



В октябре 2010г. рынок акций «второго эшелона» показал положительную динамику.

Индекс РТС-2 за прошедший месяц вырос на 2,21% до 1 995,51 (1 952,39 на 30 сентября 2010г.). По состоянию на конец октября Индекс РТС-2 был на 54,38% выше своего закрытия год назад (1 292,56 пункта на 30 октября 2009 г.).

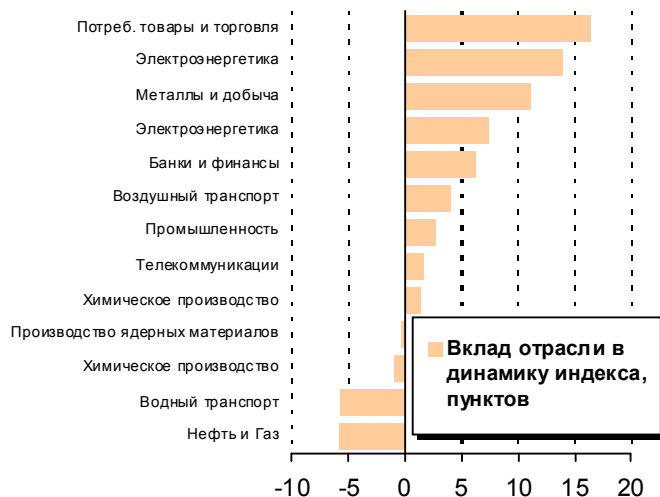
По результатам месяца 32 из 67 бумаг, входящих в список Индекса РТС-2, оказали на его динамику положительное влияние (+85,54 индексных пункта), 25 ценных бумаг повлияли отрицательно (-42,42 пункта). Цена 10 акций за месяц не изменилась.

Наибольшее положительное влияние на рост Индекса РТС-2 оказало увеличение цен на обыкновенные акции ОАО Холдинг МРСК (+18,40 пункта), ОАО Полиметалл (+6,71 пункта) и ОАО МРСК Центра (+6,62 пункта).

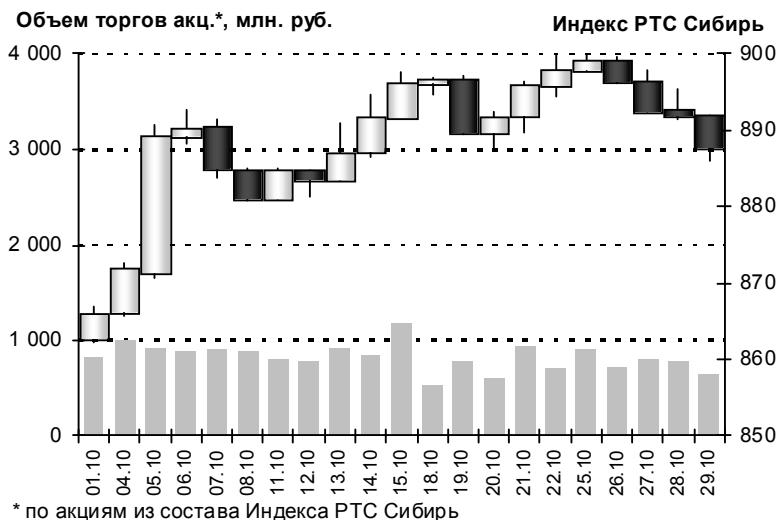
Наиболее негативно на динамику Индекса РТС-2 повлияло снижение цен обыкновенных акций ОАО Новороссийский морской торговый порт (-6,47 пункта).

Наибольший вес в Индексе «второго эшелона» занимают следующие сектора экономики: электроэнергетика (32,5%), потребительский сектор (18,3%) и металлургия (13,7%).

Наибольший вклад в рост Индекса РТС-2 в октябре внесли ценные бумаги потребительского сектора (+16,4 пункта в сумме), электроэнергетики (+13,84 пункта) и металлургии (+11,05 пункта).



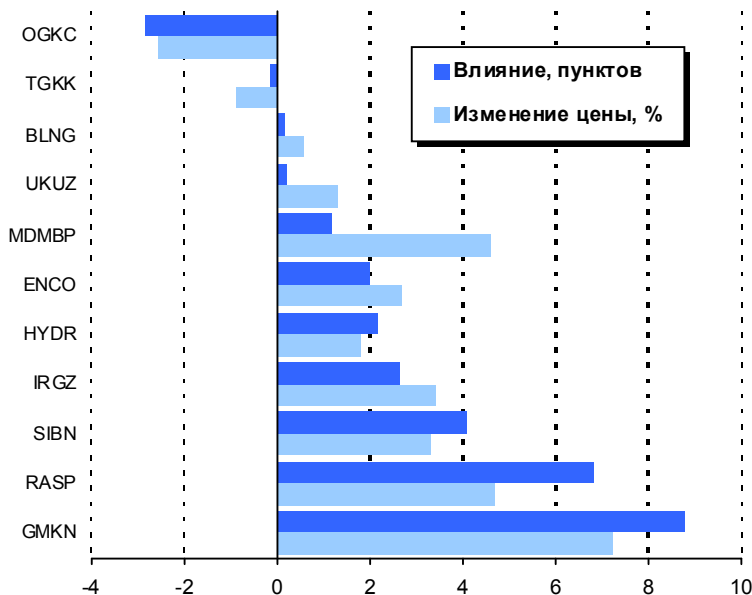
Индекс РТС Сибирь



За октябрь 2010г рынок акций сибирского региона показал положительную динамику.

Индекс РТС Сибирь повысился на 2,90% до 887,68 (862,67 на 30 сентября 2010г). По состоянию на конец месяца Индекс РТС Сибирь был на 29,81% выше своего закрытия год назад (683,85 на 30 октября 2009г).

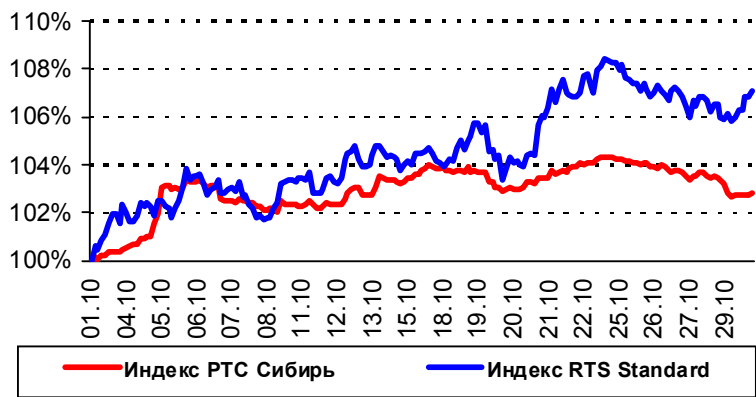
По итогам месяца 9 из 11 акций, входящих в список Индекса РТС Сибирь, оказали на него положительное воздействие (+28,02 пункта), 2 ценных бумаги повлияли отрицательно (-3,01 пункта).



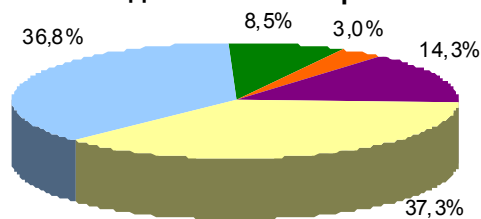
Наибольшее положительное влияние на Индекс РТС Сибирь оказал рост цены обыкновенных акций ОАО ГМК Норильский никель (+8,76 пункта), ОАО Распадская (+6,83 пункта) и ОАО Газпром нефть (+4,06 пункта).

Наиболее негативно на динамике Индекса РТС Сибирь отразилось снижение цен обыкновенных акций ОАО ОГК-3 (-2,86 пункта).

На сектор металлургии приходится 37,3% суммарной капитализации Индекса РТС Сибирь. Среди остальных отраслей выделяются электроэнергетика (вес в индексе 36,8%) и нефтегазовый сектор (14,3%).



Отраслевая структура Индекса РТС Сибирь



- Нефть и Газ
- Металлы и добыча
- Электроэнергетика
- Телекоммуникации
- Банки и финансы

Семейство индексов РТС

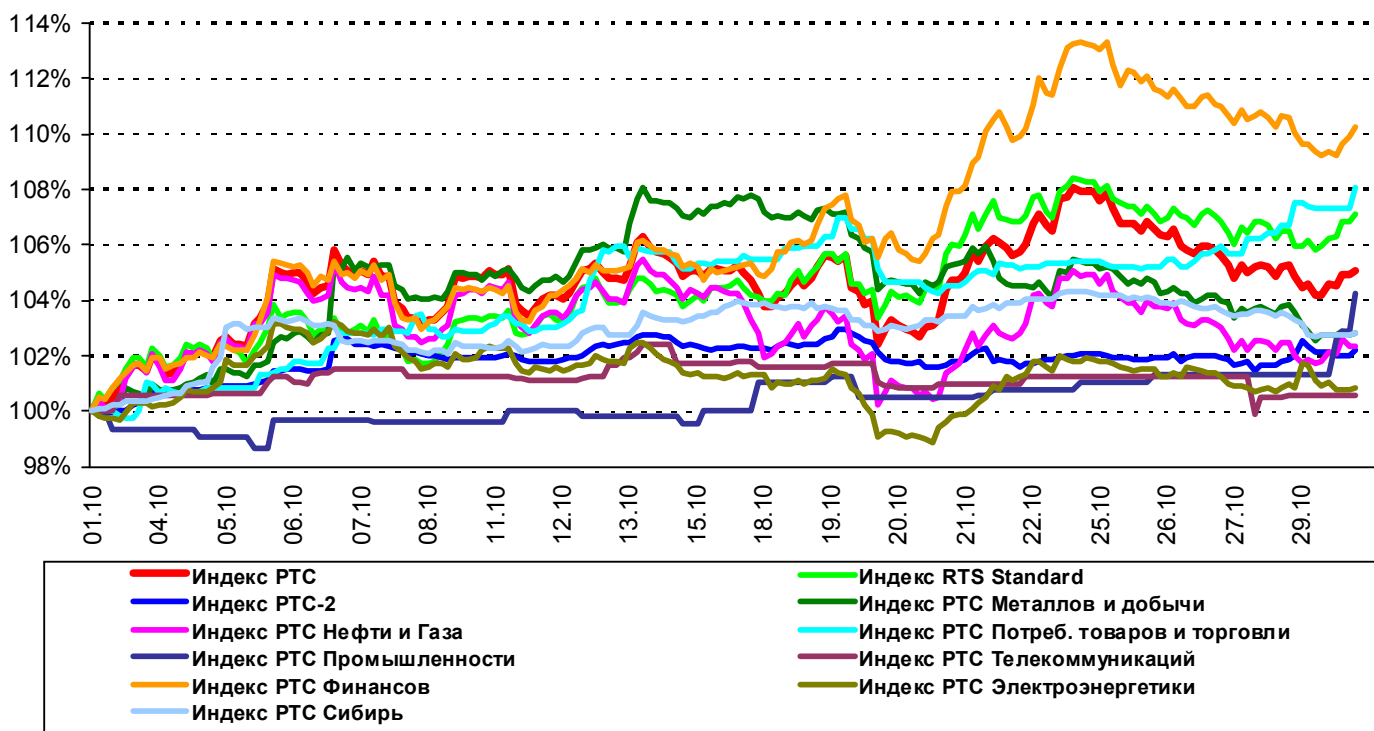
| Индекс | Значение 29.10.2010 | Изменение за период, % | | | Максимум | | Минимум | |
|---|------------------------|------------------------|---------|--------|-----------|------------|----------|------------|
| | | месяц | квартал | год | значение | дата | значение | дата |
| Индекс РТС | 1 587,14 | 5,27% | 7,26% | 17,69% | 1 620,49 | 25.10.2010 | 1 531,91 | 01.10.2010 |
| Индекс RTS Standard | 10 463,83 | 7,03% | 8,45% | 21,00% | 10 519,25 | 25.10.2010 | 9 923,74 | 01.10.2010 |
| Индекс РТС-2 | 1 995,51 | 2,21% | 16,02% | 54,38% | 2 000,9 | 19.10.2010 | 1 965,12 | 01.10.2010 |
| Индекс РТС Металлов и добычи | 286,96 | 2,86% | 13,11% | 33,58% | 300,94 | 15.10.10 | 280,39 | 01.10.10 |
| Индекс РТС Нефти и Газа | 181,89 | 2,51% | 1,44% | 0,53% | 185,98 | 11.10.10 | 178,47 | 20.10.10 |
| Индекс РТС Потребительских товаров и розничной торговли | 359,38 | 8,09% | 14,31% | 67,84% | 359,38 | 29.10.10 | 335,37 | 04.10.10 |
| Индекс РТС Промышленности | 179,47 | 4,26% | 29,08% | 30,11% | 179,47 | 29.10.10 | 169,84 | 05.10.10 |
| Индекс РТС Телекоммуникаций | 229,42 | 0,33% | 12,73% | 38,88% | 232,49 | 13.10.10 | 229,41 | 28.10.10 |
| Индекс РТС Финансов | 412,39 | 10,24% | 16,24% | 22,13% | 420,9 | 25.10.10 | 379,40 | 15.05.02 |
| Индекс РТС Электроэнергетики | 265,00 | 1,42% | 8,28% | 34,33% | 270,65 | 02.06.02 | 259,73 | 09.06.02 |
| Индекс РТС Сибирь | 887,68 | 2,90% | 9,96% | 29,81% | 854,59 | 29.10.2010 | 830,66 | 01.10.2010 |

Все ключевые сектора экономики, представленные на российском фондовом рынке, продемонстрировали положительную динамику. Лидером роста стали финансы: Индекс РТС Финансов вырос на 10,24%. Существенный рост продемонстрировали потребительский сектор и промышленность - Индекс РТС Потребительских товаров и розничной торговли прибавил в весе 8,09%, а Индекс РТС Промышленности повысился на 4,26%.

Региональный Индекс РТС Сибирь вырос на 2,90%.

Курс доллара США по отношению к рублю в октябре повысился на 0,92% до отметки 30,68 рубля за доллар (30,40 на 30 сентября 2010г.).

| Индекс | Число акций | Капитализация компаний, входящих в индекс, млн. долл. | | | | Суммарная капитализация с учетом free- float, млн.долл. | Доля капит-и рынка, % |
|---|----------------|--|-----------|------------|----------|--|--------------------------------|
| | | Общая | Средняя | Макс. | Мин. | | |
| Индекс РТС | 50 | 700 404,23 | 14 008,08 | 129 774,88 | 616,86 | 171 184,66 | 84,99% |
| Индекс RTS Standard | 15 | 508 050,32 | 33 870,02 | 130 619,24 | 2 281,72 | 139 386,22 | 61,65% |
| Индекс РТС-2 | 67 | 117 476,02 | 1 753,37 | 10 232,13 | 79,83 | 26 712,67 | 14,26% |
| Индекс РТС Нефти и Газа | 12 | 354 423,90 | 29 535,32 | 129 774,88 | 345,95 | 65 354,77 | 43,01% |
| Индекс РТС Потребительских товаров и розничной торговли | 11 | 21 549,30 | 1 959,03 | 10 232,13 | 190,17 | 3 135,67 | 2,61% |
| Индекс РТС Металлов и добычи | 12 | 113 217,62 | 9 434,80 | 34 455,32 | 214,07 | 17 783,78 | 13,74% |
| Индекс РТС Промышленности | 7 | 5 602,46 | 800,35 | 2 264,32 | 79,83 | 758,96 | 0,68% |
| Индекс РТС Электроэнергетики | 15 | 69 653,67 | 4 643,58 | 14 864,41 | 1 036,82 | 14 584,67 | 8,45% |
| Индекс РТС Телекоммуникаций | 10 | 26 600,51 | 2 660,05 | 16 345,27 | 334,53 | 3 354,13 | 3,23% |
| Индекс РТС Финансов | 10 | 116 270,35 | 11 627,03 | 70 769,79 | 123,33 | 3 710,36 | 14,11% |
| Индекс РТС Сибирь | 11 | 81 561,11 | 7 414,65 | 34 679,49 | 123,48 | 4 085,55 | 9,90% |



Семейство индексов РТС включает основной индикатор фондового рынка – Индекс РТС, индекс «голубых фишек» – Индекс RTS Standard, индекс акций «второго эшелона» – Индекс РТС-2, отраслевые и региональные индексы.

Принципы расчета. Индексы РТС относятся к типу взвешенных по капитализации фондовых индексов. В основе формулы их расчета лежит отношение суммарной рыночной капитализации акций, включенных в список индекса, к аналогичному показателю на начальную дату. Индексы РТС рассчитываются в течение торговой сессии по ценам сделок и заявок рынков RTS Classica и RTS Standard.

Индекс РТС – индикатор широкого рынка, рассчитывается на основании цен 50 ликвидных акций наиболее капитализированных российских эмитентов, что позволяет наиболее точно отражать изменения всего фондового рынка России. Расчет индекса осуществляется на основе цен акций, выраженных в долларах США.

Индекс RTS Standard является индикатором рынка наиболее ликвидных акций российских компаний или так называемых «голубых фишек». Индекс рассчитывается на основании цен сделок и котировок 15-ти наиболее ликвидных акций российского фондового рынка. Расчет индекса ведется на основании цен акций, выраженных в рублях.

Индекс РТС-2 – это индикатор, который характеризует динамику цен акций эмитентов со средним и начальным уровнем капитализации. Число инструментов, которые могут быть включены в состав индекса, жестко не ограничены. Индекс рассчитывается на основе цен акций, выраженных в долларах США.

Отраслевые индексы отражают изменения цен акций, эмитенты которых относятся к соответствующему сектору экономики, представленному на российском фондовом рынке. В их состав входит, как правило, от 10 до 20 ликвидных акций наиболее капитализированных эмитентов данного сектора.

Индекс РТС Сибирь – Первый региональный индекс, в состав которого входят акции компаний, значительная доля деятельности которых сосредоточена на территории Сибирского региона. Расчет индекса осуществляется на основе цен акций, выраженных в рублях.

Общий контроль и внесение изменений в методику расчета индексов РТС осуществляет Индексный комитет РТС, в состав которого входят аналитики ведущих российских брокерских компаний, а также представители мирового лидера в сфере предоставления независимых финансовых исследований, рейтингов и индексов, компании Standard & Poor's.

Открытое акционерное общество "Фондовая биржа РТС"

Департамент индексов и биржевой информации
Россия, 125009 г. Москва, ул. Воздвиженка, д.4/7, стр.1

Телефоны: +7(495) 705-9031, 500-3840
+7(495) 705-9032, 500-3844 (добавочный номер 26031 в тональном режиме)
Факсы: +7(495) 733-9703, 733-9515
E-mail: stat-help@rts.ru