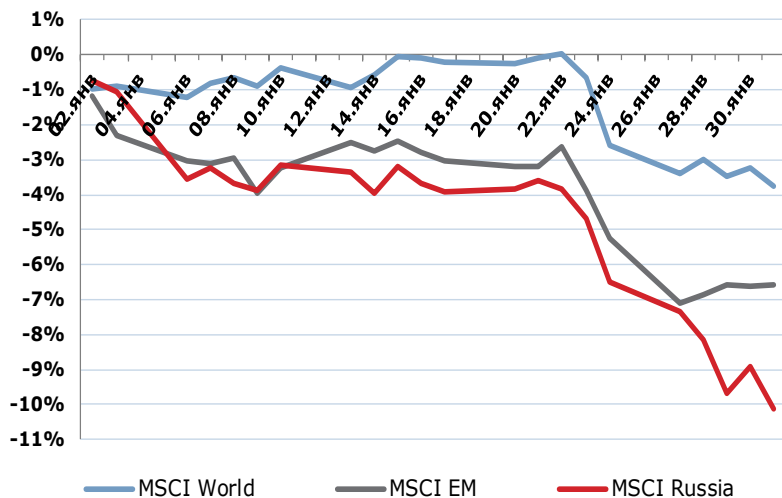


**ДИНАМИКА ДОХОДНОСТИ ИНДЕКСОВ MSCI, ЗА МЕС.**


Источник: Bloomberg

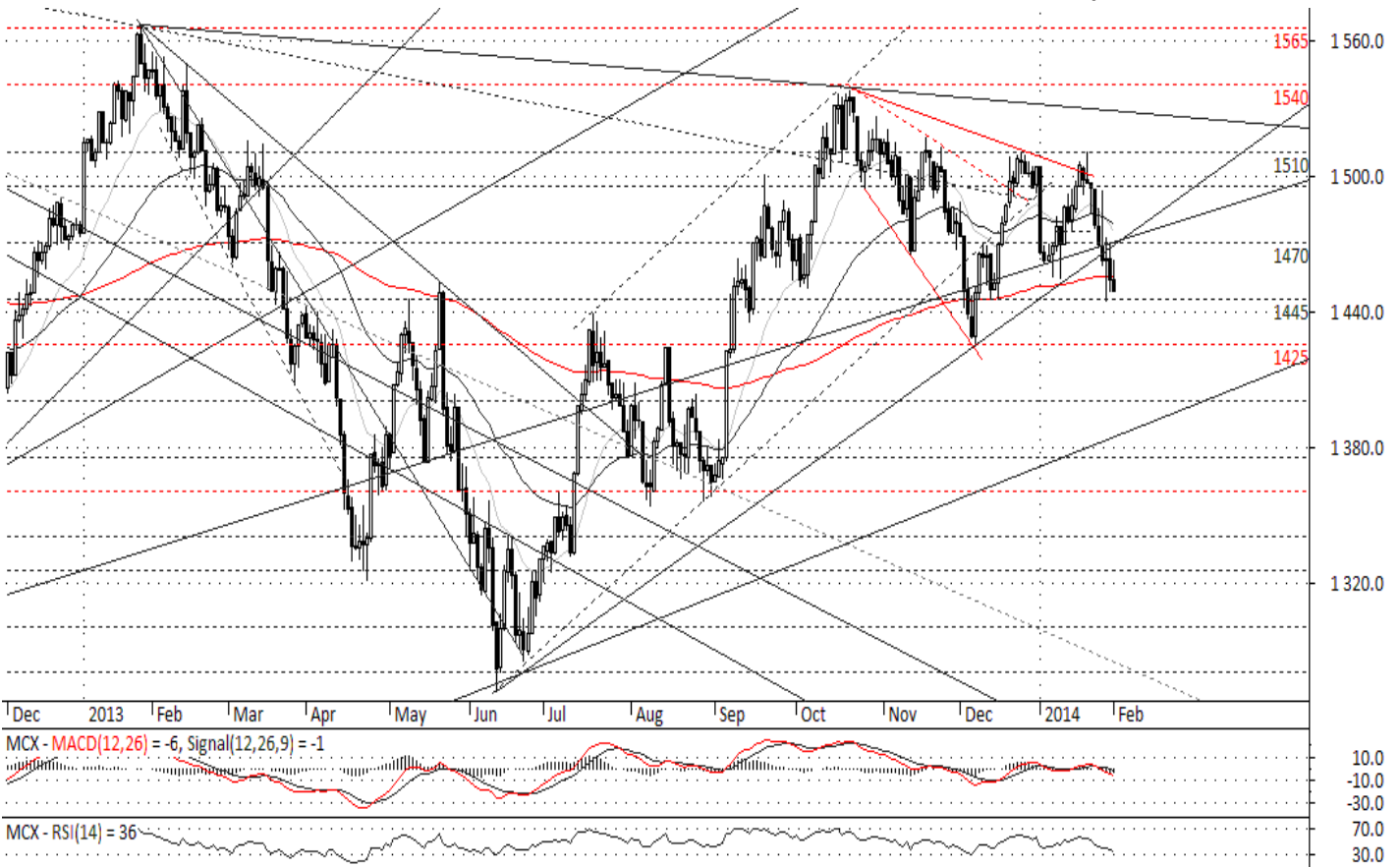
Индекс	Страна	Закр.	Изм.	
			1D	5D
MMББ	Россия	1454,45	-0,60%	-2,69%
PTC	Россия	1301,02	-1,51%	-4,62%
DJIA	США	15698,85	-0,94%	-1,14%
S&P500	США	1782,59	-0,65%	-0,43%
FTSE100	Великобритания	6538,45	-0,43%	-2,30%
DAX	Германия	9306,48	-0,71%	-0,91%
CAC40	Франция	4165,72	-0,34%	0,10%
Nikkei225	Япония	14914,53	-0,62%	-3,10%
Hang Seng	Гонконг	22141,61	-0,48%	-3,07%
KOSPI	Корея	1941,15	1,26%	-1,49%
Shanghai Composite	Китай	2049,914	-0,82%	-0,45%
BSE Sensex	Индия	20513,85	0,08%	-2,93%
Bovespa	Бразилия	47638,99	0,84%	-0,31%

Индекс ММББ	Закр.	Изм.		
		1D	5D	1M
ММББ	1454	-0,60%	-2,69%	-3,30%
ММББ 10	3154	-0,52%	-2,73%	-3,45%
Нефть и газ	3423	-0,99%	-2,10%	-1,95%
Финансы	4993	-0,08%	-6,93%	-6,88%
Металлургия	2265	-0,98%	-2,82%	-0,01%
Телекоммуникации	2189	-0,84%	-3,93%	-8,88%
Энергетика	1000	-1,75%	-4,94%	-3,10%
Химия и нефтехимия	6674	0,19%	-1,42%	3,18%
Потребительский сек	5645	0,24%	-3,93%	-9,62%

- На прошлой неделе рынки акций оставались под давлением из-за сомнений инвесторов в устойчивости мирового экономического роста. Темпы снижения замедлились по сравнению с первыми днями коррекции (см. прошлый обзор), и в течение недели на многих площадках наблюдались попытки отскока вверх. Тем не менее, MSCI World завершал неделю на полуторамесячном минимуме.
- В фокусе внимания оставались развивающиеся рынки. Неделю они начинали резким снижением, которое приостановилось после того, как центробанки стали повышать ставки в целях ослабить атаки на национальные валюты, особенно резким было повышение ставок в Турции. По итогам недели динамика MSCI EM (-1,41%) лишь немногим хуже, чем у MSCI World (-1,23%).
- ФРС США приняла решение о сокращении выкупа активов еще на \$10 млрд, до \$65 млрд в месяц. В решении отмечено, что «рост экономической активности ускорился в недавние кварталы. Индикаторы рынка труда носили смешанный характер, но в целом показали дальнейшее улучшение». Таким образом, регулятора не смутили слабые данные последнего времени.
- Китайская статистика аппетит к риску также поддержать не смогла, окончательное январское значение Manufacturing PMI от HSBC оказалось даже немного хуже предварительного (49,5), ниже 50 пунктов оно впервые за полгода. А значение официального Services PMI в сфере услуг снизилось в январе до 53,4 пунктов, пятилетнего минимума.
- В развитых странах статистика разнонаправленная, в США первая оценка ВВП за 4кв13 совпала с ожиданиями (+3,2%), при этом потребительские расходы выросли максимальными темпами за три года. В Европе предварительное январское значение индекса потребительских цен снова опустилось до +0,7% г/г, существенно ниже двухпроцентной цели ЕЦБ.
- Таким образом, решение ФРС и большой блок статистики во второй половине недели не привели к существенному изменению конъюнктуры. Тем не менее, падение как развитых, так и развивающихся рынков замедлилось во второй половине прошлой недели, и мы ждем отскока вверх с текущих уровней. Он может превратиться и в разворот – при наличии соответствующих драйверов в макроэкономической статистике или в решениях центробанков (в четверг заседают ЕЦБ и Банк Англии).

**ММВБ**

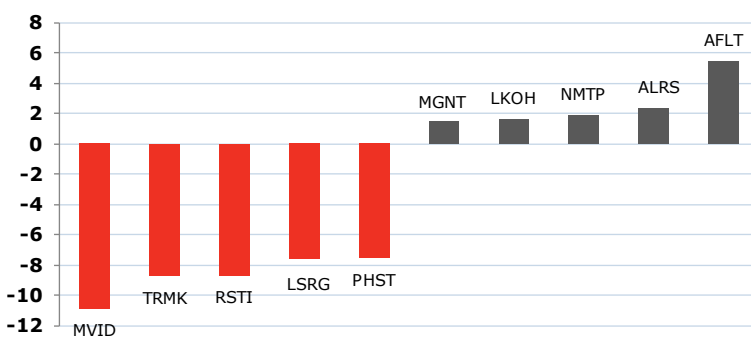
Сейчас: 1454 Прогноз: 1480 ↗



Уровни сопротивления	1470; 1495; 1510; 1540
Уровни поддержки	1445; 1425; 1400; 1375

- Индекс ММВБ с начала недели снижался, в среду попытка отскока вверх завершилась разворотом вниз и новым локальным минимумом. Высоковолatilная сессия в четверг завершилась нулевым изменением, но в пятницу индекс снова немного снизился. В итоге пятничное закрытие (1454,45, -2,69%) оказалось минимальным за полтора месяца

ЛИДЕРЫ И АУТСАЙДЕРЫ НЕДЕЛИ, ИНДЕКС ММВБ (ИЗМЕНЕНИЯ В %)

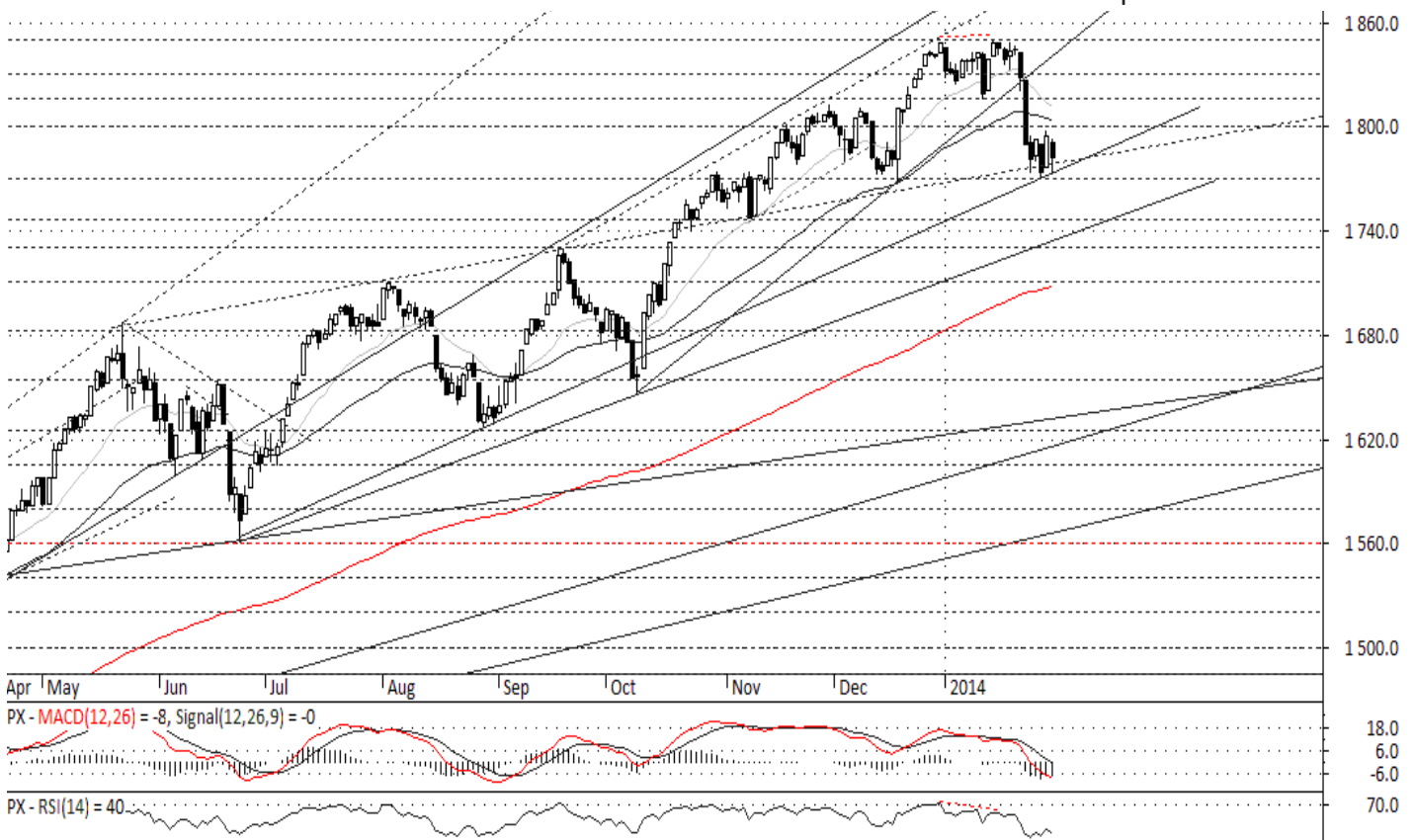


Источник: Bloomberg

- В конце недели пятницу стало известно, что ВВП России согласно первой оценке Росстата вырос в 2013 на 1,3% (в 2012 было 3,4%). Впрочем, непосредственно в 4кв13 произошло некоторое ускорение темпов роста, до 1,4% годовых (в 3кв13 было 1,2%)
- Аутсайдером недели на фоне ослабления рубля стал финансовый сектор. Хуже рынка чувствовала себя и электроэнергетика. Акции ГАЗПРОМА до середины недели пытались достигнуть отметки 150 руб., но в итоге отступили от нее. Вырасти против рынка среди ликвидных бумаг смогли акции Аэрофлота, АЛРОСа, ЛУКОЙЛа, Магнита
- Индекс ММВБ за прошлую неделю пробил вниз линию восходящего тренда второго полугодия 2013, но пока пытается удержаться выше 200-дневной ЕМА (около 1455). С учетом некоторой стабилизации на валютном рынке ожидаем умеренного отскока вверх с этих уровней. Чтобы он превратился в разворот, понадобятся дополнительные драйверы

**S&P500**

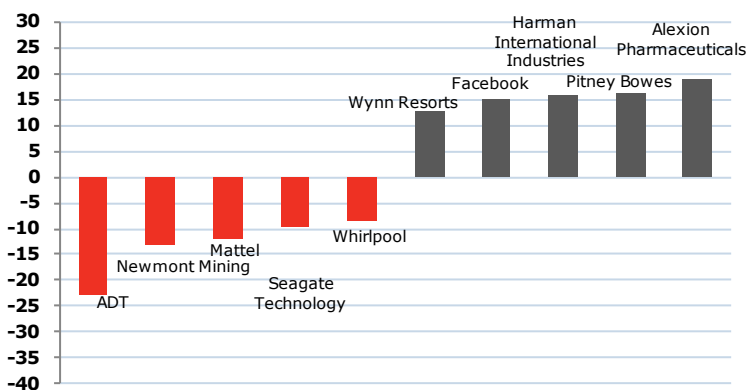
Сейчас: 1783      Прогноз: 1805 ↗



Уровни сопротивления	1800; 1816; 1830; 1850
Уровни поддержки	1770; 1746; 1730; 1710

- Индекс S&P500 начиная с прошлого понедельника трижды опускался в район декабрьского локального минимума (около 1770 пунктов), но каждый раз отскакивал вверх. В четверг в моменте он поднимался до 1798,77 пунктов, но в пятницу снова отступил и закрывался примерно в середине недельного диапазона (1782,59 пунктов, -0,43%)

ЛИДЕРЫ И АУТСАЙДЕРЫ НЕДЕЛИ, ИНДЕКС S&P500 (ИЗМЕНЕНИЯ В %)



- Рост рынка в четверг, сразу после сильных данных по ВВП и через день после решения ФРС по сокращению выкупа активов можно было расценить как позитивный сигнал готовности к постепенному изъятию стимулов, однако уже пятничная динамика снова затруднила интерпретацию

- Из макроэкономической статистики этой недели наибольшее влияние на ход торгов будут иметь сегодняшний Manufacturing PMI, индексы деловой активности ISM (в понедельник – производственный, в среду – сектора услуг) и, конечно, январские данные рынка труда (в среду – от ADP, в пятницу – официальные)

- Индекс в течение прошлой недели держался сравнительно неплохо, особенно на фоне других мировых рынков. Однако события второй половины недели не смогли переломить ситуацию, и теперь перспективы будут зависеть от направления выхода из боковика 1770 – 1800 пунктов

Источник: Bloomberg

**Динамика акций индекса ММВБ**

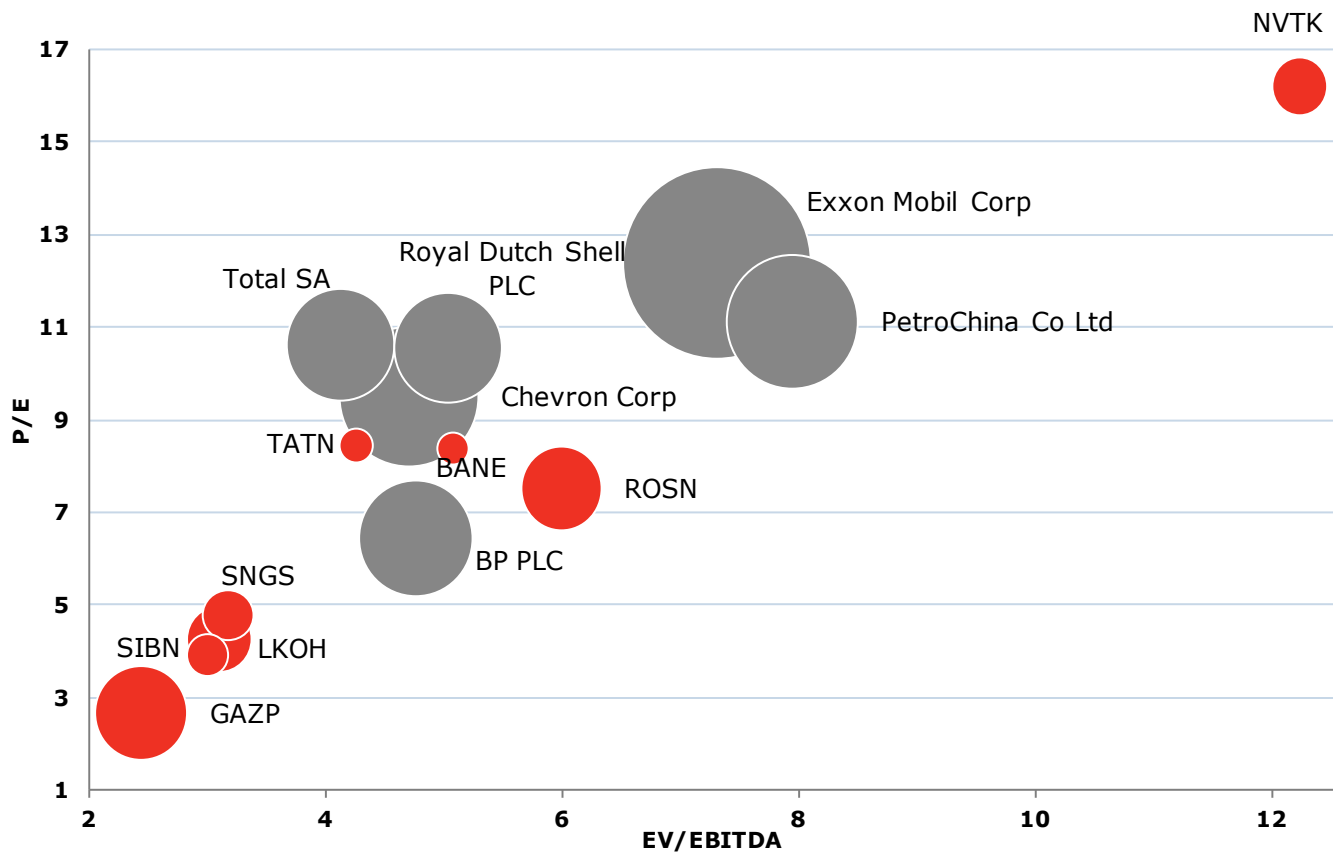
Бумага	Закрытие руб.	Оборот тыс. руб.	Изменение			Относительно минимума	Относительно максимума
			5D	1M	YTD	52 нед.	
Газпром, ао	145,05	152 243 363	-1,06%	4,62%	4,62%	36,30%	8,53%
Сбербанк России, ао	94,80	141 433 353	-5,02%	-6,40%	-6,40%	7,92%	15,07%
Магнит, ао	8395,00	53 058 117	1,56%	-9,15%	-9,15%	52,69%	12,17%
Лукойл, ао	1983,10	47 995 073	1,64%	-2,49%	-2,49%	11,66%	7,06%
ГМК Норильский Никель, ао	5380,00	38 034 419	-2,31%	-0,39%	-0,39%	32,37%	10,44%
НК Роснефть, ао	244,49	30 646 969	-1,17%	-2,62%	-2,62%	36,93%	9,33%
Банк ВТБ, ао	0,05	26 735 265	-3,24%	-8,50%	-8,50%	10,26%	22,23%
Уралкалий, ао	170,37	19 832 036	-6,35%	-0,55%	-0,55%	22,19%	29,86%
НОВАТЭК, ао	393,47	11 872 698	-3,73%	-1,39%	-1,39%	43,18%	6,88%
ИНТЕР РАО ЕЭС, ао	0,01	11 493 864	-7,49%	5,40%	5,40%	57,29%	58,30%
МТС, ао	288,50	12 510 161	-5,80%	-12,31%	-12,31%	17,44%	18,63%
Сургутнефтегаз, ао	27,00	13 105 910	-5,18%	-5,00%	-5,00%	14,81%	14,46%
Сбербанк России, ап	75,75	12 948 714	-5,54%	-6,38%	-6,38%	12,92%	12,82%
Сургутнефтегаз, ап	25,42	13 146 159	-4,88%	-2,12%	-2,12%	32,64%	5,76%
Холдинг МРСК, ао	0,73	8 673 054	-8,65%	-6,18%	-6,18%	10,79%	67,09%
Аэрофлот, ао	84,77	7 291 821	5,46%	-0,84%	-0,84%	78,73%	16,41%
Северсталь, ао	282,70	8 263 560	-6,37%	-11,27%	-11,27%	39,52%	24,52%
АК Транснефть, ап	79899,00	9 023 449	-6,16%	-6,66%	-6,66%	31,02%	8,67%
МОЭСК, ао	1,30	4 168 471	1,00%	-5,49%	-5,49%	29,16%	25,82%
Татнефть, ао	194,45	6 498 053	-1,27%	-6,11%	-6,11%	18,40%	13,50%
ФСК ЕЭС, ао	0,08	4 929 298	-6,86%	-6,85%	-6,85%	11,85%	61,79%
Ростелеком, ао	110,75	4 071 245	-1,45%	-0,37%	-0,37%	27,77%	12,42%
РусГидро, ао	0,56	4 729 929	-1,07%	-2,38%	-2,38%	24,30%	26,62%
АФК Система, ао	41,50	3 903 128	-7,13%	-7,23%	-7,23%	80,62%	15,18%
МОСТОТРЕСТ, ао	61,80	2 861 033	-1,63%	-5,49%	-5,49%	44,30%	12,23%
НЛМК, ао	51,78	2 516 666	-4,06%	-6,14%	-6,14%	28,77%	19,46%
Башнефть, ао	1977,40	2 137 124	-2,32%	-1,25%	-1,25%	14,16%	17,71%
АК АЛРОСА, ао	36,50	2 158 101	2,33%	2,33%	2,33%	52,08%	10,95%
Распадская, ао	30,00	1 202 541	-4,43%	-0,43%	-0,43%	23,97%	56,35%
ММК, ао	7,00	1 097 642	-5,53%	-5,35%	-5,35%	4,48%	36,37%
Э.ОН Россия, ао	2,31	1 043 742	-4,92%	-1,57%	-1,57%	2,28%	22,47%
Мечел, ао	61,50	854 928	-2,69%	-7,37%	-7,37%	21,50%	69,89%
Башнефть, ап	1453,00	781 620	0,90%	1,60%	1,60%	69,96%	4,88%
Компания М.видео, ао	232,23	677 997	-10,88%	-21,92%	-21,92%	3,32%	41,83%
ФосАгро, ао	1072,60	601 934	-3,95%	12,63%	12,63%	36,67%	23,79%
Татнефть, ап	123,74	589 367	-2,00%	0,66%	0,66%	54,09%	8,81%
ОГК-2, ао	0,23	560 026	-10,00%	-8,23%	-8,23%	17,44%	44,66%
ДИКСИ Групп, ао	330,09	613 655	-6,54%	-19,07%	-19,07%	2,02%	35,82%
Ростелеком, ап	71,98	410 516	-3,32%	-3,92%	-3,92%	7,36%	24,86%
Акрон, ао	1167,90	295 896	1,89%	3,89%	3,89%	28,96%	22,38%
корпорация ВСПИО-АВИСМА, ао	7810,00	227 985	-1,88%	3,31%	3,31%	92,41%	7,68%
РУСАЛ, рдр	119,00	242 328	-2,47%	25,05%	25,05%	38,34%	35,10%
Мосэнерго, ао	0,82	238 611	-5,36%	-6,06%	-6,06%	4,00%	49,83%
Группа Компаний ПИК, ао	67,00	256 766	-0,99%	-4,96%	-4,96%	18,58%	10,36%
Московская биржа ММВБ-РТС	121,99	213 467	-4,69%	-8,96%	-8,96%	3,44%	37,52%
Группа ЛСР, ао	551,00	213 383	-7,63%	-9,79%	-9,79%	10,20%	24,00%
СОЛЛЕРС, ао	706,60	93 362	-5,92%	-17,99%	-17,99%	17,19%	20,54%
Фармстандарт, ао	1120,10	61 668	-7,49%	-3,31%	-3,31%	11,83%	57,09%
Мечел, ап	32,78	56 853	-4,58%	-8,01%	-8,01%	0,74%	72,55%
НМТП, ао	2,81	55 439	1,91%	0,11%	0,11%	45,29%	27,72%

## Оценка справедливой стоимости компаний по мультипликаторам

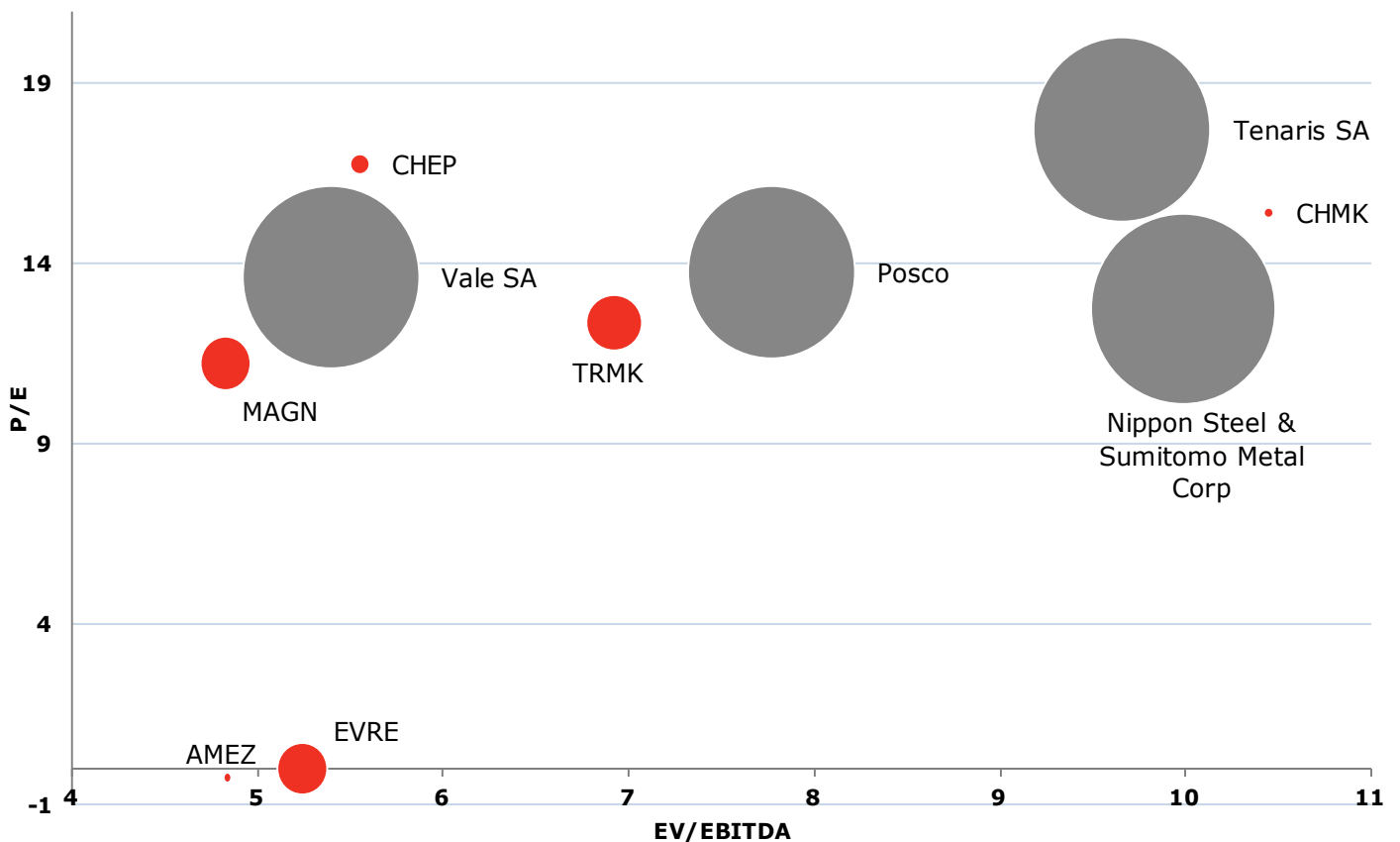
- Модель аналитического отдела Банка БФА с учетом неравномерного распределения весовых коэффициентов и страновых дисконтов на основании изменяющегося уровня развития стран и компаний

	P/S	P/E	EV/EBITDA	P/BV	Current Price (RUB)	Target Price (RUB)	Target Price (USD)	Upside/Downside
<b>Нефтегазовый сектор</b>								
Газпром	0.66	2.71	2.43	0.38	145.16	305.62	8.69	111%
Татнефть	1.00	8.34	4.20	0.95	195.49	191.90	5.46	-2%
Роснефть	0.63	7.43	5.95	0.93	245.00	213.68	6.08	-13%
ЛУКОЙЛ	0.34	4.22	3.07	0.62	1989.00	3 172.80	90.22	60%
НОВАТЭК	4.38	15.60	11.82	3.57	393.45	77.93	2.22	-80%
Сургутнефтегаз	1.40	4.54	2.96	0.59	26.95	39.46	1.12	46%
Газпром нефть	0.54	3.77	2.92	0.74	141.37	230.35	6.55	63%
Башнефть	0.77	8.19	4.98	1.65	1975.00	1 695.93	48.23	-14%
<b>Металлургические компании</b>								
	0.15	0.02	5.24	0.40	49.37	114.47	3.26	132%
Ашинский металлургический завод	0.13	-0.24	4.84	0.15	3.72	8.80	0.25	137%
Ижсталь	0.47	153.00	4.38	0.38	6506.28	14 831.53	421.76	128%
Михайловский ГОК	0.25	11.23	4.83	0.26	7.00	9.28	0.26	33%
ММК	0.79	47.39	7.85	0.86	51.78	23.15	0.66	-55%
НМК	0.52	64.37	6.33	0.96	282.70	106.08	3.02	-62%
Северсталь	0.39	12.37	6.92	1.25	94.61	89.42	2.54	-5%
ТМК	0.03	15.42	10.45	0.33	9072.88	7 049.12	200.45	-22%
ЧТПЗ	0.09	16.75	5.55	1.00	22.75	21.63	0.62	-5%
<b>Электроэнергетический сектор</b>								
ТГК	0.36	3.44	3.68	0.28	0.0063	0.0133	0.0004	110%
Энел ОГК-5	0.58	9.12	6.47	0.52	1.1400	1.1341	0.0322	-1%
Мосэнерго	0.21	5.11	1.68	0.16	0.8216	1.9779	0.0562	141%
Интер РАО ЕЭС	0.18	9.35	33.02	0.33	0.0105	0.0133	0.0004	26%
ОГК-2	0.24	3.13	3.08	0.23	0.2330	0.5689	0.0162	144%
Э.ОН Россия	1.86	7.69	3.49	1.28	2.3105	2.8531	0.0811	23%
Русгидро	0.58	9.35	4.77	0.34	0.5540	0.6229	0.0177	12%
<b>Угледобывающие компании</b>								
Кузбассразрезуголь	2.06	14.12	8.85	3.25	22.67	7.52	0.21	-67%
Приморскуголь	0.60	14.21	4.14	0.71	1793.48	952.26	27.08	-47%
КТК	0.31	4.87	4.06	0.69	1.86	1.96	0.06	5%
Распадская	1.08	4.87	16.18	0.65	0.85	1.01	0.03	18%
Южный Кузбасс	1.08	3.62	2.10	1.12	32.84	48.84	1.39	49%
Белон	0.16	1.89	4.17	0.29	0.07	0.12	0.003	56%
<b>Золотодобывающие компании</b>								
Русдрагмет	0.98	3.60	3.31	0.43	0.60	1.52	0.04	153%
Селигдар	1.47	3.78	5.65	1.28	0.15	0.25	0.01	73%
Polymetal	2.05	196.88	7.71	2.14	5.49	5.97	0.17	9%
Полюс Золото	1.51	10.14	3.28	1.13	20.05	26.84	0.76	34%
Polyus Gold International	3.66	24.85	8.16	2.74	1.77	0.81	0.02	-54%
Петропавловск	0.16	19.16	10.00	0.27	0.67	0.47	0.01	-30%
<b>Банковский сектор</b>								
Сбербанк	1.81	5.87	4.66	1.18	94.70	136.98	4.40	45%
Банк ВТБ	1.47	7.04	16.98	0.67	0.05	0.04	0.00	-11%
НОМОС Банк	2.11	6.27	9.28	1.36	962.00	1076.54	34.59	12%
Банк Возрождение	0.72	8.18	-4.59	0.50	451.00	629.15	20.22	40%
Банк Санкт-Петербург	0.96	4.70	1.92	0.38	37.66	85.93	2.76	128%
<b>Ритейл</b>								
ДИКСИ Групп	0.25	33.00	7.06	1.65	9.44	6.40	0.18	-32%
МАГНИТ	1.38	24.27	14.22	6.83	238.72	133.23	3.79	-44%
X5 Retail Групп	0.28	20.45	6.98	2.02	594.31	593.01	16.86	0%
О'КЕЙ	0.77	20.45	11.23	5.43	369.25	311.81	8.87	-16%
<b>Транспортный сектор</b>								
Аэрофлот	0.29	5.86	3.99	1.24	2.36	4.40	0.13	86%
Трансаэро	0.23	24.96	11.78	10.26	4.72	1.89	0.05	-60%
Ютэйр	0.17	30.01	6.20	0.67	0.68	0.32	0.01	-53%
<b>Логистика</b>								
НМТП	1.66	16.36	6.91	1.20	0.08	0.08	0.002	-3%
ТрансКонтейнер	1.07	7.43	4.74	1.34	83.03	150.29	4.274	81%
ДВМП (FESCO )	0.27	14.22	6.98	0.47	0.10	0.12	0.003	12%

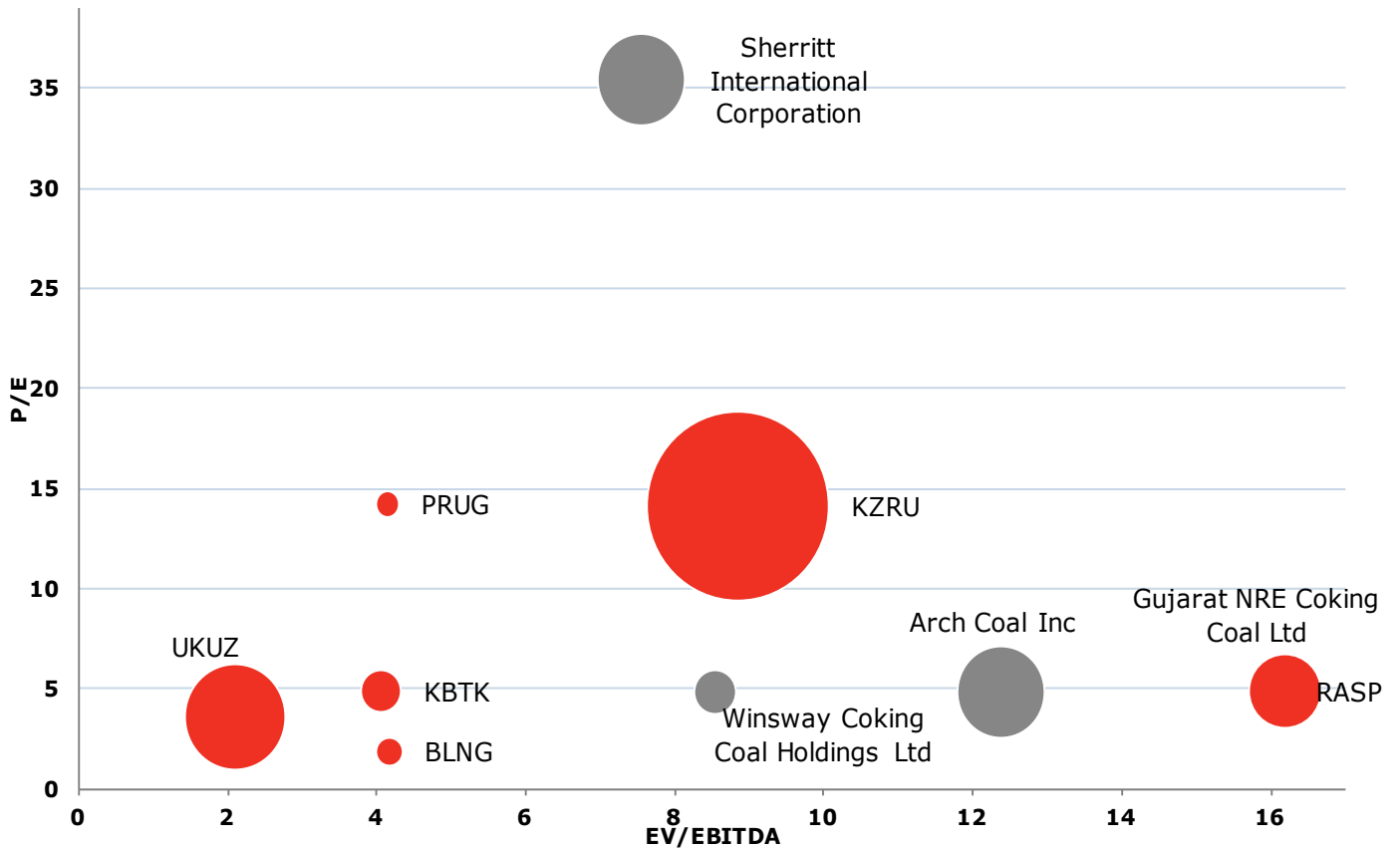
### Нефтегазовый сектор



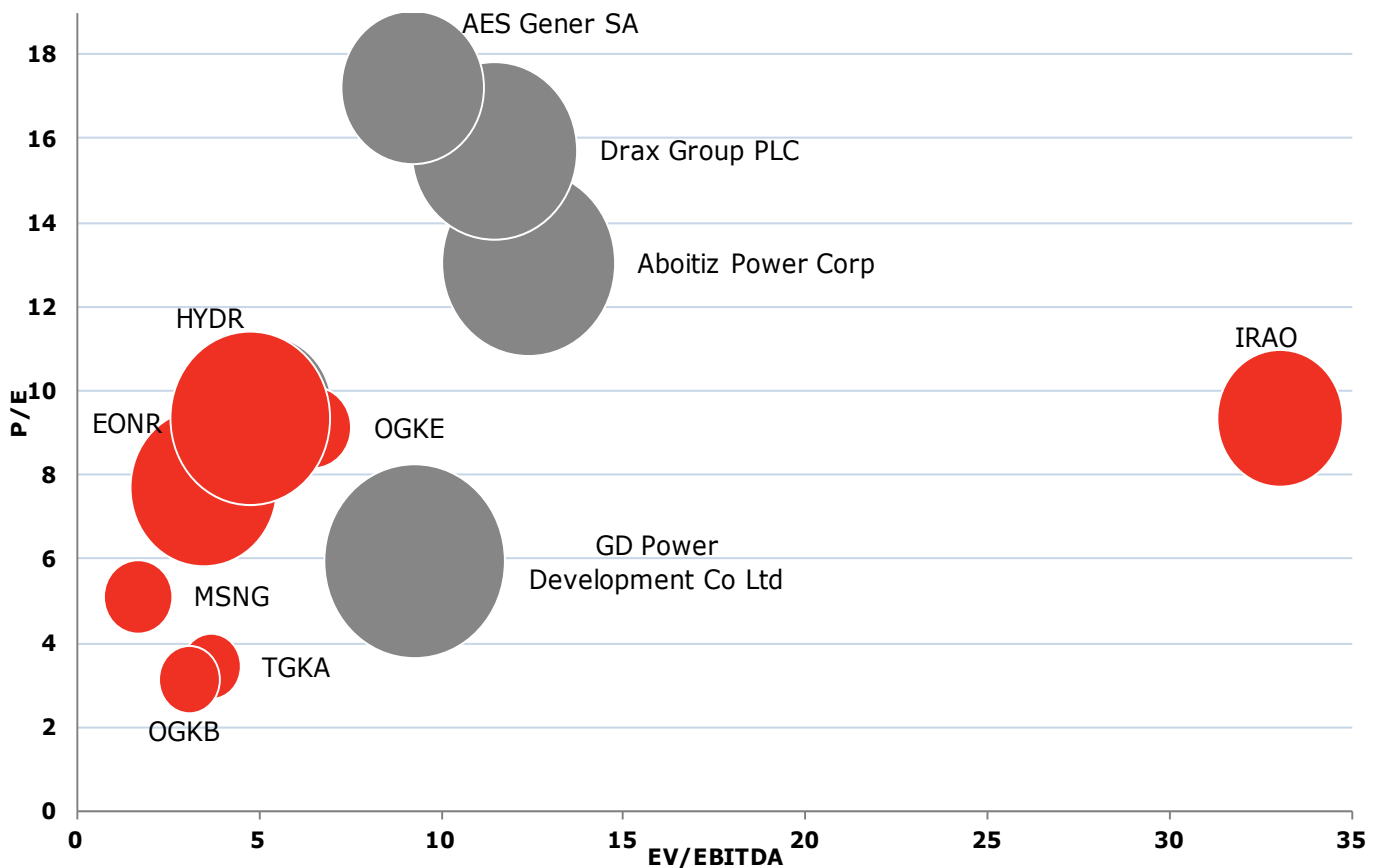
### Металлургические компании



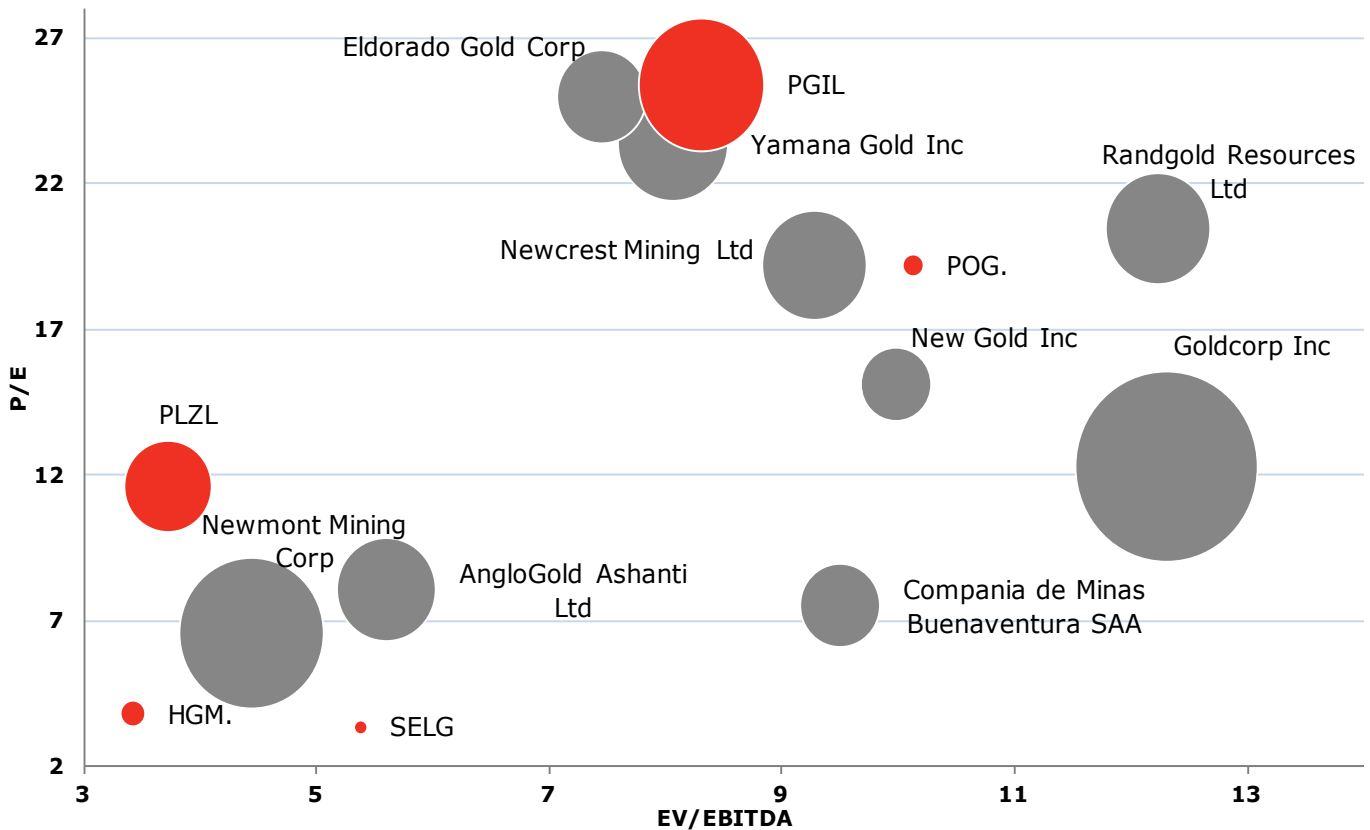
### Угледобывающие компании



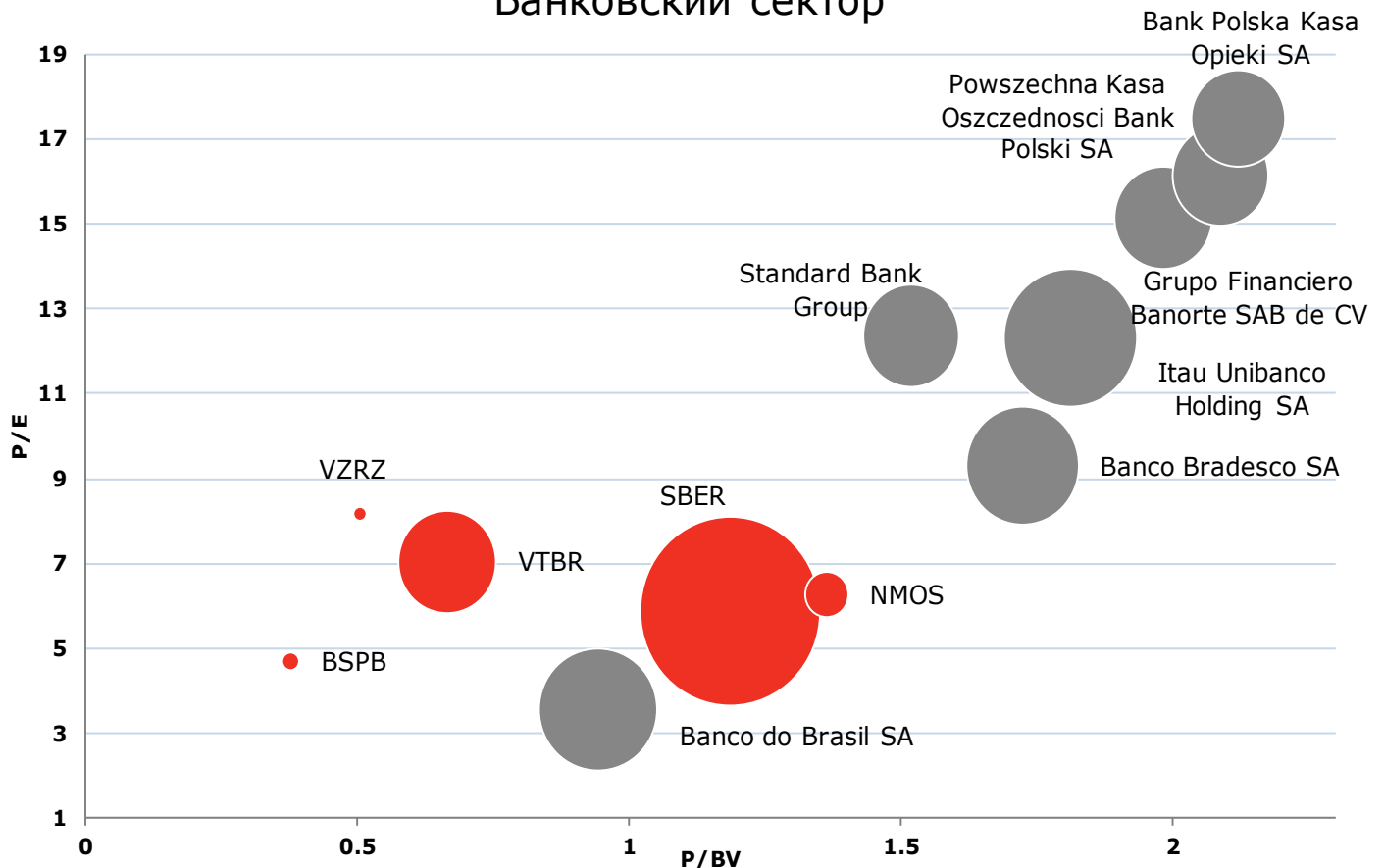
### Электроэнергетический сектор



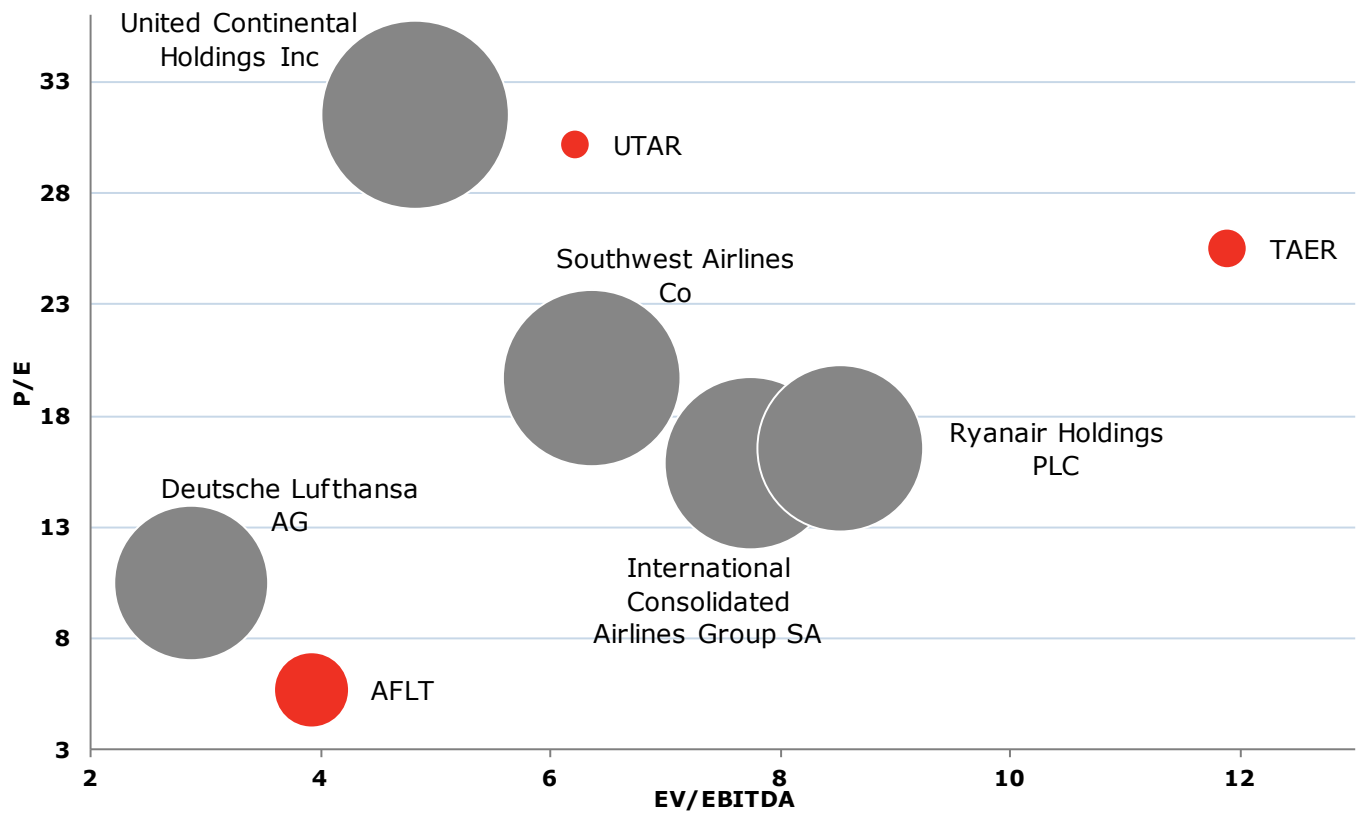
### Золотодобывающие компании



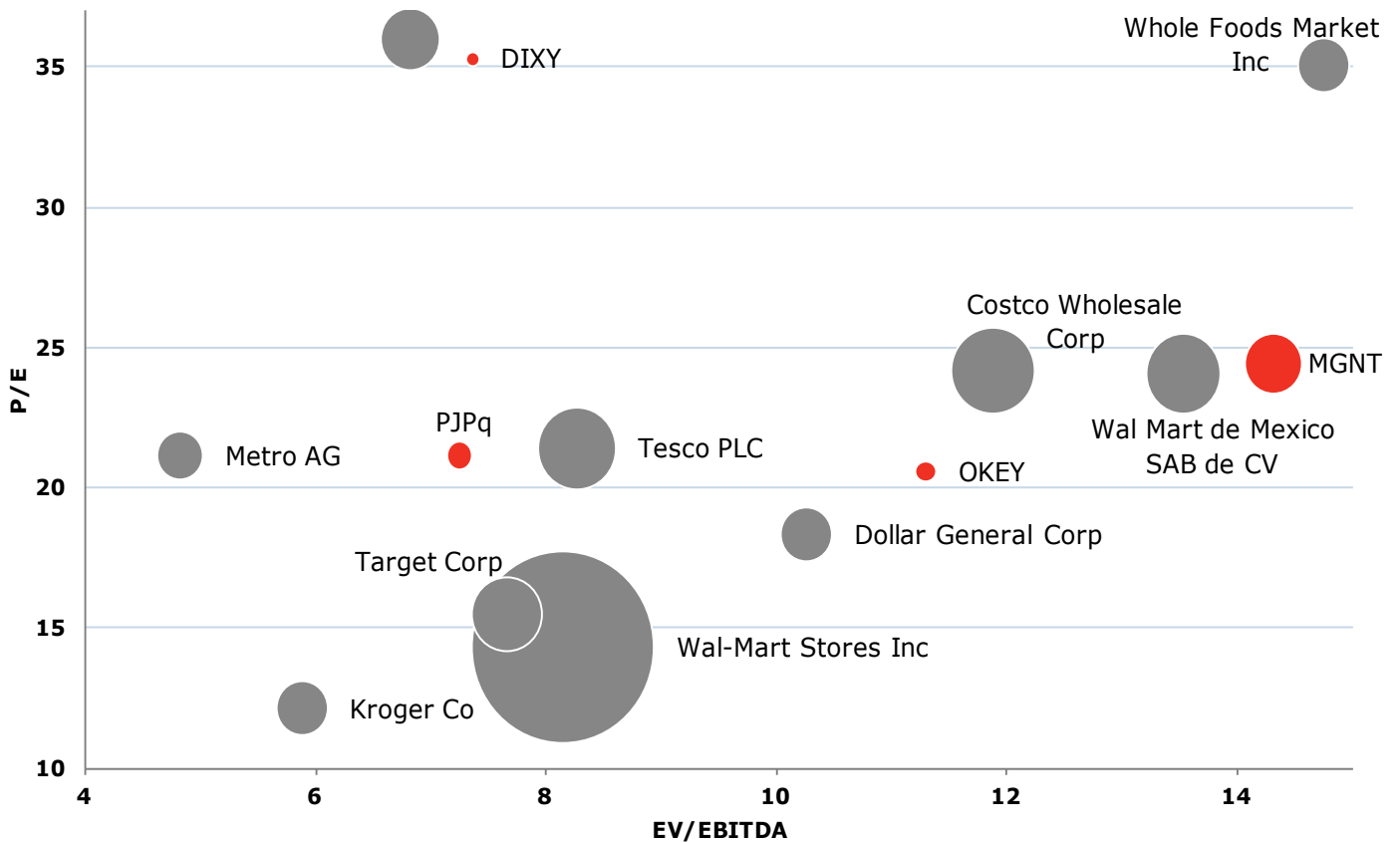
### Банковский сектор



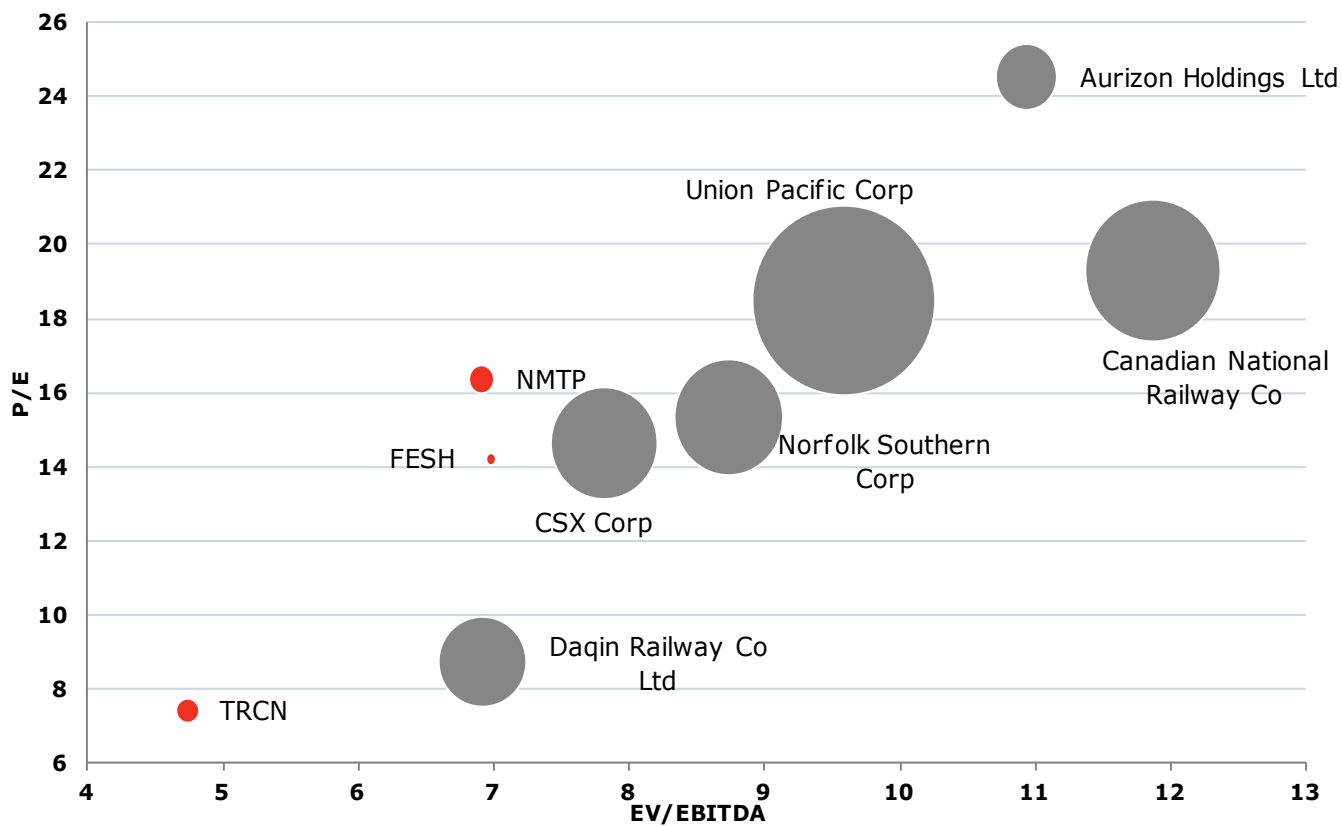
### Транспортный сектор



### Ритейл



### Логистический сектор



## Инвестиционная компания БФА

197101, Санкт-Петербург,  
Петроградская наб., д. 36, лит. А, б/ц «Линкор»  
Тел.: +7 (812) 329 81 81 (основной)  
Факс: +7 (812) 329 81 80  
info@bfa.ru  
www.broker.bfa.ru

### Отдел брокерских операций

прямой +7 (812) 329 81 99

**Иванов Николай** доб. 1888  
Начальник отдела n.ivanov@bfa.ru

**Трафимов Павел** доб. 1899  
специалист a.trafimov@bfa.ru

### Банк БФА

197101, Санкт-Петербург,  
Петроградская наб., д. 36, лит. А, б/ц «Линкор»  
Тел.: +7 (812) 458-54-54 (основной)  
Факс: +7 (812) 458-54-54  
mail@bfa.ru  
www.bfa.ru

**Аналитический отдел** research@bfa.ru

**Моисеев Алексей** доб. 1286  
заместитель начальника отдела a.moiseev@bfa.ru

**Жданов Дмитрий** доб. 1241  
ведущий аналитик d.zhdanov@bfa.ru

**Новожилов Яков** доб. 1222  
аналитик j.novozhilov@bfa.ru

**Ониксимова Юлия** доб. 1281  
аналитик j.oniximova@bfa.ru

**Прудникова Людмила** доб. 1154  
специалист по финансовому  
моделированию l.prudnikova@bfa.ru

**Глушко Александр** a.glushko@bfa.ru  
стажер

### Филиал «Павелецкий» Банка БФА в г. Москва

115054, Москва,  
Космодамианская наб., д. 52, строение 5, б/ц «River-  
side Towers»  
Тел.: +7 (495) 662-63-63 (основной)  
Факс: +7 (495) 662-63-64  
moscow@bfa.ru

**Бортейчук Даниил** доб. 1601  
вице-президент, директор d.borteychuk@bfa.ru  
представительства

**Горбунов Михаил** доб. 1650  
вице-президент m.gorbunov@bfa.ru

Настоящий документ подготовлен аналитическим отделом ОАО «Банк БФА» и носит исключительно информационный характер. Все оценки и мнения, высказанные в отчете, представляют собой независимое суждение аналитиков на дату выхода отчета. Вознаграждение авторов отчета ни прямым, ни косвенным образом не увязано с представленными в отчете точками зрения. ОАО «Банк БФА» оставляет за собой право изменять высказанные оценки и мнения в любое время без предварительного уведомления. Информация, содержащаяся в отчете, получена из источников, признаваемых нами достоверными, однако не существует никаких гарантий, что указанная информация является полной и точной, и, соответственно, она не должна рассматриваться как полная и точная. Мы оставляем за собой право не обновлять информацию на основе новых данных либо полностью отказаться от ее освещения. ОАО «Банк БФА» и его сотрудники могут инвестировать, выступать маркет-мейкером или совершать иные сделки в качестве принципала с инвестиционными инструментами, упомянутыми в настоящем отчете. ОАО «Банк БФА» проводит внутреннюю политику, направленную на предотвращение потенциальных конфликтов интересов. ОАО «Банк БФА» и его сотрудники не несут ответственности за прямой или косвенный ущерб, наступивший в результате использования настоящей публикации или ее содержания.

### Клиентский отдел

client@bfa.ru

прямой +7 (812) 329 81 71

**Щекина Елена** доб. 1874  
начальник отдела e.schekina@bfa.ru

**Кросс Анна** доб. 1887  
специалист a.kross@bfa.ru

**Карабанова Арина** доб. 1873  
специалист a.karabanova@bfa.ru

### Управление дилинга

**Шевцов Павел** доб. 1195  
начальник управления p.shevtsov@bfa.ru

**Отдел продаж** прямой +7 (812) 326 93 61

**Кирко Константин** доб. 1337  
начальник отдела k.kirko@bfa.ru

**Отдел рынков акций** прямой +7 (812) 329 81 92

**Недумов Дмитрий** доб. 1092  
начальник отдела d.nedumov@bfa.ru

**Широков Станислав** доб. 1053  
трейдер s.shirokov@bfa.ru

### Отдел товарных рынков

прямой +7 (812) 329 81 98

**Народовый Роман** доб. 1144  
начальник отдела r.narodovyy@bfa.ru

**Казанцев Сергей** доб. 1168  
трейдер s.kazantsev@bfa.ru

### Отдел дилерских операций

**Возный Алексей** доб. 1010  
Начальник отдела a.voznyi@bfa.ru

**Дзугаев Роман** доб. 1032  
главный специалист r.dzugaev@bfa.ru

### Отдел денежного и валютного рынков

**Тураев Дмитрий** доб. 1157  
Начальник отдела d.turaev@bfa.ru

**Олейник Павел** доб. 1098  
главный специалист p.oleynik@bfa.ru