

Нефть

Brent

ICE, 1m, \$/bbl

Сейчас: 109,69

Прогноз: 108,5



Несмотря на настойчивость попыток, сопротивление на \$111,5 котировки преодолеть не смогли, и еще в пятницу они отступили от локальных максимумов на почтительное расстояние. На этой неделе ожидаем развития коррекции – уровень двухсдневной EMA на \$108,66 остается актуальным, а пробитие этой поддержки откроет дорогу к \$107,50 и ниже.

- В среду состоится саммит ОПЕК, которому сложно принять решение об изменении квот на фоне изменчивой и слабопредсказуемой динамики предложения – по нашему мнению, наиболее вероятный вариант, сохранение квот, может быть воспринят как негативный сигнал для рынка нефти
- Производство нефти ОПЕК по итогам ноября снизилось до минимального за два года уровня: снизилось предложения со стороны Саудовской Аравии, где внутреннее потребление нефти в это время года начинает расти из-за повышенного спроса на электроэнергию
- Ливия, ситуация в которой не подает признаков улучшения, в ноябре экспортировала всего около 0,21 млн барр./д – при этом шанс нормализации ситуации означает риск резкого роста предложения
- При этом рынок пытается оценить вероятность роста экспорта иранской нефти: перспектива смягчения санкций позволит Индии уже в ближайшие несколько месяцев нарастить закупки
- В понедельник поддержку сырьевым рынкам оказали сильные цифры PMI Китая, однако и последовавшие данные по PMI европейских стран в основном порадовали рынок; на протяжении недели ждем данных по ценам производителей (вторник 14:00 МСК), PMI в сфере услуг (среда 12:00-13:00 МСК), уточненных данных по ВВП еврозоны (среда 14:00 МСК) и, конечно же, решения ЕЦБ (четверг 16:45 МСК)

WTI

NYMEX, 1m, \$/bbl

Сейчас: 92,72

Прогноз: 94



Попытки сломить нисходящий тренд, предпринятые WTI в последнее время, успехом не увенчались, и теперь котировкам придется решать задачу закрепления хотя бы выше \$92 – это позволит при первой возможности переместиться к привычным уровням коротких EMA на \$93,70-94,30. Пробой \$92 открыл бы неприятную перспективу тестирования \$90, которой «быкам», вероятно, хотелось бы избежать.

- Запасы «черного золота» в США, несмотря на преобладавшие ожидания, по последним данным, не снизились, а напротив, достаточно серьезно выросли (+3 млн барр.), сделав еще один шаг к сакральной отметке в 400 млн барр. на фоне умеренного спроса и растущего производства
- Символическую отметку преодолели запасы в Кушинге (+0,676 млн барр.), объем которых превысил 40 млн барр.
- В поисках возможностей использования дешевой нефти американские переработчики меняют традиционные маршруты поставок нефтепродуктов (так, два рейса с авиатопливом отправлены из США в Китай), однако высокая загрузка американских НПЗ не позволяет рассчитывать на всплеск проса на сырую нефть
- Результаты Black Friday в США оказались, судя по всему, довольно сильными, и уверенность в потребительском рынке может поддержать общие позитивные настроения, которые могут коснуться и котировок WTI – к тому же, цены на бензин заметно ниже, чем год назад, что может хорошо сказаться на спросе со стороны автомобилистов
- На этой неделе среди американской статистики наиболее интересны данные по производству от ISM (понедельник 19:00 МСК), ноябрьским продажам автомобилей (вторник 9:00 МСК), PMI в сфере услуг (среда 18:00 МСК), традиционной статистики по рынку труда (четверг 17:30 МСК) и предварительных данных по ВВП за 3кв13 (четверг 17:30 МСК)

Газ

US, Henry Hub

ICE, 1m, \$/mBtu

Сейчас: 3,95

Прогноз: 3,85



Добравшись до отметки в \$3,95, котировки природного газа завершили формирование краткосрочного растущего коридора, после чего вероятная если не коррекция, то стабилизация вблизи достигнутых уровней. Психологически важная отметка в \$4 выглядит довольно привлекательно, однако снижение к поддержке на \$3,80 может стать логичным шагом на пути к ее достижению.

- Участники рынка газа в США дождались «зимнего сезона» - устойчивое, хоть и плавное снижение запасов позволило «быкам» перейти в наступление которое, как мы и предполагали, до сих пор не захлебнулось
- По последним данным, на 24 ноября запасы газа снизились на 13 млрд куб. м и вплотную приблизились к 5-летним средним
- Западная часть США ожидает прихода урагана Cleo, который принесет на значительную часть территории страны похолодание и обильные снегопады – пока погода на территории США дает мало намеков на чрезвычайно теплую зиму, а нормальных температур может быть достаточно для поддержания оптимизма на рынке газа
- Формальному повышению стоимости текущего фьючерса способствовала и экспирация декабрьских контрактов – газ с поставкой в январе, одном из двух самых холодных месяцев в США, традиционно торгуется с премией
- На фоне холодной погоды рост текущего потребления газа будет продолжаться, как ожидается, как минимум до второй декады месяца, что может оказать поддержку и фьючерсам
- При этом атомная энергетика не дремлет – отрасль все последние недели демонстрирует рост выработки, и только за последнюю неделю показатель простоя снизился на 1,7 ГВтч

UK, NBP

ICE, 2m, GBp/Th

Сейчас: 72,04

Прогноз: 72,6



Котировкам удалось оттолкнуться от 50-дневной EMA и резко прервать коррекцию, почти моментально восстановившись почти до уровней середины ноября. Тем самым, возможно, получил подтверждение восходящий тренд, сформированный еще в сентябре – в тому случае ближайшей целью для котировок будет уровень GBp72,60-72,70.

- Текущий спрос на газ в Великобритании, подстегнутый похолоданием, обуславливает сравнительно большие объемы потребления и преимущественно «бычьей» динамику рынка газа
- Более значительное, чем ожидалось, снижение поставок СПГ в декабре, является еще одним фактором в пользу сохранения цен на высоких уровнях
- Запасы газа в Великобритании с приходом зимнего периода постепенно снижаются, но находятся на вполне надежном уровне в 95% от мощности хранилищ, причем за последние несколько дней показатель вырос, что локально может поспособствовать продажам
- Кроме того, восстановлен объем поставок газа по Langeled, а приток газа с европейского континента усиливается на фоне привлекательных цен в Великобритании
- Февральские фьючерсы на NBP действительно торгуются с повышенной премией к континентальным хабам, что может напоминать о проблемах с запасами газа, сложившимися в Великобритании в прошедшем феврале, но может служить и сигналом на продажу

Промышленные металлы

Алюминий

LME, 3m, \$/T

Сейчас: 1755.00

Прогноз: 1760



Впреки ожиданиям, алюминий продолжил падение и торгуется сейчас по нижней границе линий Боллинджера. Индикаторы подтверждают нисходящий тренд и пока не указывают на скорое восстановление, однако в ближайшее время возможны покупки металла с низких позиций, что инициирует небольшое восстановление. На сегодня открыты уровни 2009 г., причем ближайшая сильная поддержка находится в районе \$1700/m

- Идея РУСАЛа относительно создания государственного стабилизационного фонда алюминия, по словам А.Дворковича, прорабатывается; в случае принятия положительного решения с рынка может быть выкуплен некий объем алюминия, что главным образом позволило бы поддержать отечественного производителя и в некоторой степени повлиять на мировой рынок
- Согласно данным, опубликованным International Aluminium Institute, общий объем запасов алюминия в октябре вырос на 11 тыс. тонн относительно сентября до 2,144 млн тонн; запасы алюминия в октябре 2012 г. были выше, и снижение - позитивный сигнал, хотя и недостаточный для восстановления котировок
- РУСАЛ предложил японским клиентам приобрести алюминий с поставкой в январе-марте следующего года с премией к биржевой цене в \$270 за тонну, что является рекордным уровнем; пока новые правила LME не возымели серьезного эффекта, производители «жрылатого» металла могут продолжать извлекать выгоду от растущих премий, которые уберігают их от выхода за пределы рентабельности при текущих низких ценах на металл
- За 10мес13 экспорт российского необработанного алюминия составил 3,04 млн тонн, на 2,1% выше прошлогоднего результата; стоимость поставок в годовом исчислении подросла на 0,5% до \$6083 млн

Медь

LME, 3m, \$/T

Сейчас: 7055.00

Прогноз: 7000



Пробитие 20-дневной EMA в конце минувшей недели не удалось, и медь вновь устремилась вниз к \$7000/m. В случае пробития этой психологически значимой поддержки котировки могут опуститься к \$6940/m, после чего вполне вероятно формирование боковика \$6940-7150/m.

- Сигналы к укреплению американской экономики и опасения относительно сворачивания программы выкупа гособлигаций в будущем дают на котировки меди
- По данным International Copper Study Group, мировой объем производства меди на рудниках в 1пг13 составил 8,7 млн тонн, что на 8,8% больше, чем по итогам аналогичного периода 2012 г.; производство рафинированной меди превысило ее потребление в 1пг13 на 18 тыс. тонн
- По мнению топ-менеджеров Codelco и McMoRan, избыток меди на рынке в большей степени зависит от колебаний предложения медного лома; так, прогнозируемый на 2014 г. излишек в 200-300 тыс. тонн может быть легко компенсирован сокращением предложения лома
- Согласно данным Геологической службы США, добыча меди в стране за 7мес13 выросла на 10% относительно показателя аналогичного периода минувшего года, составив 708 тыс. тонн; выплавка и электролитическое производство меди выросло за тот же период на 15% и 10% соответственно в годовом исчислении
- Запасы меди на биржах Лондона, Шанхая и Нью-Йорка выросли на 17% в текущем году, пишет Bloomberg; в этом квартале предложение может превысить спрос на 407 тыс. метр. тонн

Драгоценные металлы

Золото

COMEX, 1m, \$/Ozs

Сейчас: 1250.60

Прогноз: 1220



Золото продолжает движение в нисходящем коридоре: оттолкнувшись от его верхней границы в районе \$1250/унц., драгоценный металл направился к поддержке \$1240/унц., откуда, вероятно, двинется к \$1210-1220/унц.

- Перспектива ужесточения монетарной политики США оказывает давление на стоимость драгоценных металлов, считает Johnson Matthey; укрепление американской экономики в таком свете - главный негативный сигнал для котировок
- Прорыв в переговорах по иранской ядерной программе также негативно повлиял на цену золота, поскольку снизил геополитические риски в регионе и привел к падению цен на энергоносители
- Укрепление доллара и высокая доходность казначейских облигаций заставляют инвесторов отдавать предпочтение данным инструментам, в то время как золото не растет в популярности и все чаще расценивается как рискованный актив
- Аналитики Barclays Capital придерживаются ""медвежьего"" взгляда на золото, опустившееся за последний месяц на 6%, и склонны предполагать дальнейшую потерю позиций драгоценным металлом

Платина

NYMEX, 1m, \$/Ozs

Сейчас: 1368.80

Прогноз: 1340



Для платины, пробившей поддержку \$1370/унц., открыты более низкие ценовые уровни, причем падение может теперь достичь \$1330/унц. Индикаторы указывают на возможность восстановления, которая, однако, вряд ли будет реализована на этой неделе.

- На минувшей неделе платина ощущала давление со стороны рынка золота и равноценно реагировала на новостной фон вокруг сворачивания программы выкупа гособлигаций и продвижения в переговорах по ядерной программе Ирана
- Согласно данным Johnson Matthey, рынок платины был продавлен продажами в США перед началом празднования Дня благодарения (в четверг, 29 ноября), однако падением цен воспользовалась Азия, нарастив физический объем покупок, что немного нивелировало отрицательную динамику
- В Южной Африке четвертую неделю подряд продолжается забастовка рабочих пятого по величине производителя платины в стране Northam Platinum, побудившая менеджмент компании опубликовать письмо, в котором говорится об угрозе жизнеспособности компании; тем не менее, рынок, привычный к социальной нестабильности региона, все слабее реагирует на новостной фон из ЮАР
- Ассоциация шахтеров и Союз строителей отложили голосование о начале забастовки на других горнодобывающих предприятиях Южной Африки на начало следующего года, что также убирает поддержку котировкам платины

Зерновые

Пшеница

CBOT, 1m, USc/Bsh

Сейчас: 655.00

Прогноз: 662



Пшеница пробила 20-дневную EMA, однако сопротивление USc662/буш. Пока ограничивает рост. В случае пробития уровня вероятно движение к USc667/буш., в то время как в случае провала пшеница будет вновь тестировать не самую сильную поддержку в районе USc657/буш., откуда может уйти ниже, к USc652/буш.

- Из-за нанесенного дождями ущерба запасы пшеницы урожая 2013 г. в КНР крайне низкие, и Поднебесная закупает крупные объемы за рубежом; внутренние цены на пшеницу в Китае остаются высокими, причем ситуация, вероятно, не изменится в ближайшие месяцы
- В текущем сезоне импорт пшеницы в Китай может достичь 8,5 млн тонн, в то время как в прошлом году было ввезено около 2,96 млн тонн
- Зерновая биржа Буэнос-Айреса прогнозирует объем валового сбора пшеницы в этом сезоне на уровне 10,35 млн тонн, что ниже прогноза МСХ США (11 млн тонн), однако выше официального прогноза (8,5 млн тонн)
- В Аргентине пшеница уже собрана практически с 20% посевных площадей, однако темпы уборки урожая все еще отстают от прошлогодних из-за неблагоприятных погодных условий в начале сезона уборки
- Темпы сева озимой пшеницы в Индии на 13,2% опережают прошлогодние: уже засеяно порядка 17,94 млн га против 15,85 млн га на ту же дату в прошлом году
- IGC повысил прогноз мирового производства пшеницы в текущем сезоне на 2 млн тонн до 698 млн тонн (+7% г/г); объем мирового потребления также повышен на 2 млн тонн до 692 млн тонн (+3% г/г), мировой экспорт может составить 142 млн тонн, на уровне прошлого года, конечные запасы восстановятся на 3% г/г до 181 млн тонн

Соя

CBOT, 1m, USc/Bsh

Сейчас: 1336.50

Прогноз: 1320



Соя вышла из боковика, пробив сопротивление USc1320/буш., и колеблется сейчас вблизи следующего сопротивления, ограниченного 100-дневной SMA в районе USc1340/буш. Если котировки уйдут выше USc1360/буш., можно будет судить об установлении восходящего тренда, хотя более вероятной сейчас выглядит небольшая коррекция и консолидация в районе USc1320/буш.

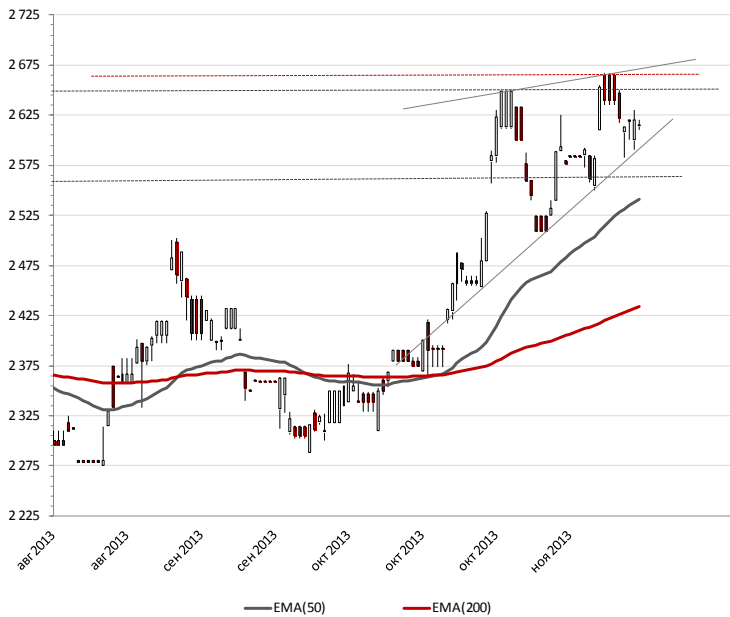
- Данные по экспорту сои из США остаются более чем оптимистичными: на прошлой неделе объем экспорта соевых бобов составил 1,77 млн тонн, что намного выше рыночных ожиданий
- После того, как Китай аннулировал контракты на 300 тыс. т соевых бобов, на рынке царили опасения, связанные с вероятностью продолжения тенденции, если Китай ранее переоценил свои потребности, однако послк того, как в USDA подтвердили контракт на продажу 110 тыс. тонн соевых бобов в Поднебесную с доставкой в 2014-15 гг., напряжение утихло
- Спрос на масличные культуры остается высоким в последние недели, что будет оказывать поддержку котировкам, причем данные USDA могут позволить сое выйти на новый ценовой уровень, выбравшись из боковика, в котором следуют котировки с конца сентября - начала октября текущего года
- Погодные условия в Бразилии и Аргентине улучшились, обещая неплохой урожай: достаточный объем осадков в начале сезона – хороший сигнал для фермеров, но плохой для котировок, хотя на фоне позитивных новостей из других регионов влияние данного фактора практически нивелируется

Продовольственные товары

BMD, 1m, MYR/T

Сейчас: 2615.00

Прогноз: 2630



Котировки пальмового масла совершили отскок от нижней границы восходящего тренда, однако рост на данный момент ограничен сопротивлением MYR2660/T. Скользящие средние указывают на перспективу умеренного роста и в дальнейшем, хотя тренд, вероятно, сменится на более плавный относительно продемонстрированного в октябре. Цель на неделю - MYR2630/T.

- Ожидания роста производства пальмового масла в Малайзии оказывают давление на котировки; ситуация в Индонезии противоположна: дождливая погода грозит сокращением урожая впервые за 15 лет, что нивелирует эффект от малазийских цифр
- Слабость рынка сои, продавленного хорошими урожаями бобов, переходом компаний пищевой промышленности на закупки более дешевого пальмового масла, а также слабостью валют стран-экспортеров сои (в частности, Бразилии) оказывает негативное влияние на котировки пальмового масла, поскольку есть риск возврата ряда покупателей к соевому
- Распространение стандартов на биодизельное топливо в перспективе может усилить спрос на соевое масло, в то время как пальмовое может уступить позиции из-за высоких экспортных пошлин
- Пополнение складов в Малайзии ожидается уже с мая, и к тому времени котировки пальмового масла могут завершить «бычье» ралли, считает директор индийской Godrej International, специализирующейся на торговле растительными маслами
- Слабость малазийской валюты относительно доллара США способствует росту деноминированных в ринггитах котировок пальмового масла

Сахар

ICE, 1m, USc/Lbt

Сейчас: 17.15

Прогноз: 16.8

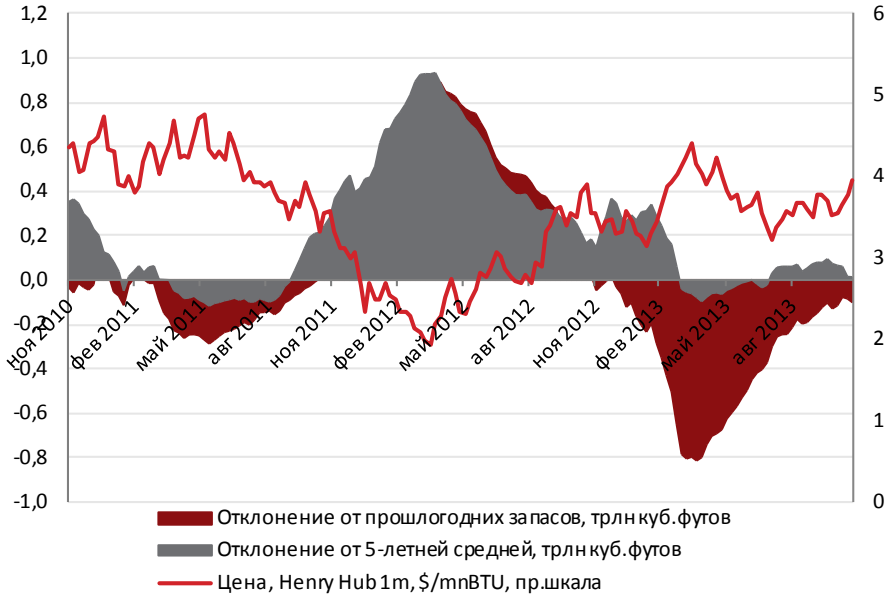


Сахар уверенно падает, хотя темпы постепенно угасают. В ближайшие недели, вероятно, произойдет консолидация и переход в боковое движение. На текущий момент открыта поддержка USc16,8/фунт, далее - USc16,5/фунт. В то же время сопротивлением станет недавно пробитая поддержка USc17,25/фунт.

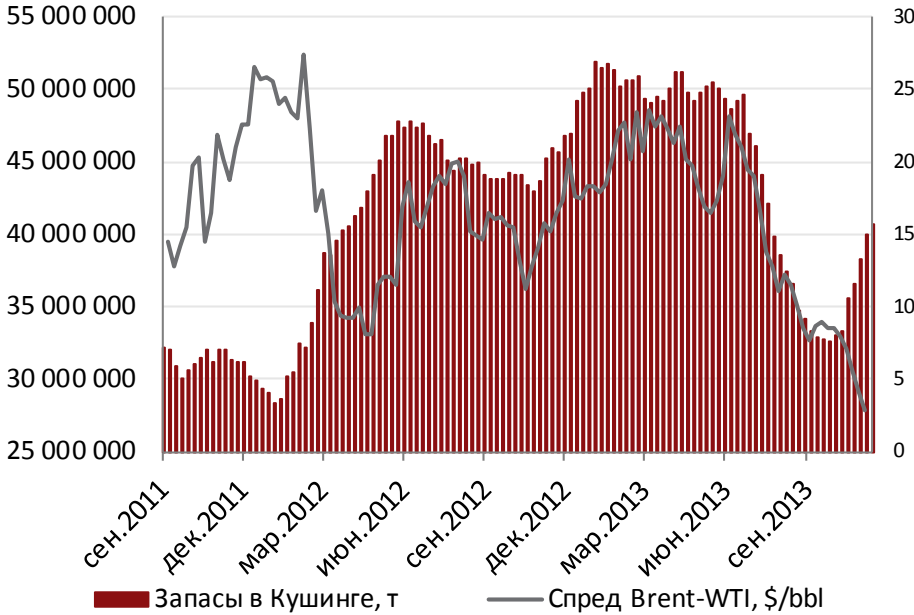
- Минсельхоз США сообщил о продаже трех четвертей госзапасов сахара производителям биодизеля и готово реализовать производственному сектору (за исключением пищевой промышленности) оставшиеся запасы с целью сократить предложение сахара в потребительском секторе и поддержать внутренние цены
- Индия может оказать финансовую помощь заводам-переработчикам сахарного тростника, субсидируя закупки сырья для скорейшего возобновления работы заводов, простаивающих из-за высоких внутренних цен на тростник и низких цен на сахар
- Из-за месячного простоя перерабатывающих сахар мощностей в Индии в текущем сезоне производство сахара может сократиться на 2,4%, а в случае, если решение не будет найдено, сокращение усилится
- С учетом текущего уровня мировых цен расчетная ставка импортной пошлины на сахар-сырец в январе 2014 г. на территории Таможенного союза ожидается на уровне \$171/т, что на \$31 больше, чем в декабре текущего года
- Импорт сахара-сырца в Китай вырос почти на 20% м/м до 710 тыс. тонн в октябре в связи с ростом перерабатывающих мощностей; Сахарная ассоциация, в то же время, объявила строгий контроль над переработкой, поскольку ее рост уже вызвал структурный дисбаланс в отрасли и поставил под удар интересы местных фермеров

Приложение

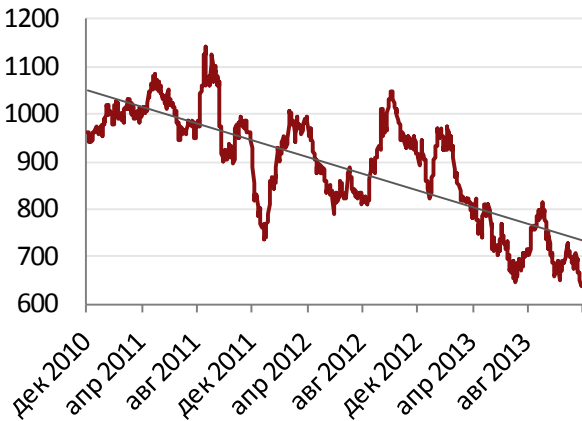
ДИНАМИКА ЗАПАСОВ ГАЗА В США



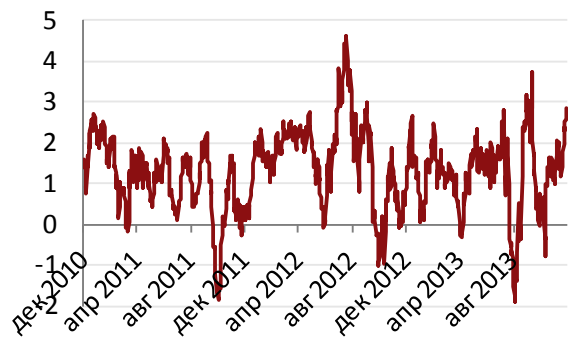
СПРЕД BRENT-WTI И ЗАПАСЫ В КУШИНГЕ



СПРЕД «ПЛАТИНА-ПАЛЛАДИЙ», \$/УНЦ.



КРАШ-СПРЕД СОИ, \$/БУШ.



Инвестиционная компания БФА

197101, Санкт-Петербург,
Петроградская наб., д. 36, лит. А, б/ц «Линкор»
Тел.: +7 (812) 329 81 81 (основной)
Факс: +7 (812) 329 81 80
info@bfa.ru
www.broker.bfa.ru

Отдел брокерских операций

Иванов Николай доб. 1888
Начальник отдела n.ivanov@bfa.ru

Трафимов Павел доб. 1899
специалист a.trafimov@bfa.ru

Банк БФА

197101, Санкт-Петербург,
Петроградская наб., д. 36, лит. А, б/ц «Линкор»
Тел.: +7 (812) 458-54-54 (основной)
Факс: +7 (812) 458-54-54
mail@bfa.ru
www.bfa.ru

Аналитический отдел

Дёмин Денис, СФА доб. 1284
начальник отдела d.demin@bfa.ru

Моисеев Алексей доб. 1286
заместитель начальника отдела a.moiseev@bfa.ru

Жданов Дмитрий доб. 1241
ведущий аналитик d.zhdanov@bfa.ru

Новожилов Яков доб. 1222
аналитик j.novozhilov@bfa.ru

Ониксимова Юлия доб. 1281
аналитик j.oniximova@bfa.ru

Прудникова Людмила доб. 1154
специалист по финансовому
моделированию l.prudnikova@bfa.ru

Филиал «Павелецкий» Банка БФА в г. Москва

115054, Москва,
Космодамианская наб., д. 52, строение 5, б/ц «Riverside Towers»
Тел.: +7 (495) 662-63-63 (основной)
Факс: +7 (495) 662-63-64
moscow@bfa.ru

Бортейчук Даниил доб. 1601
вице-президент, директор
представительства d.borteychuk@bfa.ru

Горбунов Михаил доб. 1650
вице-президент m.gorbunov@bfa.ru

Клиентский отдел

client@bfa.ru
прямой +7 (812) 329 81 71

Щекина Елена доб. 1174
начальника отдела e.schekina@bfa.ru

Кросс Анна доб. 1087
специалист a.kross@bfa.ru

Карabanова Арина доб. 1873
специалист a.karabanova@bfa.ru

Управление дилинга

Шевцов Павел доб. 1195
начальник управления p.shevtsov@bfa.ru

Отдел продаж

Кирко Константин доб. 1337
начальник отдела k.kirko@bfa.ru

Отдел рынков акций

Недумов Дмитрий доб. 1092
начальник отдела d.nedumov@bfa.ru

Широков Станислав доб. 1053
трейдер s.shirokov@bfa.ru

Отдел товарных рынков

Народовый Роман доб. 1144
начальник отдела r.narodovyy@bfa.ru

Казанцев Сергей доб. 1168
трейдер s.kazantsev@bfa.ru

Отдел дилерских операций

Возный Алексей доб. 1010
Начальник отдела a.voznyi@bfa.ru

Дзугаев Роман доб. 1032
главный специалист r.dzugaev@bfa.ru

Отдел денежного и валютного рынков

Тураев Дмитрий доб. 1157
Начальник отдела d.turaev@bfa.ru

Олейник Павел доб. 1098
главный специалист p.oleynik@bfa.ru

Настоящий документ подготовлен аналитическим отделом ОАО «Банк БФА» и носит исключительно информационный характер. Все оценки и мнения, высказанные в отчете, представляют собой независимое суждение аналитиков на дату выхода отчета. Вознаграждение авторов отчета ни прямым, ни косвенным образом не увязано с представленными в отчете точками зрения. ОАО «Банк БФА» оставляет за собой право изменять высказанные оценки и мнения в любое время без предварительного уведомления. Информация, содержащаяся в отчете, получена из источников, признаваемых нами достоверными, однако не существует никаких гарантий, что указанная информация является полной и точной, и, соответственно, она не должна рассматриваться как полная и точная. Мы оставляем за собой право не обновлять информацию на основе новых данных либо полностью отказаться от ее освещения. ОАО «Банк БФА» и его сотрудники могут инвестировать, выступать маркет-мейкером или совершать иные сделки в качестве принципала с инвестиционными инструментами, упомянутыми в настоящем отчете. ОАО «Банк БФА» проводит внутреннюю политику, направленную на предотвращение потенциальных конфликтов интересов. ОАО «Банк БФА» и его сотрудники не несут ответственности за прямой или косвенный ущерб, наступивший в результате использования настоящей публикации или ее содержания.