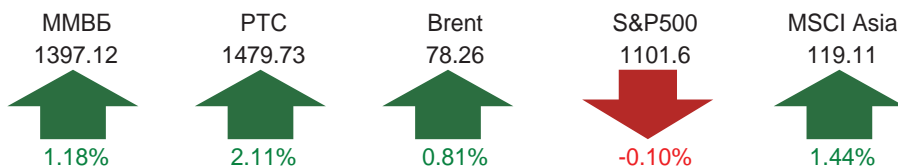
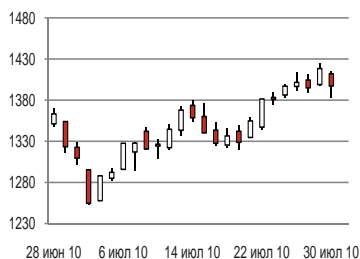


2 АВГУСТА 2010  
ПОНЕДЕЛЬНИК

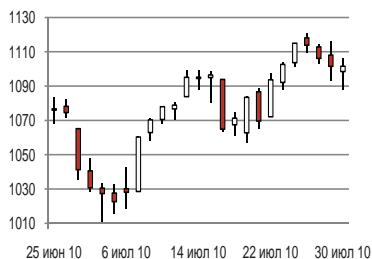


Примечание. Стрелки показывают изменение показателей за неделю.

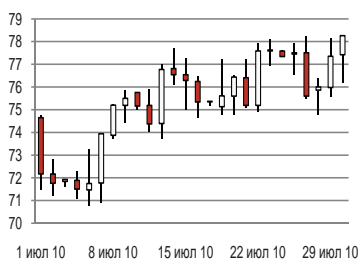
### Индекс ММВБ



### Индекс S&P500



### Нефть Brent



Динамика российского фондового рынка в значительной степени определяется двумя ключевыми факторами:

1. Настроения на американских фондовых биржах (индекс S&P500)
2. Движение цен на нефть (фьючерс на сорт Brent)

## ИТОГИ НЕДЕЛИ

**Рост мировых рынков** на прошедшей неделе наткнулся на сильные сопротивления и приостановился. Американский индекс S&P500 справился с отметкой 1100 пунктов, однако не смог преодолеть уровня 200-дневной скользящей средней и откатился вниз. Препятствием для отечественного индикатора ММВБ стал уровень 1405 пунктов, который был пройден внутри дня, однако «быки» не смогли закрепиться выше его по итогам недели. Поводом к распродажам стала слабая макростатистика по ВВП США. По итогам недели индекс S&P500 ослаб на 0,1%, а ММВБ вырос на 1,2%. Нефтегазовый сектор торговался на неделе в «зеленой» зоне, чему способствовали высокие цены на «черное золото». Сообщение об увеличении запасов энергоносителей в США оказало лишь кратковременный эффект, и к концу недели баррель Brent вернулся к уровню \$77. Лидером сектора и рынка в целом стали «префы» Транснефти, которые за неделю взлетели на 23,5%. Причиной столь бурного роста стало сообщение о планируемой продаже государством части акций компании. Также поддержку оказали новости о повышении тарифов на прокачку нефти в 2010 году и сильная отчетность, согласно которой чистая прибыль Транснефти по РСБУ в I полугодии выросла на 24,7% по сравнению с аналогичным периодом прошлого года. Акции Газпрома на неделе подорожали только на 1,2%. Концерн снизил прибыль во II квартале на 58,5% по сравнению с предыдущим кварталом, что связано с сезонными факторами, а по итогам полугодия показатель вырос на 57%.

Банковский сектор показывал неплохой рост, что было связано с хорошими результатами стресс-тестов европейских банков, согласно которым лишь 7 из 91 требуется дополнительный капитал, величина которого составляет вполне посильную для них сумму. По итогам недели акции Сбербанка подорожали на 1,9%, ВТБ – 2,1%.

Слабо смотрелся металлургический сектор. Норникель подешевел на 2% по итогам прошедших 7 дней, несмотря на хорошие финансовые результаты. Чистая прибыль компании в I полугодии увеличилась на 53,9% по сравнению с аналогичным периодом годом ранее и достигла 69,215 млрд руб. В «красной» зоне торговались также бумаги золотодобывающих компаний, что было связано со снижением цен на драгоценные металлы. ПолиусЗолото потерял 3%, Полиметалл – 2,4%.

## ПРОГНОЗ

**Сильные сопротивления** вставшие на пути мировых индексов смогли сдержать рост на прошедшей неделе, однако «быки» продолжают штурмовать рынки. Поддержку им оказывают хорошие корпоративные отчеты. Кроме того, инвесторы ждут, что замедление восстановления экономики США вынудит ФРС предпринимать дополнительные меры по стимулированию, что обеспечит дополнительный приток средств на фондовые рынки. Для индекса ММВБ технически важным является уровень 1405 пунктов. Если индикатор удержится выше него, то следующей целью становится 1450 пунктов, а далее возможен заход и максимумам года. Негативным фактором выступает слабая макростатистика, а также перекупленность рынка, что может выразиться в серьезную коррекцию. На предстоящей неделе рынок будет внимательно следить за данными по деловой активности, а перед выходными выйдет большой отчет по безработице, который станет одним из ключевых событий ввиду того, что ситуация с занятостью отмечена ФРС, как одна из главных проблем экономики США.

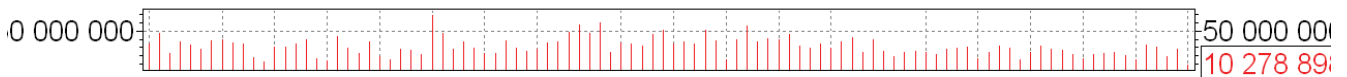
# ТЕХНИЧЕСКИЙ АНАЛИЗ

## ВТБ

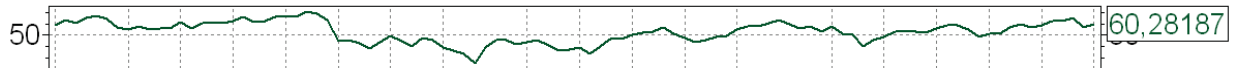
Технические индикаторы рассчитаны по дневным данным



— ВТБ ao [Moving Average] — ВТБ ao [Moving Average]  
 — ВТБ ao [Цена] — ВТБ ao [Moving Average] — ВТБ ao [Moving Average]



— ВТБ ao [Объем]



— ВТБ ao [RSI]

11	22	29	5	12	19	26	4	17	24	31	7	15	28	5	12	19	26	2
2010			Apr				May			Jun				Jul				Aug

## ИНВЕСТИЦИОННЫЕ РЕКОМЕНДАЦИИ

### Ключевые уровни

Поддержка	0,078
Сопrotивление	0,084, 0,086

### Индикаторы

Комбинация MA5-13	Слабый - покупка
Комбинация MA13-21	Слабый - покупка
Комбинация MA21-55	Слабый - покупка
RSI	Слабый - продажа

Индикаторы:

**MA - Комбинации скользящих средних** - трендовый индикатор. Скользящие средние рассчитываются по разному количеству периодов, что определяет порядок средней. Средние более высокого порядка сильно сглаживают движение акции, низкого - меньше. Если средняя низкого порядка пересекает среднюю более высокого порядка вверх, то это служит сигналом на покупку. Покупать рекомендуется, пока средняя низкого порядка находится выше средней высокого порядка. Аналогичная логика действительна для продаж, когда средняя низкого порядка находится под средней высокого порядка.

**RSI - индекс относительной силы.** Значения индекса колеблются в интервале 0-100. Значения выше 70 означают «перекупленность» бумаги и являются сигналом к продаже. Значения ниже 30 означают «перепроданность» и служат сигналом к покупке.

### Комментарий

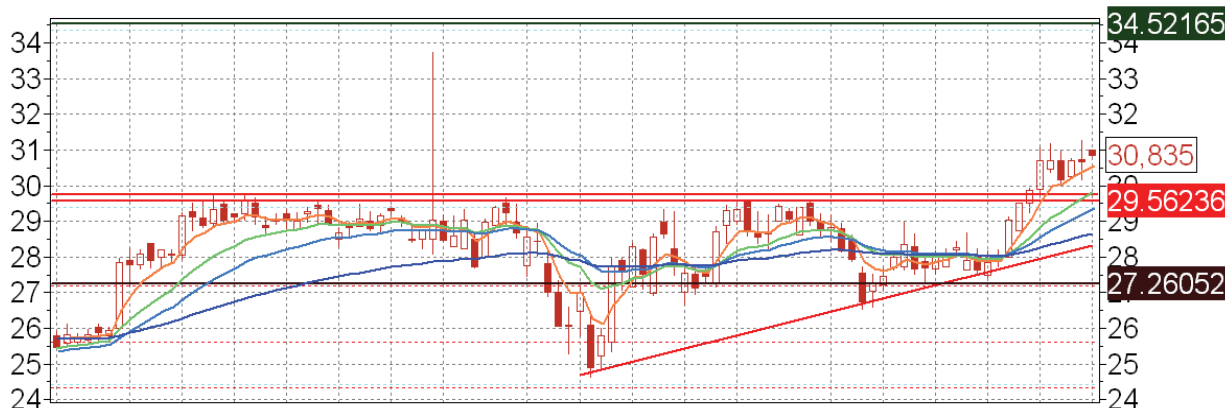
Акции ВТБ на прошедшей неделе продемонстрировали опережающий рост по сравнению с рынком, однако больше других пострадали во время фиксации прибыли в пятницу.

Технически акции столкнулись с сопротивлением на уровне 0,084 руб. Этот уровень остается первоначальным ориентиром на эту неделю, при его преодолении ВТБ выходит на уровни максимума года - 0,086 руб. Технические трендовые индикаторы сигнализируют на покупку по бумагам ВТБ, однако значительная перекупленность может оказать давление.

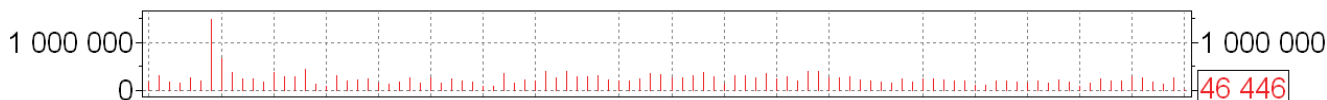
# ТЕХНИЧЕСКИЙ АНАЛИЗ

## СУРГУТНЕФТЕГАЗ

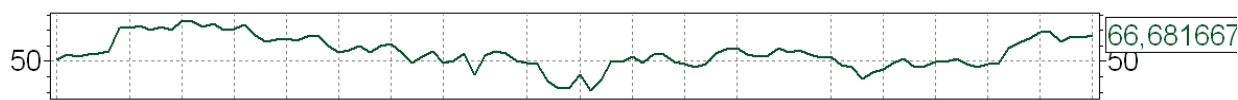
Технические индикаторы рассчитаны по дневным данным



- Сургнфгз [Moving Average] — Сургнфгз [Moving Average]
- Сургнфгз [Цена] — Сургнфгз [Moving Average] — Сургнфгз [Moving Average]



- Сургнфгз [Объем]



- Сургнфгз [RSI]

11	22	29	5	12	19	26	4	17	24	31	7	15	28	5	12	19	26	2
2010			Apr			May			Jun			Jul			Aug			

## ИНВЕСТИЦИОННЫЕ РЕКОМЕНДАЦИИ

### Ключевые уровни

Поддержка	120, 114
Спротивление	130, 140

### Индикаторы

Комбинация MA5-13	Средний - покупка
Комбинация MA13-21	Слабый - продажа
Комбинация MA21-55	Слабый - продажа
RSI	Нейтрально

Индикаторы:

**MA - Комбинации скользящих средних** - трендовый индикатор. Скользящие средние рассчитываются по разному количеству периодов, что определяет порядок средней. Средние более высокого порядка сильно сглаживают движение акции, низкого - меньше. Если средняя низкого порядка пересекает среднюю более высокого порядка вверх, то это служит сигналом на покупку. Покупать рекомендуется, пока средняя низкого порядка находится выше средней высокого порядка. Аналогичная логика действительна для продаж, когда средняя низкого порядка находится под средней высокого порядка.

**RSI - индекс относительной силы.** Значения индекса колеблются в интервале 0-100. Значения выше 70 означают «перекупленность» бумаги и являются сигналом к продаже. Значения ниже 30 означают «перепроданность» и служат сигналом к покупке.

### Комментарий

Сургутнефтегаз на прошедшей неделе преодолел важный уровень 30 руб. за акцию, который выступал мощным сопротивлением в течение всего года. Технически ближайшей целью по бумагам теперь выступает уровень 34,5 руб., где проходит уровень 61,8% коррекции Фибоначчи от снижения 2008 года. Поддержка же располагается на уровне 30 руб.

Трендовые индикаторы дают сигналы на покупку по бумагам Сургутнефтегаза, а осциллятор RSI близок к зоне перекупленности, что делает вероятным локальную коррекцию.

# ТЕХНИЧЕСКИЙ АНАЛИЗ

## ФСК ЭЭС



### Индикаторы

Комбинация MA5-13	Слабый - продажа
Комбинация MA13-21	Слабый - продажа
Комбинация MA21-55	Слабый - покупка
RSI	Нейтрально

## МТС



### Индикаторы

Комбинация MA5-13	Слабый - покупка
Комбинация MA13-21	Слабый - покупка
Комбинация MA21-55	Слабый - покупка
RSI	Нейтрально

## РОСНЕФТЬ



### Индикаторы

Комбинация MA5-13	Слабый - покупка
Комбинация MA13-21	Слабый - покупка
Комбинация MA21-55	Слабый - продажа
RSI	Нейтрально

## ЛУКОЙЛ



### Индикаторы

Комбинация MA5-13	Слабый - покупка
Комбинация MA13-21	Слабый - покупка
Комбинация MA21-55	Слабый - покупка
RSI	Слабый - продажа

# ТЕХНИЧЕСКИЙ АНАЛИЗ

## ГАЗПРОМ



### Индикаторы

Комбинация MA5-13	Слабый - покупка
Комбинация MA13-21	Слабый - покупка
Комбинация MA21-55	Слабый - покупка
RSI	Слабый - продажа

## ГАЗПРОМНЕФТЬ



### Индикаторы

Комбинация MA5-13	Слабый - покупка
Комбинация MA13-21	Слабый - покупка
Комбинация MA21-55	Слабый - продажа
RSI	Слабый - продажа

## РУСГИДРО



### Индикаторы

Комбинация MA5-13	Слабый - покупка
Комбинация MA13-21	Слабый - продажа
Комбинация MA21-55	Слабый - продажа
RSI	Нейтрально

## СБЕРБАНК



### Индикаторы

Комбинация MA5-13	Слабый - покупка
Комбинация MA13-21	Слабый - покупка
Комбинация MA21-55	Слабый - покупка
RSI	Слабый - продажа

# ЭКОНОМИЧЕСКАЯ СТАТИСТИКА

Основные события на неделю 02.08-06.07

Дата	Время	Страна/ Регион	Индикатор	Период	Прогноз	Прежнее
2 августа	11:55	Германия	Индекс деловой активности в производственном секторе	июль	61,2	61,2
2 августа	12:00	Еврозона	Индекс деловой активности в производственном секторе	июль	56,5	56,5
2 августа	12:30	Великобритания	Индекс деловой активности в производственном секторе	июль	57,1	57,5
2 августа	18:00	США	Затраты на строительство	июнь	-0,1%	-0,2%
2 августа	18:00	США	Индекс деловой активности ISM в производственной сфере	июль	54,3	56,2
2 августа	18:15	США	Выступление главы ФРС Б. Бернанке	период	прогноз	прежнее
3 августа	16:30	США	Индекс личных доходов	июнь	0,2%	0,4%
3 августа	16:30	США	Индекс личных расходов	июнь	0,1%	0,2%
3 августа	16:30	США	Базовый ценовой индекс PCE	июнь	0,1%	0,2%
3 августа	18:00	США	Производственные заказы	июнь	0,8%	-1,4%
4 августа	16:15	США	Количество новых рабочих мест в частном секторе от ADP	июль	30 000	13 000
4 августа	18:00	США	Индекс деловой активности в сфере услуг	июль	53,2	53,8
4 августа	18:30	США	Запасы нефти за неделю, млн. барр.	за неделю до 31 июля	н/д	7,31
5 августа	16:30	США	Первичные обращения за пособиями по безработице	за неделю до 31 июля	455 000	457 000
6 августа	16:30	США	Число рабочих мест вне с/х	июль	-116 000	-125 000
6 августа	16:30	США	Уровень безработицы	июль	9,6%	9,5%
6 августа	23:00	США	Потребительское кредитование, млрд. долл.	июнь	н/д	-9,1

# ДИНАМИКА АКЦИЙ



Диаграмма показывает динамику акций индекса ММВБ за неделю. Площадь сектора соответствует доле бумаги в индексе, а цвет - процентному изменению цены акций.

## ПАРЫ БУМАГ

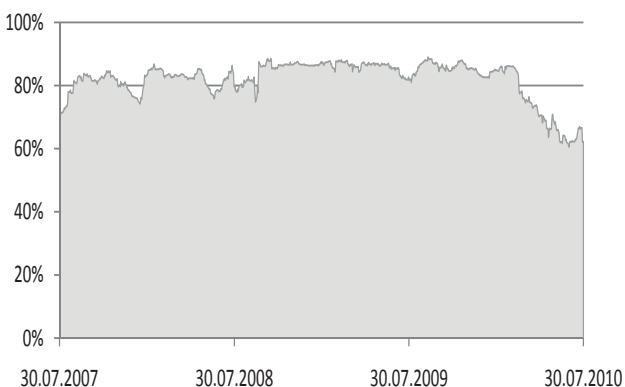
Динамика корреляции пары бумаг показывает насколько схожи движения их цен. Если значение близко к 100%, то одна бумага повторяет динамику другой, если значение приближается к 0%, то взаимосвязь между их движением не наблюдается.

Динамика спреда показывается изменение цены одной бумаги относительно другой. Если график возрастающий, то динамика первой бумаги опережает вторую. На графике представлена скользящая средняя для определения общей тенденции спреда. Если происходит резкое отклонения спреда от среднего значения, то вероятен обратный откат.

Под торговлей спредом подразумевается открытие короткой позиции по одной из бумаг, а длинной по второй. Если мы говорим о покупке спреда, то речь идет о покупке первой бумаги и одновременной продаже второй. Аналогично продажа спреда означает продажа первой бумаги и покупка второй. Если кривая спреда отклоняется от средней линии, то рекомендуется совершать сделку в направлении возврата к средней. Например, если спред находится под средней, то рекомендуется покупать спред, если над средней – продавать. Более сильный сигнал формируется, когда отклонение происходит в направлении противоположном движению средней линии. Например, если средняя растет, а спред находится под средней и движется вниз, то формируется сильный сигнал на покупку спреда. Напротив, если средняя снижается, а спред находится над ней, то это сильный сигнал на продажу спреда.

### РОСНЕФТЬ/ЛУКОЙЛ

Динамика корреляции

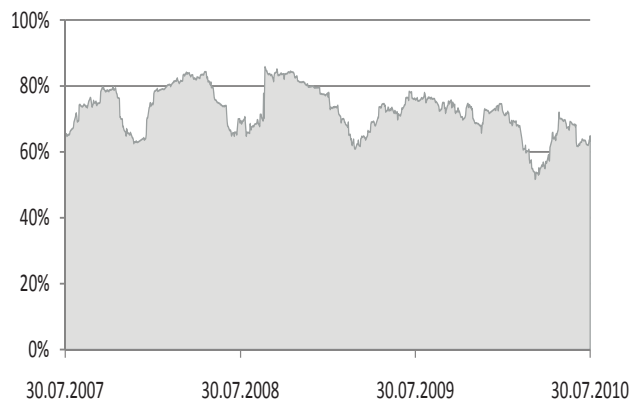


Динамика спреда



### ГАЗПРОМ/НОВАТЭК

Динамика корреляции



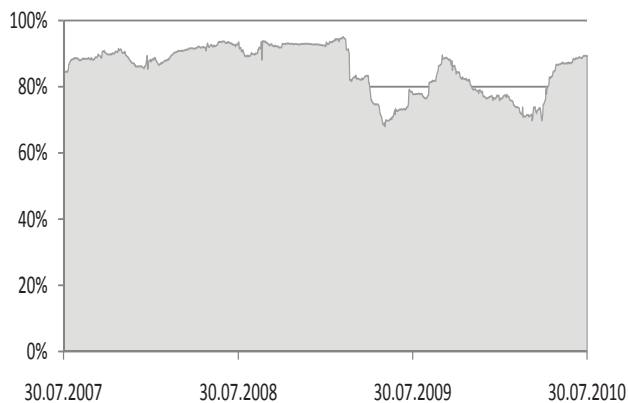
Динамика спреда



# ДИНАМИКА АКЦИЙ

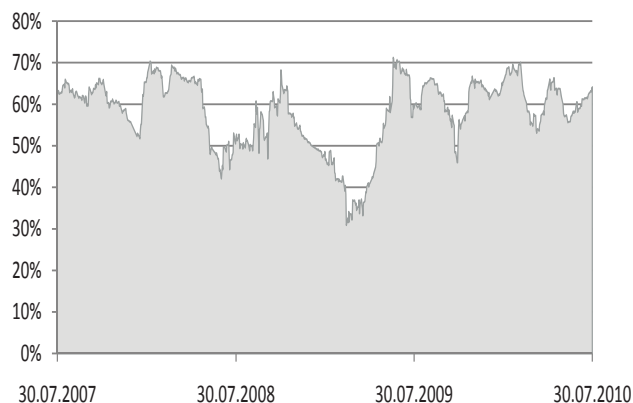
## СБЕРБАНК/СБЕРБАНК-П

Динамика корреляции



## НОРНИКЕЛЬ/НЛМК

Динамика корреляции



Динамика спреда



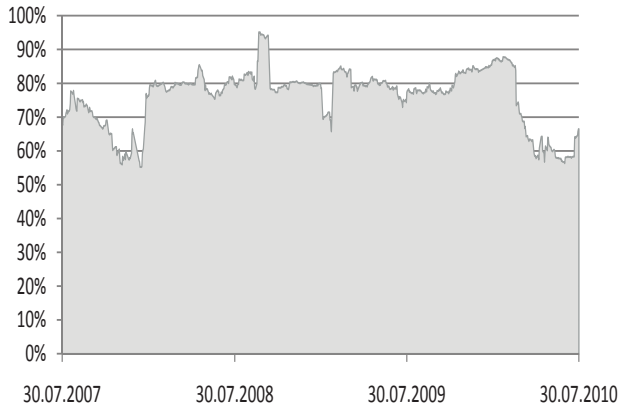
Динамика спреда



# ДИНАМИКА АКЦИЙ

## РОСНЕФТЬ/СУРГУТНЕФТЕГАЗ

Динамика корреляции

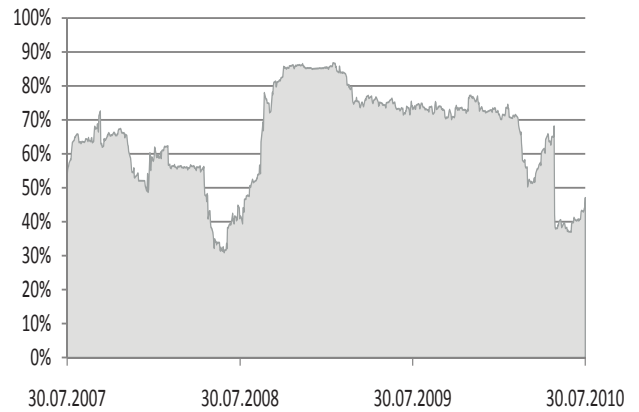


Динамика спреда



## ГАЗПРОМ/ГАЗПРОМНЕФТЬ

Динамика корреляции



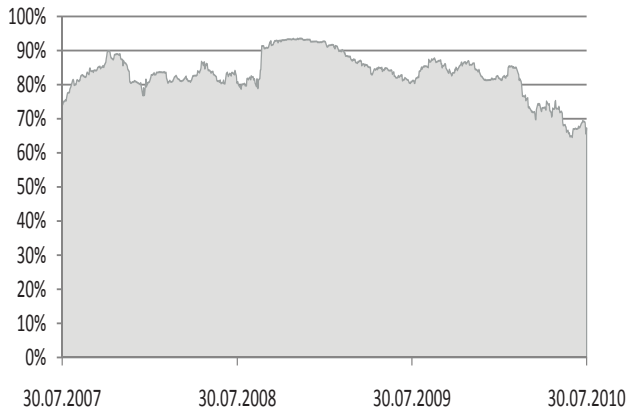
Динамика спреда



# ДИНАМИКА АКЦИЙ

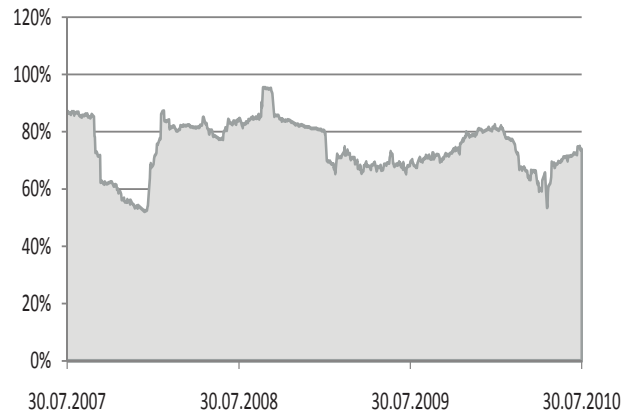
## ГАЗПРОМ/ЛУКОЙЛ

Динамика корреляции



## СУРГУТНГ/СУРГУТНГ-П

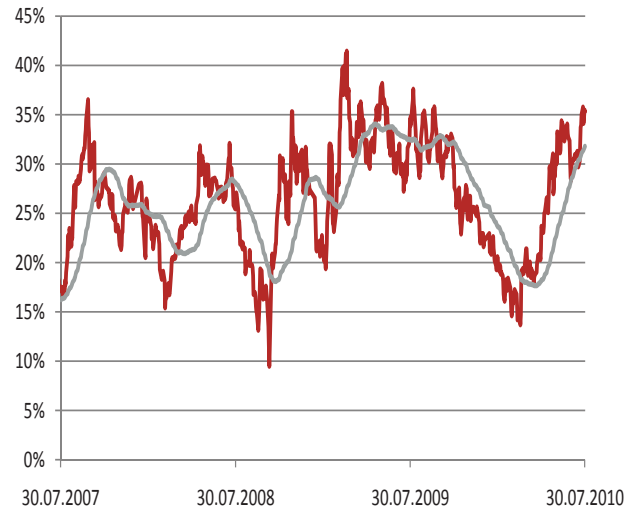
Динамика корреляции



Динамика спреда



Динамика спреда



**ВАЖНАЯ ИНФОРМАЦИЯ.** Представленная в документе информация выражена с учетом ситуации на дату выхода материала. Настоящий документ и содержащиеся в нем сведения носят исключительно информативный характер. Настоящий материал не является предложением или советом по покупке либо продаже ценных бумаг и не должен рассматриваться как рекомендация подобного рода действий. Представленная информация подготовлена на основе источников, которые, по мнению автора данного аналитического обзора, являются надежными. Принимая во внимание вышесказанное, не следует полагаться исключительно на содержание данного документа в ущерб проведению независимого анализа. Аналитический отдел и сотрудники ЗАО «Финанс-Инвест» не несут ответственности за использование данной информации. Инвестиции в российскую экономику и ценные бумаги сопряжены с риском потери капитала. Исходя из этого, инвесторам рекомендуется проводить тщательную проверку финансово-экономической деятельности эмитентов перед принятием инвестиционного решения. Копирование и/или распространение настоящего материала, частично или полностью, без письменного разрешения ЗАО «Финанс-Инвест» категорически запрещено.

---

**ВАЖНАЯ ИНФОРМАЦИЯ.** Настоящий обзор не содержит предложений по совершению инвестиций и выражает наше субъективное мнение. Несмотря на то, что мы прикладываем значительные усилия, чтобы сделать информацию как можно более достоверной и полезной, мы не претендуем на ее исчерпывающую полноту и абсолютную точность. Приведенные показатели не обязательно могут служить ориентиром для оценки будущей результативности инвестиций. Мы напоминаем о необходимости комплексного анализа при принятии инвестиционных решений.

Все мнения и прогнозы, содержащиеся в настоящем документе, отражают собственную позицию авторов. Это мнение может не совпадать с позицией АЗИПИ. Ассоциация защиты информационных прав инвесторов гарантирует, что никакие компании, упоминающиеся в настоящем документе, не совершали денежных или иных компенсаций в пользу Ассоциации за участие в обзоре.

Никакая часть информации, содержащейся в настоящем документе, не может воспроизводиться, передаваться, распространяться, публиковаться или использоваться без письменного разрешения Ассоциации защиты информационных прав инвесторов.