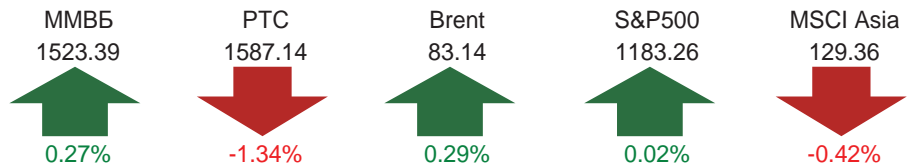
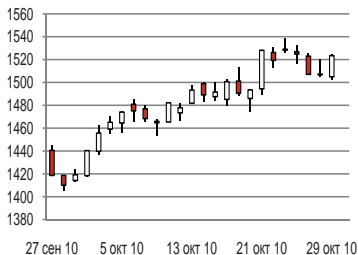


1 НОЯБРЯ 2010  
ПОНЕДЕЛЬНИК

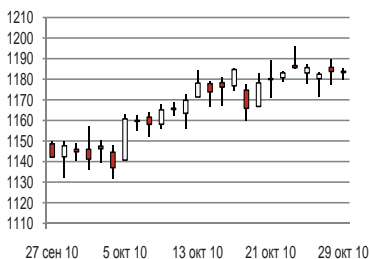


Примечание. Стрелки показывают изменение показателей за неделю.

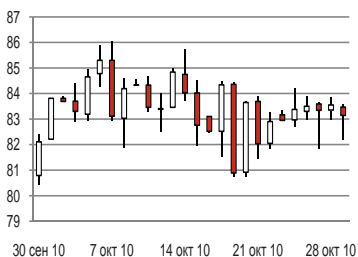
### Индекс ММВБ



### Индекс S&P500



### Нефть Brent



Динамика российского фондового рынка в значительной степени определяется двумя ключевыми факторами:

1. Настроения на американских фондовых биржах (индекс S&P500)
2. Движение цен на нефть (фьючерс на сорт Brent)

## ИТОГИ НЕДЕЛИ

**В ожидании решения ФРС** по поводу программы стимулирования экономики заставили инвесторов на мировых площадках нервничать на прошедшей неделе. Риторика американского Центробанка указывает на то, что поддержка будет производиться, однако объем финансовых вливаний является объектом догадок участников рынка. На неделе The Wall Street Journal опубликовал статью, в которой говорилось о том, что ФРС планирует выделить несколько сотен миллиардов долларов и вводить эти средства в экономику постепенно. Инвесторы, ожидавшие что объем госпомощи составит \$0,5-2 трлн, отреагировали на эту информацию волной продаж, однако затем рынки стабилизировались. Поддержку оказали хорошие данные по ВВП США – согласно предварительной оценке, американская экономика в III квартале выросла на 2%.

По итогам недели индикатор широкого рынка США S&P500 продемонстрировал незначительное изменение и остановился на уровне 1183 пункта. Российский фондовый рынок продемонстрировал разнонаправленные изменения. Рублевый индикатор ММВБ прибавил 0,3%, в то время как долларový PTC снизился на 1,3%, что связано с укреплением американской валюты.

Позитивные настроения сосредоточились в основном в металлургическом секторе. Локомотивом стал Норникель, увеличивший капитализацию на 2,4% по итогам семи дней. Поддержку бумагам компании оказало повышение прогнозной цены аналитиками Goldman Sachs. Рекомендация была сохранена на уровне «покупать». Акции НЛМК за неделю выросли на 1,1%. Результаты III квартала понравились инвесторам. Комбинат увеличил чистую прибыль по РСБУ на 18% по сравнению с предыдущим кварталом до 13,8 млрд рублей. ММК подорожал на 1%, благодаря хорошим операционным результатам. Хуже рынка выглядели акции Северстали, которые упали в цене на 5,9%. Это произошло под влиянием ряда негативных новостей. Во-первых, компания сообщила о снижении производства стали в III квартале. Во-вторых, компания может отложить IPO своих золотодобывающих активов на Лондонской фондовой бирже до I квартала 2011 года.

Нефтегазовый сектор демонстрировал неоднозначную динамику на фоне слабого изменения цен на «черное золото». Бумаги Газпрома прибавили 0,2%, Новатэка – 4,1%, Сургутнефтегаза – 1,4%. Лукойл потерял 0,1%, Роснефть – 0,8%.

Банковский сектор демонстрировал коррекционные настроения после бурного роста недель ранее. Сбербанк подешевел на 0,5%, ВТБ – на 0,2%.

Бурный рост продемонстрировали акции Уралкалия, которые подорожали на 7,8%. Поддержку котировкам компании оказала информация о намерениях правительства России отказаться от регулирования цен на хлористый калий.

Также отметим бурный рост бумаг МРСК Холдинга, которые были включены в состав индекса ММВБ на прошедшей неделе. Драйвером роста бумаг стало как само включение в индекс, что обеспечивает дополнительный приток инвесторов, так и новость о переходе ряда компаний холдинга на новую систему тарифообразования.

## ПРОГНОЗ

**Предстоящая неделя** на мировых фондовых площадках будет довольно важной. Прежде всего, инвесторы ожидают результатов заседания ФРС США по процентным ставкам. Сама ставка, скорее всего, сохранится на прежнем уровне, однако инвесторов больше волнует вопрос об объемах программы выкупа казначейских облигаций. На этих ожиданиях рынок продемонстрировал хорошее ралли, и если они не оправдаются, ожидается значительная коррекция. Свои решения по процентным ставкам на неделе огласят также Банк Англии и ЕЦБ. Также важные данные по индексам деловой активности опубликует ISM, а в конце недели выйдет статистика по безработице в США. Российский рынок большую часть этих событий будет отыгрывать только на следующей неделе в связи с праздниками. Поэтому мы ожидаем, что инвесторы предпочтут занять выжидательную позицию на неделе и не совершать активных движений.

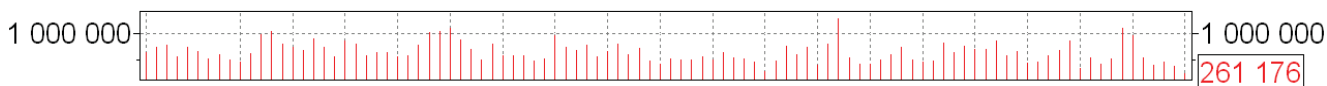
# ТЕХНИЧЕСКИЙ АНАЛИЗ

## НОРНИКЕЛЬ

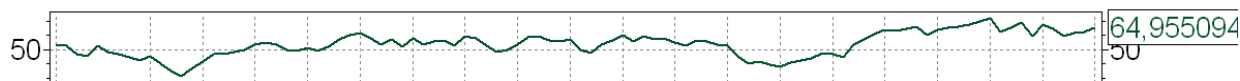
Технические индикаторы рассчитаны по дневным данным



— ГМКНорНик [Moving Average] — ГМКНорНик [Moving Average]  
 — ГМКНорНик [Цена] — ГМКНорНик [Moving Average] — ГМКНорНик [Moving Average]



— ГМКНорНик [Объем]



— ГМКНорНик [RSI]

15	28	5	12	19	26	2	9	16	23	30	6	13	20	27	4	11	18	25	1
2010	Jul					Aug				Sep					Oct				Nov

## ИНВЕСТИЦИОННЫЕ РЕКОМЕНДАЦИИ

### Ключевые уровни

Поддержка	5500
Спротивление	5800

### Индикаторы

Комбинация MA5-13	Слабый - покупка
Комбинация MA13-21	Слабый - покупка
Комбинация MA21-55	Средний - покупка
RSI	Слабый - продажа

Индикаторы:

**MA - Комбинации скользящих средних** - трендовый индикатор. Скользящие средние рассчитываются по разному количеству периодов, что определяет порядок средней. Средние более высокого порядка сильно сглаживают движение акции, низкого - меньше. Если средняя низкого порядка пересекает среднюю более высокого порядка вверх, то это служит сигналом на покупку. Покупать рекомендуется, пока средняя низкого порядка находится выше средней высокого порядка. Аналогичная логика действительна для продаж, когда средняя низкого порядка находится под средней высокого порядка.

**RSI - индекс относительной силы.** Значения индекса колеблются в интервале 0-100. Значения выше 70 означают «перекупленность» бумаги и являются сигналом к продаже. Значения ниже 30 означают «перепроданность» и служат сигналом к покупке.

### Комментарий

Бумаги Норникеля на прошедшей неделе уверенно преодолели отметку 5500 руб., что открывает дорогу к дальнейшему росту. Сигналы на покупку дают и технические трендовые индикаторы. Ближайшее сопротивление располагается на уровне 5800 руб. При этом в бумагах наблюдается небольшая перекупленность, что может дать сигнал к фиксации прибыли. Поддержкой в таком случае станет уровень 5500 пунктов.

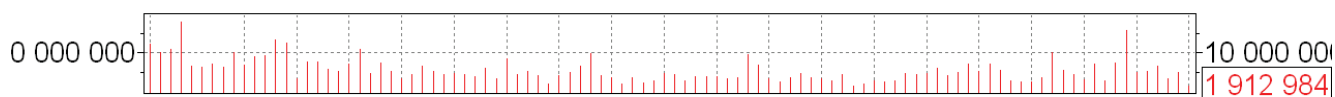
# ТЕХНИЧЕСКИЙ АНАЛИЗ

## РУСГИДРО

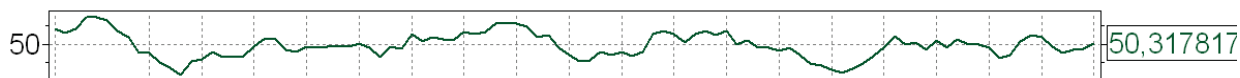
Технические индикаторы рассчитаны по дневным данным



— РусГидро [Moving Average] — РусГидро [Moving Average]  
 — РусГидро [Цена] — РусГидро [Moving Average] — РусГидро [Moving Average]



— РусГидро [Объем]



— РусГидро [RSI]

15	28	5	12	19	26	2	9	16	23	30	6	13	20	27	4	11	18	25	1	
2010	Jul					Aug				Sep					Oct					Nov

## ИНВЕСТИЦИОННЫЕ РЕКОМЕНДАЦИИ

### Ключевые уровни

Поддержка	1,55
Спротивление	1,65

### Индикаторы

Комбинация MA5-13	Слабый - продажа
Комбинация MA13-21	Слабый - продажа
Комбинация MA21-55	Слабый - продажа
RSI	Нейтральный

Индикаторы:

**MA - Комбинации скользящих средних** - трендовый индикатор. Скользящие средние рассчитываются по разному количеству периодов, что определяет порядок средней. Средние более высокого порядка сильно сглаживают движение акции, низкого - меньше. Если средняя низкого порядка пересекает среднюю более высокого порядка вверх, то это служит сигналом на покупку. Покупать рекомендуется, пока средняя низкого порядка находится выше средней высокого порядка. Аналогичная логика действительна для продаж, когда средняя низкого порядка находится под средней высокого порядка.

**RSI - индекс относительной силы.** Значения индекса колеблются в интервале 0-100. Значения выше 70 означают «перекупленность» бумаги и являются сигналом к продаже. Значения ниже 30 означают «перепроданность» и служат сигналом к покупке.

### Комментарий

В акциях РусГидро наблюдается затяжной «боксовик» на низких объемах с июля этого года. Поддержкой выступает уровень 1,55 руб., сопротивление 1,65 руб. Технические трендовые индикаторы дают слабые сигналы на продажу, однако их ценность во время неопределенного движения весьма низка. Осциллятор RSI нейтрален. В такой ситуации лучше всего играть «от уровней», покупая у нижней границы канала и продавая ближе к верхней.

# ТЕХНИЧЕСКИЙ АНАЛИЗ

## СУРГУТНЕФТЕГАЗ



### Индикаторы

Комбинация MA5-13	Сильный - покупка
Комбинация MA13-21	Средний - покупка
Комбинация MA21-55	Слабый - покупка
RSI	Нейтральный

## ЛУКОЙЛ



### Индикаторы

Комбинация MA5-13	Слабый - продажа
Комбинация MA13-21	Средний - продажа
Комбинация MA21-55	Слабый - покупка
RSI	Нейтральный

## МТС



### Индикаторы

Комбинация MA5-13	Слабый - покупка
Комбинация MA13-21	Слабый - покупка
Комбинация MA21-55	Слабый - покупка
RSI	Нейтральный

## РОСНЕФТЬ



### Индикаторы

Комбинация MA5-13	Слабый - покупка
Комбинация MA13-21	Слабый - покупка
Комбинация MA21-55	Слабый - покупка
RSI	Нейтральный

# ТЕХНИЧЕСКИЙ АНАЛИЗ

## ГАЗПРОМ



### Индикаторы

Комбинация MA5-13	Слабый - покупка
Комбинация MA13-21	Слабый - покупка
Комбинация MA21-55	Слабый - покупка
RSI	Слабый - продажа

## ВТБ



### Индикаторы

Комбинация MA5-13	Слабый - покупка
Комбинация MA13-21	Слабый - покупка
Комбинация MA21-55	Слабый - покупка
RSI	Слабый - продажа

## ГАЗПРОМНЕФТЬ



### Индикаторы

Комбинация MA5-13	Сильный - покупка
Комбинация MA13-21	Средний - покупка
Комбинация MA21-55	Слабый - продажа
RSI	Нейтральный

## СБЕРБАНК



### Индикаторы

Комбинация MA5-13	Слабый - покупка
Комбинация MA13-21	Слабый - покупка
Комбинация MA21-55	Слабый - покупка
RSI	Средний - продажа

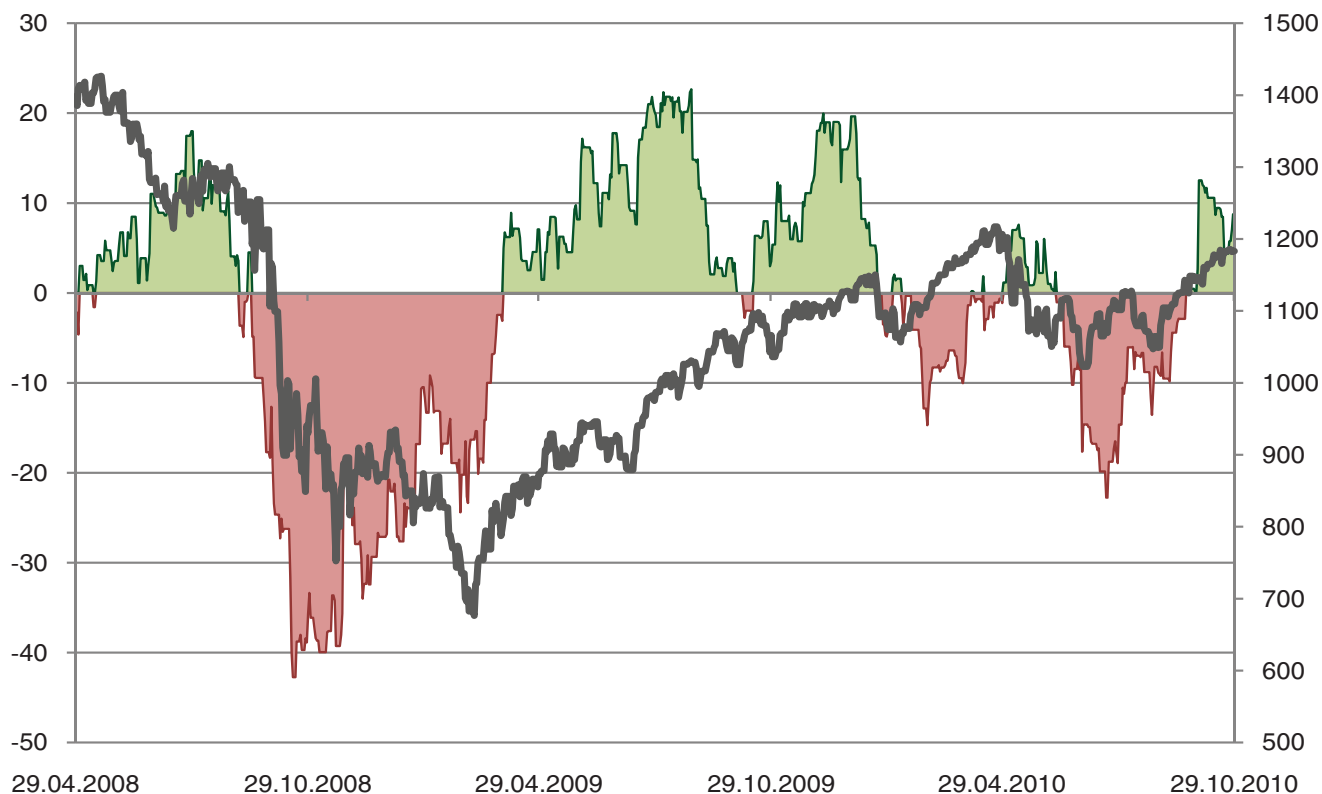
# ЭКОНОМИЧЕСКАЯ СТАТИСТИКА

Основные события на неделю 01.11-05.11

Дата	Время	Страна/ Регион	Индикатор	Период	Прогноз	Прежнее
1 ноября		Китай	Индекс деловой активности в промышленности HSBC	октябрь	н/д	52,9
1 ноября	15:30	США	Стержневой индекс потребительских цен, м/м	сентябрь	0,1%	0,1%
1 ноября	15:30	США	Личные доходы, м/м	сентябрь	0,3%	0,5%
1 ноября	15:30	США	Личные расходы, м/м	сентябрь	0,4%	0,4%
1 ноября	15:30	США	Базовый ценовой индекс расходов на личное потребление	сентябрь	0,1%	0,1%
1 ноября	17:00	США	Индекс деловой активности в производственном секторе	октябрь	53,6	54,4
1 ноября	17:00	США	Затраты на строительство, м/м	сентябрь	-0,5%	0,4%
1 ноября	17:00	США	Индекс производственных цен	октябрь	70,7	70,5
2 ноября	10:00	Германия	Розничные продажи	сентябрь	0,6	-0,2
2 ноября	11:53	Германия	Индекс деловой активности в промышленности	октябрь	56,1	55,1
2 ноября	11:53	Еврозона	Индекс деловой активности в промышленности	октябрь	54,1	53,7
3 ноября	15:15	США	Изменение числа рабочих мест в частном секторе от ADP	октябрь	25 000	-39 000
3 ноября	17:00	США	Индекс деловой активности в сфере услуг	октябрь	53,6	53,2
3 ноября	17:00	США	Отчет о производственных заказах	сентябрь	0,6%	-0,5%
3 ноября	17:30	США	Запасы нефти за неделю, млн. барр.	за неделю до 30 октября	н/д	5,007
3 ноября	21:15	США	Решение FOMC по ключевой ставке	ноябрь	0,25%	0,25%
4 ноября	11:53	Германия	Индекс деловой активности в сфере услуг	октябрь	56,6	54,9
4 ноября	11:53	Еврозона	Индекс деловой активности в сфере услуг	октябрь	53,2	54,1
4 ноября	15:00		Ключевая ставка Банка Англии	ноябрь	0,5%	0,5%
4 ноября	15:30	США	Первичные обращения за пособиями по безработице	за неделю до 30 октября	н/д	434 000
4 ноября	15:45	Еврозона	Ключевая ставка ЕЦБ	ноябрь	0,01	0,01
5 ноября	13:00	Еврозона	Розничные продажи	сентябрь	0,3%	-0,4%
5 ноября	14:00	Германия	Промышленные заказы	сентябрь	0,3%	3,4%
5 ноября	15:30	США	Уровень безработицы	октябрь	9,6%	9,6%
5 ноября	15:30	США	Количество рабочих мест вне с/х	октябрь	45 000	-95 000

## ИНДЕКС «УДИВЛЕНИЙ»

Индекс «удивлений» составляется по данным макростатистики, публикуемой по экономике США. Индекс показывает насколько выходящие данные оказывались лучше или хуже прогнозов рынка. Данный индекс является опережающим индикатором, что можно пронаблюдать на графике, где представлен индекс S&P500. Кроме этого, можно отметить, что достижение индексом своих экстремумов говорит о назревающей коррекции на рынке, так как аналитики становятся излишне пессимистичны или оптимистичны.



Значение «Индекса удивлений» на прошедшей неделе сохранилось в «зеленой» зоне, что означает перевес благоприятных статданных. При этом отметим, что вырисовывается динамика снижения показателя, что может вылиться в негативный сигнал в дальнейшем.

# ДИНАМИКА АКЦИЙ



Диаграмма показывает динамику акций индекса ММВБ за неделю. Площадь сектора соответствует доле бумаги в индексе, а цвет - процентному изменению цены акций.

# ДИНАМИКА АКЦИЙ

## ПАРЫ БУМАГ

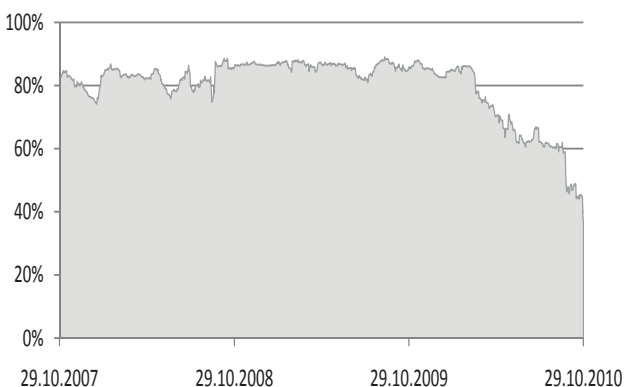
Динамика корреляции пары бумаг показывает насколько схожи движения их цен. Если значение близко к 100%, то одна бумага повторяет динамику другой, если значение приближается к 0%, то взаимосвязь между их движением не наблюдается.

Динамика спреда показывается изменение цены одной бумаги относительно другой. Если график возрастающий, то динамика первой бумаги опережает вторую. На графике представлена скользящая средняя для определения общей тенденции спреда. Если происходит резкое отклонения спреда от среднего значения, то вероятен обратный откат.

Под торговлей спредом подразумевается открытие короткой позиции по одной из бумаг, а длинной по второй. Если мы говорим о покупке спреда, то речь идет о покупке первой бумаги и одновременной продаже второй. Аналогично продажа спреда означает продажа первой бумаги и покупка второй. Если кривая спреда отклоняется от средней линии, то рекомендуется совершать сделку в направлении возврата к средней. Например, если спред находится под средней, то рекомендуется покупать спред, если над средней – продавать. Более сильный сигнал формируется, когда отклонение происходит в направлении противоположном движению средней линии. Например, если средняя растет, а спред находится под средней и движется вниз, то формируется сильный сигнал на покупку спреда. Напротив, если средняя снижается, а спред находится над ней, то это сильный сигнал на продажу спреда.

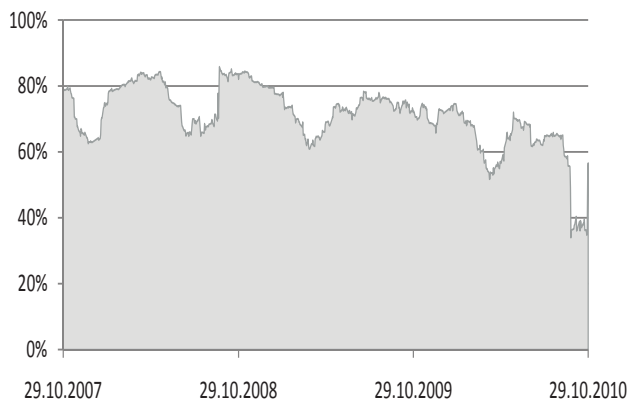
## РОСНЕФТЬ/ЛУКОЙЛ

Динамика корреляции



## ГАЗПРОМ/НОВАТЭК

Динамика корреляции



Динамика спреда



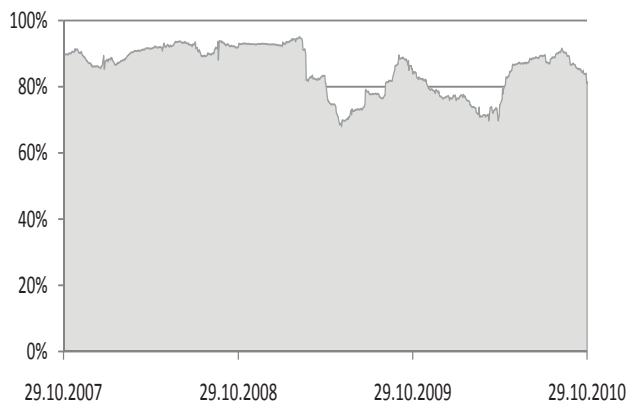
Динамика спреда



# ДИНАМИКА АКЦИЙ

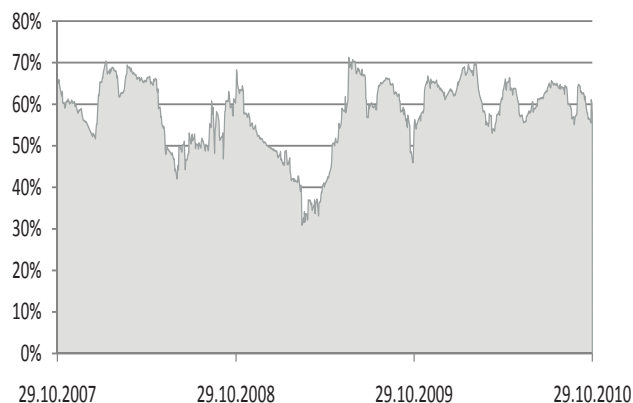
## СБЕРБАНК/СБЕРБАНК-П

Динамика корреляции

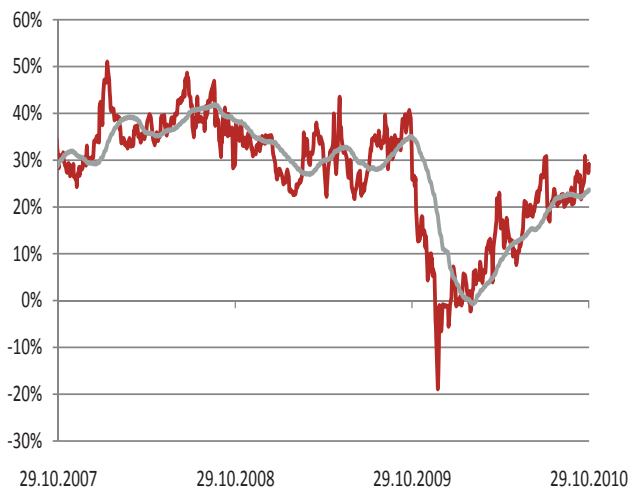


## НОРНИКЕЛЬ/НЛМК

Динамика корреляции



Динамика спреда



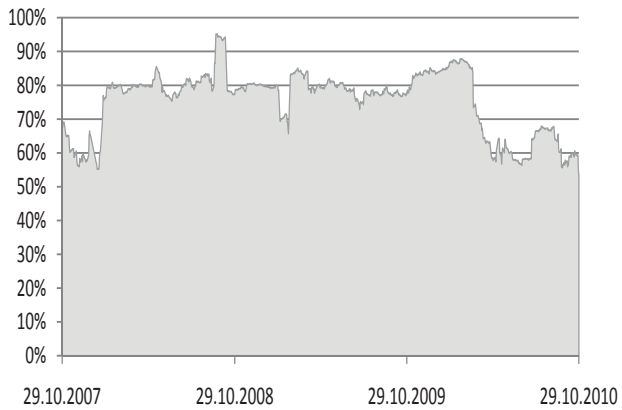
Динамика спреда



# ДИНАМИКА АКЦИЙ

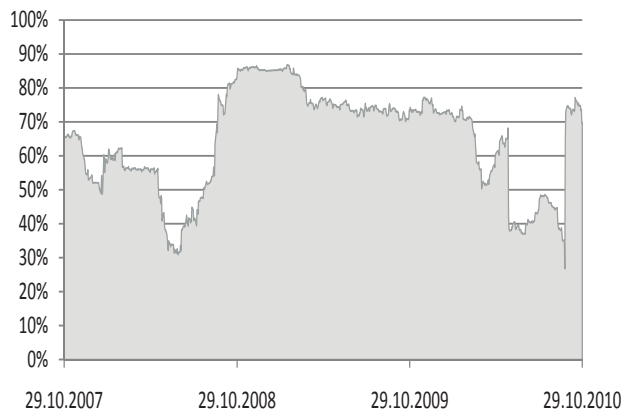
## РОСНЕФТЬ/СУРГУТНЕФТЕГАЗ

Динамика корреляции



## ГАЗПРОМ/ГАЗПРОМНЕФТЬ

Динамика корреляции



Динамика спреда



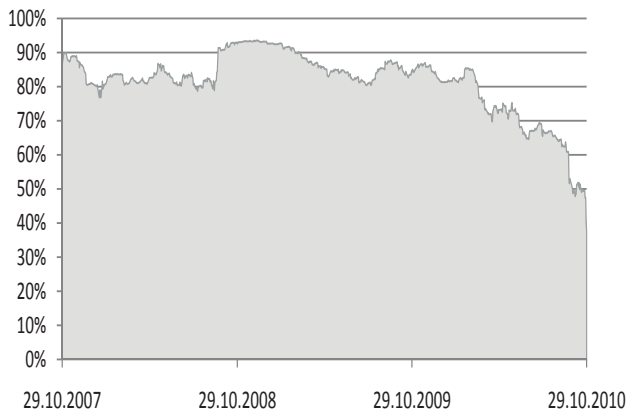
Динамика спреда



# ДИНАМИКА АКЦИЙ

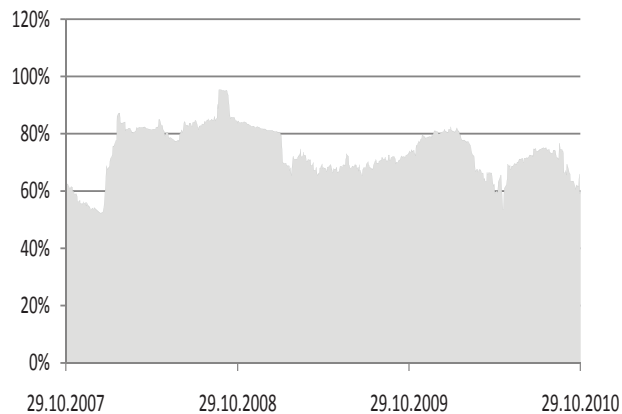
## ГАЗПРОМ/ЛУКОЙЛ

Динамика корреляции



## СУРГУТНГ/СУРГУТНГ-П

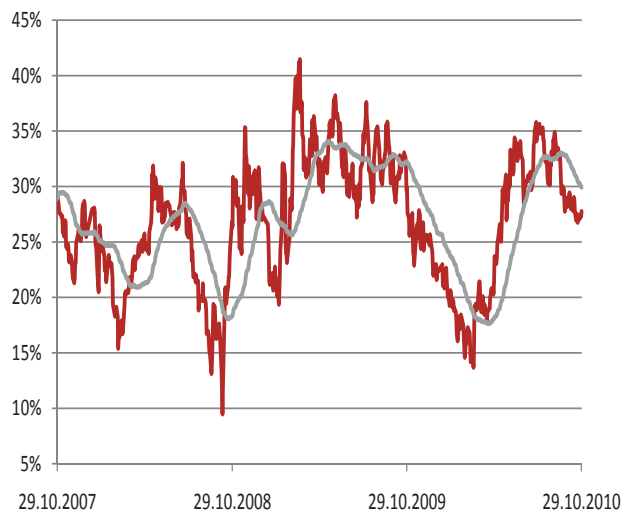
Динамика корреляции



Динамика спреда



Динамика спреда



**ВАЖНАЯ ИНФОРМАЦИЯ.** Представленная в документе информация выражена с учетом ситуации на дату выхода материала. Настоящий документ и содержащиеся в нем сведения носят исключительно информативный характер. Настоящий материал не является предложением или советом по покупке либо продаже ценных бумаг и не должен рассматриваться как рекомендация подобного рода действий. Представленная информация подготовлена на основе источников, которые, по мнению автора данного аналитического обзора, являются надежными. Принимая во внимание вышесказанное, не следует полагаться исключительно на содержание данного документа в ущерб проведению независимого анализа. Аналитический отдел и сотрудники ЗАО «Финанс-Инвест» не несут ответственности за использование данной информации. Инвестиции в российскую экономику и ценные бумаги сопряжены с риском потери капитала. Исходя из этого, инвесторам рекомендуется проводить тщательную проверку финансово-экономической деятельности эмитентов перед принятием инвестиционного решения. Копирование и/или распространение настоящего материала, частично или полностью, без письменного разрешения ЗАО «Финанс-Инвест» категорически запрещено.

---

**ВАЖНАЯ ИНФОРМАЦИЯ.** Настоящий обзор не содержит предложений по совершению инвестиций и выражает наше субъективное мнение. Несмотря на то, что мы прикладываем значительные усилия, чтобы сделать информацию как можно более достоверной и полезной, мы не претендуем на ее исчерпывающую полноту и абсолютную точность. Приведенные показатели не обязательно могут служить ориентиром для оценки будущей результативности инвестиций. Мы напоминаем о необходимости комплексного анализа при принятии инвестиционных решений.

Все мнения и прогнозы, содержащиеся в настоящем документе, отражают собственную позицию авторов. Это мнение может не совпадать с позицией АЗИПИ. Ассоциация защиты информационных прав инвесторов гарантирует, что никакие компании, упоминающиеся в настоящем документе, не совершали денежных или иных компенсаций в пользу Ассоциации за участие в обзоре.

Никакая часть информации, содержащейся в настоящем документе, не может воспроизводиться, передаваться, распространяться, публиковаться или использоваться без письменного разрешения Ассоциации защиты информационных прав инвесторов.